



WOJEWÓDZTWO ŚWIĘTOKRZYSKIE

Instytucje Ekonomii Społecznej w Województwie Świętokrzyskim

Opracowanie: Zespół Obserwatorium Integracji Społecznej

*Regionalny Ośrodek Polityki Społecznej
i Zdrowotnej*

Kielce, grudzień 2010



Rozdział I. O ekonomii społecznej

1.1 Historia ekonomii społecznej

Najdawniejsze korzenie ekonomii społecznej tkwią w spółdzielczości europejskiej i polskiej. Blisko 200 lat temu angielski myśliciel Robert Owen opisał zasady, które później jako swoje przyjęła spółdzielczość. W Polsce Stanisław Staszic, Robert Abramowski oraz Franciszek Stefczyk, tworząc polską spółdzielczość (jej tradycja sięga już ponad 150 lat), określili zasady, które dziś są podwaliną wszystkich działań ekonomii społecznej

Początki ekonomii społecznej w Polsce datowane są na XIX wiek. Przedwojenne Kasy Stefczyka, czy funkcjonujące jeszcze wcześniej banki ludowe lub towarzystwa pożyczkowe świadczą o rozwoju sformalizowanych przykładów spółdzielczości. Jednak nie byłoby to możliwe bez szerokich inicjatyw oddolnych, obywatelskich, a także bez wsparcia biznesu i administracji. Kółka rolnicze, towarzystwa kulturalne, bractwa abstynenckie, tajne organizacje – te instytucje nie tylko uzupełniały działalność ekonomiczną spółdzielni, ale wręcz ją umożliwiały. Także lokalni przedsiębiorcy nierzadko włączali się w działania społeczne i wspierali je swoimi środkami i doświadczeniem.

Dzięki działaniom wielu środowisk ekonomia społeczna stała się w Polsce składnikiem dokumentów strategicznych i wielu programów operacyjnych na lata 2007-2013. Wiąże się to z koniecznością zaangażowania przedstawicieli instytucji ekonomii społecznej w budowanie zrozumienia i współpracy z gronem osób mających wpływ na dystrybucję i monitorowanie wykorzystania Funduszy Europejskich zarówno na poziomie krajowym jak i regionalnym. Fundusze strukturalne są źródłem wsparcia rozwoju ekonomii społecznej i budowania jej potencjału na przyszłe lata. Konieczne jest jednak dostosowanie funduszy do potrzeb i możliwości podmiotów ekonomii społecznej, a także dalsze uproszczenie systemu korzystania z nich.

1.2 Ekonomia społeczna - definicja

Niełatwo jest odpowiedzieć na pytanie, czym jest ekonomia społeczna. Spory definicyjne wokół tego sektora nadal nie dały jednoznacznej odpowiedzi na pytanie, czym jest ekonomia społeczna i jakie rodzaje podmiotów można do niej zaliczyć.

Termin „ekonomia” wywodzi się z języka greckiego, a pochodzi od słów *oikos* – dom oraz *nomos* – prawo. Etymologicznie *oikonomikos* (tzn. ekonomia) oznaczało rozważania dotyczące praw gospodarstwa domowego. W takim właśnie znaczeniu użył tego słowa Ksenofont w tytule rozprawy dotyczącej praw, które winny być przestrzegane w gospodarstwie domowym. W tym samym znaczeniu określeniem tym posługiwał się też Arystoteles. Pojęcie *nomos* było rozumiane jako pewna norma postępowania.

W miarę upływu czasu coraz częściej ze słowem „ekonomia” współwystępował przymiotnik „polityczna”, co doprowadziło do upowszechnienia się dwuczłonowej nazwy: ekonomia polityczna. Po raz pierwszy termin taki został użyty przez Antoine’a Montchretien na początku XVII wieku. Nazwy „ekonomia polityczna” używano w kontekście rozważań dotyczących norm bądź zasad postępowania obowiązujących w zarządzaniu gospodarką państwa. Dopiero Adam Smith – uważany za ojca ekonomii – zapoczątkował odmienne rozumienie tego pojęcia. Ekonomia polityczna przyjęta została w XVIII wieku powszechnie jako nazwa nowej, samodzielnej dyscypliny naukowej, w ramach której prawa w gospodarce nie były już rozumiane jako normy postępowania, ale jako zależności przyczynowo-skutkowe o charakterze obiektywnym. Z czasem narastała jednak krytyka tej nazwy ponieważ uważano, że jest ona myląca z powodu skojarzeń z polityką. Nic zatem dziwnego, że w tej sytuacji zaczęły pojawiać się inne określenia, jak: „ekonomia narodowa” (w Niemczech) czy katalaktyka (w Anglii). Wśród kilku tych nowych propozycji znalazła się też nazwa „ekonomia społeczna”, zaproponowana przez Saya. Nie tutaj jednak należy szukać korzeni terminu „ekonomia społeczna”, z którym stykamy się coraz częściej w polskich realiach, a który pojawił się u nas stosunkowo niedawno.

Również Jacques Defourny przypomina, że termin „ekonomia społeczna” jest terminem posiadającym bardzo długie tradycje. Według niego pojawił on się po raz pierwszy we Francji w pierwszej połowie XIX wieku, ale przez wiele dziesiątków lat obejmował znacznie szerszy zakres podmiotów i aktywności, niż to się dzieje dzisiaj. Według autora każdy może przyjąć swoją definicję sektora, która będzie się różnić od innych, w zależności od tego, czy więcej wagi zostanie położone na cele społeczne czy na cele ekonomiczne, które są tak samo ważne.

W dokumencie przygotowawczym przed Europejską Konferencją Ekonomii Społecznej w Krajach Europy Środkowo-Wschodniej, która odbyła się w październiku 2002 r. w Pradze, Bruno Roelants napisał o ekonomii społecznej, że „*każdy wie, że istnieje, ale nikt nie wie, co to jest*”.

W dyskusjach dominują dwa rodzaje podejścia. Pierwsze z nich definiuje sektor ze względu na typ **podmiotów prawnych**, do których zalicza się: spółdzielnie, towarzystwa

wzajemnościowe, stowarzyszenia i fundacje. Takie podejście dominuje również na szczeblu Unii Europejskiej, gdzie oficjalny komitet reprezentujący sektor wobec instytucji wspólnotowych przyjął nazwę Stałej Europejskiej Konferencji Spółdzielni, Towarzystw Ubezpieczeń Wzajemnych, Stowarzyszeń i Fundacji.

Drugie podejście, znacznie bardziej elastyczne, definiuje podmioty ekonomii społecznej ze względu na **cel i sposób działalności**, przyjmując pewne wyróżniki sektora, z których najważniejszym jest działalność, w której zysk nie jest celem samym w sobie, lecz jedynie instrumentem do osiągnięcia celu ważniejszego, czyli misji społecznej.

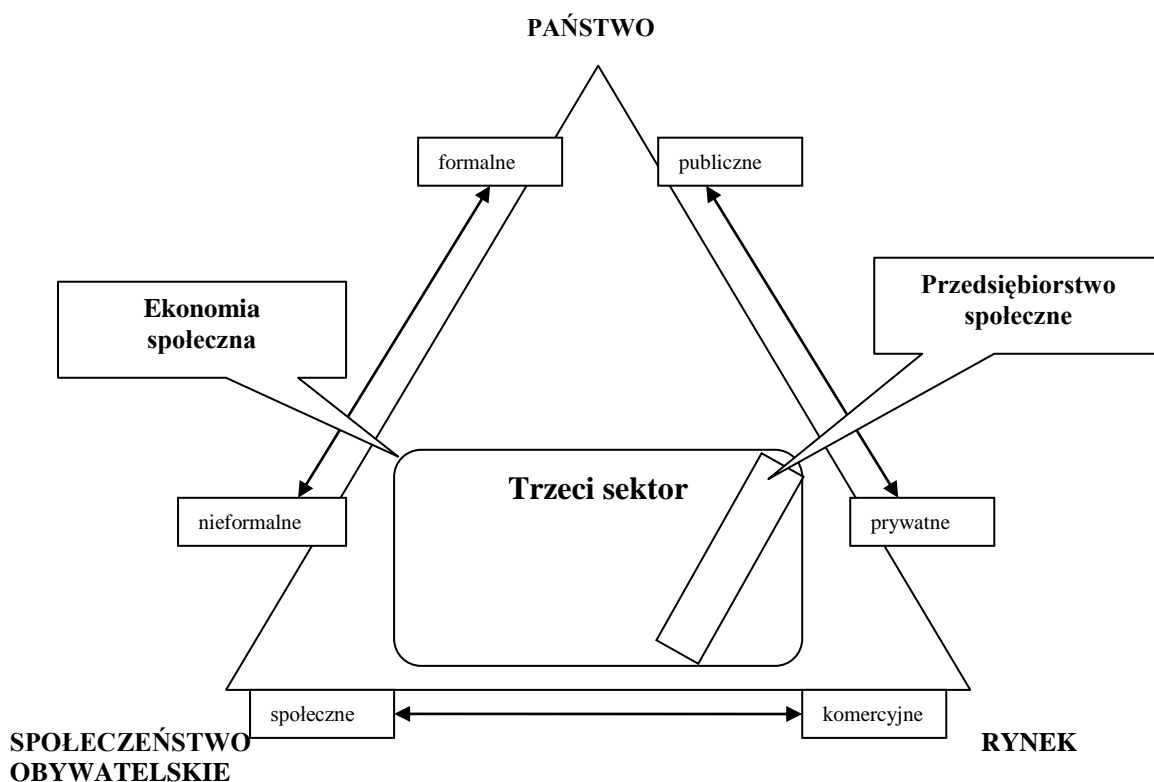
Najbardziej jednak solidną i wiarygodną definicję stworzyła europejska sieć badawcza EMES (*European Research Network*), która za podmiot ekonomii społecznej uznaje ***działalność o celach głównie społecznych, której zyski w założeniu są ponownie inwestowane w te cele lub we wspólnotę, a nie dla maksymalizacji zysku lub zwiększenia dochodu udziałowców czy też właścicieli.***

Ekonomia społeczna to przede wszystkim działania przedsiębiorcze mające na celu aktywizację zawodową osób z różnych względów pozostających poza rynkiem pracy, to również system działania który polega na osiąganiu celów społecznych metodami gospodarczymi.

Ekonomia społeczna uzupełnia lukę w gospodarce, w której tradycyjne przedsiębiorstwa nie funkcjonują ze względu na brak wystarczającej opłacalności, a typowe organizacje społeczne nie potrafią działać efektywnie. Główną cechą ekonomii społecznej jest zaangażowanie w procesy gospodarcze grup często pomijanych na lokalnych rynkach pracy, tj. osób o niskich lub niewystarczających kwalifikacjach, osób niepełnosprawnych, bezdomnych czy długotrwale bezrobotnych, przeciwdziałając ich marginalizacji i wykluczeniu społecznemu. Warto wspomnieć, iż Polska jest krajem, który charakteryzuje się najniższym w Unii Europejskiej wskaźnikiem zatrudnienia osób niepełnosprawnych- celem ekonomii społecznej jest zmiana tego stanu rzeczy poprzez uświadomienie faktu, iż na osoby niepełnosprawne należy patrzeć w kategoriach możliwego do uruchomienia potencjału, nie zaś w kategoriach „problemu do rozwiązania”. Najogólniej rzecz ujmując, ekonomia społeczna jest mostem scalającym środowiska lokalne, dzięki tworzeniu sieci powiązań i współpracy między obywatelami przy realizacji celów społecznych i gospodarczych, a priorytetem organizacji działających w jej obszarze jest inwestycja w człowieka. Proponuje ona aktywne formy pomocy zamiast pasywnych, współodpowiedzialność zamiast roszczeń i uzależnienia od pomocy, mobilizację obywatelską w miejsce rozbudowy systemu biurokratycznego. Ekonomię społeczną należy wykorzystać jako istotny element modernizacji

anachronicznych modeli państwa opiekuńczego- droga tą podąża obecnie większość krajów Wspólnoty Europejskiej.

Wykres nr 1. Systemowe usytuowanie ekonomii społecznej



Powyższy schemat pokazuje, że ekonomia społeczna jest obszarem, w którym przenikają się podstawowe segmenty systemu społecznego. Choć najmocniej związana jest z organizacjami społeczeństwa obywatelskiego (trzeci sektor), to jednocześnie mieszczą silniej określone działania sektora publicznego (np. polityka zatrudnienia i polityka integracji społecznej) oraz sektora prywatnego (np. społeczna odpowiedzialność biznesu).

1.3 Funkcje ekonomii społecznej

Nadrzędną funkcją ekonomii społecznej jest **przeciwdziałanie wykluczeniu społecznemu**. Za grupy zagrożone wykluczeniem społecznym podmioty ekonomii społecznej uznają w szczególności: długotrwale bezrobotnych, bezdomnych, uzależnionych

i izolowanych. Tradycyjna polityka społeczna jest także zorientowana na przeciwdziałanie wykluczeniu społecznemu. Z tym, że jej osiągnięcia w tej mierze są ograniczone. Stąd ekonomia społeczna oferuje zupełnie inne podejście do tego problemu - w tradycyjnym modelu pomocy postrzega się beneficjentów jako biernych odbiorców świadczeń dostarczanych przez wyspecjalizowane grupy profesjonalistów. Model ten często nie zakłada aktywnego uczestnictwa w procesie reintegracji samych zainteresowanych i w dużej mierze opiera się o środki pozyskane z budżetu i od innych darczyńców. Podmioty ekonomii społecznej z założenia natomiast są zorientowane na integrację społeczną przez aktywizację zawodową i usamodzielnienie osób wykluczonych. Aby móc autonomicznie osiągać te cele, muszą generować dochody.

Należy jednak podkreślić, że ekonomia społeczna spełnia szereg dodatkowych funkcji prorozwojowych, a mianowicie :

- tworzy materialną bazę dla działania organizacji obywatelskich,
- promuje alternatywne formy kredytowania,
- wzmacnia kapitał społeczny,
- służy regeneracji lokalnej przestrzeni publicznej,
- sprzyja urzeczywistnieniu idei obywatelskości,
- ułatwia reformowanie sektora usług publicznych.

Według Cezarego Miżejewskiego „Ekonomia społeczna spełnia trzy najważniejsze przesłanki, mające istotne znaczenie w myśleniu o nowej polityce społecznej. Po pierwsze, znakomicie wkomponowuje się w ideę budowania demokracji uczestniczącej poprzez nową wizję ładu społecznego oraz integrację społeczności lokalnych. Po drugie, może stanowić istotny element polityki wzrostu zatrudnienia poprzez wypełnianie przestrzeni lokalnej w sferze usług społecznych oraz umożliwienie zatrudnienia grup szczególnie zagrożonych na rynku (niepełnosprawni, długotrwale bezrobotni). Po trzecie, stanowi również istotny instrument procesu integracji społecznej kreujący przewartościowanie ról zawodowych i społecznych (budowanie wspólnot opartych na solidarności, nie na zależności) oraz stanowi reakcję na praktyczne urzeczywistnianie idei prymitywnie pojmowanego *workfare state* (dobrowolność podejmowanych działań zamiast restrykcji związanych z przymusem aktywizacyjnym)”.

Jeszcze inaczej ogólnorozwojowe funkcje ekonomii społecznej ujmuje Wygnański, zaliczając do nich:

- społeczną kontrolę rynku, szczególnie jego „mitygowanie” (zarówno w formie ochrony konsumentów, jak i szerszej rozumianej odpowiedzialności za skutki działań sektora komercyjnego),
- kompensowanie deficytów rynku – to znaczy dostarczanie dóbr, których rynek samoczynnie nie dostarczałby, albo dostarczanie dóbr tym, którzy z różnych względów w rynku nie uczestniczą,
- poszukiwanie nowych kierunków – alternatywne formy organizacji rynku,
- zasada wzajemności i zaufania jako czynnik obniżający koszty transakcyjne,
- holistyczne podejście do bilansowania zysków i strat,
- zastosowanie mechanizmów zarządczych i innowacyjnych właściwych dla rynku w działaniach społecznych.

1.4 Instytucje ekonomii społecznej

Cechy charakterystyczne dla instytucji zaliczanych do sektora ekonomii społecznej to prymat celów indywidualnych i społecznych nad kapitałem, zasada dobrowolnego członkostwa, kontrola odbywa się na demokratycznych zasadach, połączenie interesu członków i interesu ogólnego oraz przeznaczanie wypracowanego zysku na rozwój celów. W ramach tych działań instytucje przyjmują i rozwijają wartości solidarności i odpowiedzialności. Cechą charakterystyczną jest też autonomiczne zarządzanie i niezależność od władz państwowych.

Działalność przedsiębiorstw społecznych to przede wszystkim zaangażowanie znaczących zasobów siły roboczej do produkcji dóbr i świadczenie usług, głównie na poziomie lokalnym. Budując i wspierając sieć solidarności lokalnej przedsiębiorstwa realizują swoje funkcje społeczne. Internalizacja myśli demokratycznej charakterystycznej dla przedsiębiorstw ekonomii społecznej przez społeczności lokalne sprzyja świadomemu i aktywnemu uczestnictwu oraz wzbudzaniu postaw samorządowych i obywatelskich w tych środowiskach.

Obszary działalności przedsiębiorstw ekonomii społecznej obejmują między innymi: opiekę społeczną, usługi dla społeczeństwa, zdrowie, bankowość, ubezpieczenia, usługi komunalne, produkcję rolniczą, sprawy konsumenckie, handel, usługi sąsiedzkie, edukację, kulturę, sport i aktywność w czasie wolnym. Ekonomia społeczna z racji swoich korzeni musi bazować na lokalnej tradycji i potencjale, a także na wzajemnej pomocy, podejmowaniu

wspólnych akcji i współpracy. Jej działanie ma jednak służyć rozwiązywaniu problemów, które są obecnie aktualne w danej społeczności.

Instytucje ekonomii społecznej to spółdzielnie socjalne, centra integracji społecznej (CIS), towarzystwa ubezpieczeń wzajemnych, stowarzyszenia prowadzące działalność gospodarczą, społeczne kasy oszczędnościowo-kredytowe (SKOK), banki spółdzielcze czy społeczne zaangażowanie biznesu.

Do podmiotów ekonomii społecznej część ekspertów zalicza również organizacje pozarządowe (stowarzyszenia i fundacje), które dla realizacji swoich celów prowadzą działalność gospodarczą lub odpłatną, a dochody w ten sposób pozyskane przeznaczają na swoje cele statutowe.

EMES określiła szereg kryteriów społecznych i ekonomicznych, którymi powinny charakteryzować się inicjatywy wpisujące się w ekonomię społeczną. Wyodrębniła również zestaw cech, którymi powinno charakteryzować się idealne przedsiębiorstwo społeczne. Od przedsięwzięć zaliczanych do sektora ekonomii społecznej nie wymaga się jednak spełnienia wszystkich kryteriów, lecz większości z nich.

Cechy charakterystyczne dla instytucji zaliczanych do sektora ekonomii społecznej to:

- prymat celów indywidualnych i społecznych nad kapitałem,
- zasada dobrowolnego członkostwa, kontrola odbywająca się na demokratycznych zasadach, połączenie interesu członków i interesu ogólnego
- przeznaczanie wypracowanego zysku na rozwój zasobów ludzkich i rozwój wspólnoty.

Kryteria ekonomiczne to:

- prowadzenie w sposób względnie ciągły, regularny działalności w oparciu o instrumenty ekonomiczne,
- niezależność, suwerenność instytucji w stosunku do instytucji publicznych,
- ponoszenie ryzyka ekonomicznego,
- istnienie choćby nielicznego płatnego personelu.

Z kolei **kryteriami społecznymi** są:

- wyraźna orientacja na społecznie użyteczny cel przedsięwzięcia,
- oddolny, obywatelski charakter inicjatywy,
- specyficzny, możliwie demokratyczny system zarządzania,
- możliwie wspólnotowy charakter działania,
- ograniczona dystrybucja zysków.

W ramach tych działań instytucje przyjmują i rozwijają wartości solidarności i odpowiedzialności.

Ekonomię społeczną należy traktować jako zbiór instytucji, które łączy fakt, że starają się realizować cele społeczne przy użyciu instrumentów rynkowych. W tym obszarze funkcjonują obok siebie instytucje wywodzące się z tzw. starej ekonomii społecznej (głównie spółdzielnie), organizacje pozarządowe oraz zupełnie nowe podmioty – np. spółdzielnie socjalne. Ekonomia społeczna to również dość duży zasób miejsc pracy oraz coraz bardziej znacząca gałąź gospodarki – głównie w obszarze usług społecznych.

1.4.1 Spółdzielnia

W Polsce, po wielu latach utrwalania negatywnego wizerunku spółdzielczości jako reliktu komunizmu, w końcu dostrzeżono potencjał, jaki ma ona do zaoferowania w rozwiązywaniu najbardziej palących problemów współczesnego społeczeństwa, a w szczególności bezrobocia i wykluczenia społecznego.

Tradycje polskiej spółdzielczości, w porównaniu z innymi krajami Europy czy świata, mają swoje specyficzne cechy. Spółdzielczość w Polsce zrodziła się w czasach, kiedy nie istniało państwo polskie, w czasach zaborów, a tworzące się organizacje spółdzielcze utożsamiane były z walką o niepodległość i próbami utrzymania tożsamości narodowej. Sama nazwa pierwszej w Polsce organizacji opartej na zasadach spółdzielczych – Towarzystwa Rolniczego Ratowania się w Nieszczęściach – założonego przez ks. Stanisława Staszica w 1816r., wskazywała na fakt, iż najczęstszym motywem powstawania takich organizacji była próba sprzeciwiania się niesprawiedliwości społecznej.

Spółdzielnia jest przedsiębiorstwem podobnym do wielu innych, jednak jest również przedsiębiorstwem bardzo specyficznym, które istnieje po to, aby służyć potrzebom członków, którzy są jego właścicielami i sprawują nad nim kontrolę.

Dokonując porównania spółdzielni z innymi typami przedsiębiorstw, można znaleźć wiele podobieństw, m.in. fakt, że działają one w tych samych warunkach rynkowych, pracy i kapitału, podlegają tym samym zasadom podatkowym, kredytowym, prawu pracy i wszelkim innym przepisom.

Podstawowe różnice dotyczą natomiast stosunków między właścicielami a przedsiębiorstwem i sposobu podejścia do wypracowywania i dzielenia zysku.

W przedsiębiorstwach niespółdzielczych decydują osoby, które zainwestowały kapitał dla osiągnięcia zysku, uczestniczą one w podejmowaniu decyzji proporcjonalnie do wniesionego kapitału („głosowanie udziałami”). W spółdzielniach decyzje podejmowane są zgodnie z zasadą „jeden członek – jeden głos” – bez względu na wysokość kapitału zainwestowanego przez poszczególnych członków.

Spółdzielczość – mówiąc w największym skrócie – to forma zbiorowej zaradności lokalnych społeczności, środowisk zawodowych itp. Oprócz zaspokajania różnych potrzeb, na przykład gospodarczych, spółdzielnie realizują – w różnym stopniu – ważne dla członków i ich rodzin rozliczne funkcje o charakterze samopomocowym, społecznym, socjalnym itd.

Międzynarodowy Związek Spółdzielczy przyjął siedem wspólnych zasad spółdzielczych:

- 1.** Zasada dobrowolnego i otwartego członkostwa: „spółdzielnie są organizacjami dobrowolnymi, otwartymi dla wszystkich osób chcących korzystać z ich świadczeń i gotowych wypełniać obowiązki związane z członkostwem, bez dyskryminacji płci, rasy, pozycji społecznej, przekonań politycznych i religijnych”.
- 2.** Zasada demokratycznej kontroli członkowskiej, brzmi: „spółdzielnie są organizacjami demokratycznymi, zarządzanymi przez członków, którzy aktywnie uczestniczą w ustalaniu polityki spółdzielni i w podejmowaniu decyzji. Mężczyźni i kobiety pełniący w spółdzielni funkcje z wyboru odpowiadają przed ogółem członków.
- 3.** Ekonomiczne uczestnictwo i współodpowiedzialność członków, która przejawia się tym, iż „członkowie wnoszą odpowiednie udziały i demokratycznie zarządzają majątkiem spółdzielni.”
- 4.** Zasada autonomii i niezależności: „spółdzielnie są samorządowymi, samopomocowymi organizacjami zarządzanymi przez członków. Nawiązanie współpracy z innymi organizacjami oraz pozyskiwanie zewnętrznych źródeł finansowania odbywa się w warunkach zapewniających członkowi nadzór oraz niezależność spółdzielni”
- 5.** Zasada oświaty, kształcenia i informacji : „Spółdzielnie ułatwiają kształcenie i szkolenie swoim członkom i przedstawicielom wybranym do organów spółdzielni, kadrze kierowniczej i pracownikom spółdzielni w stopniu umożliwiającym im efektywny wkład w rozwój spółdzielni. Spółdzielnie informują opinię publiczną, w tym zwłaszcza ludzi młodych i środowiska opiniotwórcze, o celach spółdzielni i korzyściach wynikających z jej działalności”
- 6.** Zasada samopomocy i współdziałania : „spółdzielnie służą swoim członkom w sposób najbardziej efektywny oraz dążą do wzmocnienia ruchu spółdzielczego poprzez współpracę na szczeblu lokalnym, krajowym, regionalnym i międzynarodowym”

7. Siódma, ostatnia, zasada spółdzielcza nakazuje jednak wprost spółdzielni troszczyć się o lokalną społeczność: „spółdzielnie poprzez politykę zatwierdzoną przez swoich członków, dbają o rozwój społeczności lokalnych, w których działają”

Spółdzielnia – jest dobrowolnym zrzeszeniem nieograniczonej liczby osób, o zmiennym funduszu udziałowym i zmiennym składzie osobowym, prowadzącym wspólną działalność gospodarczą, społeczną czy oświatowo-kulturalną na rzecz swoich członków i ich środowiska. Wyróżniamy kilka typologii spółdzielni. Ze względu na kryterium **przedmiotu działalności** wyróżniamy m.in. spółdzielnie: handlowe, mieszkaniowe, usługowe. Inną typologią jest klasyfikacja ze względu na funkcje jaką spełniają w stosunku do członków- w tym podziale wyróżniamy m.in. spółdzielnie konsumenckie czy pracy.

Z punktu widzenia ekonomii społecznej największe znaczenie następujące rodzaje spółdzielni: spółdzielnia socjalna, spółdzielnia pracy oraz spółdzielnia inwalidów i spółdzielnia niewidomych. Na terenie województwa świętokrzyskiego na chwilę obecną funkcjonuje 9 spółdzielni, w tym:

Spółdzielnia socjalna, podmiot który powstaje bezpośrednio z inicjatywy osób wykluczonych społecznie (niepełnosprawnych, długotrwale bezrobotnych itp.). Ta grupa ludzi, w liczbie minimum 5 osób, wspólnie opracowuje statut spółdzielni i powołuje ją do życia. Inicjatorzy wybierają obszar działalności (często są to np. usługi komputerowe, poligraficzne, remontowe itp.), w których chcą prowadzić działalność zarobkową. Co najważniejsze tworzą sami dla siebie miejsca pracy i usamodzielniają się zawodowo, dając sobie samym szansę powrotu na rynek. Oczywiście działają w pełnej niezależności, co wiąże się też z tym, iż członkowie spółdzielni ponoszą pełną odpowiedzialność za działalność powołanej instytucji.

Spółdzielnie socjalne – woj. świętokrzyskie:

- Wielobranżowa Spółdzielnia Socjalna „Milmax”,
- Spółdzielnia Socjalna „Alternatywa 5”,
- Spółdzielnia Socjalna „Smakosz”,
- Wielobranżowa Spółdzielnia Socjalna „Ares”,
- Spółdzielnia Socjalna „Stolbud”.

Spółdzielnia pracy, gdzie przedmiotem gospodarczej działalności jest prowadzenie wspólnego przedsiębiorstwa w oparciu o osobista pracę członków. Osobista

praca członków spółdzielni jest niezbędna dla realizacji celu gospodarczego każdej spółdzielni pracy, dlatego te. spółdzielnia i wszyscy jej członkowie mają obowiązek nawiązywania stosunku pracy i pozostawania w nim.

Szczególnym rodzajem spółdzielni pracy jest **spółdzielnia inwalidów** i spółdzielnia niewidomych, której przedmiotem działalności jest zawodowa i społeczna rehabilitacja inwalidów i niewidomych przez pracę w prowadzonym wspólnie przedsiębiorstwie. Działalność spółdzielni reguluje ustawa Prawo Spółdzielcze z 1982 r. z późniejszymi zmianami

Spółdzielnie inwalidów zatrudniają osoby niepełnosprawne w stopniu znacznym i umiarkowanym i kładą duży nacisk na rehabilitację zawodową. W tego typu spółdzielniach znajdują zatrudnienie osoby niepełnosprawne z tzw. schorzeniami specjalnymi. Inne zakłady pracy chronionej prawie w ogóle nie zatrudniają osób niewidomych, głuchych, epileptyków, chorych psychicznie i chorych umysłowo. Spółdzielnie inwalidów cechują się wysokim poziomem zabezpieczeń socjalnych i bogatym wachlarzem form pomocy z zakładowego funduszu rehabilitacji. Z tego funduszu finansowana najczęściej jest opieka medyczna, przychodnia rehabilitacyjna, sprzęt rehabilitacyjny, lekarstwa i inne.

Spółdzielnie pracy – woj. świętokrzyskie:

- Spółdzielnia Pracy Huta Szkła „Sława”,
- Spółdzielnia Pracy Budowlano-Usługowa „Rolbud”,
- Spółdzielnia Pracy Usługowo-Handlowa „Unipral”.

Spółdzielnie inwalidów – woj. świętokrzyskie:

- Spółdzielnia Inwalidów „Postęp”.

1.4.2 Centrum Integracji Społecznej

Centrum Integracji Społecznej (CIS) to jednostka organizacyjna utworzona przez jednostkę samorządu terytorialnego lub organizację pozarządową, realizującą reintegrację zawodową i społeczną poprzez prowadzenie dla osób zagrożonych wykluczeniem społecznym programów edukacyjnych, obejmujących m.in. nabywanie umiejętności zawodowych, przekwalifikowanie lub podwyższanie kwalifikacji zawodowych oraz nabywanie innych umiejętności niezbędnych do codziennego życia. W CIS można nabyć umiejętności

zawodowe, przyuczyć się do zawodu, przekwalifikować lub podwyższyć posiadane już kwalifikacje. Jednym z elementów programu edukacji może być także praca uczestników w ramach działalności wytwórczej, handlowej, usługowej lub działalności wytwórczej w rolnictwie, którą CIS może prowadzić. CIS nie jest samodzielnym podmiotem prawnym lecz forma prawna adresowana do instytucji oraz organizacji pozarządowych pracujących z osobami zagrożonymi wykluczeniem społecznym. W grupie beneficjentów CIS są te same grupy osób, które mogą założyć spółdzielnie socjalne. Działalność CIS reguluje ustawa z 13 czerwca 2003 r. o zatrudnieniu socjalnym.

Centra Integracji Społecznej – woj. świętokrzyskie:

- Centrum Integracji Społecznej w Kielcach przy Caritas Diecezji Kieleckiej
- Centrum Integracji Społecznej przy Miejskim Ośrodku Pomocy Społecznej w Ostrowcu Świętokrzyskim
- Centrum Integracji Społecznej przy Ośrodku Pomocy Społecznej w Staszowie
- Centrum Integracji Społecznej- Gospodarstwo Pomocnicze Urzędu Miasta Skarżysko-Kamienna

1.4.3 Klub Integracji Społecznej

Firma społeczna ma podobny cel główny – czyli reintegrację zawodową. Tworzy miejsca pracy dla osób, które na otwartym rynku nie mają szans na zatrudnienie. Jest jednak zasadnicza różnica pomiędzy firmą społeczną a spółdzielnią socjalną. Spółdzielnią socjalną zarządzają osoby wykluczone - to one mają mieć pomysł na profil działalności, zarejestrować ją, a następnie prowadzić. Firmą społeczną zarządzają specjaliści. Tutaj oprócz osób niepełnosprawnych zatrudniani są także fachowcy, którzy w razie wystąpienia jakiegoś kryzysu mogą zagwarantować utrzymanie jakości i ciągłości usług.

Podobny profil działania, ale mniejszy format, mają **Kluby Integracji Społecznej**. Są to instytucje zapewniające bardziej kompleksowe działania i wsparcie dla osób zagrożonych wykluczeniem społecznym. KIS tworzony jest dla osób mających podobne problemy ze społecznym funkcjonowaniem, podobne doświadczenia i zainteresowania, aby mogły one wspierać się wzajemnie i radzić sobie wspólnie ze swoimi problemami w ramach grup samopomocowych. Pomoc polega tu na uzyskaniu bezpieczeństwa socjalnego, rozumianego

jako szeroko pojętej profilaktyki, aktywizacji zawodowej i wsparcia w osobistym rozwoju. Tworzenie KIS-u jest szansą na rozwiązanie takich kwestii jak bezdomność, uzależnienie od alkoholu i narkotyków, długotrwałe bezrobocie, izolacja społeczna osób psychicznie chorych czy zwolnionych z zakładów karnych.

Kluby Integracji Społecznej – Kluby Integracji Społecznej Caritas Diecezji Kieleckiej:

- Klub integracji społecznej w Kielcach
- Klub Integracji Społecznej w Jędrzejowie
- Klub Integracji Społecznej w Busko-Zdroju
- Klub Integracji Społecznej w Sędziszowie
- Klub Integracji Społecznej w Mniowie
- Klub Integracji Społecznej w Skarżysku-Kamiennej

1.4.4 Zakład Aktywności Zawodowej

Kolejnym podmiotem ekonomii społecznej jest **Zakład Aktywności Zawodowej**. Jego podstawowym celem jest zatrudnianie osób niepełnosprawnych zaliczonych do znacznego stopnia niepełnosprawności. Poprzez działania mające na celu rehabilitację zawodową i społeczną, osoby te przygotowywane są do niezależnego, samodzielnego i aktywnego życia, w tym również – w miarę indywidualnych możliwości danej osoby – do aktywnego życia zawodowego. ZAZ w swoim założeniu jest etapem pomiędzy uczestnictwem w warsztatach terapii zajęciowej, a podjęciem pracy w zakładzie pracy chronionej, a następnie na otwartym rynku pracy.

Obok wymienionych wyżej instytucji w naszym kraju funkcjonują także inne podmioty zaliczane do szerokiego grona ekonomii społecznej. Są to na przykład Towarzystwa Ubezpieczeń Wzajemnych (TUW), Warsztaty Terapii Zajęciowej (WTZ), Społeczne Kasy Oszczędnościowo-Kredytowe (SKOK) czy banki spółdzielcze. Do nich część ekspertów zalicza również organizacje pozarządowe (stowarzyszenia i fundacje), które dla realizacji swoich celów prowadzą działalność gospodarczą lub odpłatną, a dochody w ten sposób pozyskane przeznaczają na swoje cele statutowe.

Zakłady Aktywności Zawodowej – woj. świętokrzyskie:

- Zakład Aktywności Zawodowej w Końskich przy Powiecie Koneckim

- Powiatowy Zakład Aktywności Zawodowej w Stykowie przy Starostwie Powiatowym w Starachowicach

1.4.5 Towarzystwo Ubezpieczeń Wzajemnych

Towarzystwo Ubezpieczeń Wzajemnych (TUW) ubezpiecza swoich członków na zasadzie wzajemności, przy czym TUW nie jest nastawiony na zysk, a swoim członkom oferuje tania ochronę ubezpieczeniową w zamian za składki pokrywające jedynie wypłacone świadczenia oraz koszty działalności. Zawiązana w ramach TUW grupa ubezpieczających połączona jest wspólnotą interesów jej członków. Działalność TUW reguluje ustawa z dnia 22 maja 2003 r. o działalności ubezpieczeniowej.

Towarzystwo Ubezpieczeń Wzajemnych -woj. świętokrzyskie:

- Towarzystwo Ubezpieczeń Wzajemnych Oddział Kielce
- Towarzystwo Ubezpieczeń Wzajemnych Oddział Opatów
- Towarzystwo Ubezpieczeń Wzajemnych Oddział Busko-Zdrój
- Towarzystwo Ubezpieczeń Wzajemnych Oddział Staszów
- Towarzystwo Ubezpieczeń Wzajemnych Oddział Sandomierz

1.4.6 Fundacja

Jest organizacją powołaną dla realizacji celów społecznie lub gospodarczo użytecznych, fundowaną przez osobę fundatora, którym może być osoba fizyczna lub prawna. Fundacja może prowadzić działalność gospodarczą służącą realizacji jej celów, przy czym wartość jej środków majątkowych przeznaczonych na działalność gospodarczą nie może być mniejsza niż 1000 złotych. Środki uzyskane z działalności gospodarczej powinny być przeznaczone na działalność statutową. Fundację – nadzorują ministrowie właściwi ze względu na prowadzoną przez organizację działalność oraz starostowie właściwi ze względu na siedzibę fundacji. Na fundacji ciąży obowiązek złożenia co roku sprawozdania z działalności do ministra, któremu podlega.

Fundacje – woj. świętokrzyskie:

- Fundacja "Regionalis"
- Fundacja „Partnerstwo Krzemieny Krąg”
- Fundacja "Domy Wspólnoty Chleb Życia"

1.4.7 Stowarzyszenie

W najszerszym znaczeniu przez stowarzyszenie rozumie się dobrowolne zrzeszenie ludzi w formie organizacji dla osiągnięcia wspólnymi siłami i środkami określonego celu. Innymi słowy: stowarzyszenie to grupa osób, które mają wspólne zainteresowania lub wspólny cel. Stowarzyszenie może prowadzić działalność gospodarczą według ogólnych zasad określonych w odrębnych przepisach, z zastrzeżeniem, że dochód z tej działalności będzie przeznaczony na cele statutowe, nie będzie przeznaczony do podziału między jego członków.

Stowarzyszenia – woj. świętokrzyskie:

- Stowarzyszenie Integracja i Rozwój - SIR
- Stowarzyszenie Na Rzecz Odnowy Wsi „Odnowica”
- Stowarzyszenie na rzecz Rozwoju Gminy Bałtów „Bałt”
- Stowarzyszenie „Delta”
- Starachowickie Stowarzyszenie Inicjatyw Lokalnych

1.4.8 Spółka z ograniczoną odpowiedzialnością (Sp. z o.o.)

Jest to spółka kapitałowa. Spółki mogą być zakładane przez osoby fizyczne oraz osoby prawne, np. przez fundacje, stowarzyszenia. Spółki z ograniczoną odpowiedzialnością, które nie działają w celu osiągnięcia zysku, całość dochodu przeznaczają na realizację celów statutowych oraz nie przeznaczają zysku do podziału między swoich członków, udziałowców, akcjonariuszy, czy też pracowników, mogą prowadzić działalność pożytku publicznego oraz ubiegać się o przyznanie statusu organizacji pożytku publicznego.

Spółka z ograniczoną odpowiedzialnością – woj. świętokrzyskie:

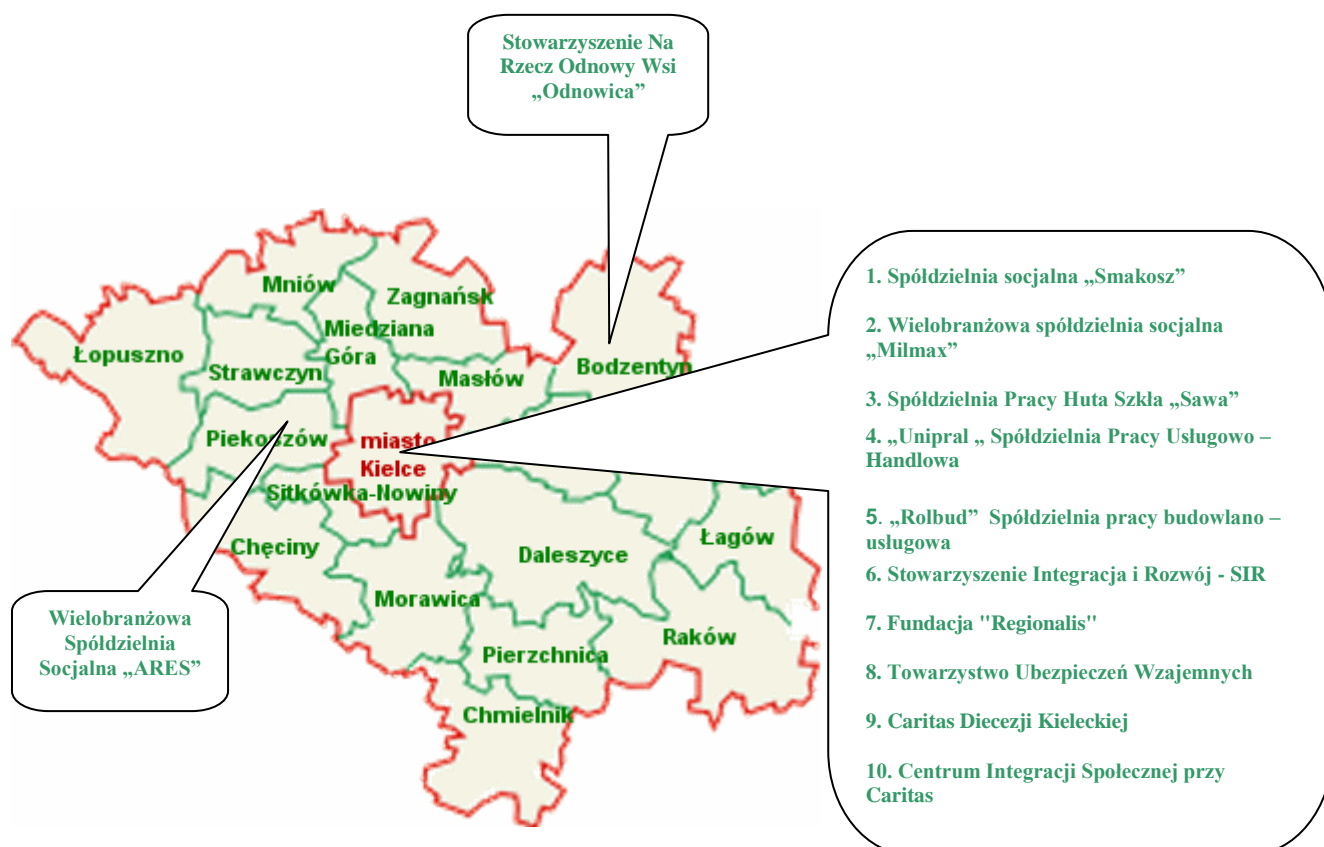
- Przedsiębiorstwo Społeczne „Allozaur” Sp. z o.o.

II. Ekonomia społeczna w województwie świętokrzyskim w rozbiciu na powiaty

2.1 Powiat kielecki

Powiat kielecki jest największym powierzchniowo w województwie świętokrzyskim (2246 km²). W jego skład wchodzi 4 gminy miejsko-wiejskie oraz 15 gmin wiejskich. Powiat zamieszkuje 15,9 % ludności województwa.

Mapa nr 1. Powiat kielecki



Na terenie powiatu obecnie funkcjonuje 12 podmiotów ekonomii społecznej, tym samym jest to najbardziej rozwinięty pod względem ekonomii społecznej obszar na terenie województwa świętokrzyskiego. Funkcjonują tu:

- Trzy spółdzielnie socjalne:

Wielobranżowa Spółdzielnia Socjalna „ARES” – instytucja szkoleniowa założona przez beneficjentów Centrum Integracji Społecznej Caritas Diecezji Kieleckiej w 2005 roku. Obecnie liczy 9 członków wykonujących prace remontowo-budowlane, szkoleniowe, opieki nad dzieckiem. Prowadzi własny Klub Integracji Społecznej w Skarżysku-Kamiennej.

W ramach umowy z Bankiem Żywności wspólnie ze Spółdzielnią Socjalną „SMAKOSZ” zajmuje się rozdysponowaniem żywności dla najuboższej ludności w regionie.

Celem spółdzielni jest aktywizacja zawodowa poprzez prowadzenie wspólnego przedsiębiorstwa przez osoby o niskiej zatrudnialności, zagrożone wykluczeniem społecznym, zagrożone wykluczeniem społecznym. Celem Spółdzielni jest również reintegracja społeczna poprzez odbudowywanie więzi międzyludzkich oraz podtrzymywanie umiejętności uczestniczenia w życiu społeczności lokalnej oraz pełnienia ról społecznych w miejscu pracy i zamieszkania.

„ARES” WSS jest współzałożycielem Ogólnopolskiego Związku Rewizyjnego Spółdzielni Socjalnych zrzeszających spółdzielnie socjalne w Polsce.

Dane teleadresowe:

Wielobranżowa Spółdzielnia Socjalna „ARES”

Ul. Czarnowska 54

25-065 Piekoszów

Tel. 41 310-05-57

„SMAKOSZ” Spółdzielnia Socjalna – powstała na początku 2010 roku. Spółdzielnia o profilu gastronomicznym. Przygotowuje posiłki dietetyczne dla podopiecznych MOPR w Kielcach i dla osób indywidualnych. Obsługuje konferencje, szkolenia, imprezy okolicznościowe w swojej stołówce, jak i miejscach wskazanych. W ramach współpracy z WSS „ARES” zajmuje się także rozdysponowaniem żywności dla najuboższych w regionie.

Dane teleadresowe:

Spółdzielnia Socjalna „SMAKOSZ”

Ul. Wesoła 54

25-363 Kielce

Jadłodajnia- Stołówka w Kielcach

Ul. Mieszka I 48

Tel. 41 260 62 89

„Milmax” Wielobranżowa Spółdzielnia Socjalna

Brak informacji o podmiocie.

Dane teleadresowe:

„Milmax” Wielobranżowa Spółdzielnia Socjalna

Ul. Warszawska 97 /76

25-546 Kielce

- Trzy spółdzielnie pracy:

Spółdzielnia Pracy Huta Szkła „Sawa”

Początek działalności Spółdzielni Pracy Huta Szkła „Sawa” to zakład przemysłowy branży szklarskiej funkcjonujący w latach dwudziestych XX wieku. W 1934 r. zakład przekształcono w Robotniczą Hutę Szkła "SŁAWA" Sp. z o.o. Głównym zadaniem przedsiębiorstwa było wtedy zaopatrzenie rynku w opakowania szklane oraz zapewnienie pracy udziałowcom 1 czerwca 1949 r. spółkę przekształcono w Spółdzielnię Pracy Huta Szkła "SŁAWA" i w tej formie działa do dnia dzisiejszego. Spółdzielnia wytwarza opakowania szklane (lampiony do zniczy). Huta Szkła "SŁAWA" jest laureatem wielu nagród i wyróżnień.

Dane teleadresowe:

Spółdzielnia Pracy Huta Szkła „Sława”

Ul. Średnia 13

25-650 Kielce

Tel./fax. 41 345 16 01

e-mail: sekretariat@sława.com.pl

„Unipral „ Spółdzielnia Pracy Usługowo - Handlowa - Spółdzielnia istnieje od 1951 roku, na przestrzeni lat zmieniały się tylko nazwy. W Spółdzielni jest zatrudnionych 18 osób na podstawie umów o pracę i około 10 na podstawie umów cywilno –prawnych, które świadczą usługi pralnicze (czyszczenie chemiczne i pranie wodne) dla klientów indywidualnych i instytucji z terenu Kielc i województwa świętokrzyskiego.

Dane teleadresowe:

Unipral - Spółdzielnia Pracy Usługowo – Handlowa

Ul. Zagórska 15

25-338 Kielce,

Tel.: 41 344 26 18

„Rolbud” Spółdzielnia pracy budowlano - usługowa

Spółdzielnia świadczy usługi budowlane.

Dane teleadresowe:

Rolbud” Spółdzielnia pracy budowlano – usługowa

Ul. Batalionów Chłopskich 172

25-671 Kielce

Tel.: 41 345 28 25

Fax: 41 366 37 00

- Dwa stowarzyszenia:

Stowarzyszenie Integracja i Rozwój - SIR

W dniu 21 czerwca 2001 r. Sąd Rejonowy w Kielcach zarejestrował Stowarzyszenie Integracja i Rozwój. Założycielami SIR były osoby mające doświadczenie we wdrażaniu projektów finansowanych z zagranicznych funduszy pomocowych takich jak: PHARE, US AID, Know- How Fund, Bank Światowy i Europejski Bank Odbudowy i Rozwoju. Członkowie SIR wywodzą się głównie ze środowiska akademickiego i naukowego. Zgodnie ze swoim statutem Stowarzyszenie Integracja i Rozwój realizuje cele w zakresie działalności naukowo-technicznej, edukacji i oświaty, na rzecz rozwoju społeczności lokalnych, wspierania inicjatyw społecznych, działalności kulturalnej, fizycznej i sportu, ochrony wartości dziedzictwa kulturowego społeczności lokalnych, ochrony

środowiska, ochrony zdrowia i pomocy społecznej oraz rehabilitacji zdrowotnej i społecznej inwalidów.

W 2003 r. kadra SIR nawiązała współpracę z Fundacją Fundusz Współpracy w Warszawie, która zaowocowała powołaniem Forum Aktywizacji Obszarów Wiejskich (FAOW) w Warszawie, którego to Stowarzyszenie Integracja i Rozwój jest członkiem założycielem. Przynależność do FAOW wpłynęła na nawiązanie szerszych kontaktów w Europie. Od stycznia 2008 roku, Stowarzyszenie Integracja i Rozwój jest członkiem-założycielem Klastra targowo-konferencyjno-usługowego "Grono Targowe Kielce". Podstawowym celem działania klastra jest współpraca i wzrost konkurencyjności podmiotów świadczących usługi okołotargowe, wzmacnianie powiązań pomiędzy lokalnymi firmami, reprezentowanie interesów gospodarczych zrzeszonych firm oraz rozwój całego regionu. Klaster tworzy prawie 60 instytucji, firm, stowarzyszeń i organizacji prowadzących działalność gospodarczą na terenie województwa świętokrzyskiego. Klaster działa na rzecz ich współpracy i integracji, chroniąc interesy gospodarcze. Realizując podstawowe cele, dąży do podniesienia standardów usług oferowanych przez członków. Stowarzyszenie współpracuje również z jednostkami samorządu terytorialnego, organizacjami pozarządowymi oraz przedsiębiorstwami i pracodawcami.

Dane teleadresowe:

Stowarzyszenie Integracja i Rozwój

ul. Śniadeckich 30/5

25-366 Kielce

tel.: (041) 361 04 92 lub 346 25 63, 361 09 31, 361 11 60

fax: (041) 361 11 61

e-mail: sir@sir.com.pl

Stowarzyszenie Na Rzecz Odnowy Wsi „Odnowica” w Dąbrowie Dolnej zostało zarejestrowane w grudniu 2004, a formalnie działalność rozpoczęło 1 marca 2005. Stowarzyszenie jest zrzeszeniem o nieograniczonej liczbie członków o charakterze apolitycznym, dobrowolnym, samorządnym i trwałym. Siedzibą stowarzyszenia jest wieś Dąbrowa Dolna w gminie Bodzentyn, a terenem działalności obszar Rzeczypospolitej

Polskiej. Stowarzyszenie współpracuje z innymi stowarzyszeniami, osobami fizycznymi i prawnymi, innymi jednostkami organizacyjnymi.

Celem Stowarzyszenia jest: odnowa wsi poprzez działania w kulturze i sztuce, edukacja dzieci i młodzieży przy użyciu nowoczesnych programów, odnowa kultury duchowej wsi i jej kulturowego dziedzictwa, ochrona krajobrazu poprzez wprowadzanie nowych organicznych form jego zagospodarowania, ze szczególnym uwzględnieniem otulin Parków Narodowych i Krajobrazowych, promocja szeroko rozumianej kultury źródeł, profilaktyka i działania resocjalizacyjne adresowane do środowisk zagrożonych kulturowo, ekologicznie i społecznie, oraz integracja środowisk reprezentujących różne interesy grupowe realizowana poprzez seminaria i szkolenia o charakterze naukowym i kulturalnym.

Stowarzyszenie realizuje swoje cele przede wszystkim przez:

1. Prowadzenie działalności szkoleniowej – Warsztaty Wrażliwości
2. Prowadzenie zespołu artystycznego „Teatr pod Lnianym Niebem”.
3. Współpracę z artystami, innymi stowarzyszeniami, samorządami i innymi podmiotami.
4. Prowadzenie działalności wydawniczej, promocyjnej.
5. Organizowanie imprez kulturalnych (wystawy, koncerty, spektakle, festiwale).
6. Skupianie w swych szeregach przedstawicieli różnych środowisk.
7. Gromadzenie funduszy na działalność statutową.
8. Podejmowanie działań na rzecz aktywizacji i promocji.

Dane teleadresowe:

Stowarzyszenie Na Rzecz Odnowy Wsi „Odnowica”

Dąbrowa Dolna 41

26-010 Bodzentyn

Tel. 41 311 57 95

e-mail: odnowiła@op.p

- Jedna fundacja:

Fundacja "Regionalis" to organizacja powołana w dniu 4 stycznia 2006 roku przez Tomasza Kosińskiego w celu prowadzenia działań zmierzających do popularyzacji kultury,

sztuki, edukacji, turystyki i regionalizmu oraz aktywizacji społeczności lokalnych. Misją Fundacji Regionalis jest podejmowanie wszechstronnych działań na rzecz rozwoju i promocji Regionu Świętokrzyskiego oraz aktywizacja społeczności lokalnych. Swoją misję Fundacja realizuje poprzez:

- upowszechnianie idei regionalizmu oraz edukację regionalną wśród młodzieży i dorosłych, pielęgnowanie tradycji narodowych oraz rozwój świadomości obywatelskiej i kulturowej, inicjowanie, wspieranie i promocję działalności kulturalnej, artystycznej, sportowej, naukowej i oświatowej,
- rozwój czytelnictwa i czasopiśmiennictwa, ochronę środowiska, dóbr kultury i zabytków, rozwój turystyki krajoznawczej i edukacyjnej oraz agroturystyki,
- propagowanie aktywnego wypoczynku i rekreacji oraz wspomaganie rozwoju wspólnot i społeczności lokalnych,
- organizację i konsolidację działań na rzecz rozwoju i promocji Regionu Świętokrzyskiego.

Dane teleadresowe:

Fundacja "Regionalis"

Ul. Przemysłowa 33

25-660 Kielce

Tel./fax. 41 344 38 77

e-mail: fundacja@regionalis.org.pl

- Jedno Towarzystwo Ubezpieczeń Wzajemnych

Towarzystwo Ubezpieczeń Wzajemnych działa na rynku od 1992 roku. Specjalizuje się w ubezpieczeniach majątkowych, komunikacyjnych i rolnych. Na terenie Polski działają 124 regionalne placówki TUW.

Członkami mogą być osoby fizyczne posiadające pełną zdolność do czynności prawnych, osoby prawne i jednostki organizacyjne nie będące osobami prawnymi, którym ustawa przyznaje zdolność prawną.

Członkostwo w Towarzystwie uzyskuje się z chwilą złożenia deklaracji członkowskiej,

wpłacenia wpisowego, wykupienia udziałów, zawarcia z Towarzystwem umowy ubezpieczenia i opłacenia składki członkowskiej.

Na terenie województwa świętokrzyskiego funkcjonują oddziały w Kielcach, Opatowie, Busku-Zdroju, Staszowie i Sandomierzu.

Dane teleadresowe (oddział w Kielcach):

Towarzystwo Ubezpieczeń Wzajemnych Oddział Kielce

Ul. Targowa 18

25-520 Kielce

Tel./fax. 41 343 04 18

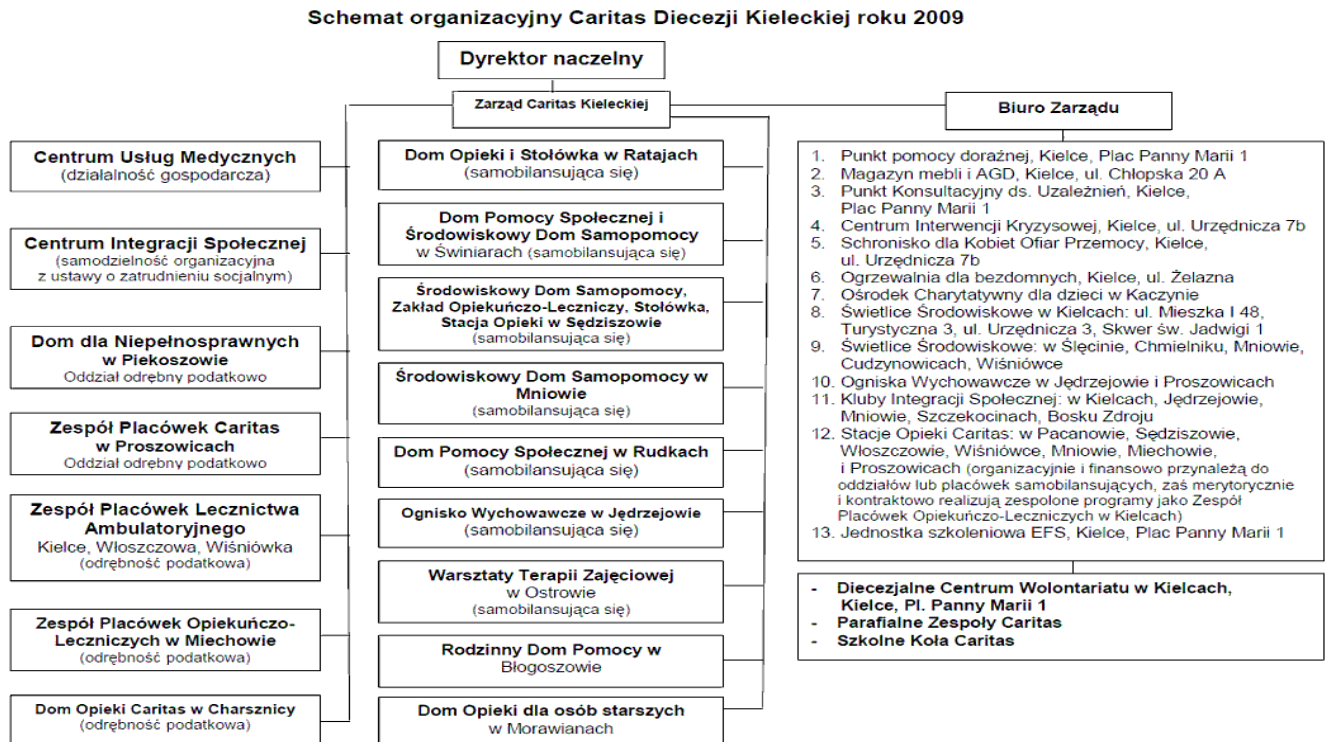
e-mail: biuro32@tuw.pl

- Caritas

Caritas Diecezji Kieleckiej została ustanowiona dekretem Księdza Biskupa Stanisława Szymborskiego, w dniu 18 listopada 1989 roku. Działa ona na obszarze województwa świętokrzyskiego i małopolskiego. W jej strukturze występuje 58 placówek całorocznych, które zatrudniają 700 osób, a ich pracę wspiera ponad 2000 wolontariuszy. Caritas w ciągu roku realizuje od 120 do 150 projektów, a liczba beneficjentów ostatecznych pomocy kształtuje się na poziomie ok. 30 tysięcy rocznie. W ramach placówki funkcjonuje:

- domy pomocy społecznej - 7
- zakłady opiekuńczo-lecznicze - 2
- środowiskowe domy samopomocy - 5
- stołówki charytatywne - 4
- świetlice i ogniska wychowawcze - 11
- poradnie lekarskie - 7
- usługi pielęgniarskie - 8
- placówki dla bezdomnych - 4
- usługi opiekuńcze - 4 gminy
- CIS
- inne placówki: KIS-y, OIK, ośrodki kolonijne i szkoleniowe, punkty konsultacyjne, punkty wydawania żywności i pomocy doraźnej.

Schemat organizacyjny Caritas Diecezji Kieleckiej roku 2009



Nadrzędnym celem Caritas Kieleckiej jest realizacja przykazania miłości bliźniego, które winno być odnoszone do każdego człowieka bez względu na jego przekonania, wyznanie, narodowość czy rasę. Zakres działania Caritas jest bardzo obszerny. Caritas Kielecka organizuje pomoc dla osób chorych i niepełnosprawnych, wsparcie dla osób z zaburzeniami psychicznymi, pomoc stacjonarną dla osób starszych, przewlekle chorych i niesamodzielnych życiowo. Prowadzi również działalność opiekuńczo-wychowawczą, oferuje pomoc bezdomnym, ubogim oraz osobom w kryzysie. Placówka oferuje poradnictwo i konsultacje, aktywizację zawodową i społeczną osób wykluczonych i zagrożonych wykluczeniem społecznym.

Dane teleadresowe:

Caritas Diecezji Kieleckiej

Pl. Jana Pawła II 3

25-013 Kielce

Tel. 41 344 52 82

Fax. 41 344 67 28

e-mail: kielce@caritas.pl

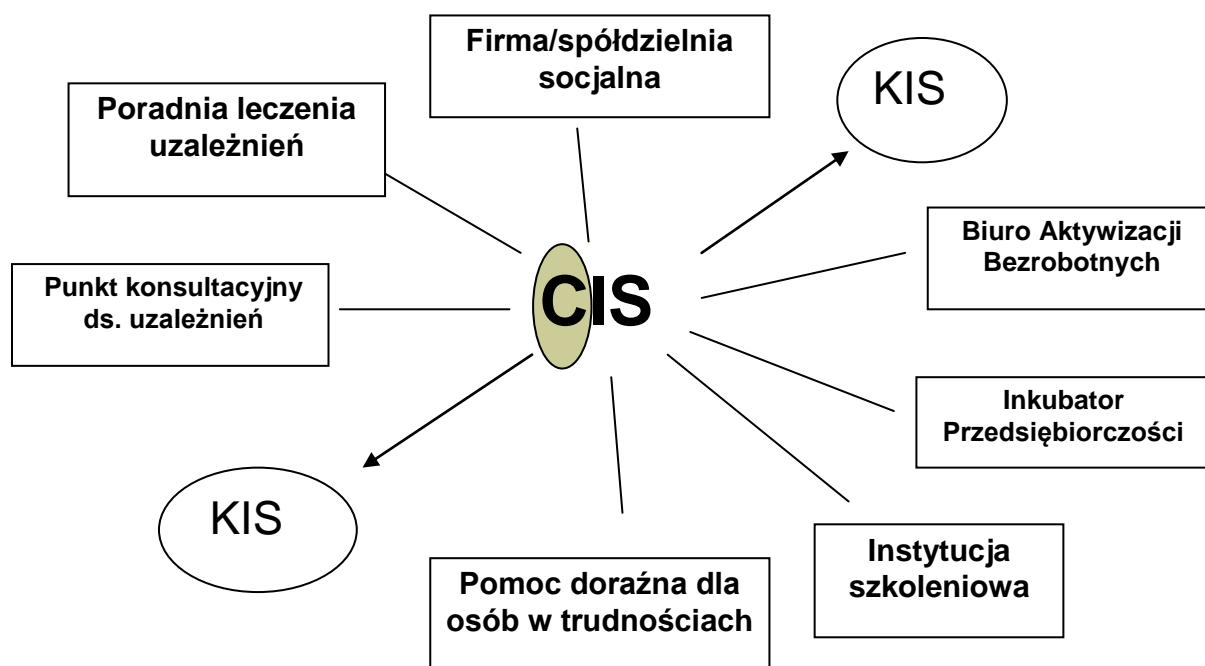
- Centrum Integracji Społecznej przy Caritas Diecezji Kieleckiej

Jednostka została powołana przez Caritas Diecezji Kieleckiej w dniu 4 października 2004 r. z inicjatywy księdza Dyrektora Stanisława Słowika z myślą o osobach wykluczonych społecznie ,bezrobotnych, bezdomnych po odbyciu kary w zakładach penitencjarnych, po zakończonym leczeniu alkoholowym i po zakończonym leczeniu psychiatrycznym, dla których nie wystarczy już pomoc doraźna i okresowe konsultacje, lecz potrzeba pogłębionej pracy warsztatowej. Kielecki CIS-Caritas był czwartą jednostką tego typu w kraju. Na początku bieżącego roku jako uzupełnienie działań Centrum Integracji Społecznej powstał Klub Integracji Społecznej, którego celem jest wstępne przygotowanie beneficjentów do uczestnictwa w programie reintegracji społecznej i zawodowej w Centrum.

Centrum Integracji Społecznej, jest jednostką organizacyjną realizującą reintegrację zawodową i społeczną przez następujące usługi:

- kształcenie umiejętności pozwalających na pełnienie ról społecznych i osiągnięcie pozycji społecznych dostępnych osobom niepodlegającym wykluczeniu społecznemu;
- nabywanie umiejętności zawodowych oraz przyuczenie do zawodu, przekwalifikowanie lub podwyższenie kwalifikacji zawodowych;
- naukę planowania życia i zaspokajania potrzeb własnym staraniem, zwłaszcza przez możliwość osiągnięcia własnych dochodów przez zatrudnienie lub działalność gospodarczą;
- uczenie umiejętności racjonalnego gospodarowania posiadanymi środkami pieniężnymi.

Schemat organizacyjny Centrum Integracji Społecznej w Kielcach



Dane teleadresowe:

Ul. Wesoła 54

25-363 Kielce

Tel./fax.: 41 346 01 16

e-mail: ciskielce@interia.pl

- Klub Integracji Społecznej

Na początku bieżącego roku jako uzupełnienie działań Centrum Integracji Społecznej, działającej w strukturach Caritas Diecezji Kieleckiej powstał Klub Integracji Społecznej, którego celem jest przygotowanie beneficjentów do uczestnictwa w programie reintegracji społecznej i zawodowej w Centrum. Działania Klubu zmierzają do zapewnienia osobom bezrobotnym bezpieczeństwa socjalnego i pomoc w osobistym rozwoju. Cel ten zostanie osiągnięty poprzez prowadzenie długofalowych działań na rzecz reintegracji społecznej i zawodowej osób długotrwale bezrobotnych, klientów Caritas Diecezji Kieleckiej, co spowoduje przygotowanie osób do uczestnictwa w życiu społecznym oraz powrotu na rynek pracy poprzez edukację personalną, zawodową oraz społeczną.

Z usług KIS w 2009 roku skorzystało 612 osób , jednorazowo 242, w tym:

- spotkań indywidualnych ogółem odbyło się 478
- warsztatów grupowych ogółem odbyło się 134
- zatrudnienie podjęło 18 osób

Natomiast z usług Klubów Integracji Społecznej Caritas Diecezji Kieleckiej zlokalizowanych w Kielcach, Busko- Zdroju, Jędrzejowie, Mniowie, Sędziszowie i Szczekocinach z usług KIS w skorzystało 4233 osób, jednorazowo 663 osób , w tym:

- spotkań indywidualnych ogółem odbyło się 3973
- warsztatów grupowych ogółem odbyło się 260
- zatrudnienie podjęło 120 osób

Liczba ta wynika z tego, że większość osób korzystających z pomocy KIS nie informuje doradcy zawodowego o podjęciu zatrudnienia (nie mają takiego obowiązku).

Dane teleadresowe:

Klub Integracji Społecznej w Kielcach

ul. Wesoła 54

ul. Wesoła 54

25-010 Kielce

Tel. (0-41) 334-90-13

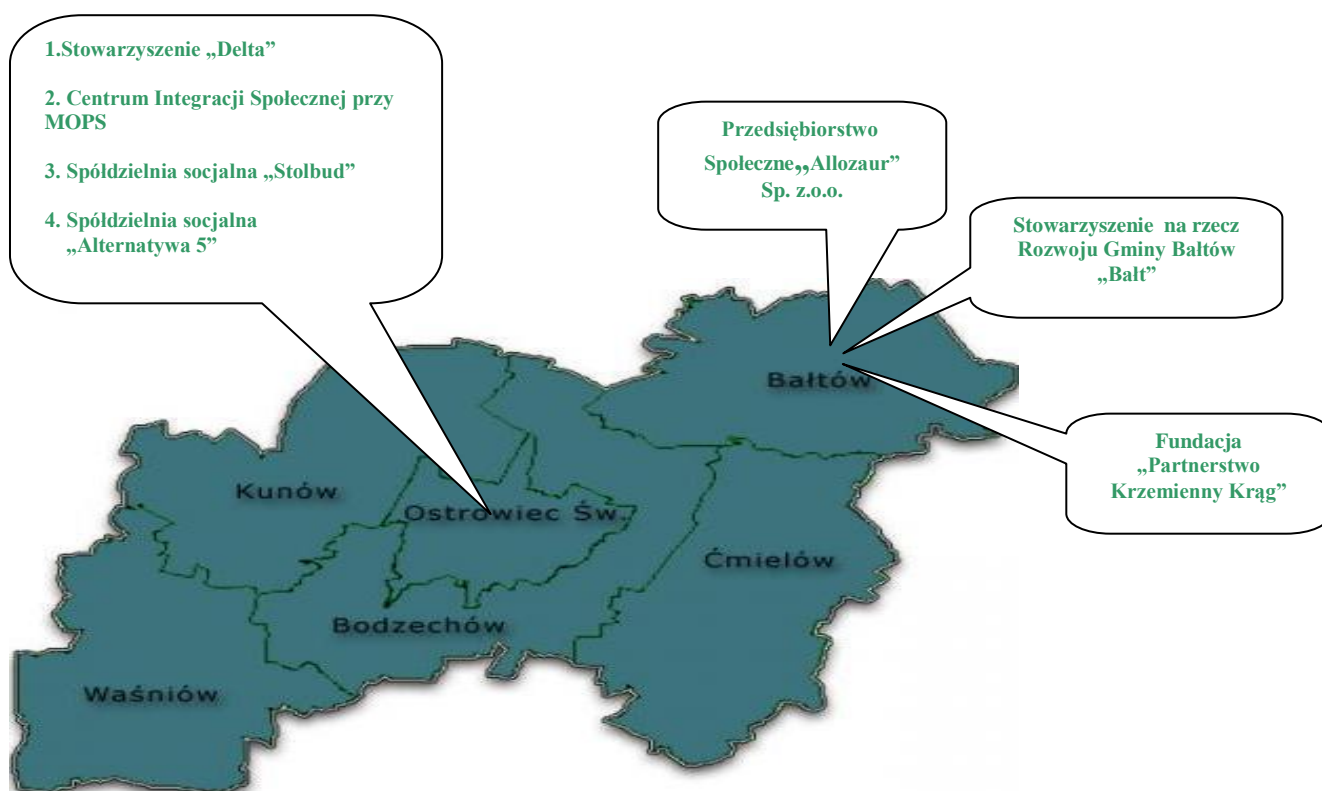
Caritas Diecezji Kieleckiej Klub Integracji Społecznej – placówki pozamiejskowe:

- ul. Lipowa 1, 28-100 **Busko-Zdrój**, tel. 41 378 70 09
- ul. Jana Pawła II 3, 28-300 **Jędrzejów**, tel. 41-386-62-97
- ul. Kwiatowa 14, 28-340 **Sędziszów**, tel. 41-381-27-41
- ul. Gajowa 3, 26-080 **Mniów**, tel. 41-373-83-36

2.2 Powiat ostrowiecki

Powiat ostrowiecki leży w północno-wschodniej części województwa świętokrzyskiego. W jego skład wchodzi 6 gmin- w tym 3 wiejskie, miejsko-wiejskie i 1 miejska. Obszar o powierzchni 616,33 km² zamieszkuje 116 179 mieszkańców.

Mapa nr 2. Powiat ostrowiecki



Na terenie powiatu ostrowieckiego funkcjonuje 7 podmiotów ekonomii społecznej, co klasyfikuje powiat na drugim miejscu w województwie pod względem rozwoju ES. Główny ośrodek stanowi gmina Bałtów, na terenie której w wyniku pięcioletnich działań powstały cztery podmioty ekonomii społecznej, o jasno sprecyzowanych i zróżnicowanych celach i formach działania. Są to:

- Dwa stowarzyszenia:

Stowarzyszenie na rzecz Rozwoju Gminy Bałtów „Bałt”- misją powstałego w 2001 roku stowarzyszenia, obecnie liczącego ponad 290 członków jest rozwój gminy poprzez wykorzystanie walorów turystycznych do prowadzenia działalności gospodarczej, tworzenia trwałych miejsc pracy. Beneficjentami są głównie osoby bezrobotne o niskich kwalifikacjach i kwalifikacjach niedostosowanych do obecnego rynku pracy.

W 2005 roku, stowarzyszenie, w ramach programu PHARE stworzyło **Centrum Wspierania Turystyki Wiejskiej** (obecnie skupiające 12 gospodarstw) którego zadaniem jest promocja działań służących różnicowaniu źródeł dochodów w rolnictwie a także wspieranie gospodarstw agroturystycznych poprzez przeprowadzanie szkoleń czy praktykowanie doradztwa.

Dane teleadresowe:

Stowarzyszenie na rzecz Rozwoju Gminy Bałtów „Bałt”

Bałtów 55

27-423 Bałtów

Tel./fax.: 41 264 12 93

e-mail: biuro@baltow.info

Stowarzyszenie „Delta” – podmiot ekonomii społecznej powstały z inicjatywy Zarządu Stowarzyszenia „Bałt”, którego zadaniem było odciążenie w/w stowarzyszenia od działalności gospodarczej i tworzenia nowych miejsc pracy. Nadzoruje prawidłowe funkcjonowanie Parku Jurajskiego, stoku narciarskiego, prowadzi m.in. Ośrodek Jazdy Konnej „Kraina Koni” oraz „Zwierzyniec”.

Dane teleadresowe:

Stowarzyszenie „Delta”

Ul. Sandomierska 4

27-400 Ostrowiec Świętokrzyski

Tel./fax.: 41 247 91 11

e-mail: biuro@jurapark.pl

- Przedsiębiorstwo społeczne:

Przedsiębiorstwo Społeczne „Allozaur” Sp. z.o.o. – przedsiębiorstwo społeczne świadczące usługi na rzecz mieszkańców i stowarzyszeń „Bałt” oraz „Delta”, zajmujące się obsługą ruchu turystycznego, pielęgnacją gminnej zieleni, porządkowaniem szlaków turystycznych, parkingów. Jednym z zadań przedsiębiorstwa jest organizacja imprez rozrywkowych, a w przyszłości produkcja pamiątek.

Dane teleadresowe:

Przedsiębiorstwo Społeczne „Allozaur” Sp. z.o.o.

Bałtów 170A

27-423 Bałtów

Tel./fax.: 41 247 91 11

e-mail: biuro@jurapark.pl

- Fundacja:

Fundacja „Partnerstwo Krzemienny Krąg” – Fundacja powołana w 2006 roku w wyniku powołania przez członków Stowarzyszenia „Bałt” Lokalnej Grupy Partnerskiej „Krzemienny Krąg” oraz przystąpienia do Sektorowego Programu Operacyjnego Modernizacja i Restrukturyzacja Sektora Żywnościowego i Obszarów Wiejskich LEADER+. Działa ona na rzecz rozwoju 10 gmin leżących na terenie trzech powiatów i dwóch województw gdzie wspiera i rozwija markowy produkt turystyczny wychodzący poza ramy gminy. Fundacja zarządza również grantem z programu LEADER+, m.in. na realizację wcześniej przygotowanej Zintegrowanej Strategii Rozwoju Obszarów Wiejskich.

Dane teleadresowe:

Fundacja „Partnerstwo Krzemienny Krąg”

Bałtów 55

27-423 Bałtów

Tel./fax.: 041 264 10 22

e-mail: biuro@krzemiennykrag.info

W wyniku powyższych działań utworzono 128 miejsc pracy, powstała infrastruktura turystyczna, odtworzono infrastrukturę społeczną, miejsca na działalność społeczną, kulturalną czy imprezy plenerowe. Rocznie Bałtów odwiedza ponad 200 tysięcy turystów.

- Centrum Integracji Społecznej przy Miejskim Ośrodku Pomocy Społecznej w Ostrowcu Świętokrzyskim

Centrum Integracji Społecznej przy Miejskim Ośrodku Pomocy Społecznej w Ostrowcu Świętokrzyskim rozpoczęło działalność 19 września 2005 roku. Do zadań Centrum Integracji Społecznej należy:

- reintegracja społeczno-zawodowa adresowana do osób długotrwale bezrobotnych przez okres co najmniej 24 miesięcy,
- reintegracja społeczno-zawodowa kobiet i mężczyzn poprzez uczestnictwo w zajęciach terapeutycznych i zawodowych, porady i szkolenia dla osób z grupy wykluczonych społecznie po przebytej terapii alkoholowej, bezdomnych, długotrwale bezrobotnych, zwalnianych z zakładów karnych – uczestniczących w ramach indywidualnego programu zatrudnienia społecznego

Centrum Integracji Społecznej poprzez reintegrację społeczno-zawodową służy pomocą w zakresie odbudowania psychiki, wzmocnienia wartości człowieka jako jednostki, zdobycie lub udoskonalenie zawodu oraz pozyskania środków pieniężnych (zasilek reintegracyjny). Okres reintegracji społeczno-zawodowej trwa do 12 miesięcy, a w określonych sytuacjach nawet do 18 miesięcy. Efektami uczestnictwa jest zasilek reintegracyjny, możliwość uzyskania tytułu czeladnika lub mistrza w zawodzie, możliwość uzyskania zatrudnienia jak również możliwość podjęcia działalności gospodarczej zespołowej w spółdzielczości socjalnej a przy pomocy doradztwa ze strony CIS możliwość podjęcia działalności gospodarczej na własny rachunek.

Dane teleadresowe:

Centrum Integracji Społecznej

Aleja 3 Maja 73

27- 400 Ostrowiec Świętokrzyski
tel. 41 248 - 00 -50 lub 248 - 03 -03
e- mail: cis_ostrowiec@wp.pl

- 2 spółdzielnie socjalne:

Spółdzielnia Socjalna „Stolbud” w Ostrowcu Świętokrzyskim rozpoczęła działalność 30 marca 2009 r. Podstawowa działalność: usługi stolarskie. Na chwilę obecną zatrudnia 4 osoby.

Dane teleadresowe:

Spółdzielnia Socjalna „Stolbud”

Aleja 3-go Maja 73
27-400 Ostrowiec Świętokrzyski
Tel.: 41 249 54 16

Spółdzielnia Socjalna "Alternatywa 5" - rozpoczęła działalność w dniu 10.09.2010 r. Obecnie zatrudnia 5 osób które świadczą usługi cateringowe, opiekuńcze oraz porządkowe.

Dane teleadresowe:

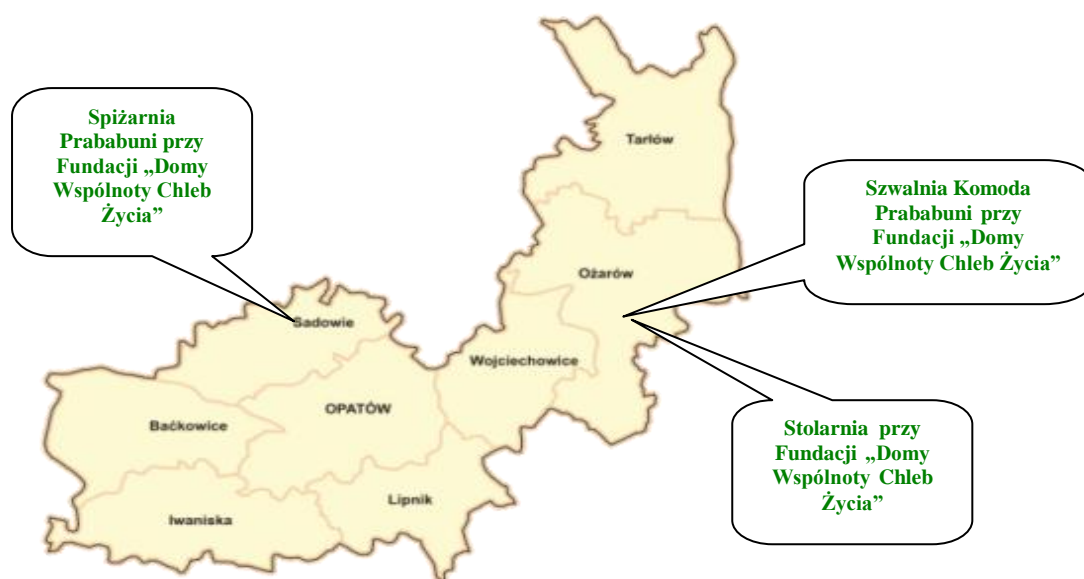
Spółdzielnia Socjalna "Alternatywa 5"

Os. Ogrody 20
27-400 Ostrowiec Świętokrzyski
Tel.: 785 111 110
e-mail: kontakt@alternatywa5.pl; biuro@alternatywa5.pl

2.3. Powiat opatowski

Powiat opatowski leży we wschodniej części województwa świętokrzyskiego. W skład powiatu wchodzi: 2 gminy miejsko-wiejskie oraz 6 gmin wiejskich. Zajmuje powierzchnię 911,51 km². Obszar powiatu zamieszkuje 56 546 osób.

Mapa nr 3. Powiat opatowski



Na terenie powiatu funkcjonują trzy podmioty ekonomii społecznej utworzone przez **Fundację "Domy Wspólnoty Chleb Życia"**. Fundacja „Domy Wspólnoty Chleb Życia” powstała jesienią 2002 roku. Została powołana z inspiracji Przełożonej polskiej Wspólnoty Chleb Życia, siostry Małgorzaty Chmielewskiej. Jednym z podstawowych celów działania Fundacji Domy Wspólnoty Chleb Życia jest poprawa sytuacji osób zagrożonych wykluczeniem społecznym. Fundacja działa według zasady "z zyskiem, ale nie dla zysku". Swoje cele Fundacja realizuje poprzez: wspieranie edukacji i rozwoju dzieci i młodzieży pochodzących z ubogich środowisk wiejskich (stworzony został system stypendialny i oferta zajęć pozalekcyjnych dla uczniów gimnazjów i liceów), organizowanie szkoleń umiejętności zawodowych oraz miejsc pracy, zarówno dla mieszkańców domów Wspólnoty jak i mieszkańców okolicznych wsi oraz poprzez działania na rzecz Domów Wspólnoty Chleb Życia i ich mieszkańców. Fundacja działa na terenie województwa świętokrzyskiego, gdzie dysponuje trzema domami pod swoją działalność:

Spiżarnia Prababuni przy Fundacji „Domy Wspólnoty Chleb Życia” -tradycyjna przetwórnia owocowo-warzywna położona u stóp Gór Świętokrzyskich, w Zochcinie, którą tworzy małe gospodarstwo rolne, dające pracę bezdomnym mieszkańcom i młodym ludziom z okolicy, gdzie uczą się pracy i wielu przydatnych umiejętności-remontów, uprawy roślin,

hodowli. Pracownicy wytwarzają według starych receptur przede wszystkim dżemy, konfitury, sosy, kiszą ogórki, jak również tłoczą oleje na zimno.

Dane teleadresowe:

Spizarnia Prababuni przy Fundacji „Domy Wspólnoty Chleb Życia

Zochcin 58

27-580 Sadowie

Tel./fax: 15 869 23 16

e-mail: gospodarstwo@chlebzycia.org.pl

Szwalnia Komoda Prababuni przy Fundacji „Domy Wspólnoty Chleb Życia funkcjonuje w Jankowicach. Szwalnia daje pracę i źródło utrzymania kilku rodzinom. Zatrudnione kobiety szyją obrusy, pościel, bieliznę.

Dane teleadresowe:

Szwalnia Komoda Prababuni przy Fundacji „Domy Wspólnoty Chleb Życia

Jankowice 38

27-530 Ożarów

Tel./fax: 15 839 30 60

e-mail: manufaktura@chlebzycia.org.pl

Stolarnia przy Fundacji „Domy Wspólnoty Chleb Życia w Jankowicach jest miejscem pracy i szkoleń dla młodzieży, która tutaj zdobywa zawód i doświadczenie pod okiem fachowców. Zajmuje się produkcją na zamówienie klienta - mebli z drewna, okien, drzwi czy mebli ogrodowych.

Dane teleadresowe:

Stolarnia przy Fundacji „Domy Wspólnoty Chleb Życia

Jankowice 38

27-530 Ożarów

Tel./fax: 15 839 30 60

e-mail: manufaktura@chlebzycia.org.pl

2.4. Powiat starachowicki

Powiat Starachowicki usytuowany jest na obrzeżu północnej części województwa świętokrzyskiego. Jego powierzchnia wynosi 524 km², ludność 95 tysięcy. Na obszar powiatu składa się 3 gminy wiejskie, 1 gmina miejsko-wiejska i 1 gmina miejska.

Mapa nr 4. Powiat starachowicki



Na terenie powiatu zlokalizowane są dwa podmioty działające w obszarze ekonomii społecznej:

- Stowarzyszenie:

Starachowickie Stowarzyszenie Inicjatyw Lokalnych zostało powołane na wniosek Prezydenta Miasta Starachowice 11 sierpnia 1993 roku w wyniku przekształcenia Komitetu Lokalnego." Do SSIL wstąpiło 70 osób, w tym 14 radnych. Po wstępnym okresie organizacji, Stowarzyszenie podjęło szereg działań preferujących pobudzenie lokalnych inicjatyw społecznych i gospodarczych oraz uaktywnienie środowisk młodzieżowych. W działalności programowej SSIL dominują różne formy szkoleń i szeroka współpraca z organizacjami krajowymi i zagranicznymi.

Celem Stowarzyszenia jest:

- działanie na rzecz rozwoju Starachowic i okolicznych gmin,
- integracja środowiska społecznego Starachowic,
- pobudzenie lokalnych inicjatyw społecznych i gospodarczych,
- organizacja poparcia dla rozwiązywania problemów Starachowic i okolicznych gmin,
- promocja Starachowic w kraju i za granicą jako atrakcyjnego miejsca inwestycji i przedsięwzięć turystycznych,
- oddziaływanie na miejscowe władze i instytucje życia społecznego i gospodarczego w celu podnoszenia prestiżu miasta i okolic,
- propagowanie reformowania gospodarki polskiej,
- kształcenie i samokształcenie,
- organizacja pomocy społecznej i socjalnej,
- propagowanie i wspieranie rozwoju kultury fizycznej i sportu.

Dane teleadresowe:

Starachowickie Stowarzyszenie Inicjatyw Lokalnych

ul. Radomska 29 p. 4

27-200 Starachowice

Tel./fax. (0-41) 274 - 77 – 33

e-mail: ssil Szkoly@poczta.fm

- Zakład Aktywności Zawodowej

Powiatowy Zakład Aktywności Zawodowej w Stykowie przy Starostwie Powiatowym w Starachowicach powstał w 2001 r. i był jednym z pierwszych tego typu zakładów w Polsce. Do jego powstania przyczynili się ksiądz infułat Czesław Wala, Jan Kosiela, Halina Śledziona, władze województwa oraz PFRON-u. Powiatowy Zakład Aktywności Zawodowej nadzorowany jest przez Zarząd Powiatu Starachowickiego.

W Stykowie funkcjonują pracownie: galanterii drewnianej, wyrobów z wikliny, pracownia zdobnictwa artystycznego.

Celem Powiatowego Zakładu Aktywności Zawodowej jest zatrudnianie osób niepełnosprawnych, zaliczonych do znacznego stopnia niepełnosprawności.

Do zadań Powiatowego Zakładu Aktywności Zawodowej należy w szczególności:

- Przygotowanie poprzez rehabilitację zawodową i społeczną do życia osób znacznym stopniu niepełnosprawności w otwartym środowisku.
- Pomoc w realizacji pełnego, niezależnego, samodzielnego i aktywnego życia na miarę indywidualnych możliwości osób niepełnosprawnych.
- Powiatowy Zakład Aktywności Zawodowej prowadzi działalność wytwórczą i usługową oraz zbyty wyprodukowanych wyrobów i usług.

Dane teleadresowe:

Powiatowy Zakład Aktywności Zawodowej w Stykowie

Ul. Świętokrzyska 125

27-230 Brody

Tel./fax: 41 272 17 26

e-mail: pzaz@neostrada.pl

2.5. Powiat sandomierski

Powiat sandomierski położony jest we wschodniej części województwa świętokrzyskiego Na jego powierzchnię wynoszącą 675,89 km² składa się 6 gmin wiejskich, 2 miejsko-wiejskie oraz 1 miejska. Obszar zamieszkuje 81 074 osób.

Mapa nr 5. Powiat sandomierski



Na terenie powiatu sandomierskiego funkcjonuje tylko jeden podmiot ekonomii społecznej- Spółdzielnia Inwalidów „POSTĘP”.

Spółdzielnię Inwalidów "Postęp" w Sandomierzu powołano do życia w dniu 14 stycznia 1950 roku.

Spółdzielnia początkową swą działalność gospodarczą zakresliła w branży gastronomicznej, krawieckiej, stolarskiej oraz wytwórni wód gazowanych. Szczególnie ważnym dla spółdzielni był rok 1957. Wówczas bowiem "Postęp" zrzeszył się w Związku Spółdzielni Inwalidów. Oznaczało to dla Spółdzielni nowy etap, w którym prymat w codziennej działalności miano przyznać nie tylko zagadnieniom ekonomii, ale także rehabilitacji osób niepełnosprawnych. Spółdzielnia Inwalidów "Postęp" w Sandomierzu prowadzi działalność produkcyjną i usługową w branży metalowej. Obecnie zatrudnia 86 osób, w tym 82 są osobami niepełnosprawnymi.

Obecnie Spółdzielnia jest wiodącym producentem wysokiej jakości siłowników powietrznych różnego typu i odmrażaczy do układów hamulcowych, na które posiada certyfikaty wydane przez Przemysłowy Instytut Motoryzacji w Warszawie.

Dane teleadresowe:

Spółdzielnia Inwalidów "Postęp"

Ul. Przemysłowa 33

27-600 Sandomierz

Tel.: 15 832 23 54

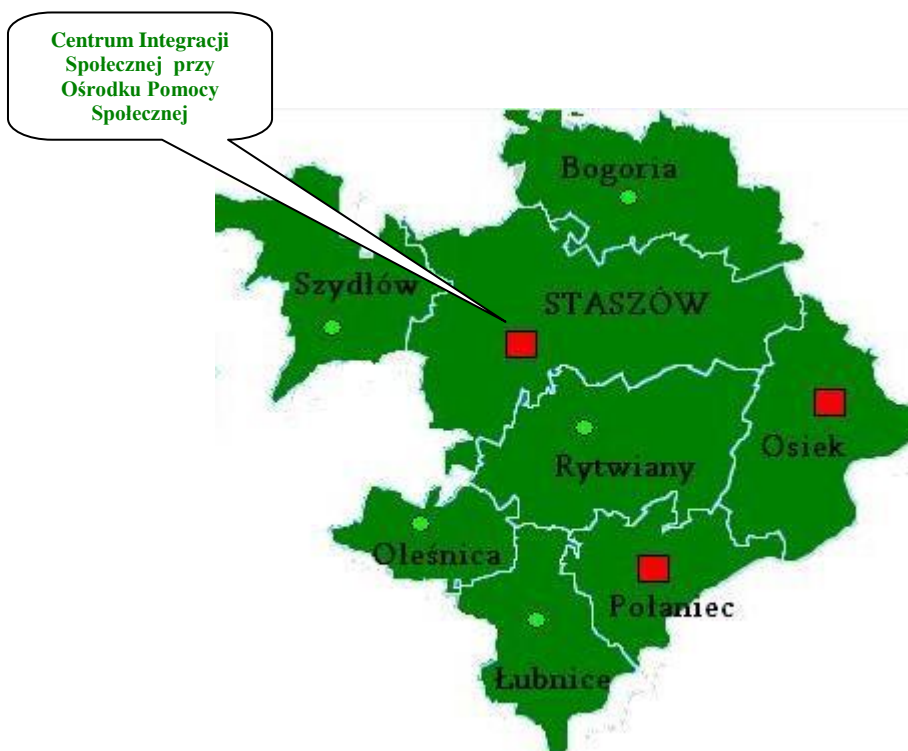
Fax: 15 832 34 27

e-mail: biuro@sip.sandomierz.pl

2.6. Powiat staszowski

Powiat staszowski leży w południowo-wschodniej części województwa świętokrzyskiego. Powiat o powierzchni 924,80 km², składa się z trzech miast i gmin oraz pięciu gmin i zamieszkiwany jest przez 73.498 mieszkańców.

Mapa nr 6. Powiat staszowski



Podobnie jak w przypadku powiatu sandomierskiego, na terenie powiatu staszowskiego również funkcjonuje jeden podmiot ekonomii społecznej.

Centrum Integracji Społecznej przy Ośrodku Pomocy Społecznej w Staszowie zostało utworzone na wniosek Burmistrza Miasta i Gminy Staszów, we wrześniu 2004r. Głównym celem CIS jest pomoc osobom z terenu miasta i gminy Staszów, które nie mogą znaleźć swojego miejsca w życiu społecznym i zawodowym poprzez prowadzenie reintegracji zawodowej, reintegracji społecznej jak również świadczeń integracyjnych.

W ramach reintegracji zawodowej - uczestnicy nabywają umiejętności zawodowe oraz przyuczenie do wykonywania określonych prac lub określonych zadań zawodowych, przekwalifikowanie lub podwyższenie kwalifikacji zawodowych, jak również zdobycie wiedzy, która pozwoli im na podjęcie działań mających na celu rozpoczęcie i prowadzenie działalności gospodarczej oraz założenie spółdzielni socjalnej.

Reintegracja społeczna oznacza działania mające na celu odbudowanie i podtrzymanie u osób uczestniczących w Centrum, umiejętności uczestniczenia w życiu społeczności lokalnej i pełnienia ról społecznych w miejscu pracy, zamieszkania lub pobytu. Priorytetem jest kształtowanie umiejętności pozwalających na pełnienie ról społecznych oraz nauka planowania życia i zaspokajania potrzeb własnym staraniem

Świadczenia Integracyjne - uczestnicy w czasie pobytu w Centrum otrzymują świadczenia integracyjne pochodzące ze środków funduszu pracy, przekazywane w formie zaliczki. Beneficjenci Centrum mają szansę również skorzystać z doraźnie organizowanych szkoleń. Beneficjentami Centrum są w szczególności osoby długotrwale bezrobotne, jak również osoby z innymi dysfunkcjami społecznymi np. osoby uzależnione, zwalniane z zakładów karnych oraz pozostałe, do których ma zastosowanie art. 1 ustawy o zatrudnieniu socjalnym. Wśród uczestników biorących udział w zajęciach w Centrum dotychczas zatrudnienie znalazło 18 osób, w tym 9 w trakcie realizacji projektu Centrum Integracji Społecznej – “Skorzystaj z szansy”. Zaświadczenia potwierdzające zdobytą wiedzę i umiejętności w trakcie uczestnictwa w zajęciach otrzymało 38 osób, w tym 12 beneficjentów złożyło egzamin ukończony wynikiem pozytywnym.

Dane teleadresowe:

Centrum Integracji Społecznej przy Ośrodku Pomocy Społecznej w Staszowie

ul Armii Krajowej 10

28-200 Staszów

Tel./fax: (015) 864- 38- 02

e-mail cisbiuro123@wp.pl lub cis.staszow@wp.pl

2.7. Powiat skarżyski

Powiat skarżyski usytuowany jest w północnej części województwa świętokrzyskiego. W skład powiatu wchodzi: 3 gminy wiejskie, 1 miejska i 1 miejsko-wiejska. Zajmują obszar o łącznej powierzchni 395,30 km², zamieszkiwany przez 80 024 osób.

Mapa nr 7. Powiat skarżyski



Na terenie powiatu skarżyskiego działają dwa podmioty ekonomii społecznej:

- Centrum Integracji Społecznej

Centrum Integracji Społecznej - Gospodarstwo Pomocnicze Urzędu Miasta Skarżysko-Kamienna- idea CIS jest pomoc osobom, które z różnych przyczyn znalazły się bez pracy, bez środków do godnego życia, bez nadziei na poprawę sytuacji. CIS wspiera swoich uczestników w procesie odzyskiwania zdolności pełnego uczestnictwa w życiu zawodowym i społecznym, wychodzenia z obszaru wykluczenia i powrotu do pracy.

Dane teleadresowe:

Centrum Integracji Społecznej - Gospodarstwo Pomocnicze Urzędu Miasta Skarżysko-Kamienna

Ul. Prusa 3a

26-110 Skarżysko-Kamienna

Tel./fax: 41 25 23 240

e-mail: poczta@cis-skarzysko.pl

- Klub Integracji Społecznej

Klub Integracji Społecznej, prowadzony przez Miejski Ośrodek Pomocy Społecznej we współpracy z PUP i organizacjami pozarządowymi, jest jedną z tzw. miękkich form przeciwdziałania bezrobociu. Głównym i długoterminowym celem KIS jest reintegracja zawodowa i społeczna osób podlegających wykluczeniu społecznemu, w tym przypadku bezrobotnych przez okres co najmniej 36 miesięcy klientów MOPS. Celem długoterminowym KIS jest organizowanie społeczeństwa miasta Skarżyska-Kamiennej w samodzielnym radzeniu sobie z problemem długotrwałego bezrobocia, poprzez prowadzenie różnorodnych działań o charakterze terapeutycznym, samopomocowym, zatrudnieniowym.

Dane teleadresowe:

Klub Integracji Społecznej Miejskiego Ośrodka Pomocy Społecznej

Ul. Sikorskiego 10

26-110 Skarżysko-Kamienna

Tel.: 41 25 28 028

fax.: 41 25 24 875

e-mail: [mops\(a\)kis-skarzysko.pl](mailto:mops(a)kis-skarzysko.pl)

2.8. Powiat konecki

Powiat konecki położony jest w północno-zachodniej części województwa świętokrzyskiego. W skład powiatu wchodzi 6 gmin wiejskich i 2 miejsko-wiejskie. Zajmuje powierzchnię 1139,90 km², którą zamieszkuje 84 239 osób.

Mapa nr 8. Powiat konecki



Na obszarze powiatu działa 1 podmiot ekonomii społecznej-zakład ekonomii społecznej: Zakład Aktywności Zawodowej w Końskich przy Powiecie Koneckim.

Zakład Aktywności Zawodowej w Końskich przy Powiecie Koneckim rozpoczął działalność w dniu 1 grudnia 2006 roku. Zakład zatrudnia osoby **niepełnosprawne**, które zadały sobie za cel wyjść na otwarty rynek pracy osób niepełnosprawnych - jako grupy dyskryminowanej i w wysokim stopniu zagrożonej marginalizacją lub już poddanej niszczyielskiemu działaniu tego zjawiska.

Zakład prowadzi działalność usługowo produkcyjną, obecnie zatrudnia 56 pracowników, w tym 37 ze znacznym stopniem niepełnosprawności. Firmy współpracujące z ZAZ otrzymują ulgi we wpłatach na Państwowy Fundusz Rehabilitacji Osób Niepełnosprawnych. Głównym motorem działań jest produkcja szczotek. Dokonujemy również regeneracji wszelkiego typu szczotek technicznych, walcowych i tarczowych.

Dane teleadresowe:

Zakład Aktywności Zawodowej w Końskich przy Powiecie Koneckim

ul. Krzywa 1

26-200 Końskie

Tel./fax: 41 372 23 91

e-mail: zaz.konskie@op.pl

Na terenie powiatów: **buskiego, kazimierskiego, pińczowskiego, jędrzejowskiego** oraz **włoszczowskiego** aktualnie nie funkcjonują żadne podmioty z zakresu ekonomii społecznej, dzięki którym wiele problemów wykluczenia, jako że ekonomia społeczna jest instrumentem o uniwersalnym charakterze, i współczesnym kluczem do efektywnej integracji społecznej, byłoby możliwych do rozwiązania. W powiecie jędrzejowskim, buskim działają jedynie lokalne oddziały Klubu Integracji Społecznej Caritas Diecezji Kieleckiej.

III. Podsumowanie

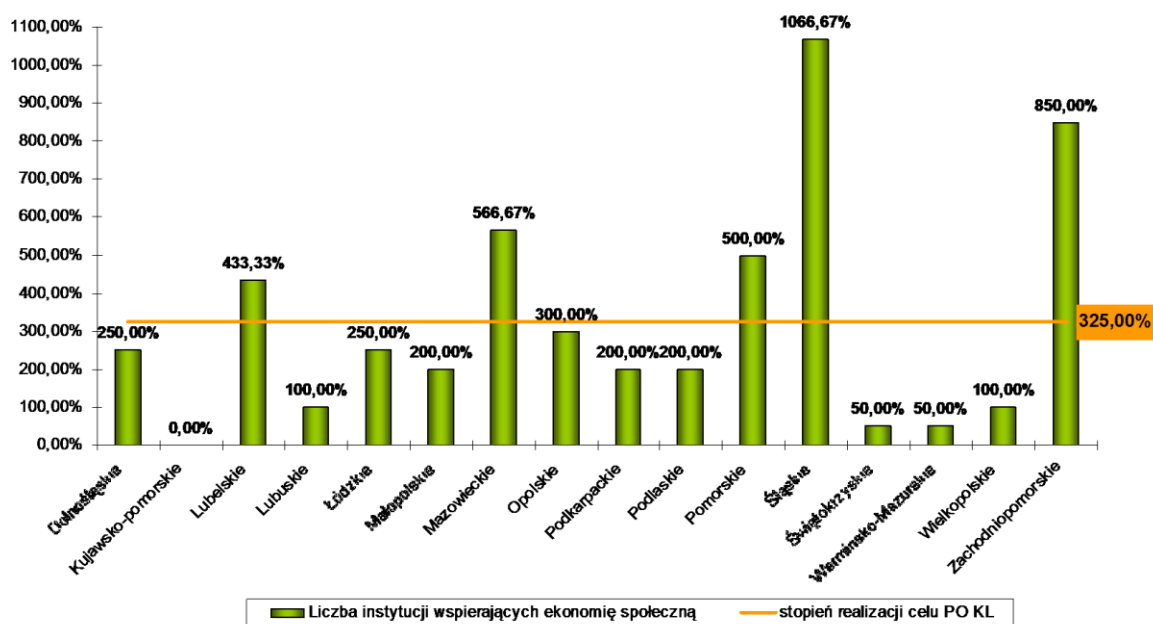
W ramach **Priorytetu VII „Promocja integracji społecznej”** podejmowane są przede wszystkim działania zmierzające do ułatwienia dostępu do rynku pracy osobom zagrożonym wykluczeniem społecznym oraz rozwijania instytucji ekonomii społecznej. Wsparcie w ramach Priorytetu VII jest przeznaczone nie tylko dla podmiotów ekonomii społecznej, ale również dla instytucji powołanych do jej wspierania, które poprzez dostarczanie niezbędnej wiedzy i doświadczenia w zakresie zasad prowadzenia działalności gospodarczej, zarządzania zasobami ludzkimi czy stosowania przepisów prawnych, umożliwiają rozwój i funkcjonowanie gospodarki społecznej.

W roku 2009, w ramach **Działania 7.2 – Przeciwdziałanie wykluczeniu i wzmocnienie sektora ekonomii społecznej; Poddziałanie 7.2.2 – Wsparcie ekonomii społecznej**, podczas 10 posiedzeń Komisji Oceny Projektów PO KL WŚ, w ramach projektów konkursowych:

- Złożono wniosków - 66
- Podpisano umów/decyzji - 12
- Wartość podpisanych umów wyniosła- 5 964 234, 46 zł.

Od początku realizacji Priorytetu VII zapewniono funkcjonowanie jednej instytucji wspierającej ekonomię społeczną, jest nią Caritas Diecezji Kieleckiej. W przypadku inicjatyw z zakresu ekonomii społecznej wspartych z EFS zakładana wartość docelowa do 2013 roku została osiągnięta dzięki Stowarzyszeniu Integracja i Rozwój, które realizuje moduły szkoleniowo – doradcze dla podmiotów ekonomii społecznej. Niewątpliwie stopień realizacji wskaźników produktu zaplanowany na rok 2009 został przekroczony niemal dwukrotnie. Wobec powyższego, działania realizowane w obszarze integracji społecznej przebiegają bez zastrzeżeń.

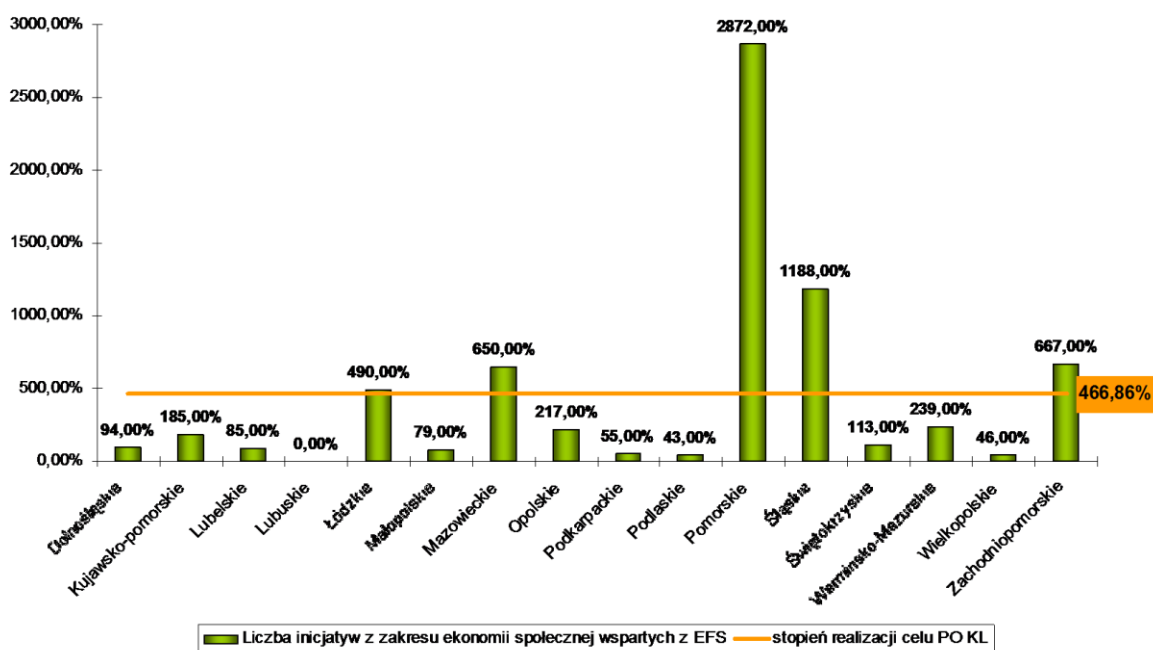
Wykres nr 2. Liczba instytucji wspierających ekonomię społeczną, które otrzymały wsparcie w ramach Działania



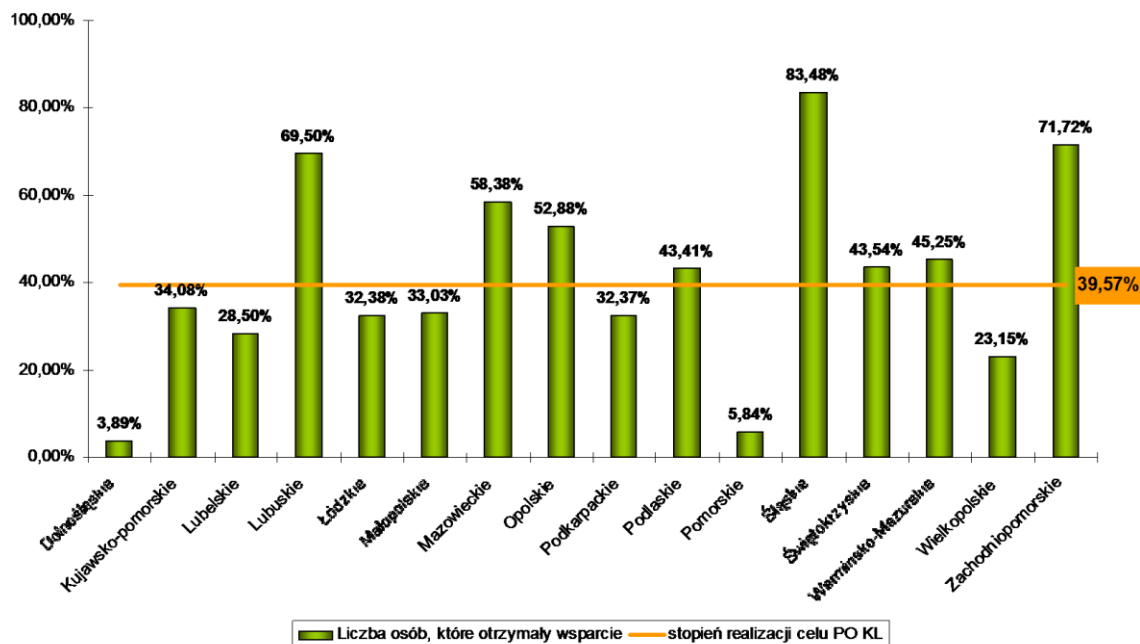
Analizując powyższy wykres, widać, iż nastąpiło wysokie nadwykonanie wskaźnika- 325 % (wartość docelowa: 40) oraz znaczne zróżnicowanie regionalne w realizacji wskaźnika – w pięciu województwach (lubelskie, mazowieckie, pomorskie, śląskie oraz zachodniopomorskie) kilkakrotnie przekroczono wartość docelową, a w jednym województwie (kujawsko-pomorskie) odnotowano brak wykonania wskaźnika. Województwo świętokrzyskie plasuje się ex aequo z województwem warmińsko- mazurskim na drugiej pozycji (50%) pod względem instytucji wspierających obszar ekonomii społecznej, które otrzymały wsparcie w ramach działania. Ustępuje im tylko województwo kujawsko-pomorskie ze wskaźnikiem na poziomie 0%. Prym wiodzie województwo śląskie (1066,67%) oraz województwo zachodniopomorskie (850,00%).

Analogiczna sytuacja występuje podczas analizy liczby inicjatyw z zakresu ekonomii społecznej wspartych z EFS, gdzie wykonanie osiągnęło wskaźnik 467% (wartość docelowa 350). Również występuje znaczne zróżnicowanie regionalne w realizacji wskaźnika – w części województw (łódzkie, mazowieckie, pomorskie, śląskie i zachodniopomorskie) znacząco przekroczono wartości docelowe, w jednym województwie odnotowano brak wykonania wskaźnika (lubelskie). Największy wskaźnik osiągnęło województwo pomorskie (2872%). Województwo świętokrzyskie ze wskaźnikiem na poziomie 113 % uplasowało się na 8 pozycji co prezentuje poniższy wykres.

Wykres nr 3. Liczba inicjatyw z zakresu ekonomii społecznej wspartych z EFS



Wykres nr 4. Liczba osób, które otrzymały wsparcie w ramach instytucji ekonomii społecznej



]

realizowanym przez instytucje ekonomii społecznej, wykonanie wskaźnika wyniosło 40% (wartość docelowa 290 000). W ośmiu województwach odnotowano nadwykonanie wskaźnika, w tym również województwo świętokrzyskie ze wskaźnikiem 43,54%.

Reasumując, na terenie województwa funkcjonuje stosunkowo niewiele podmiotów ekonomii społecznej. W pięciu powiatach województwa nie zarejestrowano podmiotów działających w ramach ekonomii społecznej. Świadczy to o niskiej świadomości ludności województwa, jakie możliwości i korzyści stwarza działanie w omawianym zakresie.

W 8 powiatach funkcjonuje obecnie (w tym Oddziały Klubu Integracji Społecznej w Kielcach działające w Jędrzejowie, Busko-Zdroju, Sędziszowie i Mniowie):

- 5 spółdzielni socjalnych,
- 3 spółdzielnie pracy,
- 1 spółdzielnia inwalidów,
- 4 Centra Integracji Społecznej,
- 6 Klubów Integracji Społecznej,
- 2 Zakłady Aktywności Zawodowej,
- 5 Towarzystw Ubezpieczeń Wzajemnych,
- 5 stowarzyszeń,

- 3 fundacje,
- 1 przedsiębiorstwo społeczne,
- Caritas Diecezji Kieleckiej.

Daje to łącznie 35 podmiotów ekonomii społecznej działających na terenie województwa świętokrzyskiego. Biorąc pod uwagę fakt, iż w skali kraju funkcjonuje ponad 13 tysięcy spółdzielni, 145 spółdzielni socjalnych, 55 Centrów Integracji Społecznej, 48 Zakładów Aktywizacji Zawodowej oraz 9 Towarzystw Ubezpieczeń Wzajemnych ekonomia społeczna i jej rozwój w województwie świętokrzyskim pozostawia wiele do życzenia.

Podmioty ekonomii społecznej na terenie województwa świętokrzyskiego aktualnie zatrudniają:

- spółdzielnie socjalne – 31 osób,
- spółdzielnie pracy – 75 osób,
- spółdzielnia inwalidów- 86 osób,
- kluby integracji społecznej – 11 osób,

Liczba osób które skorzystały z usług w/w podmiotów:

- centra integracji społecznej – 347 osób,
- kluby integracji społecznej - ok. 6 tysięcy osób.

Ekonomia społeczna rozwinęła się najintensywniej na terenie powiatu kieleckiego, ostrowieckiego oraz opatowskiego. Funkcjonuje tam przeważająca część instytucji działających w sferze polityki społecznej. W powiecie sandomierskim, staszowskim, starachowickim, skarżyskim oraz koneckim działa zazwyczaj jeden czy dwa podmioty ekonomii społecznej. W pozostałych pięciu powiatach województwa nie funkcjonuje żadna instytucja z omawianego zakresu (poza Oddziałami Klubu Integracji Społecznej Caritas Diecezji Kieleckiej).

By zmienić taki stan rzeczy podmioty ekonomii społecznej powinny wspólnie realizować projekty z zakresu ekonomii społecznej – promować aktywne działania, wspierać przedsiębiorczość, integrację społeczną, dążyć do pełnego zatrudnienia. Pozwoli to na intensywny rozwój lokalny i kreowanie społeczeństwa obywatelskiego oraz na stworzenie instrumentów współpracy, które pozwolą na skuteczniejsze. Niezbędne jest stworzenie swoistej platformy wymiany doświadczeń, pomiędzy samymi organizacjami. Jednocześnie jednostki samorządu terytorialnego powinny wspierać sektor III zakresie działalności

statutowej poszczególnych organizacji. Obecna sytuacja społeczno- ekonomiczna – niezaspokojony popyt na rynku pracy-wyraźnie wskazuje na wzrost zapotrzebowania na usługi społeczne. Popyt ten jest również potęgowany nowym okresem programowania 2007-2013.

Warto zauważyć, że rozwój ekonomii społecznej przyczyniłby się znacząco do zwiększenia się świadomości wśród polityków, czego konsekwencją byłoby wsparcie projektów, również finansowe z funduszy Unii Europejskiej. Podmioty ekonomii społecznej mobilizują i aktywują zasoby ekonomiczne wynikające z więzi społecznych i kontaktów międzyludzkich, generują dodatkową podaż dóbr i usług a także popyt rynkowy po stronie osób w nim zatrudnionych dzięki czemu są ważną formą uzupełniającą gospodarkę rynkową.

Spis map

Mapa nr 1. Powiat kielecki.....	18
Mapa nr 2. Powiat ostrowiecki.....	30
Mapa nr 3. Powiat opatowski.....	35
Mapa nr 4. Powiat starachowicki.....	37
Mapa nr 5. Powiat sandomierski.....	40
Mapa nr 6. Powiat staszowski.....	41
Mapa nr 7. Powiat skarżyski.....	43
Mapa nr 8. Powiat konecki.....	45

Spis wykresów

Wykres nr 1. Systemowe usytuowanie ekonomii społecznej.....	5
Wykres nr 2. Liczba instytucji wspierających ekonomię społeczną, które otrzymały wsparcie w ramach Działania.....	47
Wykres nr 3. Liczba inicjatyw z zakresu ekonomii społecznej wspartych z EFS.....	48
Wykres nr 4. Liczba osób, które otrzymały wsparcie w ramach instytucji ekonomii Społecznej.....	49

Spis treści

Rozdział I. O ekonomii społecznej.....	2
1.1 Historia ekonomii społecznej.....	2
1.2 Ekonomia społeczna- definicja.....	2
1.3 Funkcje ekonomii społecznej.....	5
1.4 Instytucje ekonomii społecznej.....	7
14.1 Spółdzielnia.....	9
1.4.2 Centrum Integracji Społecznej.....	12
1.4.3 Klub Integracji Społecznej.....	13
1.4.4 Zakład Aktywności Zawodowej.....	14
1.4.5 Towarzystwo Ubezpieczeń Wzajemnych.....	15
1.4.6 Fundacja.....	15
1.4.7 Stowarzyszenie.....	16
1.4.8 Spółka z ograniczoną odpowiedzialnością.....	16
II. Ekonomia społeczna w województwie świętokrzyskim w rozbiciu na powiaty	17
2.1 Powiat kielecki.....	17
2.2 Powiat ostrowiecki.....	30
2.3. Powiat opatowski.....	34
2.4. Powiat starachowicki.....	37
2.5. Powiat sandomierski.....	39
2.6. Powiat staszowski.....	41
2.7. Powiat skarżyski.....	43
2.8. Powiat konecki.....	45
III. Podsumowanie	46
Spis map.....	52
Spis wykresów.....	52

