



Świętokrzyskie

Regionalne Obserwatorium
Terytorialne

SYTUACJA SPOŁECZNO – GOSPODARCZA WOJEWÓDZTWA ŚWIĘTOKRZYSKIEGO

I KWARTAŁ

2014



Spis treści

Działalność przedsiębiorstw.....	Str. 4
Rynek pracy i wynagrodzenia.....	Str. 7
Koniunktura.....	Str. 9
Fundusze Strukturalne.....	Str. 10
Ważne dla regionu	Str. 11
• Surowce skalne Województwa Świętokrzyskiego	Str. 11
• Eksport w Województwie Świętokrzyskim	Str. 16
Warto wiedzieć	Str. 19
Przegląd najważniejszych wydarzeń w regionie.....	Str. 20
Źródła danych/przypisy.....	Str. 32





Szanowni Państwo,

Z przyjemnością pragnę Państwu przekazać następną w kolejności, cyklicznie ukazujący się Kwartalnik Monitorujący Sytuację Społeczno-Gospodarczą Województwa Świętokrzyskiego. W obecnym numerze znalazła się kontynuacja statystycznej analizy działalności przedsiębiorstw w naszym regionie oraz prezentacja tendencji najważniejszych kierunków rozwojowych w gospodarce i sytuacji społecznej. Niezmiennie nadrzędnym celem publikacji pozostaje syntetyczne i zwięzłe ukazanie oraz zrelacjonowanie zmian następujących w województwie w pierwszym kwartale 2014 roku. Do optymistycznych wyników zaliczyć należy dynamiczny wzrost produkcji sprzedanej przemysłu, a także zwiększenie produkcji sprzedanej przetwórstwa przemysłowego. Przedsiębiorcy ocenili też pozytywnie koniunkturę w tej ostatniej gałęzi gospodarki, ale negatywnie w budownictwie. Niniejsze wydanie Kwartalnika zostało rozszerzone i pogłębione o dwa interesujące tematy kluczowe, dotyczące surowców skalnych i eksportu regionalnego. Dodatkowo została poruszona kwestia osób niepełnosprawnych na rynku pracy. Kontynuując wcześniejsze wydania zamieszczono przegląd istotnych wydarzeń w początkach 2014 roku w naszej małej ojczyźnie.

Polecam lekturę Kwartalnika

Kazimierz Kotowski
Członek Zarządu Województwa Świętokrzyskiego

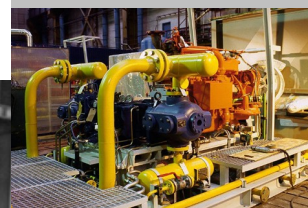


DZIAŁALNOŚĆ PRZEDSIĘBIORSTW

W I kwartale 2014 roku liczba przedsiębiorstw regionu świętokrzyskiego zarejestrowanych w rejestrze REGON znacznie spadła o 126, kształtując się w końcu marca na poziomie 109 756 podmiotów. Warto zaznaczyć fakt, że po wzroście liczby podmiotów gospodarczych w województwie w końcu 2013 r., nastąpił spadek tej liczby w I kwartale o 190, przy czym w kolejnych miesiącach I kwartału liczba ta ponownie, sukcesywnie wzrastała. Odnotowane na początku 2014 r. zmiany wpisują się w sezonową cykliczność, w której przyrosty podmiotów zazwyczaj przeważają w II i III kwartale, a spadki w I i IV, co potwierdzają dane z I kwartału. Generalnie jednak w ciągu roku utrzymuje się stała tendencja wzrostowa. Należy także podkreślić, że w końcu I kwartału 2014 r. liczba przedsiębiorstw zarejestrowanych w rejestrze REGON województwa była aż o 1 374 wyższa niż w analogicznym okresie poprzedniego 2013 r. Wśród podmiotów gospodarki narodowej w rejestrze REGON województwa przeważają spółki handlowe, których liczba miała tendencje wzrostowe zarówno w I kwartale 2014 r., jak i w całym roku 2013, przy czym liczba tych spółek z udziałem kapitału zagranicznego także stale wzrastała i na koniec marca wynosiła 616 podmioty. Wskaźnik przedsiębiorczości obrazujący liczbę przedsiębiorstw przypadających na 10 tys. mieszkańców wynosił w I kwartale 865 i był niższy od wskaźnika w IV kwartale 2013 r., który wynosił 872. Wysokość poziomu przedsiębiorczości w województwie świętokrzyskim jest obrazem i potwierdzeniem dużych możliwości i kompetencji oraz operatywności jego mieszkańców.

Liczba podmiotów gospodarczych regionu zarejestrowanych w REGON w I kwartale 2014 r. spadła o 126 jednostek w stosunku do poprzedniego kwartału

Produkcja sprzedana przemysłu w I kwartale 2014 r. ukształtowała się na poziomie wyższym o 19,8% niż w roku ubiegłym, przy odnotowanym jej spadku o 13,2% przed rokiem. W porównaniu z lutym 2014 r. wzrosła aż o 14,1% (w cenach stałych) i w marcu wynosiła 1 976,3 mln (w cenach bieżących). Wyższy niż w analogicznym miesiącu 2013 roku poziom produkcji sprzedanej wystąpił w 18 działach przemysłu (spośród 29 występujących w województwie), niższy – w 11. Dynamiczny wzrost zanotowano w większości działów o znaczącym udziale w produkcji sprzedanej przemysłu, a najwyższy (po raz drugi z rzędu) w produkcji wyrobów z metali – ,7%. W dalszym ciągu w znacznym stopniu rosła produkcja wyrobów z pozostałych mineralnych surowców niemetalicznych – o 35,4%. Po raz kolejny znacznie zwiększyła się produkcja maszyn i urządzeń – o 26,3% oraz produkcja pojazdów samochodowych, przyczep i naczep – o 32,3%. Wyraźnie przyspieszył wzrost w produkcji wyrobów z drewna, korka, słomy i wikliny – do 19,8%. Spadek odnotowano jedynie w gospodarce odpadami, z odzysku surowców – o 0,3%. W porównaniu z lutym 2014 r. produkcja sprzedana w przetwórstwie przemysłowym zwiększyła się o 17,6%, a w dostawie wody, gospodarowaniu ściekami i odpadami oraz rekultywacji – spadła o 3,8%. Wydajność pracy w przemyśle, mierzona produkcją sprzedaną na 1 zatrudnionego w marcu 2014 r. wynosiła (w cenach bieżących) 33,2 tys. zł i była (w cenach stałych) o 20,3% wyższa niż przed rokiem, przy mniejszym o 0,3% przeciętnym zatrudnieniu i wzroście przeciętnych miesięcznych wynagrodzeń brutto o 7,1%.



DZIAŁALNOŚĆ PRZEDSIĘBIORSTW

W okresie styczeń-marzec 2014 r. produkcja sprzedana przemysłu wynosiła (w cenach bieżących) 5 346,8 mln i była (w cenach stałych) wyższa o 16,9% niż w analogicznym okresie roku poprzedniego. Wśród działów o znaczącym udziale w sprzedaży najwyższy wzrost wystąpił w produkcji wyrobów z metali – 35,8%, w której w 2013 r. odnotowano spadek. Znacznie wyższą dynamikę niż przed rokiem zanotowano w produkcji maszyn i urządzeń oraz produkcji pojazdów samochodowych, przyczep i naczep, w których wzrost wyniósł odpowiednio 29,7% i 29,3%. Po spadku w 2013 r. wysoki wzrost wystąpił także w produkcji wyrobów z pozostałych mineralnych surowców niemetalicznych – o 26,3%.

Sprzedaż detaliczna zwiększyła się w skali roku o 0,3% (przed rokiem jej wzrost osiągnął 1,6%). Sprzedaż hurtowa zaś była o 21,7% wyższa niż osiągnięta w marcu 2013 r., podczas gdy przed rokiem odnotowano jej spadek o 2,9%. W I kwartale 2014 r. sprzedaż detaliczna wzrosła w skali roku w znacznym stopniu niż w analogicznym okresie 2013 r. (6,2% wobec 3,7%), natomiast sprzedaż hurtowa zwiększyła się o 15,7% wobec odnotowanego w I kwartale 2013 r. wzrostu o 0,1%.

Liczba mieszkań przekazanych do użytkowania w okresie I kwartału 2014 r. była o 34,1% większa niż w analogicznym okresie ubiegłego roku (w okresie styczeń-marzec 2013 r. zaznaczył się spadek na poziomie 23,3%). Zgodnie ze

wstępnymi danymi w marcu 2014 r. przekazano o 34,8% więcej mieszkań niż przed rokiem.

Produkcja budowlano-montażowa, po znacznym wzroście w lutym 2014 r., ponownie zmalała w ujęciu rocznym o 8,5% i ukształtowała się w marcu 2014 r. (w cenach bieżących) na poziomie 103,8 mln zł (w cenach bieżących w

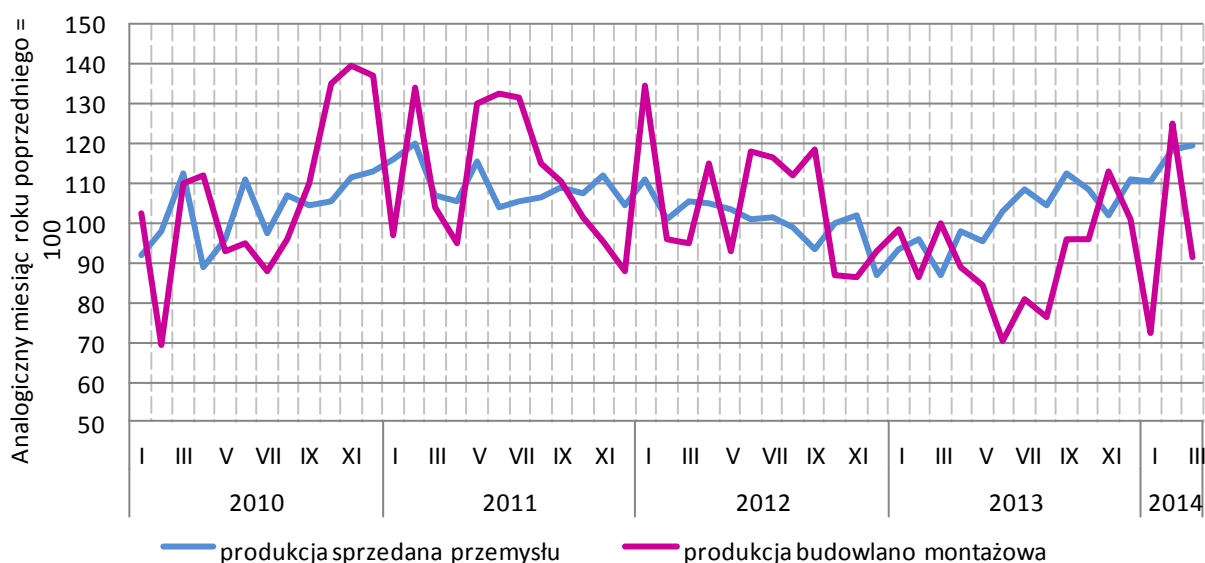
grudniu 2013 r. ukształtowała się na poziomie 311,6 mln zł) oraz stanowiła 37,4% ogółu produkcji sprzedanej budownictwa. W stosunku do lutego br. produkcja budow-

lano-montażowa wzrosła o 9,7%, a w porównaniu z marcem 2013 r. zmalała o 8,5%. W I kwartale 2014 r. utrzymał się spadek produkcji budowlano-montażowej. Produkcja ta ukształtowała się na poziomie 280,7 mln zł, tj. o 6,5% niższym niż odnotowany przed rokiem. Było to wynikiem znacznego spadku w przedsiębiorstwach specjalizujących się w robotach budowlanych specjalistycznych – o 34,2%. W pozostałych 2 działach budownictwa zaznaczył się wzrost produkcji.

Produkcja sprzedana budownictwa w marcu 2014 r. (w cenach bieżących) wynosiła 277,4 mln zł i była o 3,3% większa niż przed rokiem. Wydajność pracy w budownictwie, mierzona produkcją sprzedaną na 1 zatrudnionego, w marcu br. wyniosła (w cenach bieżących) 26,0 tys. zł i przekroczyła poziom z ubiegłego roku o 16,8%.

Produkcja sprzedana przemysłu w końcu I kwartału 2014 r. była wyższa o 19,8% w stosunku do ubiegłego roku

Wykres 1. Dynamika produkcji sprzedanej przemysłu oraz produkcji budowlano — montażowej



Źródło danych: Opracowanie własne na podstawie danych Urzędu Statystycznego w Kielcach

DZIAŁALNOŚĆ PRZEDSIĘBIORSTW

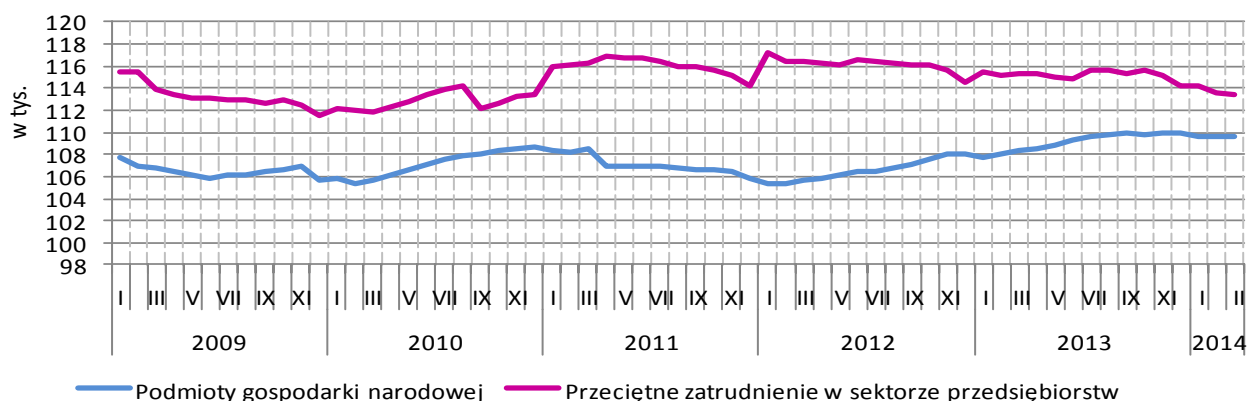
Przeciętne zatrudnienie w budownictwie było w marcu br. o 11,5% niższe niż przed rokiem, przy wzroście przeciętnego miesięcznego wynagrodzenia brutto o 0,9%.

Przeciętne zatrudnienie w sektorze przedsiębiorstw w I kwartale 2014 r. generalnie kształtowało się na niższym poziomie w każdym z miesięcy w stosunku do ubiegłego roku i w marcu wynosiło 113,5 tys. osób, tj. o 1,7% mniej niż przed rokiem, podczas gdy w analogicznym miesiącu ubiegłego roku odnotowano spadek o 0,9%. W kraju zwiększyło się o 0,5%, natomiast rok wcześniej zmniejszyło o 0,9%. W październiku 2013 r. zatrudnienie wynosiło 115,6 tys., w listopadzie 115,1 tys. osób (o 500 osób mniej niż w roku 2012) i w grudniu 2013 r. osiągnęło poziom 114,3 tys. W porównaniu z marcem 2013 r. ograniczenie zatrudnienia odnotowano w większości sekcji sektora przedsiębiorstw, przy czym największy spadek nastąpił w: budownictwie (o 11,5%), obsłudze rynku nieruchomości (o 3,9%) oraz działalności profesjonalnej, naukowej i technicznej (o 3,8%). Niższe o 0,3% niż przed rokiem przeciętne zatrudnienie odnotowano również w przemyśle, przy czym w przetwórstwie przemysłowym obniżyło się ono o 0,2%. Z kolei zatrudnienie zwiększyło się m. in.: w zakwaterowaniu i gastronomii (o 10,4%),

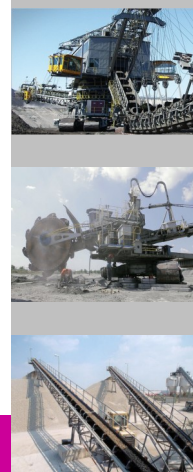
Przeciętne zatrudnienie w sektorze przedsiębiorstw w świętokrzyskim w końcu I kwartału 2014 r. ukształtowało się na poziomie 113,5 tys. osób, tj. o 1,7% mniej niż przed rokiem.

administracji i działalności wspierającej (o 6,9%) oraz informacji i komunikacji (o 4,3%). W relacji do lutego 2014 r. największy spadek zatrudnienia odnotowano w transporcie i gospodarce magazynowej (o 0,7%), a wzrost w administracji i działalności wspierającej (o 1,2%). W I kwartale 2014 r. przeciętne zatrudnienie w sektorze przedsiębiorstw wynosiło 113,8 tys. osób i w porównaniu z analogicznym okresem ub. roku zmniejszyło się o 1,5% (przed rokiem zmniejszyło się o 1,0%). W kraju wzrosło o 0,1% (w 2013 r. – spadło o 0,8%). W okresie styczeń-marzec 2014 r. największy spadek przeciętnego zatrudnienia w skali roku odnotowano w sekcji budownictwo (o 11,3%), a wzrost – w zakwaterowaniu i gastronomii (o 10,4%). Ze względu na rodzaj działalności w I kwartale 2014 r. w strukturze zatrudnienia większość stanowiły jednostki przemysłowe (52,6% ogółu zatrudnionych w sektorze przedsiębiorstw, przy czym w przedsiębiorstwach przetwórstwa przemysłowego znalazło zatrudnienie 46,2%). W relacji do stanu zanotowanego w I kwartale 2013 r. wskazane udziały zwiększyły się o 0,7%. Duży spadek zatrudnionych grupowały również jednostki handlowe (20,7% wobec 21,0% przed rokiem) oraz budowlane, w których udział zmniejszył się o 1,0% do 9,4%.

Wykres 2. Wielkość przeciętnego zatrudnienia w sektorze przedsiębiorstw oraz liczba podmiotów gospodarki narodowej w województwie świętokrzyskim w okresie I 2009—I 2014 r.



Źródło danych: Opracowanie własne na podstawie danych Urzędu Statystycznego w Kielcach



RYNEK PRACY I WYNAGRODZENIA

Bezrobocie

Według stanu na koniec I kwartału 2014 r. (dzień 31.03.2014 r.) liczba bezrobotnych zarejestrowanych w urzędach pracy w województwie świętokrzyskim wyniosła 16,5%, tj. 90 619 osób (więcej niż w poprzednim kwartale o 495 osób) i była mniejsza o 3,9% (o 3 692 osoby) niż w poprzednim miesiącu oraz o 1,5% (o 1 406 osób) niż rok wcześniej. Kobiety stanowiły 46,8% (42 439 osób) ogółu zarejestrowanych bezrobotnych, tj. o 0,4 p. proc. mniej niż przed rokiem, zaś bezrobotni bez prawa do zasiłku stanowili 86,4 % (78 264 osoby).

Stopa bezrobocia rejestrowanego ukształtowała się na poziomie 16,5%, tj. niższym niż przed miesiącem (17,1%) oraz niewiele mniejszym niż przed rokiem (16,8%). W kraju stopa bezrobocia rejestrowanego wyniosła 13,5% i była taka sama, jak w ubiegłym miesiącu, a w skali roku spadła o 0,8%. Województwo świętokrzyskie należy do grupy województw o wysokiej stopie bezrobocia plasując się pod tym względem na 13 lokacie. Najniższa stopa bezrobocia charakteryzowała województwo wielkopolskie ze wskaźnikiem 9,6%, natomiast w jeszcze trudniejszej sytuacji niż świętokrzyskie

pozostały województwa: zachodniopomorskie (17,9%), kujawsko-pomorskie (18,2%) oraz warmińsko-mazurskie (21,5%). Nadal do powiatów o najwyższej stopie bezro-

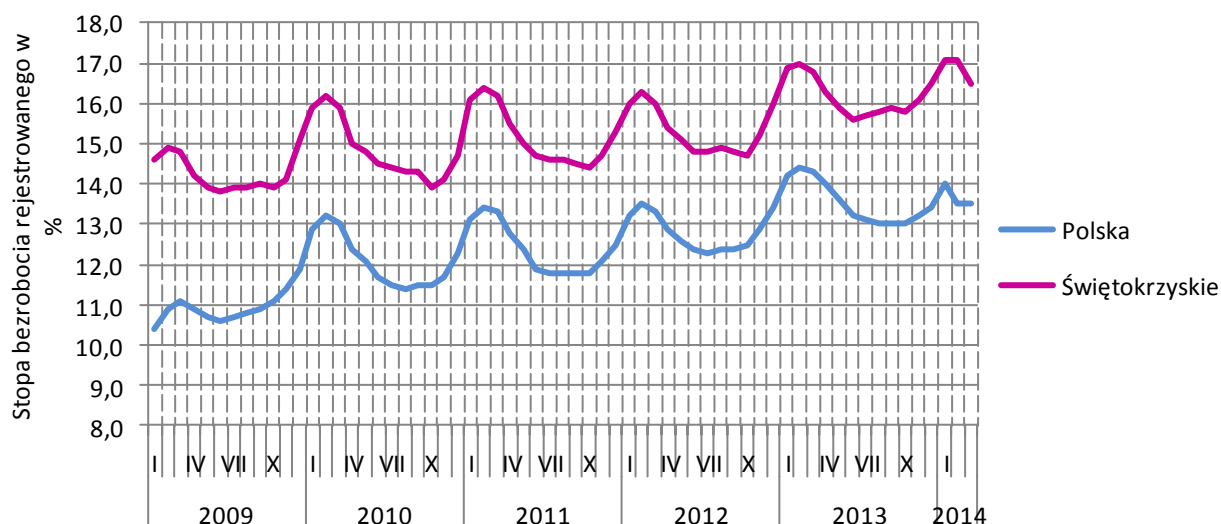
Stopa bezrobocia rejestrowanego w świętokrzyskim w I kwartale 2014 r. wynosiła 16,5% i była niższa niż przed miesiącem

bocia należały: skarżyski (27,4% wobec 28,2% przed rokiem) i konecki (23,9% wobec 23,6%), a o najniższej — buski (9,4% wobec 10,1%) i pińczowski (10,7% wobec 10,6%). W porównaniu z analogicznym okresem 2013 r. stopa bezrobocia wzrosła w sześciu powiatach województwa świętokrzyskiego, przy czym w największym stopniu w: jędrzejewskim (o 0,6% do 15,5%) i kazimierskim (o 0,6% do 13,5%). W pozostałych powiatach wskaźnik bezrobocia spadł, w tym stosunkowo najwięcej w: starachowickim (o 1,2% do 18,7%), skarżyskim (o 0,8% do 12,9%) i staszowskim (o 0,8% do 12,9%). W marcu 2014 roku do urzędów pracy zgłoszono 3 310 wolnych miejsc pracy i miejsc aktywizacji zawodowej, tj. o 849 (o 20,4%) mniej w porównaniu do lutego 2014 roku i o 57 więcej (o 1,8%) w odniesieniu do marca 2014 r.



Źródło: GUS Kielce

Wykres 3. Stopa bezrobocia rejestrowanego w Polsce i województwie świętokrzyskim w okresie I 2009—I 2014 r. w %



Źródło danych: Opracowanie własne na podstawie danych Urzędu Statystycznego w Kielcach

RYNEK PRACY I WYNAGRODZENIA

W I kwartale 2014 roku pracodawcy zgłosili do urzędów pracy 9 484 wolnych miejsc pracy i miejsc aktywizacji zawodowej, tj. o 431 więcej (o 4,8%) w porównaniu do I kwartału 2013 roku. Z ogółu wolnych miejsc pracy i miejsc aktywizacji zawodowej: 3 558, tj. 37,5% stanowiły oferty zatrudnienia lub innej pracy zarobkowej, 5 926, tj. 62,5% to miejsca aktywizacji zawodowej. Z sektora prywatnego pochodziło 63,2% wszystkich wolnych miejsc pracy (5 997), a z sektora publicznego 36,8% (3.487). Z ogółu wolnych miejsc pracy 74,6%, czyli 7 072 to miejsca pracy subsydiowanej finansowane z Funduszu Pracy, PFRON, EFS. Wśród wolnych miejsc pracy i miejsc aktywizacji zawodowej zgłoszonych w I kwartale 2014 roku: - 5 080, tj. 53,6% stanowiły staże, 846, tj. 8,9% to prace społecznie użyteczne, 288, tj. 3,0% przeznaczono dla osób niepełnosprawnych, 63, tj. 0,7% skierowano do osób w okresie do 12 miesięcy od dnia ukończenia nauki. W marcu 2014 r. w urzędach pracy zarejestrowano 7,0 tys. osób bezrobotnych, tj. mniej niż zarówno przed miesiącem (o 5,5%), jak i przed rokiem (o 15,3%).

Przeciętne miesięczne wynagrodzenie brutto w sektorze przedsiębiorstw w województwie świętokrzyskim w marcu 2014 r. wyniosło 3 272,74 zł i było wyższe o 5,2% niż w analogicznym okresie ubiegłego roku.

naniu z marcem ub. roku wzrost przeciętnych miesięcznych wynagrodzeń brutto zaznaczył się we wszystkich analizowanych sekcjach sektora przedsiębiorstw, przy czym najwyższy w przetwórstwie przemysłowym (o 7,3%). Więcej niż przeciętnie wzrosły płace m. in. w administracji i działalności wspierającej (o 6,3%) oraz w handlu, a także w sektorze napraw pojazdów samochodowych (o 5,3%). W I kwartale 2014 r. przeciętne miesięczne wynagrodzenie brutto w sektorze przedsiębiorstw ukształtowało się na poziomie 3 186,78 zł, tj. o 3,3% wyższym niż w analogicznym okresie ub. roku (przed rokiem wzrosło o 0,5%). W kraju przeciętne miesięczne wynagrodzenie brutto w pierwszych trzech miesiącach br. wyniosło 3 896,97 zł i przekroczyło poziom ubiegłoroczny o 4,2% (w analogicznym okresie ub. roku wzrost osiągnął 2,1%). W okresie styczeń-marzec 2014 r. w relacji do analogicznego okresu ub. roku najwięcej zyskali zatrudnieni w handlu, naprawie pojazdów samochodowych oraz w administracji i działalności wspierającej (po 4,9%). Niższy niż przed rokiem poziom przeciętnych wynagrodzeń zanotowano w działalności profesjonalnej, naukowej i technicznej (o 6,0%) oraz w budownictwie (o 2,6%). Zwiększył się dystans przeciętnego wynagrodzenia uzyskanego w województwie do wielkości krajowej. W I kwartale 2014 r. wynagrodzenie w województwie świętokrzyskim było niższe o 18,2% niż w Polsce, podczas gdy w I kwartale 2013 r. o 17,5%. W bieżącym okresie narastającym przeciętne miesięczne wynagrodzenie brutto znacznie przekraczające średnią w województwie wypłacano w sekcjach: obsługa rynku nieruchomości (o 13,1%), informacja i komunikacja (o 12,3%). Z kolei najniższe wynagrodzenie, znacznie poniżej średniej, odnotowano w administracji i działalności wspierającej (o 30,6%) oraz w zakwaterowaniu i gastronomii (o 22,5%).

Wynagrodzenia

W I kwartale 2014 r., w styczniu i w lutym, odnotowany został spadek przeciętnych miesięcznych wynagrodzeń nominalnych w sektorze przedsiębiorstw, zaś wzrost w marcu. W tym też miesiącu nastąpiła poprawa warunków płacowych we wspomnianym sektorze w skali roku. W analizowanym miesiącu przeciętne miesięczne wynagrodzenie brutto wyniosło 3 272,74 zł i było o 5,2% wyższe niż w analogicznym okresie ub. roku (przed rokiem spadło odpowiednio o 2,7%), ale o niższe o 145,24 zł niż w IV kwartale 2013 r. W kraju przeciętne miesięczne wynagrodzenie brutto w marcu 2014 r. ukształtowało się na poziomie 4 017,75 zł i było o 4,8% wyższe niż w marcu 2013 r. (rok wcześniej wzrost osiągnął 1,6%). W porów-

Wojewódzki Urząd Pracy
 ul. 25. Stycznia 26, 25-111 Kielce, tel. (41) 364 12 50, fax (41) 364 12 66, www.wup.kielce.pl

Informacja dla osób zainteresowanych otrzymaniem dotacji na rozpoczęcie działalności gospodarczej

W dniu 17 września br. (poniedziałek) o godzinie 10.00 odbędzie się posiedzenie Wojewódzkiej Rady Zatrudnienia, w siedzibie Wojewódzkiego Urzędu Pracy w Kielcach.

Liczba bezrobotnych w województwie świętokrzyskim według stanu na 31.08.2013r. wyniosła 81.174 osoby, w tym:	
30.953 bezrobotnych do 25 roku życia	(38,0%)
40.488 bezrobotnych kobiety	(49,9%)
44.249 bezrobotnych zamieszkałych na wsi	(54,5%)
67.439 bezrobotnych bez prawa do zasiłku	(83,2%)
13.735 bezrobotnych z prawem do zasiłku	(16,8%)
31.849 bezrobotnych niepełnosprawnych	(39,3%)

Stopa bezrobocia na koniec lipca 2013 roku osiągnęła poziom 14,8%



KONIUNKTURA

Wskaźnik cen towarów i usług konsumpcyjnych.

W województwie świętokrzyskim tempo wzrostu cen towarów i usług konsumpcyjnych w skali roku było podobne, jak przeciętne w Polsce (w kraju wzrost także o 0,7%). W skali roku wzrost cen zanotowano w większości grup towarów i usług, z wyjątkiem odzieży i obuwia, edukacji oraz transportu, gdzie ceny obniżyły się odpowiednio – o 4,7%, 4,0% i o 1,7%. Najbardziej zdrożały usługi związane z rekreacją i kulturą oraz ceny napojów alkoholowych i wyrobów tytoniowych (o 4,0%). Ceny większości artykułów żywnościowych w marcu 2014 r. były wyższe niż w analogicznym okresie poprzedniego roku. W grupie „pieczywo i produkty zbożowe” więcej płacono za chleb pszenno-żytni (o 1,1%). Ceny pozostałych produktów spadały w stosunku do analogicznego okresu 2013 r. Najbardziej potaniała kasha jęczmienna (o 11,1%). Tańszy niż w marcu ub. roku był także ryż (o 2,9%), bułka pszenna (o 2,7%) oraz mąka pszenna (o 0,4%). Dynamika cen z grupy „mięso” była zróżnicowana. Podobnie, jak w poprzednich miesiącach spadały ceny mięsa m. in.: mięsa wołowego bez kości (z udźca) o 5,5%, mięsa wołowego z kością (rostbefu) o 0,5% oraz kurcząt patroszonych o 2,1%. Tańsze było też mięso wieprzowe z kością (schab środkowy) o 2,1%. Wzrosły natomiast ceny badanych wędlin: szynki wieprzowej gotowanej (o 15,7%), kiełbasy suszonej (o 3,8%) i kiełbasy wędzonej (o 1,0%). W marcu br. spadła cena filetu z morszczuka mrożonego (o 2,9%), natomiast cena karpia świeżego w ujęciu rocznym wzrosła o 3,3%.

Koniunktura

Ogólny klimat koniunktury w **przetwórstwie przemysłowym** przedsiębiorstwa województwa świętokrzyskiego oceniły w marcu 2014 r. pozytywnie, podobnie, jak w lutym. Portfel zamówień i produkcji oceniany i przewidywany jest korzystnie, lepiej niż przed miesiącem. Mimo, że bieżąca sytuacja finansowa oceniania jest nieznacznie pesymistycznie, prognozy w tym zakresie są ogólnie pozytywne. Przedsiębiorcy planują niewielki wzrost zatrudnienia. Ceny wyrobów przemysłowych mogą nadal spadać. Saldo przetwórstwa przemysłowego regionu było w marcu 2014 r. bliskie dziesięciu i utrzymywało tendencje wzrostowe przez cały I kwartał 2014 r. W marcu, podobnie, jak w lutym, negatywnie oceniany był ogólny klimat koniunktury w **budownictwie**. Saldo koniunktury budownictwa, tak samo, jak w poprzednim kwartale, a także w 2012 oraz całym 2013 roku, zarówno w Polsce, jak i w województwie pozostawało w przedziale wartości ujemnych, choć należy pod-

kreślić, że w pierwszym kwartale 2014 r. sukcesywnie wzrastało i w województwie świętokrzyskim odnotowało większy wzrost niż w kraju. Ostatecznie w marcu ukształtowało się ono na poziomie około -10%, a w porównaniu z marcem ubiegłego roku było o około 10% wyższe. Prognozy produkcji budowlano-montażowej i sytuacji finansowej są optymistyczne i lepsze od formułowanych w lutym. Przewidywania dotyczące portfela zamówień są również korzystne, choć nieco gorsze od prognoz z poprzedniego miesiąca. Przedsiębiorcy zapowiadają nieznaczny wzrost zatrudnienia, a ceny robót budowlano-montażowych mogą nieznacznie wzrastać. W dalszym ciągu utrzymują się pozytywne oceny ogólnego klimatu koniunktury w **handlu hurtowym** w odniesieniu do poprzedniego miesiąca oraz bardziej pesymistyczne oceny koniunktury w **handlu detalicznym** niż w lutym 2014 r., choć są one mniej negatywne niż w poprzednim miesiącu. Opinie dotyczące bieżącej sprzedaży poprawiają się, mimo, iż są one nadal negatywne. Przewidywania w tym zakresie są bardziej optymistyczne od formułowanych przed miesiącem. Odpowiednie negatywne przewidywania oraz diagnozy i prognozy sytuacji finansowej pogarszają się. Skala spadku zatrudnienia może być mniejsza od planowanej miesiąc wcześniej. Przedsiębiorcy zapowiadają, iż ceny towarów mogą rosnąć wolniej niż oczekiwano w lutym. Saldo koniunktury w sekcji handlu hurtowego odnotowało wartość powyżej 10, w odróżnieniu od ujemnych w poprzednim IV kwartale 2013 r., zaś w sekcji handlu detalicznego pozostawało ujemne, choć niewątpliwie wzrosło, i wynosiło około -5%, przy saldzie krajowym bliskim 0%. Dyrektorzy jednostek z sekcji **transport i gospodarka magazynowa** oceniają w marcu koniunkturę nieco mniej pesymistycznie niż przed miesiącem, ale gorzej od nieznacznie pozytywnych opinii sprzed roku. Saldo koniunktury w tej sekcji gwałtownie obniżyło się w styczniu 2014 r. do poziomu -40% i sukcesywnie wzrastało w lutym i marcu, chociaż nadal pozostawało ujemne wynosząc odpowiednio około -25% i -21%. Oceny koniunktury formułowane przez podmioty z sekcji **działalność związana z zakwaterowaniem i usługami gastronomicznymi** są bardziej optymistyczne niż przed miesiącem i przed rokiem. Saldo koniunktury po zanotowanym spadku w styczniu 2014 r. do prawie -10%, bardzo wyraźnie wzrosło w lutym i marcu, osiągając wartość około 13% powyżej zera. Firmy z sekcji **informacja i komunikacja** oceniają koniunkturę korzystnie, podobnie, jak w lutym br. i lepiej od negatywnych z marca ubiegłego roku. Saldo koniunktury w tej sekcji po raz pierwszy od dwóch lat było dodatnie i wynosiło w przybliżeniu 8%.



FUNDUSZE STRUKTURALNE

Regionalny Program Operacyjny Województwa Świętokrzyskiego na lata 2007 - 2013

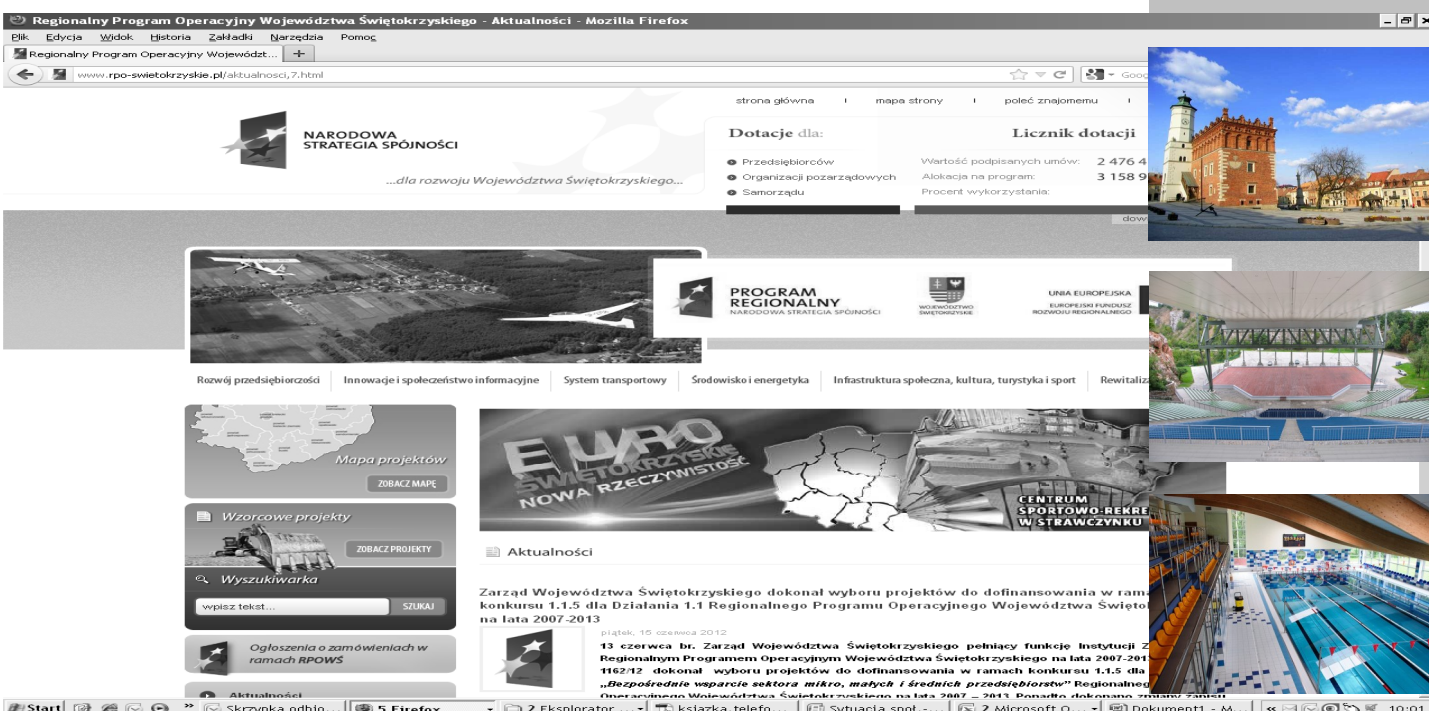
Liczba i wartość podpisanych umów / wydanych decyzji o dofinansowanie projektu w ramach Regionalnego Programu Operacyjnego Województwa Świętokrzyskiego na lata 2007-2013 na koniec I kwartału 2014 roku wynosiła 1 256, przy łącznej wartości 5,487 mld zł (w tym dofinansowanie ze środków Unii Europejskiej 2,93 mld zł). Wartość podpisanych umów na koniec I kwartału 2014 r. zamyka się w 92,2% alokacji przeznaczanej

**Wykorzystanie alokacji:
RPOŚ 2007-2013 — 79,5%
Komponent regionalny POKL — 84,4%**

na realizację programu, co plasuje województwo na 10 tym miejscu w kraju, podobnie, jak w poprzednim kwartale, przy czym średnia krajowa alokacji wynosiła 93,6%. Oznacza to, że region świętokrzyski w bardzo niewielkim stopniu odbiega od średniej. Wykorzystanie alokacji środków wypłaconych beneficjentom na podstawie zatwierdzonych wniosków o płatność ukształtowało się na poziomie 79,5%, co daje świętokrzyskiemu drugie miejsce wśród województw za: opolskim (83,9%), a przed małopolskim (78,0%). Jest to podobny wynik w stosunku do poprzedniego kwartału 2013 r. i znacznie powyżej średniej krajowej, która wynosiła 72,9%.

Komponent Regionalny Programu Operacyjnego Kapitał Ludzki

Według stanu na dzień 31 marca 2014 r. w ramach Komponentu Regionalnego Programu Operacyjnego Kapitał Ludzki (PO KL) zawartych zostało **2 156 umów** o dofinansowanie realizacji projektów PO KL o łącznej wartości w części środków publicznych **1,509 mld zł**, co stanowi 96,1% alokacji przeznaczonej na realizację programu w latach 2007-2013 (dwunaste miejsce w kraju, czyli znacznie gorsze niż w III kwartale). Na podstawie 12 166 zatwierdzonych wniosków o płatność wypłacono blisko **1,323 mld zł**, co wykorzystuje **84,4% alokacji** na lata 2007-2013. W skali kraju, ze względu na poziom wydatkowanych środków w stosunku do wielkości przyznanej alokacji w ramach Komponentu Regionalnego PO KL, **województwo świętokrzyskie** klasyfikuje się na **1 miejscu** (w stosunku do poprzedniego kwartału na drugiej pozycji), przed województwem dolnośląskim, w którym wskaźnik wykorzystania alokacji wyniósł 84,0%.



WAŻNE DLA REGIONU

Surowce skalne Województwa Świętokrzyskiego

Strategia Rozwoju Województwa Świętokrzyskiego do roku 2020 w swoim drugim celu strategicznym („Koncentracja na kluczowych gałęziach i branżach dla rozwoju gospodarczego regionu”) zakłada w działaniu 2.1 ugruntowanie przemysłu i budownictwa w regionie, co może być osiągnięte poprzez wspieranie takich gałęzi gospodarki regionu, jak przemysł wydobywczy i przeróbka surowców oraz materiałów budowlanych, czy też samego budownictwa. Zasadnym wydaje się zatem przedstawienie struktury zasobów i wielkości ich wydobycia w regionie.

Przemysł województwa świętokrzyskiego został ukształtowany i oparty na ścisłym powiązaniu z istniejącymi i występującymi tutaj surowcowymi zasobami skalnymi. Obecność licznych złóż wynika w dużej mierze ze złożonej budowy geologicznej. Z położeniem województwa w obrębie Gór Świętokrzyskich, mezozoicznego obrzeża będącego częścią tzw. antyklinorium środkowopolskiego o zredukowanej pokrywie czwartorzędowej, wiąże się występowanie starszych skał, głównie utworów dewonu, permu, triasu i jury na niedużych głębokościach, umożliwiającą ich odkrywkową eksploatację.

Głównym fundamentem gospodarki wydobywczej naszego regionu jest wydobycie i przeróbka surowców mineralnych, zwłaszcza kamienia bločnego, a przede wszystkim kruszyw żwirowo-piaskowych oraz siarki i wód mineralnych¹. Duże zasoby różnorodnych kopalin stanowiły i stanowią dobre zaplecze do rozwoju produkcji materiałów budowlanych.

W rejonie Kielc oraz południowo-zachodniej części województwa występuje duża koncentracja przemysłu wydobywczego kopalin i przeróbki surowców skalnych, w tym wapieni dla przemysłu wapienniczego i cementowego. Przemysł cementowy jest także dobrze rozwinięty w północno-wschodniej części województwa (Ożarów, Małogoszcz „Lafarge”, Nowiny-Dyckerhoff Beton, zakłady „Truskawica”, „Bukowa”). Na południowym obszarze województwa występują cegielnie i inne zakłady branży budowlanej. Także w tym rejonie znajduje się największa w kraju produkcja wyrobów gipsowych wytwarzanych przez zakłady zlokalizowane na Ponidziu, a zwłaszcza w gminie Pińczów.

Województwo Świętokrzyskie jest jednym z niewielu regionów w Polsce posiadających tak bardzo zróżnicowaną bazę zasobów kopalin. Największe znaczenie mają kopaliny skalne osadowe, tj. wapień, margle, dolomity, piaskowce (w tym kwarcytowe), gliny i iły oraz piaski, a także gipsy i siarka, które ze względu na wielkość zasobów oraz ich wydobycie są charakterystyczne dla regionu. Kopaliny te stanowią podstawowe surowce dla przemysłu wapienniczego, cementowego i budowlanego oraz przemysłu chemicznego, hutniczego i dla rolnictwa.

Dynamika wzrostu w sektorze kopalin mineralnych, zarówno pod względem ilości dokumentowanych złóż, jak i wielkości wydobycia kopalin, była wyjątkowo wysoka w ostatnich latach². Prawdopodobnie wynikała ona ze znacznego rozwoju budownictwa w tym okresie, zwłaszcza intensywnej budowy autostrad. Jest natomiast uwarunkowana bogatą bazą zasobową oraz położeniem województwa, jako najbardziej wysuniętego na północ jednego z trzech okręgów eksploatacji surowców skalnych dla potrzeb przemysłu wapienniczego, cementowego i produkcji kruszyw łamanych.

W ostatnich latach największe zmiany zaobserwowano w wydobyciu kopalin, które w 2011 r. na terenie województwa wyniosło ponad 57,6 mln ton i było największe w historii górnictwa świętokrzyskiego (tab. 1, rys. 1, 2). W porównaniu do roku 2010 było ono większe o 15,5 mln ton (36,9%), a w odniesieniu do roku 2009 było większe o 23,0 mln ton (66,5%). W 2012 r. zaznaczył się natomiast spadek ogólnego wydobycia kopalin do niespełna 45,4 mln ton (21,3%). Nadal ilość wydobytych kopalin była jednak większa od ich wydobycia w 2010 r. o prawie 3,3 mln ton (7,8%).

¹Źródło: „Scenariusze technologiczne pozyskiwania i zagospodarowania surowców skalnych w Województwie Świętokrzyskim”, praca w ramach projektu p. t. „Strategie i Scenariusze Technologiczne Zagospodarowania i Wykorzystania Złóż Surowców Skalnych”, Zadanie 6: Scenariusze technologiczne pozyskiwania i zagospodarowania surowców skalnych w głównych regionach Polski w nawiązaniu do występującego zapotrzebowania na nie, Wrocław 2013 r.

²Raport dotyczący kopalin mineralnych sporządzony przez Władysława Doroza, Geologa Wojewódzkiego na potrzeby sprawozdawcze Urzędu Marszałkowskiego, Oddział Geologii.



WAŻNE DLA REGIONU

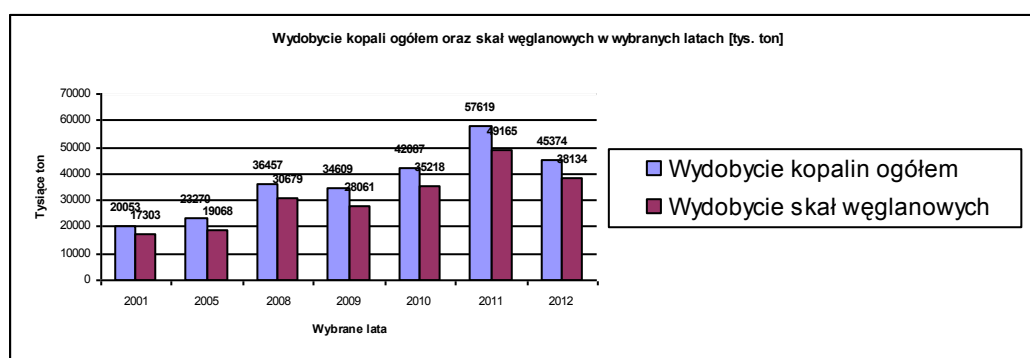
W ostatnich latach największe zmiany zaobserwowano w wydobyciu kopalin, które w 2011 r. na terenie województwa wyniosło ponad 57,6 mln ton i było największe w historii górnictwa świętokrzyskiego (tab. 1, wyk. 1, 2). W porównaniu do roku 2010 było ono większe o 15,5 mln ton (36,9 %), a w odniesieniu do roku 2009 było większe o 23,0 mln ton (66,5 %). W 2012 r. zaznaczył się natomiast spadek ogólnego wydobycia kopalin do niespełna 45,4 mln ton (21,3%). Nadal ilość wydobytych kopalin była jednak większa od ich wydobycia w 2010 r. o prawie 3,3 mln ton (7,8 %).



Tabela 1. Zestawienie ilości złóż, zasobów geologicznych bilansowych i wydobycia kopalin stałych w woj. świętokrzyskim w latach 2010-2012

RODZAJ KOPALINY	ILOŚĆ ZŁÓŻ			ZASOBY w tys. ton			WYDOBYCIE w tys. ton		
	2010 r.	2011 r.	2012 r.	2010 r.	2011 r.	2012 r.	2010 r.	2011 r.	2012 r.
WAPIENIE, MARGLE, ZLEPIENICE,	141 (+5)	149 (+5)	149 (+5)	7 570	7 582	7 644	35 218	49 165	38 134
WAPIENIE, DOLOMITY - w tym dla:									
przemysłu wapienniczego	39	39	41	3 502	3 539	3 408	11 381	14 748	11 050
przemysłu cementowego	8 (+5)	8 (+5)	8 (+5)	2 146	2 034	2 211	6 986	8 148	7 213
kamienie drogowe, budowlane	94	102	100	1 921	2 008	2 024	16 851	26 269	19 871
PIASKOWCE, PIASKOWCE KWARCYTOWE - w tym:	36 (+1)	35 (+1)	35 (+1)	207 848	214 345	212 314	2 267	2 756	2 046
kamienie drogowe, budowlane	32 (+1)	31 (+1)	31 (+1)	203 410	209 907	207 876	2 267	2 756	2 046
kwarcyty ogniotwórcze	4	4	4	4 438	4 438	4 438	-	-	-
GIPSY	8	8	8	171 848	174 050	173 046	931	1 034	1 049
SIARKA	6	6	6	86 203	84 061	82 931	517	657	677
ZIEMIA KRZEMIONKOWA	3	3	3	1 256	1 256	1 256	-	-	-
KALCYT	1 (+3)	1 (+3)	1 (+3)	287	287	287	-	-	-
BARYT	1	1	1	110	110	110	-	-	-
KRZEMIENIE	2	2	2	28	28	28	-	-	-
TORFY	1 (+1)	1 (+1)	1 (+1)	188	188	188	-	-	-
IŁY I GLINY w tym:	68 (+1)	72 (+1)	73 (+1)	512 211	520 050	520 003	557	596	669
iłły bentonitowe	2	2	2	417	417	417	-	-	-
gliny kamionkowe	7	7	7	51 731	51 718	51 705	18	24	13
surowce do farb mineralnych	1	1	1	578	578	578	-	-	-
surowce ilaste do cementu	1 (+1)	1 (+1)	1 (+1)	8 773	8 773	8 773	-	-	-
surowce ceramiczne budowlanej	57	61	62	450 712	458 564	458 530	539	572	656
PIASKI - w tym:	179 (+3)	200 (+2)	208 (+2)	652 639	654 275	663 291	2 554	3 331	2 726
budowlane	166 (+2)	187 (+1)	194 (+1)	618 736	622 008	629 852	2 498	3 268	2 643
do cegły wapienno-piaskowej	5	5	6	10 796	9 894	11 089	55	56	60
do betonów komórkowych	4	4	4	7 612	7 148	7 125	1	7	23
formierskie	2 (+1)	2 (+1)	2 (+1)	8 353	8 353	8 353	-	-	-
szklarskie	2	2	2	6 872	6 872	6 872	-	-	-
SUROWCE DO PRAC INŻYNIERSKICH	0(+2)	1(+2)	1(+2)	3 864	3 874	3 731	43	80	74
RAZEM	446 (+16)	479 (+15)	488 (+15)	9 206	9 235	9 301	42 087	57 619	45 374

Źródło danych: Raport dotyczący kopalin mineralnych sporządzony przez Władysława Doroza, Geologa Wojewódzkiego na potrzeby sprawozdawcze Urzędu Marszałkowskiego, Oddział Geologii.



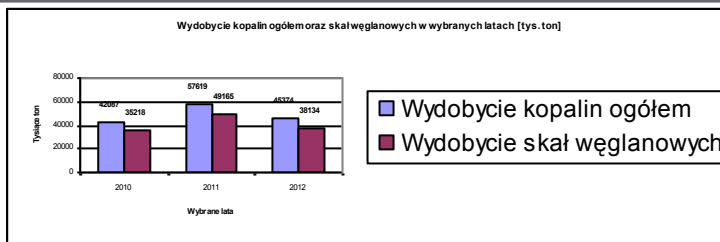
Źródło danych: Raport dotyczący kopalin mineralnych sporządzony przez Władysława Doroza, Geologa Wojewódzkiego na potrzeby sprawozdawcze Urzędu Marszałkowskiego, Oddział Geologii.

O skali wydobycia kopalin na terenie województwa decyduje wydobycie skał węglanowych, które na przestrzeni wielu lat stanowiło 81–84 % ogólnego wydobycia kopalin, a w 2011 r. stanowiło aż 85,3%. W 2011 roku wyniosło ono prawie 49,2 mln ton i w porównaniu do roku 2010 było większe o 13,9 mln ton (39,6%). Z kolei w 2012 r. spadło do 38,1 mln ton (22,4 %).



WAŻNE DLA REGIONU

W tej grupie kopalin największy wzrost wydobycia nastąpił w obrębie wapieni i dolomitów do produkcji kruszyw łamanych dla drogownictwa i budownictwa, które w 2011 r. wyniosło prawie 26,3 mln ton i było większe od wydobycia w 2010 r. o 9,4 mln ton (55,9 %). W 2012 r. zmalało natomiast do 19,9 mln ton (24 %), choć nadal było większe o ponad 3,0 mln ton (17,9 %) w odniesieniu do wydobycia tych kopalin w 2010 r. Przewiduje się, że w następnych latach wydobycie skał węglanowych do produkcji kruszyw łamanych będzie systematycznie malało. Wydobycie pozostałych kopalin na terenie województwa, choć ważne ze względu na ich unikatowy charakter (siarki, gipsy), a także surowców ilastych do ceramiki budowlanej, z reguły nie jest tak duże, jak innych kopalin. W 2012 r. nie odnotowano jednak spadku ich wydobycia, jak w przypadku skał węglanowych. Obserwuje się natomiast systematyczny wzrost ich wydobycia, które w 2012 r. wyniosło: 1,05 mln ton gipsów, 0,68 mln ton siarki oraz 0,67 mln ton surowców ilastych. W stosunku do 2010 r. wydobycie tych kopalin było większe o 11,8 % gipsów, 30,9 % siarki oraz 20,1 % surowców ilastych (tab. 1).



Źródło danych: Raport dotyczący kopalin mineralnych sporządzony przez Władysława Doroza, Geologa Wojewódzkiego na potrzeby sprawozdawcze Urzędu Marszałkowskiego, Oddział Geologii.

Tabela 3. Stan zasobów geologicznych i wydobycie kopalin stałych w województwie świętokrzyskim na 31.12.2012 r.

RODZAJ KOPALINY	ZŁOŻA OGÓŁEM		ZŁOŻA NIEEKSPLOATOWANE		ZŁOŻA EKSPLOATOWANE		
	liczba złóż	zasoby [tys. ton]	liczba złóż	zasoby [tys. ton]	liczba złóż	zasoby [tys. ton]	wydobycie [tys. ton]
WAPIENIE, MARGLE, ZLEPIENIE,	149 (+5)	7 644 026	97 (+4)	4 418 968	52 (+1)	3 225 058	38 134
WAPIENIE, DOLOMITY -w tym dla:							
przemysłu wapienniczego	41	3 408 191	30	2 012 429	11	1 395 762	11 050
przemysłu cementowego	8 (+5)	2 211 569	5 (+4)	1 052 919	3 (+1)	1 158 650	7 213
kamienie drogowe, budowlane	100	2 024 266	62	1 353 620	38	670 646	19 871
PIASKOWCE, PIASKOWCE KWARCYTOWE - w tym:	35 (+1)	212 314	25 (+1)	132 582	10	79 732	2 046
kamienie drogowe, budowlane	31 (+1)	207 876	21 (+1)	128 144	10	79 732	2 046
kwarcyty ogniotrwałe	4	4 438	4	4 438	-	-	-
GIPSY	8	173 046	6	117 876	2	55 170	1 049
SIARKA	6	82 931	5	58 199	1	24 732	677
ZIEMIA KRZEMIONKOWA	3	1 256	3	1 256	-	-	-
KALCYT	1 (+3)	287	1 (+3)	287	-	-	-
BARYT	1	110	1	110	-	-	-
KRZEMIENIE	2	28	2	28	-	-	-
TORFY	1 (+1)	188	1 (+1)	188	-	-	-
IŁY I GLINY w tym:	73 (+1)	520 003	54 (+1)	466 426	19	53 577	669
iły bentonitowe	2	417	2	417	-	-	-
gliny kamionkowe	7	51 705	6	50 500	1	1 205	13
surowce do farb mineralnych	1	578	1	578	-	-	-
surowce ilaste do cementu	1 (+1)	8 773	1 (+1)	8 773	-	-	-
surowce ceramiki budowlanej*	62	458 530	44	406 158	18	52 372	656
PIASKI - w tym:	208 (+2)	663 291	144 (+1)	603 407	75 (+1)	59 884	2 726
budowlane	194 (+1)	629 852	132	572 050	73 (+1)	57 802	2 643
do cegły wapienno-piaskowej*	6	11 089	5	10 411	1	678	60
do betonów komórkowych*	4	7 125	3	5 721	1	1 404	23
formierskie	2 (+1)	8 353	2 (+1)	8 353	-	-	-
szklarskie	2	6 872	2	6 872	-	-	-
SUROWCE DO PRAC INŻYNIERSKICH *	1(+2)	3 731	1	240	0(+2)	3 491	74
RAZEM	488 (+15)	9 301 211	329 (+11)	5 799 567	159 (+4)	3 501 644	45 374

* - Zasoby podano po przeliczeniu m³ na tony

(+1) - ilość złóż, w których kopalina występuje jako towarzysząca

Źródło danych: Raport dotyczący kopalin mineralnych sporządzony przez Władysława Doroza, Geologa Wojewódzkiego na potrzeby sprawozdawcze Urzędu Marszałkowskiego, Oddział Geologii.

WAŻNE DLA REGIONU

Należy zakładać utrzymanie się tej tendencji w następnych latach. Zwiększone zapotrzebowanie na surowce mineralne zaznaczyło się również ilością udokumentowanych złóż kopalin. Na koniec 2012 r. na terenie województwa było udokumentowanych 488 złóż kopalin. W odniesieniu do stanu z 2010 r. przybyły więc 42 nowe złoża kopalin (tab. 3). Dotychczas nie udało się natomiast udokumentować na terenie województwa złóż gazu łupkowego. Na obszarze koncesyjnym „Nida” wykonane zostały 2 otwory, których wiercenie zakończono na głębokościach 1005 m i 1000 m w utworach jurajskich (nieperspektywicznych dla złóż gazu łupkowego). Z dalszych prac wycofał się także inwestor, który prowadził badania na obszarze „Lipsko”, obejmującym północno-wschodnie krańce województwa. Badania na obszarze „Kraśnik”, po wykonaniu prac sejsmicznych, wykonywane są już poza terenem województwa. Prowadzone są natomiast badania na obszarach koncesyjnych „Starachowice” i „Ostrowiec Świętokrzyski” przez firmę Canadian Oil Poland z siedzibą w Warszawie. Aktualne koncesje dla tej firmy nie przewidują wykonywania otworów, a badania polegają na wykonaniu prac analitycznych oraz badań sejsmicznych (bez stosowania materiałów wybuchowych). Na 488 udokumentowanych złóż kopalin stałych z końcem 2012 r. koncesjami na wydobywanie kopalin objętych było łącznie 159 złóż (obecnie jest 101³ eksploataowanych złóż stałych, na podstawie koncesji Marszałka Województwa), z których najliczniejszą grupę reprezentują piaski i żwiry oraz kamienie łamane i boczne. Na podstawie koncesji starostów eksploataowanych jest 56 złóż, a na podstawie koncesji Ministra Środowiska 3 złoża kopalin stałych. Ponadto w województwie eksploatowane jest także 6 złóż wód leczniczych, dla których Marszałek Województwa jest organem koncesyjnym oraz 1 złożo ropy naftowej objęte koncesją Ministra Środowiska. łącznie na terenie województwa koncesjami objętych jest 166 złóż kopalin, przy czym fizycznie eksploatowanych jest około 130 złóż. W pozostałych przypadkach nie podjęto jeszcze eksploatacji, bądź ją wstrzymano lub zaniechano. Stan zasobów wszystkich udokumentowanych złóż kopalin stałych na terenie województwa na koniec 2012 r. wynosił ponad 9,3 mld ton i był większy o prawie 94,3 mln ton w porównaniu do stanu z 2010 r. Przyrost zasobów, pomimo ich wydobycia, wynikał głównie z udokumentowania nowych złóż kopalin (42), a także z dosyć liczego poszerzania złóż dodatkami do dokumentacji geologicznych (19). Największy przyrost miał miejsce w obrębie zasobów skał węglanowych (73,3%), piasków (10,6%) oraz ilów (4,5%). Różny jest także stopień zagospodarowania zasobów w poszczególnych grupach kopalin. Na koniec 2012 r. stan zasobów w złożach objętych koncesjami wynosił 3,5 mld ton, tj. 37,7 % ogólnej ilości zasobów kopalin w województwie. Najwięcej zasobów zagospodarowanych znajduje się w grupie skał węglanowych, w ilości ponad 3,2 mld ton, co stanowi 42,2 % zasobów tych kopalin. Najmniejszy stopień zagospodarowania ma miejsce natomiast w obrębie piasków, gdzie udział zasobów zagospodarowanych wynosi tylko 9 % ogólnej liczby ich zasobów. Dane te wskazują, że rezerwy zasobów kopalin na terenie województwa są jeszcze znaczne (5,8 mld ton). Znajdują się one w 329 złożach nie objętych koncesjami. Należy jednak mieć na uwadze, że ze względu na niekorzystną lokalizację, inne przeznaczenie terenu złóż oraz wymogi ochrony środowiska, część z udokumentowanych złóż nie zostanie poddana zagospodarowaniu. Ilość złóż, jak i zasobów możliwych do zagospodarowania, może więc być znacznie mniejsza niż wynika to z przedstawionych wyżej informacji.

W naszym regionie eksploatacja prowadzona jest w kilkunastu powiatach, jednak największe wydobycie prowadzone jest w powiecie kieleckim. W tabeli poniżej przedstawiono zasoby oraz wydobycie dla województwa świętokrzyskiego w porównaniu z Polską.



³Według danych Urzędu Marszałkowskiego Województwa Świętokrzyskiego, Oddział Geologii na dzień 08.04.2014 r.

WAŻNE DLA REGIONU

Tabela 2. Wielkość zasobów oraz wydobycia kruszyw naturalnych w powiatach województwa świętokrzyskiego

Powiat	Liczba złóż KN	Zasoby geologiczne [tys. ton]	Zasoby przemysłowe [tys. ton]	Wydobycie [tys. ton]	Udział powiatów w łącznym wydobyciu [%]
buski	1,0	149,0	0,0	13,0	0,4
jędrzejowski	8,0	1 890,0	1 533,0	151,0	4,7
kielecki	13,0	34 556,0	13 514,0	1 943,0	60,0
konecki	1,0	18,0	18,0	103,0	3,2
opatowski	2,0	316,0	270,0	41,0	1,3
ostrowiecki	9,0	388,0	263,0	281,0	8,7
pińczowski	5,0	1 999,0	976,0	311,0	9,6
sandomierski	2,0	215,0	0,0	39,0	1,2
skarżyski	2,0	766,0	696,0	51,0	1,6
starachowicki	2,0	3 554,0	3 554,0	134,0	4,1
staszowski	5,0	284,0	0,0	92,0	2,8
włoszczowski	3,0	237,0	106,0	77,0	2,4
SUMA	53,0	44 572,0	20 930,0	3 236,0	100,0

Źródło danych: „Scenariusze technologiczne pozyskiwania i zagospodarowania surowców skalnych w Województwie Świętokrzyskim”, praca w ramach projektu p. t. „Strategie i Scenariusze Technologiczne Zagospodarowania i Wykorzystania Złóż Surowców Skalnych”, Zadanie 6: Scenariusze technologiczne pozyskiwania i zagospodarowania surowców skalnych w głównych regionach Polski w nawiązaniu do występującego zapotrzebowania na nie, Wrocław 2013 r.

Region w odniesieniu do wydobycia i przeróbki surowców skalnych. Procentowe zestawienie wydobycia ukazuje, że złoża regionu świętokrzyskiego są główną bazą zasobową Polski – kopalin klasyfikowanych jako wapienie i margle przemysłu cementowego i wapienniczego. Drugą istotną eksploатовaną grupą złóż są kamienie łamane i bloczne, z czego realny udział kamienia blocznego w wydobyciu jest rzędu 1% (dane na lata 2008-2010), resztę produktów stanowią kruszywa. Kopalnie świętokrzyskie są więc, obok złóż województwa dolnośląskiego, najważniejszą dostawcą kruszyw budowlanych i drogowych. Łączne wydobycie surowców do produkcji kruszyw w województwie stanowi 38% wydobycia surowców do produkcji kruszyw w skali kraju. Nasz region jest też głównym dostawcą gipsów i anhydrytów w Polsce. Jedyne eksploатовane w Polsce złoża są zlokalizowane właśnie w rejonie Pińczowa (Leszcze, Borków-Chwałowice) oraz w województwie dolnośląskim. Warto również wspomnieć, że w budownictwie, drogownictwie, pracach inżynierskich i pomocniczych (budowa nasypów, wałów) są stosowane warstwy nadkładowe i frakcje odpadowe z kopalń typowo kruszynowych czy też kopalń wapieni przemysłu cementowego i wapienniczego, mogących zaproponować atrakcyjne ceny zbytu. Wyżej omawiane zastosowanie może dotyczyć również pozostałych kopalin (gipsy, anhydryty, surowce ilaste ceramiki budowlanej, gliny ceramiczne), przy czym ilości wykorzystanych mas nie mogą być brane pod uwagę przy szacowaniu możliwości zaspokojenia krajowego zapotrzebowania na kruszywo budowlane, gdyż są to kopaliny najniższej jakości i w ograniczonej ilości, stosowane głównie lokalnie.



WAŻNE DLA REGIONU

EKSPORT W WOJEWÓDZTWIE ŚWIĘTOKRZYSKIM

Eksport jest jednym z elementów makroekonomicznych, które mają bardzo duże znaczenie dla gospodarki danego kraju, jak również rynków regionalnych. Wpływa on bezpośrednio na bilans płatniczy kraju, co z kolei oddziałuje między innymi na kurs waluty. Kurs walutowy natomiast wpływa na relatywne bogactwo kraju i jego obywateli w stosunku do innych krajów. Wzrost eksportu powoduje również z reguły przyspieszenie wzrostu gospodarki oraz spadek bezrobocia. Ponadto należy również uwzględnić nie mniej istotne korzyści płynące ze zwiększania eksportu bezpośrednio dla przedsiębiorstw. Wejście na nowe rynki zbytu wiąże się przede wszystkim z dodatkowymi zyskami firmy, poza tym wpływa na jego rozwój i jakość produktów, poprawia wizerunek firmy wpływa również na przedłużenie cyklu życia produktu. Eksport pozwala przedsiębiorstwom łagodzić skutki sezonowego wahania popytu na rynku krajowym i spowodowane tym ryzyko spadku sprzedaży. Eksporterzy zdobywają ponadto bogate doświadczenie i nowe cenne kontakty handlowe.

Warto wiedzieć, że wywóz dóbr między krajami w Unii Europejskiej nie jest traktowany jako eksport z punktu widzenia prawa podatkowego. Dla takiego rodzaju sprzedaży została stworzona specjalna kategoria: dostawa wewnątrzspółnotowa¹. Jako eksport, według ustawy z 11 marca 2004 r. o podatku od towarów i usług rozumiany jest potwierdzony przez Urząd Celny wywóz towarów z Polski poza terytorium UE². Sam eksport można podzielić według głównej kategorii na pośredni i bezpośredni. Pierwszy z nich rozumiany jest jako dostarczenie towarów krajowemu eksporterowi lub filii zagranicznego importera, który sprzedaje je za granicą. Eksport bezpośredni jest samodzielnie prowadzony przez firmę działającą na rynku zagranicznym. Zarówno jedna jak i druga forma sprzedaży produktów za granicę posiada wady i zalety. Eksport bezpośredni wiąże się z większą opłacalnością sprzedaży, zdobywaniem wiedzy i doświadczenia o danym zagranicznym rynku oraz niezależnością od pośredników. Eksport pośredni pozbawiony jest tych korzyści odznacza się natomiast dużo mniejszym ryzykiem finansowym oraz brakiem konieczności prowadzenia kosztownych badań rynków zagranicznych i kapitałochłonnymi zmianami w strukturze i organizacji firmy. Poza tym jedną z głównych korzyści pośredniego eksportu jest szybka możliwość jego rozpoczęcia, nie wiąże się to bowiem z długotrwałymi procesami zmian strukturalnych w przedsiębiorstwach.

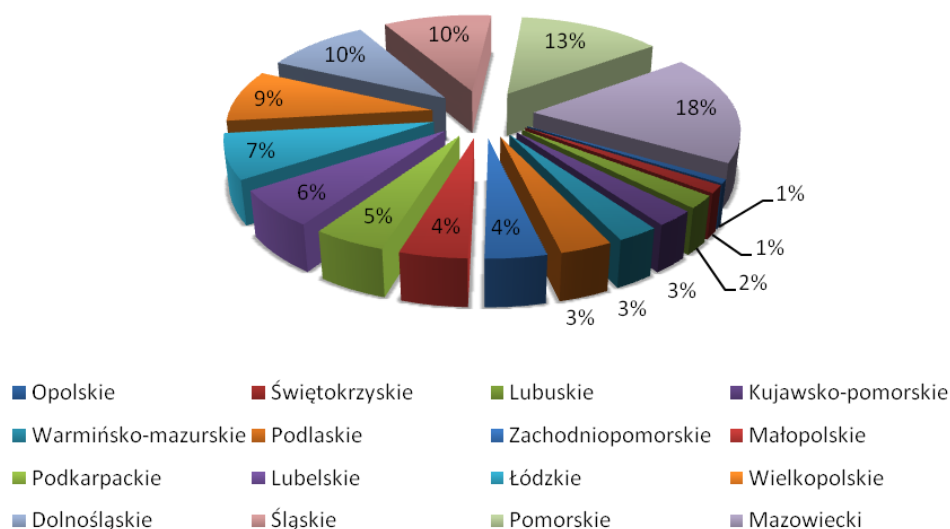
Wartość eksportu w województwie świętokrzyskim w okresie od października 2013 r. do lutego 2014 r. wynosiła 794 861 141 zł. Stanowiło to około 1% całego krajowego eksportu w tym okresie. Województwo świętokrzyskie plasowało się na przedostatnim miejscu wśród województw Polski pod względem wartości eksportu. Najwyższą jego wartość wykazywały województwa: mazowieckie prawie 11 mld zł, pomorskie ponad 8 mld zł oraz śląskie około 6 mld zł. Stanowiło to w przybliżeniu odpowiednio 18%, 13% oraz 10% krajowego eksportu.

¹Głównym aktem normatywnym, określającym przepisy obowiązujące na terenie Unii Europejskiej, a dotyczące swobody przepływu towarów i usług (unia celna) jest Traktat o Funkcjonowaniu Unii Europejskiej (TFUE) i Traktat o Unii Europejskiej (TUE).

²Ustawa z 11 marca 2004 r. o podatku od towarów i usług, (Dz. U. 2004 Nr 54 poz. 535 z późni. zm.).

WAŻNE DLA REGIONU

Wykres: Procentowy udział eksportu w poszczególnych izbach celnych w województwach



Źródło danych: Opracowanie własne na podstawie danych z izby celnej w Kielcach, dane obejmują okres od października 2013 r. do końca lutego 2014 r.

W sektorze mikro i małych przedsiębiorstw z regionu świętokrzyskiego 5% w minionym roku deklaro- wało chęć prowadzenia działalności eksportowej. Na podstawie badania Banku Pekao, w przyszłym roku, preferencje w związane z eksportem wyraża ok. 9% przedsiębiorców, zrównując się ze średnią dla kraju w tym okresie. Na podstawie wyników tego badania określone zostały ponadto główne wyzwania według przedsiębiorców, jakim muszą sprostać i które stanowią najistotniejsze bariery eksportowe. Najczęściej wymieniane w tym gronie były: ryzyko związane ze zmianą kursu, konieczność rywalizacji z dużymi firmami oraz duża konkurencja zagraniczna. Na problemy tego typu uwagę zwróciło odpowiednio 57%, 51% i 47% ankietowanych. Pozostałe wskazania odnosiły się np. do: problemów z oszacowaniem popytu 40%, niestabilności sytuacji zagranicznej 34%, kosztów związanych z eksportem 33% lub barierami językowymi 31%³. Poniżej przedstawiono eksport towarów z regionu, wyłączając wywóz do krajów Unii Europejskiej a więc dostawy wewnątrzspółnotowe w podziale na kierunki handlu. Największy udział w eksporcie województwa świętokrzyskiego ma sprzedaż do Rosji. W analizowanym okresie wynosił on ponad 180 mln zł, co stanowiło 22,65% eksportu województwa. Kolejne miejsca w tym zakresie zajmowały odpowiednio:

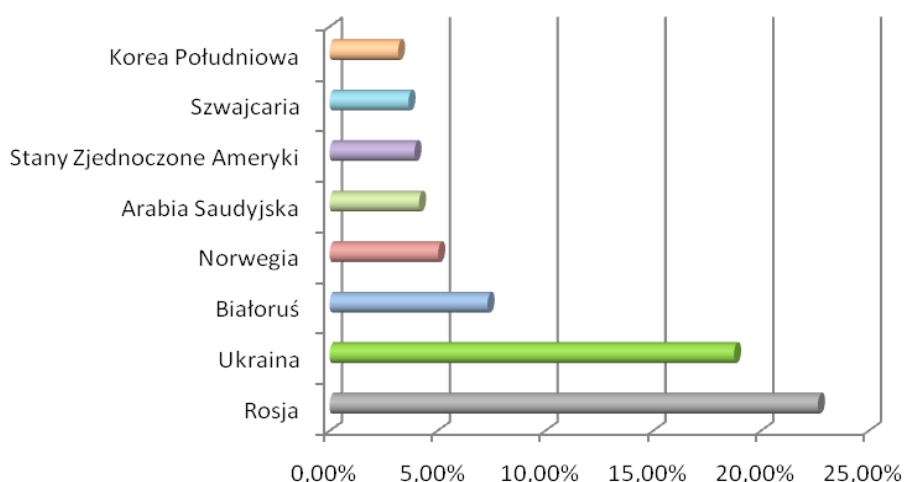
- Ukraina – 149 mln zł (18,76%);
- Białoruś – 58 mln zł (7,33%);
- Norwegia – 40 mln zł (5,04%);
- Arabia Saudyjska – 33 mln zł (4,15%);
- USA – 31 mln zł (3,94%);
- Szwajcaria – 29 mln zł (3,66%);
- Korea Południowa – 25 mln zł (3,18%).

Głównymi kierunkami eksportu z województwa świętokrzyskiego są państwa Europy wschodniej (Rosja, Ukraina, Białoruś). Łączny wywóz towarów do tych trzech państw stanowi prawie 50% całego eksportu z regionu. Wśród ważniejszych kierunków eksportu regionalnego występują również tak egzotyczne rynki jak Arabia Saudyjska, ponad 4% całego eksportu oraz Korea Południowa, ponad 3% w okresie od października 2013 do końca lutego 2014 r. Według danych będących w posiadaniu Izby Celnej w Kielcach eksport z województwa świętokrzyskiego kierowany był do 99 państw z całego świata. Powyższe wyliczenia oraz poniższy wykres ukazują jedynie najważniejsze kierunki tego eksportu.

³Raport o sytuacji mikro i małych firm w roku 2013, Bank Pekao, 2014 r.

WAŻNE DLA REGIONU

Wykres: Główne kierunki eksportu w województwie świętokrzyskim



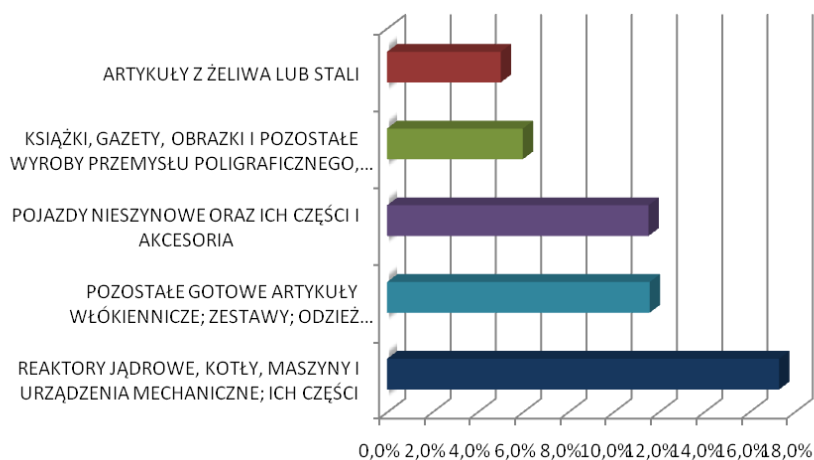
Źródło danych: Izba Celna w Kielcach, dane obejmują okres od października 2013 r. do końca lutego 2014 r. Dane dotyczą eksportu poza kraje UE.

Państwa będące członkami Unii Europejskiej dla celów statystycznych oraz ujednoczenia taryf celnych stosują nomenklaturę scaloną, służącą do grupowania wszystkich rodzajów towarów wytwarzanych i podlegających wywozowi poza teren wspólnoty⁴. Biorąc pod uwagę eksport w podziale na grupy towarowe najwyższy udział w województwie świętokrzyskim miały towary z grup:

- Reaktory jądrowe, kotły, maszyny i urządzenia mechaniczne oraz ich części – około 138 mln zł (17,32%);
- Gotowe materiały włókiennicze, odzież używana i używane artykuły włókiennicze – 92 mln zł (11,6%);
- Pojazdy nieszynowe oraz ich części i akcesoria – 91 mln zł (11,55%).

Pięć głównych grup towarów mających największe udziały w strukturze eksportu w regionie świętokrzyskim łącznie stanowiły ponad 50% całej wartości eksportu województwa w rozpatrywanym okresie.

Wykres: Struktura eksportu w województwie świętokrzyskim wg wybranych grup produktów



Źródło danych: Opracowanie własne na podstawie danych z Izby Celnej w Kielcach, dane obejmują okres od października 2013 r. do końca lutego 2014 r. Grupy towarów i usług zgodne z nomenklaturą scaloną CN.

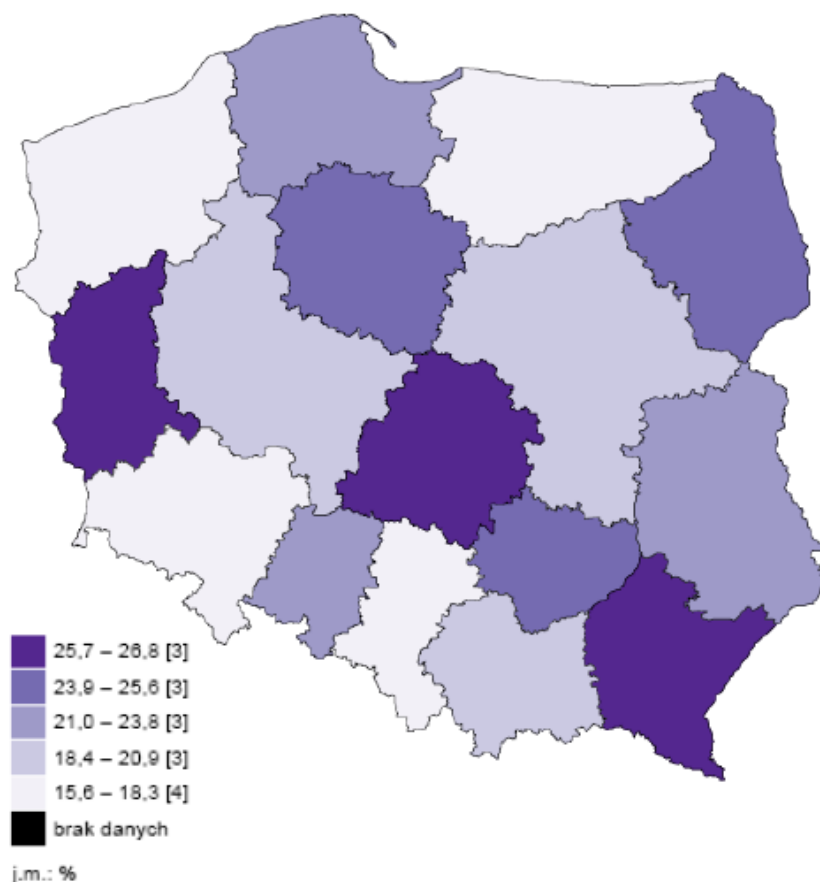
⁴Rozporządzenie Wykonawcze Komisji (UE) NR 1001/2013 z dnia 4 października 2013 r. (Dz. Urz. UE – L 290). Załącznik 1 do rozporządzenia zawiera dokładny opis czym jest i jak szczegółowo dzieli się oraz czego dotyczy nomenklatura scalona.

WARTO WIEDZIEĆ

OSOBY NIEPEŁNOSPRAWNE A RYNEK PRACY

Niepełnosprawność jest niewątpliwie jednym z ważniejszych problemów współczesnego świata. Dzieje się tak z powodu powszechności tego zjawiska. Osoby niepełnosprawne określa się jako te, których stan fizyczny lub psychiczny, okresowo lub w sposób trwały powoduje niezdolność do wypełniania ról społecznych, w szczególności natomiast niezdolność do wykonywania pracy zawodowej. Zbiorowość osób niepełnosprawnych jako grupa wymaga stałej integracji społecznej, zwłaszcza poprzez pracę, tym bardziej, że większość osób niepełnosprawnych, po odpowiednim dostosowaniu stanowiska pracy, zdolna jest ją w pełni wykonywać. Niepełnosprawni pracownicy posiadają szczególne uprawnienia jak: dodatkowy urlop lub krótszy dobowy czas pracy. Aktywność na rynku pracy osób niepełnosprawnych można analizować wieloma zmiennymi, jedną z nich jest wskaźnik zatrudnienia tych osób na podstawie kryterium prawnego tzn., że do grona osób niepełnosprawnych wliczone są osoby powyżej 16 roku życia z przyznaniem orzeczeniem o stopniu niepełnosprawności lub niezdolności do pracy. W roku 2012 współczynnik ten wynosił ponad 21% w skali kraju i był to wzrost w stosunku do roku 2010 o 1 punkt procentowy. Regionami o najwyższym wskaźniku zatrudnienia osób niepełnosprawnych w 2012 r. były: województwo lubuskie (26,8%) i łódzkie (26,5%). Najniższy natomiast zanotowano w województwie zachodniopomorskim (15,6%) oraz warmińsko–mazurskim (16,4%). Region świętokrzyski w tej materii odznacza się wyższą, od ogólnopolskiej, wartością % udziału osób niepełnosprawnych pracujących do ogółu osób legitymujących się orzeczeniem o niepełnosprawności. W 2012 r. wskaźnik ten w regionie wyniósł prawie 26% i był czwartym wynikiem wśród województw w kraju. W porównaniu jednak z rokiem 2010 zmniejszył się on o prawie 4 punkty procentowe, wówczas stanowiło to najwyższy wynik w porównaniu do pozostałych województw Polski.

Mapa: Wskaźnik zatrudnienia osób niepełnosprawnych w 2012 r.



Źródło danych: Opracowanie własne na podstawie danych systemu Strateg, na dzień 14.04.2014.

¹Art. 2, Ustawy z dnia 27 sierpnia 1997 r. – o rehabilitacji zawodowej i społecznej oraz zatrudnieniu osób niepełnosprawnych, (Dz. U. 1997, nr 123, poz. 776 z późn. zm.).

Zapobieganie różnym formom wykluczenia społecznego w szczególności wobec osób niepełnosprawnych jest elementem celów strategicznych i obszarów wsparcia w wielu dokumentach strategicznych szczebla krajowego m. in.: *Długookresowa i Średniookresowa Strategia Rozwoju Kraju* oraz *Strategia Rozwoju Kapitału Ludzkiego*. Procesy włączenia społecznego osób niepełnosprawnych oraz ich powrót na rynek pracy, wpisany jest również do *Strategii Rozwoju Województwa Świętokrzyskiego do roku 2020*. Wskaźnik zatrudnienia osób niepełnosprawnych pod wieloma postaciami jest również wpisany do strategii regionalnych m. in. w województwach: śląskim, zachodniopomorskim, łódzkim, wielkopolskim oraz dolnośląskim.

PRZEGLĄD NAJWAŻNIEJSZYCH WYDARZEŃ W REGIONIE



Dwanaście obiektów **Uzdrowiska Busko-Zdrój S.A.** zostanie poddane **termomodernizacji**. Marszałek Adam Jarubas i Kazimierz Kotoski, członek Zarządu Województwa podpisali z władzami spółki umowę na dofinansowanie tego projektu z Regionalnego Programu Operacyjnego. Podsumowano też aktualne wyniki Uzdrowiska rok po tym, gdy przejął je Samorząd Województwa. Poprawę widać praktycznie w każdym obszarze działalności skomunalizowanej spółki. Planowana na ten rok termomodernizacja 12 budynków w tym m.in. Sanatorium „Marconi” i Szpitala „Górka” ma kosztować ponad 6 milionów złotych. Dofinansowanie unijne wyniesie 50 procent. Jak tłumaczył Wojciech Legawiec, prezes Uzdrowiska Busko-Zdrój, prace będą polegać na ociepleniu ścian, stropo-dachów, wymianie instalacji centralnego ogrzewania i ciepłej wody użytkowej. – Tam, gdzie będzie to możliwe zostaną zamontowane solary - zapowiadał prezes. W praktyce, dzięki termomodernizacji, poprawi się estetyka obiektów i co najważniejsze, spółka ma mieć 30 procentowe oszczędności w zużyciu energii. Przejęcie uzdrowiska przez samorząd woje-



wództwa należy uznać za sukces. Wynik finansowy za 11 miesięcy ubiegłego roku wyniósł netto ponad 3 miliony 200 tysięcy złotych. Na sprzedaży "Buskowiarki" firma zarobiła milion złotych więcej niż w 2012 roku. O 100 % rozbudowano sieć dystrybutorów. "Buskowiarka" ma być eksportowana w tym roku nawet do Zjednoczonych Emiratów Arabskich. W 2013 o 1300 osób wrosła liczba kuracjuszy w Buku-Zdroju. Wykonano więcej zabiegów.

Po raz siódmy powiat kielecki zwyciężył w prestiżowym rankingu Związku Powiatów Polskich. Z liczbą 54 tys. 215 punktów pokonał powiaty – cieszyński i poznański, które do ostatniej chwili toczyły zacięty bój o palmę pierwszeństwa.W

minionym roku punkty w rankingu przyznawane były w 93 kategoriach zgrupowanych w jedenastu blokach. Powiat kielecki największą liczbę punktów, bo aż 12000, zdobył za pozyskiwanie zewnętrznych środków, zarówno zagranicznych, jak i krajowych. W ubiegłym roku poza budżetowe wsparcie zostało pozyskane m. in. na inwestycje drogowe, projekty edukacyjne czy działania służące osobom bezrobotnym i niepełnosprawnym. Wysoko punktowane było także opracowanie Strategii Powiatu oraz przyznanie certyfikatów ISO 9001 oraz 27001. Natomiast 5 570 zdobył za odnawialne źródła energii, zaś 3 tys. – za szkolenie kadry, doceniono także realizację programów profilaktycznych, oznakowane ścieżki rowerowe, czy wydarzenia kulturalne służące umacnianiu dziedzictwa kulturowego. Uroczyste ogłoszenie wyników połączone z wręczeniem dyplomów odbędzie się podczas Kongresu Regionów w Świdnicy, który zaplanowano na 10-12 czerwca 2014 roku.

PRZEGLĄD NAJWAŻNIEJSZYCH WYDARZEŃ W REGIONIE

W poniedziałek, 13 stycznia, marszałek Adam Jarubas spotkał się z wójtami i burmistrzami z terenu powiatu ostrowieckiego. Spotkanie odbyło się z inicjatywy posła Jarosława Górczyńskiego. Marszałek Adam Jarubas i poseł Jarosław Górczyński rozmawiali o możliwościach pozyskania pieniędzy na inwestycje samorządowe z nowej perspektywy finansowej Unii Europejskiej na lata 2014 – 2020. Mówili o stworzeniu tak zwanych suchych polderów zalewowych na terenie gminy Bodzechów, które w przyszłości zabezpieczą przed powodzią tę część powiatu, głównie miasto Ostrowiec Świętokrzyski. Poruszana też była sprawa budowy drogi wojewódzkiej z Ostrowca do Bałtowa. Marszałek potwierdził zamiar budowy drogi wojewódzkiej z Ostrowca do Bałtowa. To, jego zdaniem, jedna z trzech priorytetowych inwestycji drogowych w województwie. Gospodarz spotkania, poseł Jarosław Górczyński zadowolony był ze spotkania, w którym była 100-procentowa frekwencja samorządowców. W spotkaniu wzięli udział, oprócz marszałka i posła, burmistrzowie: Ćmielowa – Jan Kuśmierz, Kunowa – Beata Duda, wójtowie: Bałtowa – Andrzej Jabłoński, Bodzechowa – Jerzy Murzyn, Waśniowa – Krzysztof Gajewski.

Przedstawiciele 12 świętokrzyskich samorządów: Gminy Kielce, Chęcin, Chmielnika, Daleszyc, Górna, Masłowa, Miedzianej Góry, Morawicy, Piekoszowa, Sitkówki - Nowiny, Strawczyna i Zagnańska podpisali w Kielcach porozumienia określające zasady współpracy przy programowaniu i wdrażaniu Strategii Zintegrowanych Inwestycji Terytorialnych Kieleckiego Obszaru Funkcjonalnego oraz jej współfinansowania i realizacji. W spotkaniu uczestniczył Grzegorz Orawiec, dyrektor Departamentu Polityki Regionalnej

Urzędu Marszałkowskiego Województwa Świętokrzyskiego.

Zintegrowane Inwestycje Terytorialne to instrument pozwalający gminom realizować wspólnie działania finansowane z Europejskiego Funduszu Rozwoju Regionalnego i Europejskiego Funduszu Społecznego. Zintegrowane Inwestycje Terytorialne to nowa forma współpracy samorządów, które chcąc realizować ZIT są zobligowane do zawiązania partnerstwa i przygotowania wspólnej Strategii, wyznaczenia najważniejszych celów i przedsięwzięć przewidzianych do realizacji w latach 2014-2020.

Kielecki zespół Vive Targi Kielce zwyciężył w 79. Plebiscyfie Przeglądu Sportowego w kategorii Drużyna Roku 2013. Marszałek województwa świętokrzyskiego Adam Jarubas wraz z wicemarszałkiem Grzegorzem Świerczem oraz członkiem Zarządu Województwa Świętokrzyskiego Kazimierzem Kotowskim gratulowali prezesowi klubu Bertusowi Servaasowi tego wyróżnienia. Wielka Gala Mistrzów Sportu odbyła się w sobotni wieczór w Warszawie.



PRZEGLĄD NAJWAŻNIEJSZYCH WYDARZEŃ W REGIONIE

Podczas tej uroczystości poznaliśmy laureatów 79. Plebiscytu Przeglądu Sportowego. Wśród tego zaszczytnego grona po raz pierwszy znalazła się drużyna Vive Targi Kielce, która za osiągnięte w ubiegłym roku sukcesy nagrodzona została tytułem Drużyny Roku 2013. Na Wielkiej Gali Mistrzów Sportu nagrodę dla Vive Targi wręczył wiceprezes PGNiG, Jerzy Kurella. Statuetkę odbierali prezes Vive Targi Kielce Bertus Servaas oraz były trener Bogdan Wenta z zawodnikami: Grzegorzem Tkaczykiem, Mateuszem Jachlewskim i Tomaszem Rosińskim.

W Ostrowcu Świętokrzyskim oddana została do użytku serwerownia miejskiego systemu informatycznego wraz z systemem telefonii VoIP. To największy projekt informatyczny w kraju. W uroczystości wzięli udział między innymi wicemarszałek Grzegorz Świercz, członek Zarządu Województwa Kazimierz Kotowski, prezydent Ostrowca Jarosław Wilczyński i starosta ostrowiecki Zdzisław Kałamaga. Inwestycja została zrealizowana w ramach projektu „e-świętokrzyskie Rozbudowa Infrastruktury Informatycznej JST” dofinansowanego z Europejskiego Funduszu Rozwoju Regionalnego w ramach Regionalnego Programu Operacyjnego Województwa Świętokrzyskiego na lata 2007-2013. Liderem realizującym projekt był Urząd Marszałkowski Województwa Świętokrzyskiego, Gmina Ostrowiec Świętokrzyski - jednym z partnerów, który w ramach inwestycji wybudował

i wyposażył serwerownię oraz utworzył system telefonii VoIP dla Gminy Ostrowiec Świętokrzyski oraz jednostek jej podległych. Dzięki wybudowanej nowej serwerowni powstała możliwość realizacji usług dla jednostek organizacyjnych gminy z wykorzystaniem technologii tzw. chmury obliczeniowej dostępnej dla wszystkich jednostek. Ten sposób informatyzacji jednostek pozwala na obniżenie kosztów informatyzacji i na bardziej efektywne wykorzystanie zasobów informatycznych. Budowa telefonii VoIP kosztowała 467,7 tys. zł, serwerownia - 5,1 mln zł. W obu przypadkach koszty dofinansowania wyniosły 85 proc.

Ponad 22,5 mln zł Świętokrzyski Zarząd Melioracji i Urządzeń Wodnych przeznaczył na inwestycje w zakresie zabezpieczeń przeciwpowodziowych w ubiegłym roku. Od 2012 roku realizowane są zadania określone w



„Koncepcji ochrony przed powodzią Wisły i jej dopływów w rejonie Sandomierza i Tarnobrzega”, która została opracowana po ostatniej powodzi z 2010 roku. Przedstawiciele samorządu województwa podczas wizyty w powiecie sandomierskim zobaczyli, jak przebiegają prace na wałach na dwóch bardzo ważnych odcinkach – na rzece Koprzywiance w gminie Samborzec oraz na Wiśle przy Hucie Szkła Koćmierzów. W spotkaniu podsumowującym działania realizowane przez Świętokrzyski Zarząd Melioracji i Urządzeń Wodnych uczestniczyli marszałek Adam Jarubas, członek Zarządu Województwa Piotr Żołądek oraz radny Sejmiku Tomasz Ramus. „Koncepcja ochrony przed powodzią Wisły i jej dopływów w rejonie Sandomierza i Tarnobrzega” zakłada przeprowadzenie koniecznych inwestycji na łączną kwotę około 1 miliarda zł.



PRZEGLĄD NAJWAŻNIEJSZYCH WYDARZEŃ W REGIONIE

Regionalne Centrum Naukowo – Technologiczne w Podzamczu Chęcińskim otrzyma dodatkowe ponad 3,5 miliona złotych na budowę hali produkcyjno – laboratoryjnej, a dotacja dla gminy Busko-Zdrój na uzbrojenie terenów inwestycyjnych zostanie zwiększona o 200 tysięcy złotych - tak na posiedzeniu zdecydował Zarząd Województwa Świętokrzyskiego.



Zarówno RCNT, jak i samorząd Buska realizują projekty, które otrzymały dotacje z Regionalnego Programu Operacyjnego Województwa Świętokrzyskiego na lata 2007-2013, z działania „Tworzenie kompleksowych terenów inwestycyjnych”. Projekt buski zakłada uzbrojenie terenów pod inwestycje w strefie A ochrony uzdrowiskowej w Busku-Zdroju. Na etapie przetargu okazało się, że wartość inwestycji wzrosła do 6 mln 612 tys. zł, stąd burmistrz Buska zwrócił się do Zarządu Województwa z prośbą o zwiększenie dofinansowania z zaplanowanej wcześniej kwoty 3 mln 763 tys. zł do kwoty 3 mln 967 tys. zł, dokładnie o 203 tys. 857 zł. Przy jednoczesnym utrzymaniu dofinansowania na poziomie 60 procent. Z kolei Regionalne Centrum Naukowo – Technologiczne realizuje dofinansowany z RPO projekt "Tworzenie kompleksowych terenów inwestycyjnych w Podzamczu koło Chęciny". Marcin Perz, dyrektor Centrum zwrócił się do Zarządu Województwa o zwiększenie dotacji w związku z planowanym rozszerzeniem zakresu rzeczowego przedsięwzięcia - budową hali produkcyjno- laboratoryjnej o powierzchni 1,250 tys. m². W związku z tą zmianą planowana wartość całkowita projektu zwiększy się z 22 mln 162 tys. zł do 29 mln 158 tys. zł, stąd wniosek o zwiększenie unijnego dofinansowania z 11 mln 074 tys. zł do 14 mln 751 tys. zł. Również w tym przypadku utrzymany zostanie poziom 60 procent dofinansowania projektu. W związku z oszczędnościami w działaniu „Tworzenie kompleksowych terenów inwestycyjnych” RPO, podczas posiedzenia Zarząd Województwa zdecydował o zwiększeniu dofinansowania obu tych projektów.

Aparaturę naukowo-badawczą za prawie 2 mln zł Wojewódzki Szpital Specjalistyczny im. św. Rafała w Czerwonej Górze zakupi w ramach projektu dofinansowanego z Regionalnego Programu Operacyjnego Województwa Świętokrzyskiego. Sprzęt posłuży do prac badawczych. Projekt ma na celu podniesienie jakości placówki w zakresie działalności badawczej. Jak informuje Marzanna Bełtowska-Gołuch, wicedyrektor szpitala w Czerwonej Górze, lekarze tej placówki dzięki nowemu sprzętowi będą przeprowadzać badania naukowe w takich dziedzinach medycyny jak chirurgia klatki piersiowej, ortopedia czy anestezjologia. Szpital podpisał już z Zarządem Województwa pre-umowę na dofinansowanie w ramach Działania 2.1. Rozwój innowacji, wspierania działalności dydaktycznej i badawczej szkół wyższych oraz placówek sektora „badania i rozwój”. Kwota dofinansowania to ponad 1 mln 650 tys. zł.

Pierwszy w Polsce publiczny bank komórek macierzystych ma powstać jeszcze w tym roku w województwie świętokrzyskim. Regionalne Centrum Naukowo-Technologiczne w Podzamczu koło Chęciny otrzyma ponad 1 mln 800 tys. zł dofinansowania z Regionalnego Programu Operacyjnego Województwa Świętokrzyskiego na wyposażenie laboratorium w specjalistyczny sprzęt. „Utworzenie banku komórek macierzystych w województwie świętokrzyskim szansą na wdrożenie nowych metod naukowo-badawczych w zakresie medycyny i transplantologii” to projekt, który powstał w odpowiedzi na Rezolucję Parlamentu Europejskiego w sprawie krwi pępowinowej. Głównym celem przedsięwzięcia jest zapewnienie mieszkańcom województwa świętokrzyskiego możliwości pobierania i przechowywania komórek macierzystych z krwi pępowinowej.



PRZEGLĄD NAJWAŻNIEJSZYCH WYDARZEŃ W REGIONIE

Spodziewanym efektem realizacji tego projektu ma być zwiększenie dostępności do nowoczesnych rozwiązań terapeutycznych, m. in. poprzez transfer technologii i stworzenie optymalnych warunków dla rozwoju prac badawczo-naukowych i wysoko wykwalifikowanych kadr. Badaną grupę będą stanowiły mieszkanki woj. świętokrzyskiego, które wyrażą pisemną zgodę na pobranie podczas porodu krwi pępowinowej oraz zrzeczenie się praw do wyizolowanych z niej komórek macierzystych. Krew pępowinowa, po pobraniu, będzie w laboratorium RCNT badana i preparowana, a następnie przechowywana w parach ciekłego azotu (-190°C) do momentu pojawienia się informacji o zapotrzebowaniu na komórki macierzyste o odpowiadającej zgodności tkankowej. Realizacja projektu będzie kosztować ponad 2 mln 137 tys. zł. Regionalne Centrum Naukowo-Technologiczne podpisało już z Zarządem Województwa Świętokrzyskiego umowę na dofinansowanie tej inwestycji kwotą ponad 1 mln 800 tys. zł z Regionalnego Programu Operacyjnego Działanie 2.1 „Rozwój innowacji oraz wspieranie działalności dydaktycznej i badawczej szkół wyższych oraz placówek sektora badania i rozwój”.

Już we wrześniu po świętokrzyskich torach pojadą nowe pociągi kolei regionalnych. Trwa właśnie dopracowanie wszystkich szczegółów dotyczących wyglądu, kolorystyki, funkcjonalności i komfortu, obowiązujących w składach. Wiadomo na pewno, że będą bardzo nowoczesne i dopasowane do potrzeb pasażerów. Unowocześnienie połączeń regionalnych i rozbudowa infrastruktury kolejowej jest niezwykle istotnym elementem rozwoju województwa. Dość powiedzieć, że nowoczesna komunikacja jest jedną z osi priorytetowych Regionalnego Programu Operacyjnego Województwa Świętokrzyskiego na lata 2014-2020. Jedną z inwestycji wpisujących się w te działania jest zakup nowoczesnych pociągów kolei regionalnych, którego dokona Południowa Grupa Zakupowa,



a jej liderem jest Samorząd Województwa Świętokrzyskiego. W jej skład wchodzi ponadto samorządy województw małopolskiego, śląskiego i podkarpackiego. Pociągi mają rozwijać prędkość do 160 km/h i posiadać minimum 150 miejsc siedzących. Ich wygląd pozostaje w gestii poszczególnych samorządów i będzie się od siebie różnił. Udogodnień dla podróżnych będzie wiele – gniazdko przy każdej parze siedzeń, podpórki na laptopy, sieć WiFi LTE, schowki na gazety, dynamiczna informacja pasażera na specjalnych ekranach czy tablice ledowe wyświetlające informacje o najbliższym przystanku. Same siedzenia również będą wyjątkowe – wykonane ze skóry ekologicznej o ponad 50% większej wytrzymałości niż footele materiałowe. Ważnym udogodnieniem będą biletoautomaty w każdym wagonie, w których będzie można płacić nie tylko gotówką, ale również za pomocą kart płatniczych. Nacisk zostanie położony również na wygodę i funkcjonalność w kabinach maszynistów. Pociągi mają być wyposażone także w system kontroli liczby pasażerów oraz punktualności składów. Zebrane za jego pomocą dane na bieżąco będą przekazywane do centrum nadzoru pociągów. Nowe składy będą obsługiwały trasy regionalne oraz tak popularne jak Ostrowiec Świętokrzyski – Skarżysko - Kielce – Kraków oraz te same relacje w kierunku Częstochowy. Dodatkowo, w przyszłości, będzie prawdopodobnie możliwość pojechać nimi na trasie Kielce – Katowice. Zakup pociągów będzie dofinansowany z Programu Operacyjnego Infrastruktura i Środowisko. Łącznie do naszego województwa trafi 6 składów – 3 w tym roku i 3 na początku 2015 roku.

W dniach od 05 do 07 lutego 2014 r. odbyło się pierwsze posiedzenie Konwentu Marszałków Województw RP, odbywające się w ramach świętokrzyskiej prezydencji. Obradom towarzyszyło Regionalne Forum Inteligentnych Specjalizacji, natomiast wieczorem marszałkowie spotkali się w Muzeum Narodowym.

Pierwszym wydarzeniem związanym z Konwentem Marszałków RP w naszym województwie było Regionalne Forum Inteligentnych Specjalizacji w kieleckim Hotelu Binowski.

PRZEGLĄD NAJWAŻNIEJSZYCH WYDARZEŃ W REGIONIE



Minister mówiła również o uwagach Komisji Europejskiej dotyczących programowania na lata 2014-2020. Z okazji 50. urodzin, Elżbieta Bieńkowska została obdarowana przez marszałków województw bukietem kwiatów. O wizerunku Polski i polityki spójności z perspektywy Brukseli mówił Marek Prawda, Ambasador RP przy UE, a o szansach dla polskiego szkolnictwa w nowej perspektywie finansowej Lena Kolarska - Bobińska, Minister Nauki i Szkolnictwa Wyższego. Natomiast Janusz Lewandowski, Komisarz UE ds. budżetu przybliżył cele i sposoby wydatkowania środków unijnych. O wizerunku Polski i polityki spójności z perspektywy Brukseli mówił Marek Prawda, Ambasador nadzwyczaj-

W skład Forum wchodzi delegowani przez marszałków przedstawiciele województw - osoby zajmujące się rozwojem regionalnym i gospodarczym, czynnie zaangażowane w proces wyboru specjalizacji i wdrażania programów z zakresu inteligentnych specjalizacji, a także przedstawiciele: Ministerstwa Infrastruktury i Rozwoju, Ministerstwa Gospodarki, będącego koordynatorem procesu wyboru inteligentnych specjalizacji w kraju, Ministerstwa Nauki i Szkolnictwa Wyższego, Komisji Europejskiej i Banku Światowego. Rad i wskazówek dotyczących tworzenia Regionalnych Programów Operacyjnych i wykorzystywa-



ny i pełnomocny RP przy UE. Szanse dla polskiego szkolnictwa w nowej perspektywie finansowej dostrzeżała obecna podczas obrad Konwentu Lena Kolarska - Bobińska, Minister Nauki i Szkolnictwa Wyższego. Gościem obrad pierwszego dnia Konwentu Marszałków Województw RP był Wicepremier i Minister Gospodarki Janusz Piechociński, który zwracał szczególną uwagę na konieczność lepszej współpracy przy wspieraniu gospodarki. - Samorząd jest bardzo ważnym partnerem dla polskiej przedsiębiorczości - podkreślał. Podczas konferencji prasowej zapowiedział poszerzenie Starachowickiej Strefy Ekonomicznej. Podczas wspólnej konferencji prasowej wicepremiera Janusza Piechocińskiego i marszałka Adama Jarubasa padło zapewnienie, że w ciągu dwóch tygodni rząd zdecyduje o poszerzeniu SSE o ponad 30 ha. Dzięki temu w czterech lokalizacjach, z których trzy są świętokrzyskie, będzie 1 070 nowych miejsc pracy. W Hotelu Best Western Grand



nia środków unijnych udzielała uczestnikom Konwentu Marszałków Województw RP Elżbieta Bieńkowska, Wicepremier i Minister Infrastruktury i Rozwoju.

PRZEGLĄD NAJWAŻNIEJSZYCH WYDARZEŃ W REGIONIE

Hotel w Kielcach rozpoczął się drugi dzień obrad Konwentu Marszałków Województw RP pod świętokrzyskim przewodnictwem. Marszałkowie polskich regionów i zaproszeni goście omawiają zagadnienia związane z ramami finansowymi realizacji polityki spójności UE oraz rolą mediów w kontekście budowania lokalnej tożsamości. W obradach uczestniczył Janusz Lewandowski, Komisarz ds. programowania finansowego i budżetu Komisji Europejskiej. Obrady były skupione wokół nowego podejścia do wsparcia szeroko pojętej innowacyjności, a w szczególności ideologii smart specialisation strategy wprowadzonej przez Komisję Europejską w obecnej perspektywie finansowej. W obradach uczestniczyli również Marek Prawda - Ambasador nadzwyczajny i pełnomocny RP przy UE, Elżbieta Bieńkowska - Wicepremier i Minister Infrastruktury i Rozwoju czy Władysław Kosiniak-Kamysz - Minister Pracy i Polityki Społecznej. Mowa była również o roli mediów w budowaniu lokalnej tożsamości. Trzecia część obrad merytorycznych Konwentu Marszałków Województw poświęcona była roli sektora bankowego na rzecz rozwoju regionalnego. Prelegenci mówili m. in. o zintegrowanej koncepcji instrumentów finansowych w ramach RPO oraz lokalnych bankach w regionach w perspektywie RPO 2014-2020. Gościem obrad był Wojciech Kowalczyk, Podsekretarz Stanu w Ministerstwie Finansów. Zintegrowaną koncepcję instrumentów finansowych w ramach RPO przedstawił Prezes Zarządu Banku Gospodarstwa Krajowego Dariusz Kacprzyk.

1 lutego w Brukseli odbył się 15. charytatywny Bal Polski, którego tegorocznym współgospodarzem było Województwo Świętokrzyskie. To doroczne, prestiżowe wydarzenie organizowane jest przez Ambasadę RP w Królestwie Belgii, Polską Organizację Turystyczną w Brukseli, Izbę Handlową BEPOLUX oraz Fundację TERAZ POLSKA. Samorząd Województwa Świętokrzyskiego reprezentowali Marszałek Adam Jarubas oraz Kazimierz Kotowski, Członek Zarządu Województwa. Współorganizacja Balu to możliwość wzmacniania wizerunku i marki Województwa Świętokrzyskiego za granicą, a także bezpośredniego promowania markowych produktów regionalnych - porcelany ćmielowskiej, biżuterii z krzemienia pasiastego, sandomierskich jabłek, win z regionalnych winnic i wody mineralnej „Buskowianka”, ale także okazja do zaprezentowania potencjału gospodarczego



regionu. Stąd uczestnictwo w tym wydarzeniu przedstawicieli świętokrzyskich uzdrowisk Busko-Zdrój i Solec-Zdrój (hotel „Malinowy”), którzy ufundowali dwa pięciodniowe pobyty w uzdrowiskach, Fabryki Porcelany Ćmielów i Chodzież S.A., która ufundowała



upominki dla wszystkich uczestników Balu – ponad 350 sztuk wyjątkowych filiżanek oraz biżuterii artystycznej, projektanta i wykonawcy Pana Cezarego Łutowicza. Ponadto, Goście mieli możliwość podziwiać najpiękniejsze zakątki regionu Świętokrzyskiego w ramach przygotowanej specjalnie na tę okazję wystawy fotografii. Bal został również uświetniony

wspaniałym występem Kieleckiego Teatru Tańca. W wydarzeniu uczestniczyli znamienici przedstawiciele najważniejszych instytucji europejskich, przedstawiciele ambasad oraz elita belgijskiego świata gospodarczego, kulturalnego i politycznego – w sumie około 350 osób. Byli to m. in. przedstawiciele Lions Club Jette Saint Pierre, elitarnego klubu biznesu w Królestwie Belgii, Flamandzkiej Konfederacji Budowlanej, zrzeszenia małych i średnich przedsiębiorstw UCM, czy Przedstawiciele Polsko - Belgijskich Izb Handlowych. Tradycyjnie w Balu uczestniczyli członkowie Rodziny Królewskiej z Belgii. Bal objęła swym patronatem Małżonka Prezydenta Rzeczypospolitej Polskiej Anna Komorowska.

PRZEGLĄD NAJWAŻNIEJSZYCH WYDARZEŃ W REGIONIE



Ponad 60 wójtów, burmistrzów i prezydentów miast z województwa świętokrzyskiego spotkało się w Wojewódzkim Domu Kultury na obradach Związku Miast i Gmin Regionu Świętokrzyskiego. Poruszane były m. in. tematy szkolnictwa i bezpieczeństwa informacyjnego, podsumowano także ubiegły rok. W spotkaniu wzięli udział członek Zarządu Województwa Świętokrzyskiego Kazimierz Kotowski i Świętokrzyski Kurator Oświaty Małgorzata Muzoń.

Podczas sesji Sejmiku Województwa Świętokrzyskiego członkowie Zarządu Województwa Świętokrzyskiego podpisali List Intencyjny z przedstawicielami Forum Gospodarczego Województwa Świętokrzyskiego w sprawie współpracy pomiędzy Województwem Świętokrzyskim a Forum Gospodarczym Województwa Świętokrzyskiego. Na specjalnej konferencji prasowej omawiali również sposoby wsparcia rozwoju przedsiębiorczości w województwie. List intencyjny został podpisany pomiędzy Zarząd Województwa Świętokrzyskiego a Forum Gospodarczym Województwa Świętokrzyskiego. Podpisali go członkowie Zarządu – Adam Jarubas, Grzegorz Świercz, Kazimierz Kotowski i Jan Maćkowiak oraz ze strony Forum Gospodarczego Województwa Świętokrzyskiego: Ryszard Zbróg – prezydent Staropolskiej Izby Przemysłowo-Handlowej, Ireneusz Janik – prezes Stowarzyszenia Forum Pracodawców w Kielcach i Tomasz Tworek, prezes Świętokrzyskiego Związku Pracodawców Prywatnych Lewiatan. W skład Forum Gospodarczego Województwa Świętokrzyskiego wchodzi również m. in. dr Andrzej Mochoń - Kanclerz Świętokrzyskiej Izby BCC i Krzysztof Orkisz - Prezes Zarządu Izby Rzemieślników i Przedsiębiorców. Przy podpisywaniu listu był również obecny Przewodniczący Sejmiku Województwa Świętokrzyskiego, Tadeusz Kowalczyk, który podkreślał wagę dialogu z przedsiębiorcami.



Marszałek Adam Jarubas i członek Zarządu Województwa Kazimierz Kotowski podpisali ze Szpitalem Specjalistycznym Ducha Świętego w Sandomierzu umowę na dofinansowanie projektu „Wdrażanie innowacyjnych technik badań w diagnostyce klinicznej i ambulatoryjnej szpitala w Sandomierzu” w ramach Działania 2.1 Rozwój innowacji oraz wspieranie działalności dydaktycznej i badawczej szkół wyższych oraz placówek sektora „badania i rozwój”, Osi 2 Wsparcie innowacyjności, budowa społeczeństwa informacyjnego oraz wzrost potencjału inwestycyjnego regionu RPO WŚ na lata 2007–2013. Całkowita wartość projektu to 544 941,66 złotych, a dofinansowane wynosi 369 795,90 złotych. Przedmiotem projektu jest zakup wysokospecjalistycznego sprzętu ucyfrowienia RTG oraz sprzętu laboratoryjnego do pracowni patomorfologii. Zdjęcia z mikroskopów z Pracowni Patomorfologii będą wysyłane do UM w Lublinie do opisu i diagnozy, a Uniwersytet będzie korzystał z bazy danych.

PRZEGLĄD NAJWAŻNIEJSZYCH WYDARZEŃ W REGIONIE

Będzie to dotyczyć głównie przypadków skomplikowanych i poważnych, wymagających dokładniejszej analizy. W ramach projektu zakupione zostaną: mikroskop z torem bocznym i torem wizyjnym, mikroskop do skrinerów cytologii ginekologicznej, skaner preparatów histologicznych, procesor tkankowy, barwiarki, łaźnia wodna, płyta grzewcza, ucyfrowienie aparatu rtg. Zakupiony sprzęt przyczyni się do rozwoju innowacji, prowadzenia badań oraz prowadzenia ekspertyz, konsultacji oraz opracowania nowych rozwiązań w zakresie leczenia szpitalnego.

Siedmuset wystawców z kilkudziesięciu krajów świata uczestniczyło w 56. edycji Międzynarodowych Targów Turystycznych Salon des Vacances organizowanych w halach Brussels Expo, które odbyły się w dniach 6 - 10 lutego. Województwo świętokrzyskie promowało się tutaj po raz pierwszy. Przez 5 dni targi odwiedziło kilkanaście tysięcy osób, zarówno Belgów jak i Polonii mieszkającej w tym kraju. W targach uczestniczyło 700 wystawców, w tym biura podróży, touroperatorzy i organizacje turystyczne. Na polskim stoisku prezentowały się: Warmia i Mazury, Małopolska, Zachodniopomorskie, Śląsk, a także po raz pierwszy Województwo Świętokrzyskie. Polskie stoisko, w nowej szacie graficznej, odwołującej się do międzynarodowej „bajkowej” Polskiej Organizacji Turystycznej prezentowało wizualizację głównych produktów, promowanych na rynku belgijskim od 2013 roku. Polska oraz nasz region pochwały się więc przede wszystkim ofertą SPA & Wellness, ofertą turystyki aktywnej, głównie rowerowej i wodnej. Tegoroczne targi w Brukseli odbywały się w czterech halach targowych o łącznej powierzchni 40 000 metrów kwadratowych. Jedną z nich zajął sąsiad Belgii, czyli Francja. Kolejne hale zostały przygotowane dla krajów śródziemnomorskich, a także lokalnych touroperatorów.

W ostatniej hali królowała egzotyka z Peru, będącego krajem honorowym tegorocznej edycji targów, prezentowały się także kraje Azji, północnej Ameryki, Afryki i Karaibów. Organizatorzy zadbali także o to, by nie zabrakło niecodziennych atrakcji: oprócz zwiedzania można było pograć w golfa, spróbować nurkowania lub przeżyć niesamowitą przygodę w kinie 5D.

7 marca w Targach Kielce odbyły się jubileuszowe XX Międzynarodowe Targi Techniki Rolniczej AGROTECH. To największa w Polsce i jedna z największych w Europie wystaw nowoczesnego sprzętu i wyposażenia dla rolnictwa. Przyjeżdżają na nią rolnicy z całego kraju i państw ościennych, kontrahenci, eksperci zajmujący się techniką rolniczą oraz studenci i uczniowie szkół rolniczych. Honorowy patronat nad wydarzeniem objął marszałek województwa Adam Jarubas. W ubiegłorocznej edycji imprezy wzięło udział aż 630 wystawców z 19 krajów, w tym z Polski, Włoch, Niemiec, Francji, RPA, Szwajcarii i Korei. Wystawę odwiedziło ponad 55 tys. osób. Zwiedzający będą mieli okazję obejrzeć nowoczesny sprzęt i wyposażenie dla rolnictwa. Wiele eksponatów to światowe premiery na rynku polskim, często będące świadectwem niezwykłego postępu technologicznego, jaki w ciągu kilku ostatnich lat dokonał się w polskim rolnictwie. Wystawie towarzyszy wiele ważnych ogólnopolskich wydarzeń. Wśród nich między innymi wręczenie Pucharu Ministra Rolnictwa i Rozwoju Wsi, prestiżowej statuetki Maszyna Rolnicza Roku, Krajowy Finał Olimpiady Młodych Producentów Rolnych czy konferencja „Możliwości rozwoju oraz wykorzystania odnawialnych źródeł energii”, która odbędzie się w piątek, 7 marca w Targach Kielce. Targom AGROTECH towarzyszą Targi Przemysłu Drzewnego i Gospodarki Zasobami Leśnymi LAS-EXPO. Obie imprezy zakończą się w niedzielę, 9 marca.

PRZEGLĄD NAJWAŻNIEJSZYCH WYDARZEŃ W REGIONIE



W Urzędzie Marszałkowskim Województwa Świętokrzyskiego odbyło się podpisanie umowy z wykonawcą prac projektowych zadania inwestycyjnego „Rozbudowa drogi wojewódzkiej nr 973 na odc. Busko-Zdrój - Nowy Korczyn – Borusowa wraz z budową przeprawy mostowej na rz. Nidzie oraz rz. Wiśle”. Została nim firma PROMOST CONSULTING Rzeszów, która wygrała niedawno zakończony przetarg. Jak podkreślał członek Zarządu Województwa Świętokrzyskiego Jan Maćkowiak, jest to niezwykle ważna inwestycja dla województw świętokrzyskiego i małopolskiego. 31 października 2013 roku marszałek województwa świętokrzyskiego Adam Jarubas i marszałek województwa małopolskiego Marek Sowa podpisali w Nowym Korczynie porozumienie w sprawie budowy przeprawy mostowej na Wiśle, łączącej oba województwa. Jak zgodnie mówili marszałkowie, most będzie inwestycją, która da nowe gospodarcze szanse mieszkańcom obu regionów i znacznie poprawi połączenie między Świętokrzyskiem a Małopolską.

Polskie Sieci Elektroenergetyczne przygotowują się do realizacji inwestycji „Budowa linii elektroenergetycznej 220 kV Radkowice – Kielce Piaski”. To alternatywna linia, która pozwoli zapewnić stolicy województwa całkowite bezpieczeństwo energetyczne w przypadku awarii linii istniejącej. Prace planistyczne są na zaawansowanym etapie, ale to trudne przedsięwzięcie, bo nowa linia ma przechodzić przez tereny sześciu gmin i 1200 nieruchomości. W Urzędzie Marszałkowskim odbyło się spotkanie z udziałem przedstawicieli inwestora i wykonawcy oraz reprezentacją samorządów, przez które ma przebiegać linia. Uczestniczyli w nim Piotr Żołądek, członek Zarządu Województwa Świętokrzyskiego, Wojciech Siporski, dyrektor Departamentu Infrastruktury oraz Jerzy Środa, wicedyrektor Departamentu Nieruchomości, Geodezji i Planowania Przestrzennego Urzędu Marszałkowskiego. Linia ma przechodzić przez gminy Mastów, Kielce, Miedzianą Górę, Piekoszów, Sitkówkę-Nowiny i Chęciny. Kierownik projektu, inż. Piotr Mucha z Przedsiębiorstwa Budownictwa Elektroenergetycznego Elbud Warszawa przedstawił zebranym stan zaawansowania przygotowań do inwestycji na terenie każdej z gmin. Największym problemem jest uzyskiwanie zgód mieszkańców na lokalizację inwestycji na nieruchomościach położonych w pasie technologicznym linii lub w ich sąsiedztwie. Konsultacje społeczne trwały ponad dwa lata. Tam, gdzie było to możliwe, dokonywano korekty planowanego przebiegu.

5 marca 2014 r. w Brukseli odbyło się spotkanie przedstawicieli Komisji Europejskiej, Rządu RP oraz władz regionalnych. Celem konferencji było rozpoczęcie procesu negocjacyjnego, związanego z wypracowaniem modelu alokacji środków europejskich na lata 2014-2020, w ramach Umowy Partnerstwa. Dokument ten jest strategicznym aktem całościowo obejmującym zagadnienia związane z Funduszami Europejskimi, z których Polska w latach



PRZEGLĄD NAJWAŻNIEJSZYCH WYDARZEŃ W REGIONIE

2014-2020 otrzyma 82,5 mld euro na rzecz realizacji Polityki Spójności. W spotkaniu uczestniczył marszałek województwa świętokrzyskiego Adam Jarubas. Podczas obrad nasz kraj reprezentowali: Ambasador RP przy UE Marek Prawda, Podsekretarze Stanu w Ministerstwie Infrastruktury i Rozwoju Paweł Orłowski i Marceli Niezgoda oraz Agnieszka Dawydzik, Dyrektor Departamentu Koordynacji Strategii i Polityki Rozwoju MliR. W imieniu władz 16 polskich regionów, głos zabrał Adam Jarubas, Marszałek Województwa Świętokrzyskiego, pełniący obecnie funkcję przewodniczącego Konwentu Marszałków RP. Marszałek Adam Jarubas przedstawił między innymi przykłady pozytywnych doświadczeń płynących z procesu decentralizacji zarządzania funduszami strukturalnymi, w perspektywie 2007 – 2013 oraz najważniejsze kierunki interwencji z punktu widzenia rozwoju polskich regionów. Adam Jarubas poruszył kwestie związane ze zwiększeniem orientacji na poziomie regionalnym oraz na działaniach progospodarczych i rzeczywistej efektywności realizowanych projektów. Przypomniał także o konieczności lepszej koordynacji interwencji pomiędzy funduszami EFRR i EFS.

Będą kolejne remonty na świętokrzyskich drogach. Zarząd Województwa zdecydował dzisiaj o przeznaczeniu 47 milionów złotych na dofinansowanie modernizacji kolejnych odcinków ważnych tras wojewódzkich. Przebudowane zostaną m.in. przejście przez Świętą Katarzynę i ulica Lubelska w Sandomierzu. W ramach oszczędności z Regionalnego Programu Operacyjnego na lata 2007-2013 przebudowana zostanie droga wojewódzka nr 752 w Świętej Katarzynie, stanowiąca fragment tzw. „Małej Pętli Świętokrzyskiej”. Projekt wartości 5,6 mln zł otrzyma 4,76 mln zł dotacji. Zrealizowana zostanie także oczekiwana od dawna zwłaszcza przez mieszkańców grodu nad Wisłą przebudowa drogi wojewódzkiej nr 777 w Sandomierzu, czyli ulica Lubelska. Modernizacja ponad dwukilometrowego odcinka tej trasy pochłonie prawie 11 mln zł (dokładnie 10 mln 889 tys. zł), w tym unijne dofinansowanie z RPO wyniesie 9,2 mln zł. Zwiększone dofinansowanie otrzyma projekt związany z rozbudową drogi wojewódzkiej nr 755 Ostrowiec – Ożarów, na odcinku Ostrowiec – Ćmielów I etap.

Na przedsięwzięcie o wartości ponad 28 mln złotych Zarząd przekazał prawie 23 mln zł dotacji z RPO. Zwiększone zostanie też dofinansowanie do rozbudowy trasy wojewódzkiej nr 764 Kielce- Staszów - dotyczącej budowy obwodnicy Rakowa (wartość projektu to 18 mln 232 tys. zł, w tym wkład unijny z RPO na poziomie 14 mln 564 tys. zł). Wszystkie projekty realizowane są przez Świętokrzyski Zarząd Dróg Wojewódzkich. W sumie na modernizację tych odcinków dróg z Regionalnego Programu Operacyjnego Województwa Świętokrzyskiego na lata 2007-2013 przekazanych zostanie 47 mln złotych. Te dwie pozostałe inwestycje na liście rezerwowej to III etap rozbudowy drogi wojewódzkiej Ostrowiec – Ożarów (na odcinku Ćmielów – Ożarów) oraz przebudowa ulicy Młynarskiej we Włoszczowie (w ciągu drogi wojewódzkiej nr 742).

Trwa podnoszenie i mocowanie przęsła nurtowego na budowanym właśnie nowym moście na Wiśle. Przeprowa połączy brzegi gminy Borowa na Podkarpaciu i Połańca po stronie świętokrzyskiej. Ten szczególny moment obserwowali 25 marca marszałek województwa podkarpackiego Władysław Ortyl i członek Zarządu Województwa Świętokrzyskiego Jan Maćkowiak. Wtorek, 25 marca był dniem szczególnym na trwającej już półtora roku budowie. Rozpoczęło się bowiem podnoszenie i mocowanie przęsła nurtowego czyli elementu, który połączy powstające z obu stron części mostu. Ten ostatni element konstrukcji (najdłuższa część nurtowa) został scalony na barce przycumowanej do brzegu Wisły. Przy pomocy pchaczy barka przemieściła się wraz konstrukcją na miejsce docelowe, z którego przęsło zostanie podniesione. Do podniesienia zostaną użyte pręty wysokiej wytrzymałości oraz osiem siłowników hydraulicznych. Samo podnoszenie przęsła z barki zajmie kilkanaście godzin. Proces związany ze stałym scaleniem konstrukcji nośnej potrwa około dwóch tygodni. Przypomnijmy, że budowa mostu na Wiśle w Połańcu to wspólna inwestycja województw podkarpackiego i świętokrzyskiego o nazwie „Likwidacja barier rozwojowych – most na Wiśle z rozbudową drogi wojewódzkiej nr 764 oraz połączeniem z drogą wojewódzką nr 875” (w Tuszowie Narodowym

PRZEGLĄD NAJWAŻNIEJSZYCH WYDARZEŃ W REGIONIE



nowy fragment drogi prowadzącej na most połączy się z budowaną równolegle obwodnicą Mielca). Jest współfinansowana ze środków Europejskiego Funduszu Rozwoju Regionalnego w ramach Programu Operacyjnego Rozwój Polski Wschodniej 2007 – 2013.

„Partycypacja, różnorodność, kompleksowość – rozwój usług dla rodzin” - pod takim hasłem w Pałacu Prezydenckim w piątek, 28 marca odbyło się Forum Debaty Publicznej współorganizowane przez Konwent Marszałków Województw RP oraz Fundację Rozwoju Dzieci im. J. A. Komeńskiego. W spotkaniu uczestniczyli Bronisław Komorowski Prezydent RP z Małżonką przedstawiciele Ministerstwa Pracy i Polityki Społecznej oraz marszałkowie województw, wśród nich marszałek województwa świętokrzyskiego Adam Jarubas. Prelegentem podczas debaty był Robert Jaworski, burmistrz Chęciny. Debata została zorganizowana wspólnie z Fundacją Rozwoju Dzieci im. J. A. Komeńskiego oraz Konwentem Marszałków, który we wrześniu 2013 r. poparł prezydencki Program Polityki Rodzinnej i zadeklarował włączenie się w jego realizację. Prezydent Bronisław Komorowski dziękował za dotychczasowe osiągnięcia w zakresie budowania dobrego klimatu dla polskiej rodziny. Dziękował Marszałkom Województw i wszystkim przedstawicielom samorządów, bo to dzięki nim w znacznej mierze udało się potwierdzić dobry klimat m.in. coraz szerszą akcją przyjmowania Kart Dużej Rodziny, zarówno na poziomie gminnym, jak i na poziomie miejskim, regionalnym.

Dziękował też organizacjom pozarządowym, fundacjom. Prezydent podkreślał, że polityka rodzinna ma wymiar strategiczny. I dodał, że dotyczy praktycznie każdego obywatela, ale wpływa także na bezpieczeństwo całego państwa, rozwój gospodarczy kraju, zdolność funkcjonowania społeczeństwa. Jak dodał, widać wyraźnie, że także dla wielu samorządów kwestia polityki prorodzinnej staje się elementem strategii rozwoju regionu, rozwoju gmin i miast. Bronisław Komorowski dziękował samorządom, które zdecydowały się wprowadzić Kartę Dużej Rodziny. Liczy także, że zapowiadana przez rząd Ogólnopolska Karta Dużych Rodzin będzie swoistym zwieńczeniem tego systemu. Prezy-



dent wskazywał także na inne kwestie niezbędne dla całościowego projektu, kompleksowej polityki ułatwiającej funkcjonowanie rodzinom z dziećmi, które znalazły się także wśród rekomendacji w programie "Dobry Klimat dla Rodziny". Wymienił m.in. ustanowienie kwoty wolnej od podatku uzależnionej od liczby dzieci w rodzinie.



Źródła danych/Przypisy

Źródła danych

W pracach nad przygotowaniem publikacji wykorzystano dane:

Głównego Urzędu Statystycznego, Urzędu Statystycznego w Kielcach, Urzędu Marszałkowskiego Województwa Świętokrzyskiego, Świętokrzyskiego Biura Rozwoju Regionalnego, Wojewódzkiego Urzędu Pracy w Kielcach, STRATEG, EUROSTAT.

Opracowanie:

Departament Polityki Regionalnej
Urząd Marszałkowski Województwa Świętokrzyskiego

Koordinacja: Piotr Ochwanowski

Kierownik Obserwatorium Rozwoju Regionalnego

e-mail: piotr.ochwanowski@sejmik.kielce.pl

tel. (41) 36-58-189, fax: (41) 36-58-191



Świętokrzyskie

Regionalne Obserwatorium
Terytorialne