

**Projekt**

z dnia 26 sierpnia 2016 r.

Zatwierdzony przez .....

**UCHWAŁA NR .....  
SEJMIKU WOJEWÓDZTWA ŚWIĘTOKRZYSKIEGO**

z dnia 26 września 2016 r.

**w sprawie zmiany uchwały Nr XXXIX/699/14 Sejmiku Województwa Świętokrzyskiego z dnia 27 stycznia 2014 r. w sprawie wyznaczenia aglomeracji Kielce**

Na podstawie art. 18 pkt 20, art. 89 ust. 1 i 2 ustawy z dnia 5 czerwca 1998 roku o samorządzie województwa (jednolity tekst Dz. U. z 2016 r., poz. 486 z późn. zm.), art. 43 ust. 2a ustawy z dnia 18 lipca 2001 r. – Prawo wodne (tj. Dz. U. 2015r. poz. 469 z późn. zm), Sejmik Województwa Świętokrzyskiego uchwala co następuje:

**§ 1.** W uchwale Nr XXXIX/699/14 Sejmiku Województwa Świętokrzyskiego z dnia 27 stycznia 2014 r. w sprawie wyznaczenia aglomeracji Kielce, wprowadza się następujące zmiany:

- 1) § 1 otrzymuje brzmienie: Wyznacza się aglomerację Kielce o równoważnej liczbie mieszkańców 255 658 z oczyszczalnią ścieków w Sitkówce-Nowiny, obejmującą następujące miejscowości:
  - Miasto Kielce: Kielce z wyłączeniem ulic: Kielecka, Cedro-Mazur, Warkocz, Warzywna, Cmentarna, Jarzynowa, Zielna, Lubrzanka,
  - Gmina Sitkówka-Nowiny: Bolechowice, Kowala, Nowiny, Szewce, Wola Murowana, Zagrody,
  - Gmina Masłów: Barcza, Brzeziny Ciekoty, Domaszowice, Dąbrowa i Dąbrowa-Osiedle, Dolina Marczakowa, Mąhocice Kapitulne, Mąhocice Scholasteria, Masłów Pierwszy, Masłów Drugi, Wiśniówka, Wola Kopcowa,
  - Gmina Daleszyce: Mójcza, z wyłączeniem obszarów obsługiwanych przez przydomowe oczyszczalnie ścieków, których wykaz stanowi załącznik Nr 1 do uchwały.

- 2) Załącznikom Nr 1 i 2 do uchwały nadając brzmienie zgodne z załącznikiem Nr 1 i 2 do niniejszej uchwały.

**§ 2.** Uchwała podlega ogłoszeniu w Dzienniku Urzędowym Województwa Świętokrzyskiego.

**§ 3.** Uchwała wchodzi w życie po upływie 14 dni od dnia ogłoszenia.

Przewodniczący Sejmiku

**Arkadiusz Bąk**

Załączniki do uchwały Nr  
Sejmiku Województwa Świętokrzyskiego  
z dnia 26 września 2016 r.

**Załącznik nr 1**

**Wykaz przydomowych oczyszczalni ścieków wyłączonych z aglomeracji Kielce.**

**Miasto Kielce**

<b>Lp.</b>	<b>Nr ewid. działki</b>	<b>Obręb</b>	<b>Ulica</b>	<b>Punkt adresowy</b>
1	163/3, 163/5	1	Kruszelnickiego	141
2	464/1, 464/2	2	Lubiczna	10
3	239	2	Kaczowa	
4	109	2	Gruchawka	32
5	129, 131	2	Gruchawka	
6	70	2	Gruchawka	31
7	275	2	Piaseczny Dół	20
8	536/1	2	Łódzka	288
9	312, 310/8, 310/6	3	Batalionów Chłopskich	246A
10	306, 308/3	3	Batalionów Chłopskich	248B
11	366/3	3	Batalionów Chłopskich	
12	1194	6	Karczunek	3
13	1185/1, 1184/6	6	Karczunek	8A
14	1189	6	Karczunek	1
15	1184/8, 1185/3	6	Karczunek	10A
16	1201	6	Karczunek	11A
17	1184/7, 1185/2	6	Karczunek	6
18	290/5, 290/6	6	Jeleniowska	108A
19	1184/8, 1185/3	6	Karczunek	
20	518/1	7	Szybowcowa	12
21	518/2	7	Szybowcowa	12
22	538/2	7	Starogórska	59A
23	663	7	Warszawska	255
24	496/10	8	Piekoszowska	374C
25	496/11	8	Piekoszowska	374B
26	702	8	Piekoszowska	290
27	647/2	8	Piekoszowska	302 A
28	495/1, 496/8	8	Piekoszowska	376
29	496/13	8	Piekoszowska	374 E
30	698	8	Piekoszowska	296
31	439/5	12	Powstania Styczniowego	11
32	437	12	Powstania Styczniowego	19
33	514/3	12	Leszczyńska	134
34		12	Pańska	78A
35	427/2	12	Otrocz	40

36	88	12	Świerczyńska	31
37	387	13	Pietraszki	44
38	422/1	15	Podklasztorna	65
39	416/1, 416/2	15	Podklasztorna	61
40	716	15	Zakręt	3
41	911	15	Biesak	35
42	624	15	Krakowska	65
43	818	15	Krakowska	95
44	207/3	18	Janowska	15A
45	211/1	18	Janowska	7A
46	24/2	18	Dobromyśl	68
47	113/4	18	Dobromyśl	61
48	158/1, 158/2	18	Aleksandrówka	67F
49	80/2	18	Aleksandrówka	60B
50	134/1	18	Dobromyśl	41
51	197/2	18	Janowska	23 A
52	140	18	Dobromyśl	29
53	113/1	18	Dobromyśl	59B
54	642	19	Garbarska	22
55	859/9	19	Browarna	13
56	859/2, 859/3, 859/4, 859/5, 859/6	19	Browarna	11
57	65/1	19	Łopuszniańska	68
58	304/5	19	Zgórska	20K
59	64/5	19	Łopuszniańska	64
60	20	19	Zgórska	20B
61	411	19	Zgórska	25
62	304/7	19	Zgórska	20m
63	296/1	19	Zgórska	32
64	304/11	19	Zgórska	
65	671	19	Aleksandrówka	35
66	305/2, 306/2	19	Zgórska	18
67	295/12	19	Zgórska	34A
68	958	19	Zalesie	62
69	304/14	19	Zgórska	20 C
70	302/3, 303/3	19	Zgórska	
71	851	19	Browarna	19
72	877	19	Browarna	
73	843	19	Zalesie	146
74	21	19	Janowska	15
75		19	Garbarska	11
76	117	21	Bernardyńska	30A
77	1135/2	23	Lisowczyków	12
78	1135/1	23	Lisowczyków	14
79	1127/1	23	Rajtarska	37 C
80	1127/2	23	Rajtarska	37D
81	1106	23	Rajtarska	14
82	1187	23	Łągowska	10
83	1126/2	23	Rajtarska	37B

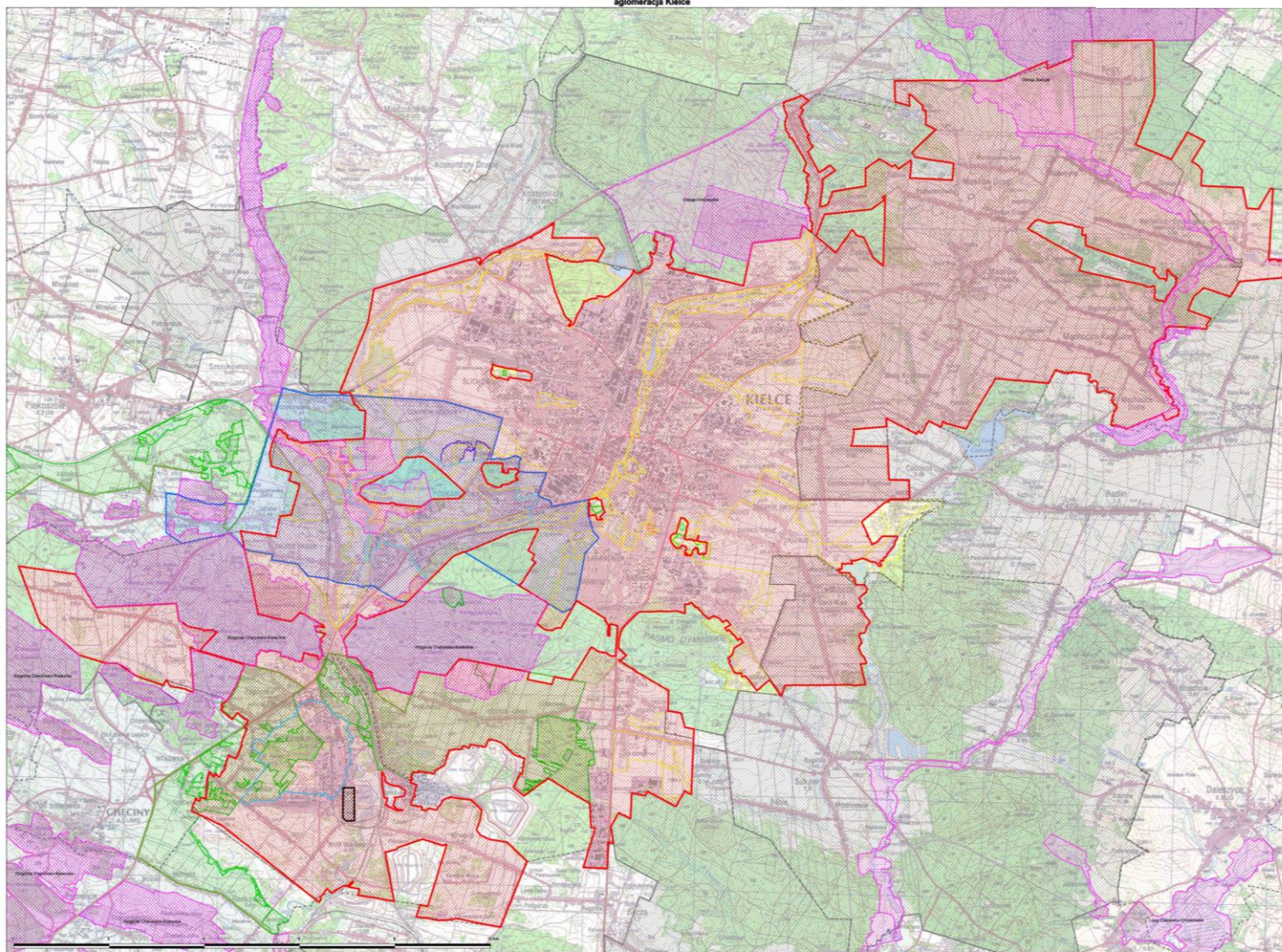
84	1876/19, 1876/20	24	Świerkowa	55
85	1296	24	Domki	
86	200/5	25	Cedzyńska	35
87	336/1	25	Prochownia	30
88	11	25	Zagórska	215D
89	207/1	27	Charsznicka	46B
90	569/1	27	Chorzowska	147A
91	443	27	Posłowska	54
92	195/1	27	Sędziszowska	
93	126	28	Posłowska	150
94	128	28	Posłowska	154
95	36/4	30	Łanowa	20
96	603/2	30	Skibowa	16
97	543	30	Sukowska	134G
98	994	32	Jaśminowa	11A
<p>Miasto Kielce: 98 przydomowych oczyszczalni x 3 osoby przypadające na oczyszczalnię = <b>294</b>  <b>mieszkańców Kielc</b></p>				

#### Gmina Masłów

Lp.	Nr ewid. działki	Obręb	Miejscowość
1	376/14	Wola Kopcowa	Wola Kopcowa
2	564/9	Wola Kopcowa	Wola Kopcowa
3	268/4, 268/6	Wola Kopcowa	Wola Kopcowa
4	89/3	Wola Kopcowa	Wola Kopcowa
5	376/13	Wola Kopcowa	Wola Kopcowa
6	232/1	Wola Kopcowa	Wola Kopcowa
7	359/9	Mąchocice Kapitulne	Mąchocice Kapitulne
8	968/1	Mąchocice Kapitulne	Mąchocice Kapitulne
9	815	Mąchocice Kapitulne	Mąchocice Kapitulne
10	27/3	Masłów Pierwszy	Masłów Pierwszy
11	17	Masłów Pierwszy	Masłów Pierwszy
12	171/3	Masłów Pierwszy	Masłów Pierwszy
13	171/21	Masłów Pierwszy	Masłów Pierwszy
14	946/2	Masłów Pierwszy	Masłów Pierwszy
15	946/7	Masłów Pierwszy	Masłów Pierwszy
16	689/3	Masłów Pierwszy	Masłów Pierwszy
17	1008/1	Masłów Drugi	Masłów Drugi
18	1010/1	Masłów Drugi	Masłów Drugi
19	345/8	Dąbrowa	Dąbrowa
20	345/4	Dąbrowa	Dąbrowa
21	14/44	Dąbrowa	Wiśniówka
22	14/51	Dąbrowa	Wiśniówka
23	141/10	Domaszowice	Domaszowice
24	44/5	Domaszowice	Domaszowice
25	531	Masłów Drugi	Dolina Marczakowa
26	338	Masłów Drugi	Dolina Marczakowa
27	562	Brzezinki	Brzezinki
28	572/1	Brzezinki	Brzezinki
29	570/3	Brzezinki	Brzezinki
30	273/5	Brzezinki	Brzezinki
31	686/4	Brzezinki	Brzezinki
32	273/6	Brzezinki	Brzezinki
33	436/2	Brzezinki	Brzezinki
34	574/5	Brzezinki	Brzezinki

35	636/3	Brzezinki	Brzezinki
36	697/2	Brzezinki	Brzezinki
37	544/2	Brzezinki	Brzezinki
38	289/10	Ciekoty	Ciekoty
39	39/2, 40/2, 41/2	Mąhocice Scholasteria	Ciekoty
40	238	Mąhocice Scholasteria	Mąhocice Scholasteria
<b>Gmina Masłów: 40 przydomowych oczyszczalni x 3 osoby przypadające na oczyszczalnię = 120 mieszkańców gminy Masłów</b>			





## UZASADNIENIE

W związku z trwającym procesem weryfikacji obszarów i granic aglomeracji związanym z „Mapą drogową dla aglomeracji ubiegających się o ujęcie w V AKPOŚK”, Urząd Miasta Kielce wystąpił do Marszałka Województwa Świętokrzyskiego o zmianę aglomeracji Kielce.

Zmiana ta jest podyktowana względami ekonomicznymi. Miasto Kielce wnioskowało o włączenie do aglomeracji miejscowości z północnej części Gminy Masłów, gdzie uzyskano wymaganą liczbę nowo podłączonych osób na 1 km budowanej sieci, co jest wyznacznikiem opłacalności realizacji inwestycji. Z terenu aglomeracji wyłączono natomiast niektóre miejscowości, dla których nie uzyskano ww. wskaźnika. Na terenach nieskanalizowanych mieszkańcy korzystać będą ze zbiorników bezodpływowych na nieczystości ciekłe, dla których gminy prowadzą ewidencje.

Obecnie na terenie planowanej aglomeracji Kielce istnieje 511 km sieci kanalizacji sanitarnej, do której podłączonych zostało 206 869 mieszkańców. Całkowita długość sieci kanalizacyjnej na terenie aglomeracji wyniesie 571,21 km i obsługiwać będzie 213 026 mieszkańców oraz 4 514 RLM miejsc noclegowych. Na terenie aglomeracji funkcjonują 247 zakłady przemysłowe, obliczona wielkość dla tych zakładów wynosi 37 342 RLM. Ponadto 776 mieszkańców planowanych jest do podłączenia w ramach m.in. środków pochodzących z budżetów gmin, a także lokalnych inicjatyw inwestycyjnych. Obecnie mieszkańcy ci obsługiwani są przez zbiorniki bezodpływowe, zgodnie z ewidencjami prowadzonymi przez gminy zgodnie z ustawą o utrzymaniu czystości i porządku w gminach. Obliczona wielkość aglomeracji to 255 658 RLM. Ścieki komunalne odprowadzane będą do funkcjonującej na terenie aglomeracji oczyszczalni ścieków „Sitkówka” o przepustowości średniej 51 000 m<sup>3</sup>/d. Z obszaru aglomeracji zostały wyłączone tereny obsługiwane przez przydomowe oczyszczalnie ścieków.

Przedłożony projekt aglomeracji został zweryfikowany, zgodnie z § 4 pkt 4 rozporządzenia Ministra Środowiska z dnia 22 lipca 2014r. w sprawie sposobu wyznaczania obszaru i granic aglomeracji. Propozycja planu aglomeracji Kielce została pozytywnie uzgodniona z Regionalnym Zarządem Gospodarki Wodnej w Krakowie – *Postanowieniem z dnia 11 lipca 2016r., znak: ZG-424-19/16*, z Regionalną Dyрекcją Ochrony Środowiska – *pismem z dnia 14 lipca 2016r. znak WSI.070.44.1.2016.MN*. Natomiast od Rady Miasta Kielce, Rady Gminy Sitkówka-Nowiny, Rady Miasta i Gminy Daleszyce oraz Rady Gminy Masłów nie otrzymano opinii. Zgodnie z art. 80a ust. 3 ww. ustawy nie zajęcie stanowiska w terminie 30 dni od dnia doręczenia niniejszego pisma powoduje, że obszar i granice aglomeracji zawarte w propozycji uznaje się za pozytywnie zaopiniowane. Projekt uchwały w sprawie zmiany uchwały Nr XXXIX/699/14 Sejmiku Województwa Świętokrzyskiego z dnia 27 stycznia 2014 r. w sprawie wyznaczenia aglomeracji Kielce został poddany konsultacjom społecznym z organizacjami pozarządowymi i innymi podmiotami.

Aglomeracja Kielce położona jest na terenie objętym formami ochrony przyrody, w rozumieniu ustawy z dnia 16 kwietnia 2004 r. o ochronie przyrody (Dz. U. z 2015 r., poz. 1651, z późn. zm.) tj.:

- Rezerwat Wietrznia im. Zbigniewa Rubinowskiego – Rozporządzenie nr 45/1999 Wojewody Święt. z dn. 04.11.1999 r. (Dz.Urz. Nr 75 poz. 1078),
- Chęcińsko – Kielecki Park Krajobrazowy - (Uchwała nr XLIX/869/14 Sejmiku Województwa Świętokrzyskiego z dnia 13.11.2014 r. w sprawie utworzenia Chęcińsko – Kieleckiego Parku Krajobrazowego (Dz. Urz. Woj. Święt. z 2014r. poz. 3145),
- Chęcińsko - Kielecki Obszar Chronionego Krajobrazu - Uchwała nr XLIX/877/14 Sejmiku Województwa Świętokrzyskiego z dnia 13 listopada 2014 r. w sprawie Chęcińsko- Kieleckiego Obszaru Chronionego Krajobrazu (Dz. U. Woj. Święt. poz. 3151),
- Kielecki Obszar Chronionego Krajobrazu - Uchwała nr XLI/729/10 Sejmiku Województwa Świętokrzyskiego z dnia 27 września 2010 r. w sprawie wyznaczenia Kieleckiego Obszaru Chronionego Krajobrazu (Dz. U. Woj. Święt. z 2010r. poz. 3020),
- Podkielecki Obszar Chronionego Krajobrazu - Uchwała nr XIV/200/2015 Sejmiku Województwa Świętokrzyskiego z dnia 7 września 2015 r. w sprawie wyznaczenia Podkieleckiego Obszaru



Chronionego Krajobrazu (Dz. U. Woj. Świąt. poz. 2655),

- Stanowisko dokumentacyjne „Odsłonięcie skalne na Górze Słonecznej” Uchwała Nr XLIII/1032/2009 Rady Miejskiej w Kielcach z dnia 19 listopada 2009 roku w sprawie ustanowienia stanowiska dokumentacyjnego „Odsłonięcia skalne na Górze Słonecznej” (Dz. Urz. Woj. Świąt. z 2010 r. Nr 3, poz. 15),

- Zespół przyrodniczo - krajobrazowy Grabina-Dalnia - Uchwała Nr XLI/999/2009 Rady Miejskiej w Kielcach z dnia 19 października 2009 r. w sprawie ustanowienia „Zespołu przyrodniczo-krajobrazowego Grabina- Dalnia” (Dz. Urz. Woj. Świąt. z 2009r. Nr 502, poz. 3686),

- pomniki przyrody na terenie m. Kielce (aktualnie jest ich 50) Uchwała Nr XVIII/413/2011 Rady Miasta Kielce z dnia 17.11.2011 r. w sprawie utworzenia pomników przyrody (Dz. U. Woj. Świąt. z 2012 Nr 317, poz. 3868), Uchwała Nr XXXVI/651/2012 Rady Miasta Kielce z 8 listopada 2012 r. w sprawie ustanowienia pomnika przyrody (Dz. U. Woj. Świąt. z 2012, poz. 3875), Uchwała Nr LXI/1067/2014 Rady Miasta Kielce z 8 maja 2014 r. w sprawie ustanowienia pomników przyrody (Dz. U. Woj. Świąt. poz. 1591).

Prócz tego miejscowości z terenu aglomeracji położone są na obszarze Natura 2000 - Wzgórza Chęcińsko - Kieleckie PLH 260041, Dolina Bobrzy PLH 260014, Przełom Lubrzanki PLH 260037, Ostoja Barcza PLH 260025 i Łysogóry PLH 260002 zatwierdzone przez Komisję Europejską decyzją wykonawczą 2015/2369 z dnia 26.11.2015 r. w sprawie przyjęcia dziewiątego zaktualizowanego wykazu terenów mających znaczenie dla Wspólnoty składających się na kontynentalny region biogeograficzny (notyfikowana jako dokument nr C(2015) 8191), (Dz. U. UE L 2015.338.34 z dn. 23.12.2015 r.). Ponadto dla obszarów Natura 2000 Wzgórza Chęcińsko - Kieleckie PLH 260041 i Dolina Bobrzy PLH 260014 obowiązują plany zadań ochronnych stanowiących obowiązujące prawo miejscowe (Zarządzenie Regionalnego Dyrektora Ochrony Środowiska w Kielcach z dnia 18 kwietnia 2014 r. w sprawie ustanowienia planu zadań ochronnych dla obszaru Natura 2000 Dolina Bobrzy PLH 260014 (Dz. Urz. Woj. Świąt. z 2014 r. poz. 1415 ze zm.)).

Na terenie aglomeracji Kielce znajdują się dwie strefy ochronne ujęć wody:

- Kielce – Białogon, wyznaczona rozporządzeniem Dyrektora RZGW Nr 5/2005 z dnia 26 sierpnia 2005r.,

- Bolechowice zgodnie z rozporządzeniem Dyrektora RZGW Nr 4/2009 z dnia 18 maja 2009r.

Uporządkowanie gospodarki ściekowej na terenie aglomeracji ograniczy niekontrolowane odprowadzanie ścieków do ziemi i wód, co doprowadzi do redukcji negatywnego wpływu ścieków na środowisko wód podziemnych i powierzchniowych. Wyznaczenie obszaru i granic aglomeracji umożliwi wypełnienie zobowiązań wynikających z realizacji Krajowego Programu Oczyszczania Ścieków Komunalnych.