

**Projekt**

z dnia 18 października 2016 r.

Zatwierdzony przez .....

**UCHWAŁA NR .....  
SEJMIKU WOJEWÓDZTWA ŚWIĘTOKRZYSKIEGO**

z dnia 28 października 2016 r.

**w sprawie zmiany uchwały Nr XV/289/11 Sejmiku Województwa Świętokrzyskiego z dnia 29 grudnia 2011 r. w sprawie wyznaczenia aglomeracji Mniów**

Na podstawie art. 18 pkt 20, art. 89 ust. 1 i 2 ustawy z dnia 5 czerwca 1998 r. o samorządzie województwa (jednolity tekst Dz. U. z 2016 r. poz. 486), art. 43 ust. 2a ustawy z dnia 18 lipca 2001 r. – Prawo wodne (jednolity tekst Dz. U. 2015 r. poz. 469 z późn. zm.), Sejmik Województwa Świętokrzyskiego uchwala co następuje:

**§ 1.** W uchwale Nr XV/289/11 Sejmiku Województwa Świętokrzyskiego z dnia 29 grudnia 2011 r. w sprawie wyznaczenia aglomeracji Mniów, wprowadza się następujące zmiany:

1. § 1 otrzymuje brzmienie: Wyznacza się aglomerację Mniów o równoważnej liczbie mieszkańców 5 704 z oczyszczalnią ścieków w Mniowie, obejmującą następujące miejscowości: Mniów (z wyłączeniem części ulicy Wrzosowej numery parzyste od nr 4 do końca oraz nieparzyste od nr 51 do końca oraz części ulicy Kieleckiej numery parzyste od nr 156 do końca oraz nieparzyste od nr 185 do końca), Borki (z wyłączeniem numerów: 117, 119, 121, 126, 131, 133-136, 138-145, 147, 149, 151, 152, 154, 156, 158, 161, 163, 164, 168, 172, 174, 182, 184, 186, 188, 190, 196, 197, 209), Grzymałków (z wyłączeniem ulicy Majowej, części ulicy Kościelnej numery parzyste od nr 16 do końca oraz nieparzyste od nr 35 do końca, części ulicy Świętokrzyskiej numery parzyste od nr 52 do końca oraz nieparzyste od nr 17 do końca oraz części ulicy Górnej numery nieparzyste od 21 do końca), Skoki (z wyłączeniem numerów: 35, 54, 54a, 54b, 55, 56, 57, 58, 59, 59a, 60, 62, 63, 64, 65, 66, 68, 69, 69a, 71, 72, 73, 75), Pieradła (z wyłączeniem numeru 73), Pielaki, Węgrzynów, Zaborowice, Baran, Chyby, Podchyby, Serbinów, Rogowice.

2. Załącznikowi Nr 1 do uchwały zmienianej nadaje się brzmienie zgodne z załącznikiem Nr 1 do niniejszej uchwały.

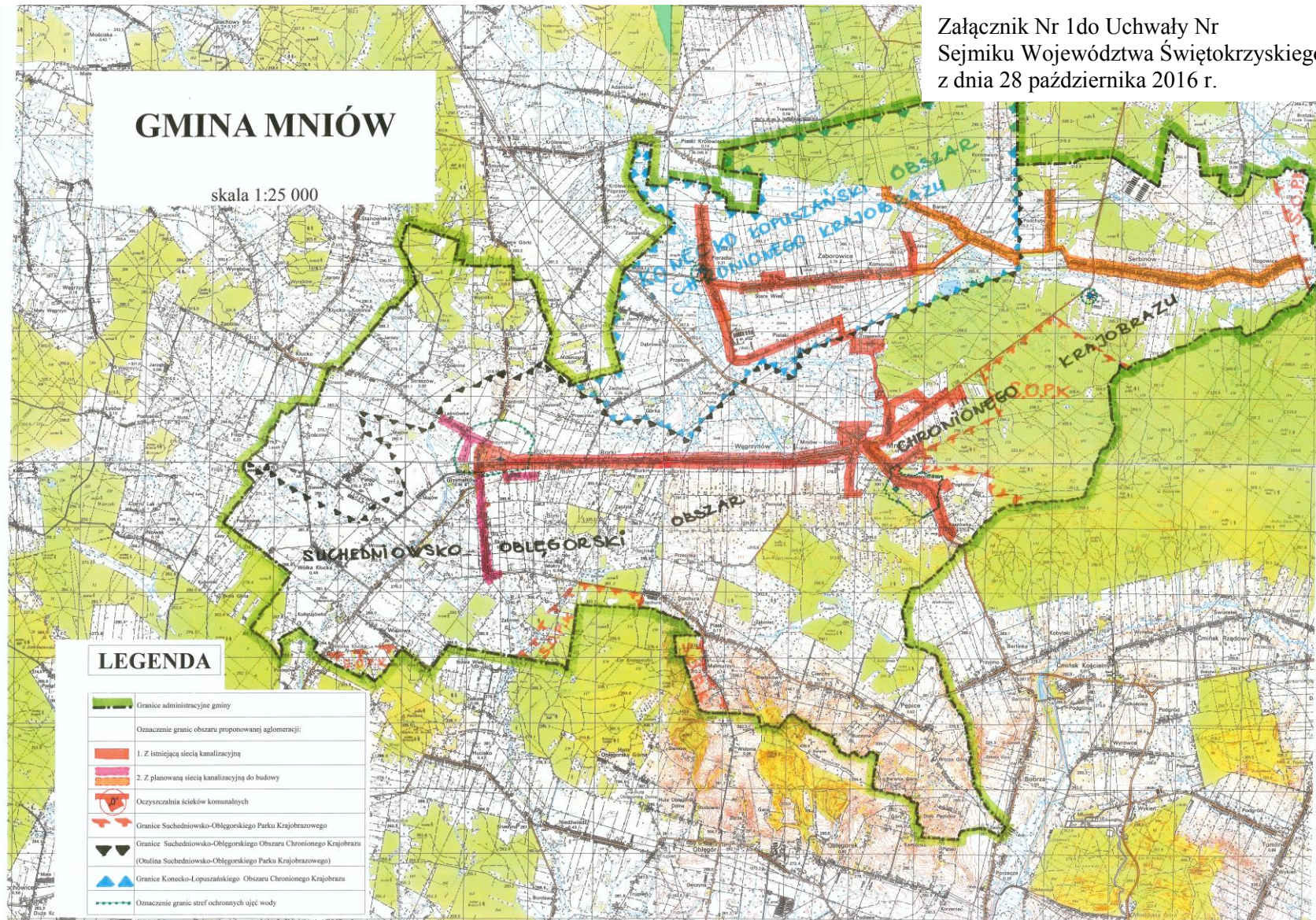
**§ 2.** Uchwała podlega ogłoszeniu w Dzienniku Urzędowym Województwa Świętokrzyskiego.

**§ 3.** Uchwała wchodzi w życie po upływie 14 dni od dnia ogłoszenia.

Przewodniczący Sejmiku

**Arkadiusz Bąk**

Załącznik Nr 1 do Uchwały Nr  
Sejmiku Województwa Świętokrzyskiego  
z dnia 28 października 2016 r.



## UZASADNIENIE

W związku z trwającym procesem weryfikacji obszarów i granic aglomeracji związanym z „Mapą drogową dla aglomeracji ubiegających się o ujęcie w V AKPOŚK”, Urząd Gminy Mniów wystąpił do Marszałka Województwa Świętokrzyskiego o zmianę aglomeracji Mniów.

Zmiana ta podyktowana jest względami ekonomicznymi. Wójt Gminy Mniów wnioskował o zwiększenie obszaru i granic aglomeracji poprzez włączenie miejscowości, w których uzyskano wymaganą liczbę nowo podłączonych osób na 1 km budowanej sieci, co jest wyznacznikiem opłacalności realizacji inwestycji.

Obecnie na terenie planowanej aglomeracji Mniów istnieje 36,6 km sieci kanalizacji sanitarnej, do której podłączonych zostało 4 224 mieszkańców oraz 46 miejsc noclegowych. Całkowita długość sieci kanalizacyjnej na terenie aglomeracji wyniesie 52,1 km i obsługiwać będzie 5 633 mieszkańców oraz 71 miejsc noclegowych. Na terenie aglomeracji nie znajdują się zakłady przemysłowe. Obliczona wielkość aglomeracji to 5 704 RLM. Ścieki komunalne odprowadzane będą do oczyszczalni ścieków w Mniowie o przepustowości średniej 456 m<sup>3</sup>/d.

Cały obszar aglomeracji położony jest na terenie objętym formami ochrony przyrody, w rozumieniu ustawy z dnia 16 kwietnia 2004 r. o ochronie przyrody (t.j. Dz. U. z 2015 r. poz. 1651 z późn. zm.), tj. Konecko-Łopuszniański Obszar Chronionego Krajobrazu (uchwała nr XXXV/616/13 Sejmiku Województwa Świętokrzyskiego z dnia 23 września 2013 r. dotycząca wyznaczenia Konecko-Łopuszniańskiego Obszaru Chronionego Krajobrazu (Dz. Urz. Woj. Święt. z 2013 roku poz. 3308), Suchedniowsko-Oblęgorski Obszar Chronionego Krajobrazu (uchwała nr XLIX/880/14 Sejmiku Województwa Świętokrzyskiego z dnia 13 listopada 2014 r. w sprawie Suchedniowsko-Oblęgorskiego Obszaru Chronionego Krajobrazu (Dz. Urz. Woj. Święt. z 2014 roku poz. 3154). Ponadto na terenie aglomeracji Mniów znajduje się pomnik przyrody – dąb szypułkowy (nr 722 w rejestrze RDOŚ) ustanowiony rozporządzeniem Nr 87/2000 Wojewody Świętokrzyskiego z dnia 25 maja 2000 r. w sprawie uznania za pomniki przyrody (Dz. Urz. Woj. Święt. Nr 27, poz. 247).

Przedłożony projekt aglomeracji został zweryfikowany, zgodnie z § 4 pkt 4 rozporządzenia Ministra Środowiska z dnia 22 lipca 2014 r. w sprawie sposobu wyznaczania obszaru i granic aglomeracji. Propozycja planu aglomeracji Mniów została przesłana do uzgodnienia i zaopiniowania, zgodnie z art. 43 ust. 2b ustawy z dnia 18 lipca 2001r. – Prawo wodne. Propozycja planu aglomeracji Mniów została pozytywnie uzgodniona z Dyrektorem Regionalnego Zarządu Gospodarki Wodnej w Warszawie – *pismem z dnia 4 października 2016 r., znak: ZP-403/404/16/A/59/RFM*, z Regionalnym Dyrektorem Ochrony Środowiska w Kielcach – *pismem z dnia 29 września 2016 r. znak WSI.070.44.5.2016.MN* oraz pozytywnie zaopiniowana *uchwałą Nr 154/XXV/2016 Rady Gminy Mniów z dnia 5 października 2016 r. w sprawie wyrażenia opinii Rady Gminy Mniów o wyznaczeniu aglomeracji Mniów w proponowanym obszarze i granicach*. Projekt uchwały w sprawie zmiany uchwały Nr XV/289/11 Sejmiku Województwa Świętokrzyskiego z dnia 29 grudnia 2011 r. w sprawie wyznaczenia aglomeracji Mniów został poddany konsultacjom społecznym z organizacjami pozarządowymi i innymi podmiotami.

Uporządkowanie gospodarki ściekowej na terenie aglomeracji ograniczy niekontrolowane odprowadzanie ścieków do ziemi i wód, co doprowadzi do redukcji negatywnego wpływu ścieków na środowisko wód podziemnych i powierzchniowych. Wyznaczenie obszaru i granic aglomeracji umożliwi wypełnienie zobowiązań wynikających z realizacji Krajowego Programu Oczyszczania Ścieków Komunalnych.