



Zeskanuj kod QR i przeczytaj przegląd prasy w Serwisie Biura Prasowego

PRZEGLĄD PRASY

3 listopada 2014 roku

Urząd Marszałkowski
Województwa Świętokrzyskiego w Kielcach
Biuro Prasowe
tel. (41) 342-13-45; fax. (41) 344-60-46
rzecznik prasowy tel. (41) 342-17-54
biuro.prasowe@sejmik.kielce.pl

Jacek Wołowiec: - Świętokrzyskie musi być dwujęzyczne. Dla młodego pokolenia to oczywiste, musimy im w tym pomóc

Rozmowa z Jackiem Wołowcem, dyrektorem Świętokrzyskiego Centrum Doskonalenia Nauczycieli

Dlaczego Świętokrzyskie jest jedynym województwem, w którym nie ma szkół z nauczaniem dwujęzycznym?

Ta metoda nie była do tej pory u nas rozpowszechniona. Nie było też potencjału, bo nie było nauczycieli, którzy mogli prowadzić lekcje w obcym języku. Do niedawna w ogóle brakowało nam anglistów czy germanistów.

Teraz ich nie brakuje?

Jest dużo lepiej niż przed kilkoma laty. Inne też jest nastawienie do języków obcych. Początek do zmian dało VI Liceum Ogólnokształcące imienia Juliusza Słowackiego w Kielcach, gdzie realizowany jest program Międzynarodowej Matury. „Dwujęzyczne Świętokrzyskie” jest kolejnym krokiem do upowszechnienia nauczania dwujęzycznego.

A może ono nam nie jest potrzebne?

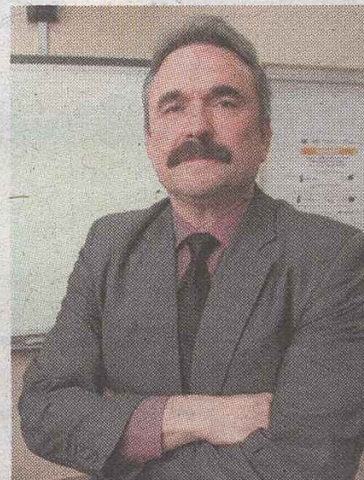
Nie zgadzam się z tym. Tu nie chodzi o to, żeby coś nowego stworzyć, zaistnieć na mapie kraju. Nauczanie dwujęzyczne nie jest nowością.

Przed wiekami uczono medycyny w języku łacińskim. Czas teraz uczyć geografii, biologii czy matematyki w języku angielskim, czy niemieckim.

W pewnym sensie to powrót do źródeł. Praktyczna znajomość języka obcego jest bardzo potrzebna we współczesnym świecie. Bez tej znajomości trudno zaistnieć w Europie. Pokazuje to przykład naszych czołowych polityków, którzy muszą nadrabiać zaległości. Zresztą nie tylko politycy. Wiele osób z naszego regionu wyjeżdża za granicę, głównie w poszukiwaniu pracy. Bez znajomości języka nie mają szans wybić się ponad pewien poziom, choćby byli najlepszymi fachowcami w swojej dziedzinie. Nie chodzi tu o dobrze zaliczony egzamin, czy certyfikaty, ale praktyczną znajomość języka.

Czyli nie tylko dwujęzyczni uczniowie, ale ich rodzice?

Projekt Świętokrzyskiego Centrum Doskonalenia Nauczycieli skierowany jest do szkół, ale w szerszym kontekście „Dwujęzyczne Świętokrzyskie” zakłada, że i starsze pokolenie opanuje język obcy. Byliśmy niedawno w Finlandii, tam praktycznie każdy zna język angielski. Także woźny w szkole świę-



FOT. DAWID EUKASIK

► **Jacek Wołowiec twierdzi, że należy stawiać na języki obce.**

nie się nim posługiwał. Dla Finów to konieczność, my podobnie musimy myśleć. Zaczynamy od szkół, ale patrzymy szerzej. Można sobie wyobrazić, ile więcej kontaktów mogłyby mieć nasze samorządy, gdyby urzędnicy perfekcyjnie znali języki obce.

Czym różni się szkoła dwujęzyczna od zwykłej?

W szkole dwujęzycznej niektóre lekcje prowadzone są w języku obcym. To głównie przedmioty matematyczno-przyrodnicze. Lekcje języka polskiego w języku obcym nie mają większego sensu. Od nauczyciela, ale i od uczniów, taka lekcja wymaga znajomości języka, dlatego nie każda

szkoła może sobie na to pozwolić. Nauczanie dwujęzyczne można zacząć już od przedszkola, przybiera ono różne formy. Celem jest praktyczne korzystanie z języka obcego, a nie uzyskanie tytułu, czy certyfikatów. Takie nauczanie zmienia organizację pracy szkoły. Liderami są szkoły austriackie i czeskie. Tam organizacja zajęć często podporządkowana jest nauczaniu dwujęzycznemu. To sprawia różnicę dla dyrektora, nauczycieli.

Z punktu widzenia ucznia jest to szkoła zwykła, w której są takie same egzaminy jak w szkole bez nauczania dwujęzycznego. Te same przedmioty i program nauczania.

Czyli dorośli muszą się postarać, aby młodzi mogli skorzystać?

Tak, jak w wielu innych sprawach. Dziś język angielski dla młodego pokolenia jest czymś naturalnym. Z pewnością jest dużo mniej „obcym” niż dla starszego pokolenia, które nie mogło tak swobodnie się przemieszczać po świecie, jak to dzieje się dzisiaj. Różnie bywa ze znajomością języka obcego u młodzieży, ale dla niej fakt, że lekcja może być prowadzona w języku angielskim, jest oczywisty. Imy musimy im tą oczywistość przybliżyć. ●

PIOTR BURDA

Piszą
o nas



Zeskanuj kod QR i przeczytaj przegląd prasy w Serwisie Biura Prasowego

PRZEGLĄD PRASY

4 listopada 2014 roku

Urząd Marszałkowski
Województwa Świętokrzyskiego w Kielcach
Biuro Prasowe
tel. (41) 342-13-45; fax. (41) 344-60-46
rzecznik prasowy tel. (41) 342-17-54
biuro.prasowe@sejmik.kielce.pl

Piszą o nas

SERWIS INTERNETOWY RADIA „KIELCE”

Bank komórek macierzystych powstaje w Podzamczu Chęcińskim

W Podzamczu Chęcińskim otwarty zostanie bank komórek macierzystych. Będzie w nim przechowywana krew pępowinowa, która może być wykorzystywana przy leczeniu kilkudziesięciu chorób min. białaczki, niedokrwistości czy stwardnienia rozsianego. Krew będzie pobierana w Świętokrzyskim Centrum Matki i Noworodka w Kielcach. Potem określeniem jej parametrów zajmować się będą pracownicy Centrum Krwiodawstwa. W razie potrzeby chory będzie mógł skorzystać z próbek zdeponowanych w banku, by przeszczepiając je, odbudować układ odpornościowy. Zamrożona krew ma być przechowywana bezpłatnie i bezterminowo. W Polsce działają komercyjne banki komórek macierzystych. Za pobranie krwi pępowinowej, kobieta musi w nich zapłacić około 3 tysięcy złotych, a roczny koszt jej magazynowania, to wydatek od 300 do nawet 800 złotych.

PORTAL „ONET.PL”

Rusza nabór na stypendia UE dla zdolnych uczniów

166 uczniów z województwa świętokrzyskiego, uzdolnionych w naukach ścisłych i przyrodniczych, będzie mogło otrzymać stypendia w ramach 7. edycji regionalnego programu stypendialnego, finansowanego ze środków UE. W poniedziałek ruszył nabór do projektu. Na kolejną edycję przedsięwzięcia, realizowanego ze środków unijnego programu Kapitał Ludzki, będzie przeznaczane 600 tys. zł. Stypendyści zostaną wybrani w pierwszym kwartale 2015 r. Otrzymają po 3,6 tys. zł – w dwóch ratach. Uczniowie zakwalifikowani do programu muszą być uczniami gimnazjów lub szkół ponadgimnazjalnych regionu i spełniać tzw. rodzinne kryterium dochodowe. Punkty w rankingu, pozwalającym na uzyskanie stypendium będą przyznawane także m.in. za średnią ocen na świadectwie szkolnym, średnią ocen z przedmiotów matematyczno–przyrodniczych lub technicznych i zawodowych, wyniki z egzaminów zewnętrznych oraz wyniki uzyskane na wojewódzkich i ogólnopolskich konkursach przedmiotowych. Wnioski o przyznanie stypendiów powinni składać w szkołach rodzice uczniów lub pełnoletni uczniowie. Szkoły prześlą je potem do Świętokrzyskiego Biura Rozwoju Regionalnego (ŚBRR), które realizuje program. Częścią wniosków będą indywidualne plany rozwoju edukacyjnego uczniów, przygotowane przez ich szkolnych opiekunów, w których uzasadnia się m. in. na jakie cele uczeń chce wydać otrzymane stypendium. Nabór stypendystów potrwa do 15 grudnia. Szczegóły dotyczące programu i jego regulamin są dostępne na stronie internetowej: Jak powiedziała PAP Dorota Hlebicka–Józefowicz z ŚBRR, w sześciu poprzednich edycjach programu stypendia w łącznej kwocie 4,7 mln zł otrzymało 1300 wybitnie uzdolnionych uczniów regionu. Celem programu stypendialnego jest wsparcie tych świętokrzyskich uczniów, którzy przejawiają szczególne uzdolnienia w zakresie nauk matematycznych, przyrodniczych i technicznych, a jednocześnie sytuacja materialna ich rodzin nie pozwala im w pełni rozwijać talentów.



Piszą o nas

SERWIS INTERNETOWY ZWIĄZKU WOJEWÓDZTW RP *Dwujęzyczne Świętokrzyskie – pilotaż programu*

Andy Williams, dyrektor British Council w Polsce, był gościem marszałka województwa Adama Jarubasa. Przyjechał do Kielc w związku z projektem „Dwujęzyczne Świętokrzyskie”. W naszym województwie nie ma ani jednej szkoły, w której realizowane byłoby nauczanie dwujęzyczne. Wkrótce ma się to zmienić. British Council projektowi przygląda się z zaciekawieniem i obiecuje pomoc. Nauczanie dwujęzyczne polega na tym, że lekcje, bądź ich fragmenty, prowadzone są w języku obcym. Nie jest łatwe, bowiem wymaga znajomości języka zarówno od nauczycieli jak i od uczniów. Przynosi jednak mnóstwo korzyści, o czym przekonane są szkoły, którym program zaproponowano. – Cieszy się on ogromnym zainteresowaniem – mówi Krzysztof Łysak ze Świętokrzyskiego Centrum Doskonalenia Nauczycieli – w pilotażu, który ruszy w grudniu, być może weźmie udział nawet 16 świętokrzyskich szkół różnych szczebli. Chcemy, by w pierwszym półroczu 2015 roku zorganizowały projekty, w których posługiwać się będą językiem obcym. Jak zauważają uczestnicy spotkania, dzieci i młodzież stosunkowo łatwo uczą się obcych języków, jednak poza szkołą nie mają gdzie ćwiczyć w praktyce swoich umiejętności. – W nauce języka obcego nic nie zastąpi takiego „żywego” kontaktu, stąd nasze zainteresowanie współpracą z British Council – podkreśla marszałek Adam Jarubas – kluczem do sukcesu będą też świetnie przygotowani nauczyciele. Jak zauważa Grzegorz Orawiec, dyrektor Departamentu Polityki Regionalnej UMWS, edukacja to niejedyny obszar, w którym kompetencje językowe są nieodzowne. – Turystyka, zielona energia, energooszczędne budownictwo, specjalizacje, które wyodrębniliśmy w kolejnym regionalnym programie operacyjnym będą wymagały międzynarodowych kontaktów i tu też doświadczenia programu będzie można wykorzystywać – mówi.

Podsumowali kadencję

W sandomierskim Starostwie Powiatowym odbyła się konferencja prasowa, podczas której przedstawiciele władz województwa świętokrzyskiego podsumowali mijającą kadencję samorządu.

Osiągnięcia samorządu województwa świętokrzyskiego mijającej kadencji przedstawił członek zarządu województwa, **Kazimierz Kotowski**. Samorządowiec skupił się na inwestycjach, które poczynił samorząd, i wydanych środkach unijnych w minionych czterech latach. – *Chcemy przedstawić aktualny obraz regionu i uwypuklić zmiany, jakie tu zaszły w ostatnich latach. To, że nasze województwo w ostatnim czasie zmieniło się nie do poznania, jest faktem bezspornym. Jeśli natomiast chodzi o powiat sandomierski, to wszystkie wnioski złożone przez samorządy z tego powiatu w ramach Regionalnego Programu Operacyjnego w ostatnich latach otrzymały dofinansowanie* – mówił K. Kotowski. Z kolei starosta sandomierski **Stanisław Masternak** przyznał, że poza zmianami infrastrukturalnymi, region poczynił również ogromny skok w dziedzinie rolnictwa. W ostatnich latach na terenie Sandomierszczyzny powstało kilka grup producenckich, a kultura produkcji zaczyna już wyprzedzać, tak odległe jeszcze kilkanaście lat temu, zachodnie wzorce.

– *Jeśli ktoś tych zachodzących i to w każdym obszarze zmian nie widzi, to albo ma złą wolę, albo jest zwykłym malkontentem* – mówił starosta.

W ostatnich latach, w ramach RPO Województwa Świętokrzyskiego powstało ogółem około 600 kilometrów dróg, za kwotę 1 mld 243 mln zł. W ciągu ostatnich czterech

lat samorząd województwa zakupił też 10 nowoczesnych pociągów za 146 mln zł. W regionie powstały również 644 kilometry nowej sieci wodociągowej i 855 kilometrów kanalizacji. Ponadto od 2010 roku

terenów inwestycyjnych. Do końca przyszłego roku w Świętokrzyskiem powstanie 1400 km sieci światłowodowej, województwo realizuje też śmiały i nowatorski na skalę europejską projekt budowy sieci sze-



Samorząd Województwa Świętokrzyskiego podsumował mijającą kadencję. Od lewej: członek Zarządu Województwa KAZIMIERZ KOTOWSKI, starosta sandomierski STANISŁAW MASTERNAK i GRZEGORZ ORAWIEC, dyrektor Departamentu Polityki Regionalnej Urzędu Marszałkowskiego w Kielcach. Fot. J. Żuk

wybudowano na terenie województwa 4244 przydomowe oczyszczalnie ścieków. Wiele miejscowości w województwie zmieniło też swój wygląd dzięki rewitalizacji.

Przy wsparciu środków unijnych około 9 tysięcy osób w regionie założyło własne firmy, a Zarząd Województwa przeznaczył prawie 130 mln zł na tworzenie nowych

rokokasemowego internetu. Ponadto prawie 240 mln zł z Programu Rozwoju Obszarów Wiejskich zostało przeznaczonych na dofinansowanie działań i inicjatyw na wsiach i w małych miasteczkach. Pieniądze te zostały spożytkowane głównie na gospodarkę wodno-ściekową, gospodarkę odpadami i odnawialne źródła energii.

Warte podkreślenia jest też to, że w tym roku Świętokrzyskie zajęło I miejsce w Rankingu Inwestycyjnym Województwa Tygodnika Samorządowego „Wspólnota”. W zestawieniu oceniane były wydatki inwestycyjne na rzecz infrastruktury technicznej, głównie komunikacyjnej i komunalnej, które przekładają się na podniesienie jakości życia mieszkańców.

W ostatnich czterech latach do priorytetowych inwestycji w powiecie sandomierskim, współfinansowanych ze środków europejskich za pośrednictwem samorządu województwa, należy zaliczyć inwestycje przeciwpowodziowe. Tylko od 2010 roku, czyli od ostatniej powodzi, Zarząd Melioracji i Urządzeń Wodnych w Kielcach w ramach programu „Ochrony przed powodzią w dorzeczu górnej Wisły” wydał 67 mln zł. Mowa tu o wzmocnieniu i rozbudowie wałów rzecznych w rejonie Sandomierza na Wiśle, Trześniówce i Koprzywiance. Obecnie w trakcie wzmocnienia i podwyższania jest prawy wał Wisły w rejonie sandomierskiej huty i Koćmierzowa.

– *Ostatnie dwie kadencje samorządu województwa to olbrzymi skok cywilizacyjny. Za pośrednictwem samorządu na teren województwa świętokrzyskiego trafiło prawie 5 miliardów złotych. Cieszę się, że w tym czasie byłem jednym z trybów tej olbrzymiej maszyny i w sytuacjach, gdy toczyły się losy ważnych przedsięwzięć, dawałem tym inicjatywom wsparcie* – powiedział „TN” szef komisji Rolnictwa i Gospodarki Wodnej Sejmiku Świętokrzyskiego, **Wojciech Borzęcki**. (jż)



Piszą
o nas

Gotowa jest już dokumentacja obwodnicy Staszowa. Podczas ostatniej sesji Rady Powiatu, starosta **ANDRZEJ KRUZEL** uroczystie przekazał ją na ręce wicemarszałka województwa **KAZIMIERZA KOTOWSKIEGO** oraz szefa Zarządu Dróg Wojewódzkich **DAMIANA URBANOWSKIEGO**.

Proces tworzenia dokumentacji otwierającej drogę do budowy obwodnic miasta trwał blisko cztery lata. Materiały opracowała firma Promost Consulting z Rzeszowa. Przekazując je reprezentującemu inwestora, czyli samorząd województwa świętokrzyskiego Kazimierzowi Kotowskiemu, starosta Andrzej Kruzel wyraził nadzieję, że proces inwestycyjny rozpocznie się już w przyszłym roku. Jest to o tyle realne, że budowa obwodnic grodu nad Czarną została wpisana do wszystkich możliwych źródeł unijnego finansowania z Regionalnym Pro-

Obwodnice o krok bliżej



gramem Operacyjnym i Programem Rozwoju Polski Wschodniej na czele.

– Jestem przekonany, że to zadanie zostanie potraktowane priorytetowo, choćby z tego względu, że na początku listopada nastąpi otwarcie mostu na Wiśle w Połańcu, co niewątpliwie również w Staszowie spowoduje widoczny wzrost natężenia ruchu – zaznaczył K. Kotowski.

Planowany układ obwodnic miasta ma mieć długość 10 kilometrów. Szacunkowy koszt inwestycji to ponad 100 mln złotych. (rs)

KAZIMIERZ KOTOWSKI i **DAMIAN URBANOWSKI** otrzymali od samorządowców z powiatu staszowskiego kompletną dokumentację budowy obwodnic Staszowa. Fot. arch.

Wyrobisko ciągle groźne

W Łoniewie odbyło się spotkanie lokalnych samorządowców z marszałkiem województwa świętokrzyskiego i wiceministrem gospodarki. Tematem rozmów była przyszłość pokopalnianego wyrobiska siarki w Piasecznie (gm. Łoniew).

Jest szansa, że wyrobisko zostanie wpisane do ustawy, co pozwoli na dalsze finansowanie przepompowywania zbierającej się w nim wody.

Spotkanie odbyło się 21 października w Urzędzie Gminy. Uczestniczyli w nim: podsekretarz stanu w Ministerstwie Gospodarki **Arkadiusz Bąk**, marszałek świętokrzyski **Adam Jarubas**, starosta sandomierski **Stanisław Masternak** wraz z zastępcą **Wojciechem Dzieciuchem**, burmistrz Koprzywnicy **Marek Jońca**, wójt Łoniewa **Szymon Kołacz** i sekretarz gminy Łoniew **Andrzej Swajda**.

W tym wąskim gronie zastanawiano się nad przyszłością wyrobiska w Piasecznie, bo obecnie sytuacja jest taka, że woda w wyrobisku podniosła się o metr w stosunku do bezpiecznej rzędnej 138 metrów lustra wody nad poziom morza. Przypomnijmy, że w tym miejscu naturalnym stanem jest rzędna 146 metrów n.p.m., i aby woda w wyrobisku nie podniosła się do tego poziomu, co zagrażałoby okolicznym terenom, jest sztucznie utrzymywana na niższym poziomie. A to się wiąże z kosztownym procesem jej ciągłego przepompowywania.

■ HEKTARY POD WODĄ

Jak przyznają gospodarze najbardziej zagrożonych terenów, czyli gmin Łoniew i Koprzywnica, już teraz zaczynają się pojawiać podmakania terenu, a jeśli woda w wyrobisku nadal by się podnosiła, to znaczne obszary w tych dwóch gminach, jak również w gminie Samborzec, mogłyby zostać wyłączone z użytkowania. A to setki hektarów pól uprawnych, a w niektórych przypadkach także posesje mieszkalne.

Dlatego stanowisko wszystkich zainteresowanych stron jest jednoznaczne: należy znaleźć sposób finansowania dalszego wypompowywania wody z wyrobiska, bo za rok możemy stanąć przed faktem, że kopalnia w ogóle przestanie pompować, bo jej na to nie będzie stać. Obecnie ten proces jest finansowany ze środków Narodowego Funduszu Ochrony Środowiska, który równocześnie finansuje rekultywację pokopalnianych terenów w Piasecznie. Jednak ten program kończy się w grudniu 2015 roku.

– W tej chwili trzeba dołożyć wszelkich starań, by tę sprawę rozwiązać ponad podziałami, bo problem dotyczy nas wszystkich. Trzeba zabezpieczyć źródło finansowania przepompowywania wody z wyrobiska do Wisły. Musimy się spieszyć, bo nie zostało już wiele czasu – mówi Andrzej Swajda, który od dawna zajmuje się sprawą wyrobiska.

■ CO BĘDZIE ZA ROK?

Na temat zabezpieczenia pokopalnianego wyrobiska w Piasecznie i terenów przyległych mówi się już od dłuższego czasu. Na razie jednak niewiele udało się w tym zakresie zrobić. Jednak w jednej sprawie wszyscy są zgodni, powinno to zostać sfinansowane z budżetu państwa, bo to państwo przez lata czerpało zyski z kopalni. Faktem jest też, że z tymi decyzjami należy się spieszyć, bo kopalnia jest w zasadzie zlikwidowana, jej tereny przejęło miasto Tarnobrzeg



W Łoniewie odbyło się spotkanie na wysokim szczeblu dotyczące przyszłości posiarkowego wyrobiska w Piasecznie. Fot. arch.

i dalsze finansowanie pompowania wody w Piasecznie stoi pod znakiem zapytania. Kopalnia nie prowadzi działalności wytwórczej, nie ma więc zysków, a likwidacja wyrobiska prowadzona jest z dotacji NFOŚ. Problem się zaczyna, gdy te dotacje za rok się skończą.

Pojawiło się jednak światło w tunelu. W czerwcu tego roku u marszałka świętokrzyskiego odbyły się rozmowy na temat przyszłości wyrobiska. Z kolei w sierpniu odbyło się spotkanie w Ministerstwie Gospodarki, gdzie ustalono, że albo będą prowadzone rozmowy z NFOŚ w sprawie dalszego finansowania pompowania, albo będzie trzeba nowelizować ustawę z zeszłego roku „O dotacji dla niektórych podmiotów gospodarczych”, która dotyczy zabezpieczenia z budżetu państwa kilku kluczowych niegdyś zakładów, jak np. kopalnie soli w Wieliczce i Bochni. Pomyśl jest taki, by tą ustawą objąć jeszcze kopalnię siarki w Piasecznie. Na tym spotkaniu była również mowa o zabezpieczeniu terenów przyległych, czyli zmeliorowaniu ich i wybudowaniu kilku przepompowni. To jest koszt kilkudziesię-

ciu milionów zł i nie bardzo wiadomo, kto miałby to zadanie sfinansować. Raczej nie byłby to NFOŚ, bo zgodnie z jego aktualnym statutem nie podpada to pod tzw. szkody górnicze.

■ PONAD PODZIAŁAMI

Efekt ostatnich rozmów w Łoniewie może napawać umiarkowanym optymizmem. Ustalono, że 24 listopada odbędzie się kolejne spotkanie, na które zostaną zaproszeni także wszyscy posłowie z regionu. – Chodzi o to, aby zapoznać się z problemem i złożyć w Sejmie projekt

nowelizacji ustawy, aby możliwe było wpisanie do niej byłej kopalni siarki. Wówczas znalazłby się pieniądze przynajmniej na pompowanie wody i utrzymywanie bezpiecznej rzędnej w wyrobisku. Nie wyobrażam sobie innej sytuacji, niż znalezienie źródła finansowania pompowania wody. Mowa o kwocie około 3,5 mln zł rocznie – mówi starosta Stanisław Masternak.

Z kolei burmistrz Koprzywnicy Marek Jońca zwraca uwagę na to, że pompowanie jest tylko doraźnym załatwieniem problemu, gdyż i tak kiedyś trzeba się będzie zmierzyć z docelowym rozwiązaniem, czyli zabezpieczeniem terenów przyległych. W tym przypadku mówi się o kwocie około 70 mln zł. – Musimy ciągle pamiętać, że nie da się oddzielić samego wyrobiska i zgromadzonej tam wody od przyległego terenu. O tej sprawie rozmawiamy już od wielu lat i ciągle nie można znaleźć odpowiedniej formuły sfinansowania uregulowania gospodarki wodnej i ściekowej na tym terenie. Mam nadzieję, że teraz to się uda, bo to jest naprawdę ostatni moment – mówi burmistrz.

JÓZEF ŻUK

Piszą
o nas

Dziś z Kasią Cichopek otwarcie banku krwi

Podzamcze Chęcińskie

Pobrania krwi w grudniu, ale już dzisiaj w Podzamczu Chęcińskim rusza pierwszy w Polsce publiczny bank komórek macierzystych.

Lidia Cichocka

cichocka@echodnia.eu

Będą mogły z niego korzystać mieszkanki województwa świętokrzyskiego, zdeponowanie krwi pępowinowej będzie dla nich bezpłatne.

Twarzą kampanii promującej bank krwi pępowinowej będzie Kasia Cichopek, która także zdeponowała swoją krew w banku. - Zgodziła się wystąpić u nas za darmo i namawiać inne mamy do podobnych działań - dodaje Marcin Perz, dyrektor Regionalnego Centrum Naukowo-Technologicznego,



FOT. ZOOM

► W otwarciu weźmie udział Kasia Cichopek.

do którego należy Biobank z bankiem krwi pępowinowej.

Cichopek, a także inne aktorki traktują zdeponowanie krwi pępowinowej jako swoistą polisę ubezpieczeniową, bo pochodzące z niej komórki macierzyste mogą być przeszczepiane, by odbudować układ krwiotwórczy i odpornościowy. Wykorzystywane są w leczeniu ponad 70 chorób. ●

Piszą
o nas

Miasteczko naukowe za 80 milionów powstanie w Podzamczu Chęcińskim!

Świętokrzyskie

Przy Regionalnym Centrum Naukowo-Technologicznym powstaje miasteczko naukowe: Medical Science Park, trzy kliniki już chcą tu działać.

Lidia Cichocka
cichocka@echodnia.eu

Dzięki dofinansowaniu z Unii Europejskiej kosztem 24 milionów złotych koło Chęcin stworzono Biobank Świętokrzyski z czterema laboratoriami badawczo-wdrożeniowymi. Głównym obiektem badań mają być komórki macierzyste pobierane z krwi pępowinowej, które będą gromadzone w pierwszym w Polsce Publicznym Banku tych komórek.

- Laboratoria, które stworzyliśmy są najwyższej klasy. Po audycie otrzymały reko-

mendacje Krajowej Rady Transplantacyjnej i Krajowego Centrum Bankowania Tkanek i Komórek - mówi Marcin Perz, dyrektor Regionalnego Centrum Naukowo-Technologicznego. - Właśnie rozstrzygamy konkurs na wykorzystanie laboratoriów. Taką chęć zgłosiły trzy polskie kliniki, proponując wspólne badania i wprowadzenie na świętokrzyski nowych usług medycznych.

Lada dzień dyrektor ogłosi także przetarg na wybudowanie kolejnego laboratorium o powierzchni 1250 metrów, które ma zostać przygotowane właśnie pod ich potrzeby. - Umowy na 9 lat podpiszemy jeszcze w listopadzie - wyjaśnia Perz. Budowa powinna zakończyć się w maju, a w czerwcu laboratorium ma działać.

Pieniądze na wzniesienie obiektu dało Ministerstwo Rozwoju, ale na tym nie kończą się



FOT. LUKASZ ZARZYCKI

► Dyrektor Marcin Perz

inwestycje Centrum związane z medycyną.

- Na 17 hektarach za 80 milionów złotych chcemy wybudować kompleks laboratoriów medycznych i biotechnologicznych. Projekt nazywa się „Medical Science Park - stem cells our future” - dodaje Perz. - Zakładamy, że połowę kosztów pokryją partnerzy komercyjni. Z ich znalezieniem nie powinno być problemów, firmy szukają laboratoriów o najwyższej klasie czystości. Taki kierunek rozwoju jest zgodny ze strategią województwa oraz ocze-

kiwaniami Uni Europejskiej. Ośrodek w Podzamczu ma stać się miejscem współpracy dla wybitnych naukowców z branży medycznej, biotechnologicznej i jednocześnie zapleczem dla kierunku lekarskiego na naszym uniwersytecie.

Projekt rozbudowy Regionalnego Centrum Naukowo-Technologicznego w Podzamczu był prezentowany podczas odbywających się w Dubaju, Targów Annual Investment Meeting 2014, jednego z ważniejszych wydarzeń gospodarczych na świecie. ●

**80 milionów
ma kosztować
nowy kompleks
laboratoriów
koło Chęcin**



Zeskanuj kod QR i przeczytaj przegląd prasy w Serwisie Biura Prasowego

PRZEGLĄD PRASY

5 listopada 2014 roku

Urząd Marszałkowski
Województwa Świętokrzyskiego w Kielcach
Biuro Prasowe
tel. (41) 342-13-45; fax. (41) 344-60-46
rzecznik prasowy tel. (41) 342-17-54
biuro.prasowe@sejmik.kielce.pl

Piszą o nas

SERWIS INTERNETOWY RADIA „KIELCE”

Bank komórek macierzystych otwarto w Podzamczu Chęcińskim

Pierwszy w Polsce publiczny bank komórek macierzystych został otwarty przy Regionalnym Centrum Naukowo – Technologicznym w Podzamczu Chęcińskim. Instytucja będzie swoistym magazynem komórek macierzystych, pobieranych z łożyska kobiety, tuż po urodzeniu dziecka. Początkowo krew będą mogły oddawać tylko mieszkanki województwa świętokrzyskiego, ale z czasem taką możliwość uzyskają wszystkie Polki. Pierwsze próbki mają trafić do biobanku w grudniu tego roku. W sumie pomieści się tam 400 tysięcy próbek. Komórki mogą być przeszczepiane, aby odbudować układ krwiotwórczy i odpornościowy. Wykorzystywane są w leczeniu około 70 chorób, m.in. białaczki, chłoniaka, niedokrwistości, stwardnienia rozsianego, czy blizn pozawałowych – informuje wojewódzki konsultant ds. ginekologii i położnictwa, dr Wojciech Rokita. Zarówno pobieranie komórek macierzystych, jak i ich bezterminowe przechowywanie w banku ma być bezpłatne dla kobiet, które zdecydują się oddać krew pępowinową. Pieniądze na ten cel mają pochodzić z budżetu województwa świętokrzyskiego oraz od samorządów, które zadeklarują chęć przystąpienia do programu – twierdzi dyrektor centrum w Podzamczu Chęcińskim Marcin Perz. W województwie świętokrzyskim rocznie na świat przychodzi około 10 tysięcy dzieci. Program zakłada, że 70% rodzących kobiet zdecyduje się oddać krew do biobanku. Oznacza to, że samorząd województwa musi znaleźć na utrzymanie placówki ok. 20 milionów złotych rocznie. Koszt pobrania jednej próbki, to prawie 3 tysiące złotych, a roczne jej przechowywanie, to wydatek kilkuset złotych.

PORTAL „ONET.PL”

Pierwszy Publiczny Bank Komórek Macierzystych – otwarty

Pierwszy w Polsce Publiczny Bank Komórek Macierzystych otwarto w Podzamczu Chęcińskim. Pierwsze próbki krwi pępowinowej mają tam trafić jeszcze w tym roku – poinformowano podczas inauguracji działalności ośrodka. Publiczny Bank Komórek Macierzystych powstał na obszarze Regionalnego Centrum Naukowo-Technologicznego (RCNT) w Podzamczu Chęcińskim położonym kilkanaście kilometrów na południe od Kielc. Będzie się znajdował w budynku dawnej szkoły, która została gruntownie przebudowana na nowoczesny, przeszklony obiekt tzw. biobank. Jego remont kosztował 8 mln zł, a wyposażenie ok. 16 mln zł. Inwestycja została dofinansowana ze środków unijnych w ramach Regionalnego Programu Operacyjnego Województwa Świętokrzyskiego. Jak powiedział dziennikarzom dyrektor RNCT Marcin Perz, ta inicjatywa skierowana jest na razie wyłącznie do mieszkańek województwa świętokrzyskiego. "Ważna jest świadomość wśród matek, że jeżeli ich nie stać na zdeponowanie krwi pępowinowej w prywatnych ośrodkach, mogą to zrobić bezpłatnie u nas. Zawsze część, która będzie zabezpieczała potrzeby rodziny, będzie do ich dyspozycji" – zaznaczył. Zdeponowana krew będzie także wykorzystywana do badań oraz jeśli wystąpi biologiczna zgodność, pomocy innym osobom. To oznacza, że preparaty w publicznym banku stają się – jak podkreślono w prezentacji – dobrem społecznym. Komórki macierzyste znajdujące się w krwi pępowinowej wykorzystywane są obecnie do leczenia około 70 chorób, głównie nowotworowych. Na całym świecie trwają badania nad zastosowaniem ich także w innych schorzeniach m.in. neurologicznych. „Tworząc taką infrastrukturę już wysyłamy informacje do najlepszych zespołów badawczych na całym świecie i odpowiadają nam pozytywnie, chcą współpracować” – powiedział Perz. Podkreślił, że województwo świętokrzyskie chce być liderem w podejściu do zdrowia mieszkańców. Ośrodek będzie także zapleczem dla powstającego na Uniwersytecie Jana Kochanowskiego w Kielcach kierunku lekarskiego. Idea banku polega m.in. na tym, aby koszty pobrania i przechowywania krwi pępowinowej nie były pokrywane ani przez matki, ani przez szpitale. „Wszystkie pieniądze jakie zarabia Regionalne Centrum Naukowo-Technologiczne będą przeznaczane na działalność Publicznego Banku Komórek Macierzystych. Wszystko to, co zarobimy mamy przeznaczać na zdrowie mieszkańców Świętokrzyskiego” – zaznaczył Perz.

PORTAL „ONET.PL”

Pierwszy Publiczny Bank Komórek Macierzystych – otwarty

→ Z kolei zdaniem marszałka województwa świętokrzyskiego Adam Jarubasa do współfinansowania programu powinny dołączyć się także samorządy lokalne. Według Jarubasa prawdziwa praca na rzecz centrum zaczyna się dopiero teraz. Jej efektem ma być powszechna wiedza wśród mieszkańców regionu o działalności banku, a także o możliwościach zastosowania komórek macierzystych w medycynie. „Mamy już porozumienia z prawie wszystkimi szpitalami w województwie po to, aby dać tą ofertę wszystkim mamom w całym regionie” – dodał. Dyrektor Świętokrzyskiego Centrum Matki i Noworodka w Kielcach dr Rafał Szpak powiedział PAP, że jedynym obciążeniem po stronie szpitali są „koszty pracy ludzkiej”. Zwrócił uwagę, że w kierowanej przez niego placówce wykonano do tej pory kilkaset poborów. „Większość z nich to pobory komercyjne, ale były też pobory +na ratunek+, czyli sytuacje w których matka celowo zachodzi w ciążę, a pobrane komórki macierzyste po porodzie służą ratowaniu starszego, niestety chorego dziecka. Mieliśmy też przypadki, kiedy krew pępowinowa pobrana na cele publiczne posłużyła leczeniu osób we Francji oraz Irlandii” – powiedział. Zdaniem Szpaka, warto powtarzać, że pobranie krwi pępowinowej to procedura całkowicie bezpieczna, która nie ma wpływu ani na przebieg porodu, ani na zdrowie matki i dziecka. „Dziś można leczyć komórkami macierzystymi kilkadziesiąt chorób. Co będzie za 20 lat? Pewnie ten katalog będzie dużo szerszy” – zaznaczył. Jak wyjaśniła Joanna Gleńska-Olender, kierownik banku, pobranie krwi pępowinowej odbywa się poprzez nacięcie sznura pępowinowego. Później próbki trafiają do banku gdzie są zamrażane. Niewielka część materiału trafia do badań pod kątem zgodności tkankowej, które przeprowadzi Regionalne Centrum Krwiodawstwa i Krwiolecznictwa w Kielcach. W kampanię promującą Publiczny Bank Krwi Pępowinowej zaangażowała się aktorka Katarzyna Cichopek-Hakiel, która sama skorzystała z oferty komercyjnego banku komórek. „Opcje są dwie. Albo pobrać próbkę, albo ją wylać, wyrzucić. Według mnie tutaj wybór jest oczywisty. Ale trzeba szerzyć tę wiedzę, bo wiele kobiet nie zdaje sobie sprawy z tego, że jest taka możliwość” – powiedziała PAP. Obecnie dzięki komórkom macierzystym leczone są m.in. nowotwory układu krwiotwórczego oraz wielu narządów, nienowotworowe choroby hematologiczne, choroby autoimmunologiczne oraz schorzenia dziedziczne.

PORTAL „ONET.PL”

Inwestycje w drogi, koleje i szpitale w kontrakcie dla Świętokrzyskiego

Inwestycje w drogi, koleje i szpitale znalazły się wśród projektów zgłoszonych przez samorząd województwa świętokrzyskiego w Kontrakcie Terytorialnym. Rząd podjął uchwałę ws. jego zatwierdzenia. Jak podało Centrum Informacyjne Rządu, Świętokrzyskie znalazło się w grupie siedmiu województw z zatwierdzonymi Kontraktami Terytorialnymi. Podczas wtorkowego posiedzenia Rady Ministrów podjęto uchwały ws. Kontraktów województw: lubuskiego, małopolskiego, opolskiego, dolnośląskiego, świętokrzyskiego, warmińsko-mazurskiego, zachodniopomorskiego. Kazimierz Kotowski z zarządu województwa świętokrzyskiego powiedział PAP, że szacunkowy koszt wszystkich projektów, które mają być realizowane w ramach kontraktu, wyniósł 10,4 mld zł – to 53 zadania na listach: podstawowej i warunkowej. Na liście podstawowej dokumentu znalazło się 15 projektów za 4,2 mld zł, wśród nich – jak podkreślił Kotowski – są "bardzo ważne" dla władz województwa inwestycyjne drogowe i kolejowe. To m.in.: budowa drogi ekspresowej S-7 Warszawa-Kraków na odcinku Skarżysko-Kamienna – Radom i od Jędrzejewa do granicy z woj. małopolskim, budowa obwodnicy Opatowa w ciągu drogi S-74 oraz obwodnicy Morawicy na drodze krajowej nr 73. Rozbudowywana ma być także droga wojewódzka nr 764 Kielce – Staszów, a przy większych miejscowościach wzdłuż tej trasy powstaną obwodnice. Wyremontowane mają być też linie kolejowe: nr 8 na odcinku Skarżysko-Kamienna – Kielce – Kozłów oraz linia nr 25: Sandomierz – Ostrowiec Świętokrzyski – Skarżysko. Lista zakłada także wsparcie projektów dotyczących ochrony środowiska, efektywności energetycznej, w tym termomodernizacji budynków oraz związanych z odnawialnymi źródłami energii. Zapisane tu zostały także projekty dotyczące zrównoważonego, ekologicznego miejskiego transportu, który zostaną ujęte w Zintegrowanych Inwestycjach Terytorialnych dla Kielc i okalających je gmin. Na liście podstawowej znalazły się także projekty dotyczące budowy szpitalnych oddziałów ratunkowych w Busku-Zdroju i w Kielcach. Z kolei lista warunkowa zawiera 38 zadań o wartości ok. 6,2 mld zł. Dotyczą one m.in.: rozbudowy dróg krajowych nr 42 i 9, budowy drogi S-74 Sulejów – Kielce – Opatów – Nisko i budowy łącznicy trasy kolejowej Kielce – Częstochowa z Centralną Magistralą Kolejową. Dwa kolejne projekty są związane z ochroną przeciwpowodziową okolic Połańca z uwzględnieniem zlewni rzeki Czarnej i wschodniej części Kanału Strumień oraz Sandomierza, z uwzględnieniem zlewni Opatówki i Koprzywianki.

PORTAL „ONET.PL”

Inwestycje w drogi, koleje i szpitale w kontrakcie dla Świętokrzyskiego

→ Na listę warunkową wpisano także przedsięwzięcia dotyczące remontu lub rozbudowy placówek kultury w regionie, takich jak: kieleckiego Teatru im. Stefana Żeromskiego, Parku Etnograficznego w Tokarni i Europejskiego Centrum Bajki w Pacanowie. Umieszczono tu również zadania związane z rozwojem szkolnictwa wyższego, przygotowywane m.in. przez Politechnikę Świętokrzyską. Wśród zadań związanych z ochroną zdrowia mają być realizowane projekty rozbudowy Świętokrzyskiego Centrum Onkologii i oddziałów szpitali prowadzonych przez samorząd wojewódzki, które już wypełniły lub mają szansę na wypełnienie wymogów zostania oddziałami klinicznymi, na potrzeby kształcenia lekarzy na Uniwersytecie Jana Kochanowskiego. Założono też rozbudowę i modernizację obiektów szpitalnych i rehabilitacyjnych w Busku-Zdroju oraz dalszy etap rozwoju Publicznego Banku Komórek Macierzystych przy Regionalnym Centrum Naukowo-Technologicznym w Podzamczu k. Chęcín. Jak mówił Kotowski, połowa wniosków zgłoszonych początkowo przez samorząd województwa, w wyniku negocjacji z Ministerstwem Infrastruktury i Rozwoju, nie znalazła się na liście podstawowej kontraktu. – Już na starcie zyskujemy plus, dzieląc się zadaniami i mając wstępne rozeznanie, które z nich mają szansę na realizację – oceniane jako strategiczne i na szczeblu centralnym i przez nas (...) Kontrakt umożliwia lepsze przygotowanie konkursów w naszym programie regionalnym – podsumował samorządowiec, zapytany o ocenę potrzeby tworzenia tego typu porozumień. Kontrakt Terytorialny będzie obowiązującym w latach 2014–2020 głównym porozumieniem rządu z samorządami ws. koordynowania dużych, priorytetowych dla regionów inwestycji. Ich finansowanie ma pochodzić z różnych źródeł, m.in. z regionalnych programów operacyjnych, zarządzanych na szczeblu krajowym programów unijnych i z budżetu państwa.

Joanna Gleńska-Olender: - Krew pępowinowa jest źródłem drogocennych komórek macierzystych. One pomagają w leczeniu

Rozmowa z **Joanną Gleńską-Olender**, kierownikiem Publicznego Banku Komórek Macierzystych w Podzamczu Chęcińskim.

Proszę powiedzieć, po co nam ten bank?

To odpowiedź na rezolucję Parlamentu Europejskiego nawołującą do dobrowolnego i nieodpłatnego dawstwa tkanek i komórek. Ma to ułatwić znalezienie odpowiednich dawców na terenie Europy i pomagać w ratowaniu życia. **Kto będzie płacił za pobieranie i przetrzymywanie krwi?**

Działalność publicznych banków finansowana jest ze środków publicznych, w przypadku Publicznego Banku Komórek Macierzystych - z budżetu województwa świętokrzyskiego. W publicznym banku krew jest deponowana bezpłatnie, co oznacza, że cały proces od pozyskania krwi, poprzez jej transport, preparatykę i przechowywanie, odbywa się nieodpłatnie.

Czym jest krew pępowinowa?

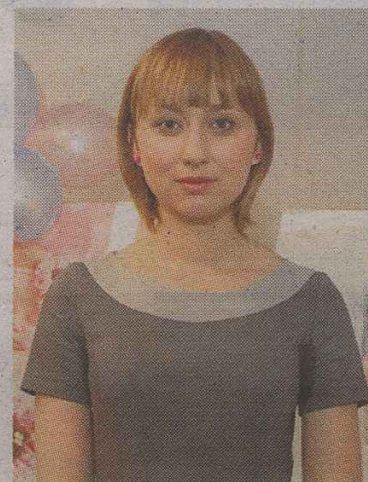
Jest to krew pozostająca w pępowinie i łożysku po narodzinach i odpepnieniu dziecka. Jest ona źródłem drogocennych komórek macierzystych. Zanim stwierdzono przydat-

ność krwi pępowinowej w medycynie, była ona traktowana jako zwykły odpad medyczny i wraz z łożyskiem trafiała do utylizacji, czyli zniszczenia. Dziś możemy ją przechowywać długoterminowo, nie tracąc przy tym jej największej wartości, czyli komórek macierzystych.

Co jest w nich tak niezwykłego? Komórki macierzyste posiadają ogromny potencjał do samoodnowy i namnażania. Jednocześnie wykazują zdolność do różnicowania się we wszystkie typy dojrzałych komórek. To właśnie z komórek macierzystych rozwijają się wszystkie części ludzkiego organizmu: skóra, mięśnie, kości, nerwy, komórki krwi.

Do czego są wykorzystywane?

Ich zastosowanie kliniczne jest coraz szersze. Obecnie z wykorzystaniem komórek macierzystych leczy się ponad 70 różnych schorzeń, m.in. nowotwory, choroby autoimmunologiczne i dziedziczne. Warto nadmienić, iż lista chorób/schorzeń leczona przy użyciu komórek macierzystych ciągle się wydłuża. Komórki macierzyste pozyskiwane z krwi pępowinowej są coraz częściej wykorzystywane w ośrodkach transplantacyjnych. W Stanach Zjedno-



FOT. LUKASZ ZARZYCKI

► **Joanna Gleńska-Olender: - Ten bank jest nam potrzebny.**

czonych przeprowadza się obecnie więcej zabiegów z użyciem komórek macierzystych z krwi pępowinowej niż tych pochodzących ze szpiku kostnego. Wynika to z niskiego ryzyka odrzucenia takiego przeszczepu.

Jak pozyskuje się krew pępowinową?

To krótki i przede wszystkim nieinwazyjny zabieg, który nie powoduje żadnych zagrożeń ani dla dziecka, ani dla matki. Wykonuje go wykwalifikowana położna tuż po odcięciu pępowiny i urodzeniu łożyska. Proces pozyskania polega na nakłuciu naczynia krwionośnego sznura pępowinowego (po uprzednim

odpepnieniu dziecka). Krew pępowinową pozyskuje się do specjalnego jałowego zestawu, który następnie jest zabezpieczony i transportowany do laboratorium Publicznego Banku Komórek Macierzystych. Warto zaznaczyć, iż krew pępowinowa może być pozyskiwana zarówno w przypadku porodu fizjologicznego, jak i cesarskiego cięcia, także przy ciążach mnogich.

Co potem się z nią dzieje?

Wyizolowanie frakcji leukocytarnej, będącej źródłem komórek macierzystych, odbywa się w pracowni preparatyki krwi pępowinowej. Cały ten proces jest w pełni zautomatyzowany. Ze 100 ml krwi otrzymujemy 25 ml z komórkami macierzystymi. Materiał przechowywany w parach ciekłego azotu do momentu pojawienia się informacji o zapotrzebowaniu na komórki macierzyste o odpowiadającej zgodności tkankowej.

Pierwsze pobrania nastąpią w grudniu, a kiedy zgromadzony tu materiał może być wykorzystany?

Wtedy, kiedy znajdzie się osoba go potrzebująca, może za pół roku. ●

LIDIA CICHOCKA

Piszą
o nas

Darmowy bank cennej krwi

● Mieszkańki województwa świętokrzyskiego mogą deponować za darmo krew pępowinową

● Pierwsze pobrania możliwe w grudniu tego roku w prawie wszystkich szpitalach w regionie

Świętokrzyskie

W Podzamczu Chęcińskim otwarto pierwszy w Polsce Publiczny Bank Krwi Pępowinowej.

Lidia Cichocka

cichocka@echodnia.eu

Bank krwi pępowinowej daje szansę na korzystanie z wyodrębnianych z tej krwi komórek macierzystych stosowanych dzisiaj do leczenia ponad 70 groźnych schorzeń, m.in. białaczki czy niedokrwistości.

Bank to wspólne dzieło Urzędu Marszałkowskiego, Uniwersytetu im. Jana Kochanowskiego, starostwa, szpitali, stacji krwiodawstwa oraz Regionalnego Centrum Naukowo-Technologicznego w Podzamczu Chęcińskim, na terenie którego się znajduje. - To projekt otwarty, którego pełnych możliwości jeszcze nie znamy - podkreślał Adam Jarubas, marszałek województwa.

Z banku będą mogły korzystać wszystkie mieszkanki województwa świętokrzyskiego, zdeponowanie krwi pępowinowej będzie dla nich bezpłatne. Współpracą z bankiem zainteresowane są niemal wszystkie szpitale w regionie, tylko jeden nie wyraził jeszcze

chęci udziału w projekcie. - Teraz musimy ruszać z akcją promującą oddawanie krwi pępowinowej - mówiła kierująca bankiem Joanna Głęńska-Olender. Ważne, by kobiety świadomie podejmowały taką decyzję, by o konsekwencjach tego kroku rozmawiali z nimi lekarze.

Pobranie krwi jest bezbolesne i absolutnie bezpieczne zarówno dla matki, jak i noworodka. Wyodrębnione z niej komórki macierzyste mogą być przechowywane bezterminowo i wykorzystywane do leczenia chorób nie tylko u osób spokrewnionych z dawcą. Tak jak w przypadku przeszczepów dane o zgodności genetycznej dostępne będą w ogólnodostępnej bazie. - W tej chwili możemy przyjąć 16 tysięcy próbek, ale w każdej chwili możemy zwiększyć pojemność - dodaje kierowniczka banku.

Twarzą kampanii promującej bank krwi pępowinowej jest Kasia Cichopek, mama dwójki dzieci, która także zdeponowała swoją krew w banku. - Namawiam inne mamy, by robiły podobnie, bo to najwspanialszy prezent, jaki można dać swojemu dziecku - mówi aktorka.

Pierwszą szansę na zdeponowanie krwi pępowinowej w publicznym banku będą miały panie, które urodzą w grudniu 2014 roku. ●



▶ Aktorka Kasia Cichopek namawia mamy, by tak jak ona oddały krew pępowinową.



▶ W spotkaniu uczestniczyli także Jerzy Stalmasiński, dyrektor Regionalnego Centrum Krwiodawstwa i Krwiolecznictwa (z lewej) oraz marszałek województwa Adam Jarubas.



▶ Profesor Jacek Semaniak, rektor Uniwersytetu Jana Kochanowskiego (z lewej) i profesor Wojciech Rokita, konsultant wojewódzki do spraw ginekologii i położnictwa.



Komórki macierzyste

Komórki macierzyste pochodzące z krwi pępowinowej wykorzystywane są do leczenia wielu groźnych chorób. Dzieje się tak dzięki możliwości przekształcania się komórek macierzystych w elementy krwi oraz układu immunologicznego, co pozwala na ich odbudowę.

Przy użyciu komórek macierzystych można skutecznie leczyć chłoniaki, białaczki i inne choroby nowotworowe. Komórki te wykorzystywane są również w transplantologii po leczeniu z wykorzystaniem chemioterapii i radioterapii, kiedy dochodzi do zniszczenia komórek nowotworowych i zdrowych komórek macierzystych występujących w szpiku.

Obecnie prowadzone są badania, a w niektórych przypadkach pierwsze zastosowania kliniczne nad użyciem tych komórek w procesach regeneracyjnych między innymi w terapii odbudowy blizn pozawałowych, leczeniu choroby Alzheimera, Parkinsona, udaru mózgu, stwardnienia rozsianego czy choćby cukrzycy. Naukowcy nie mają wątpliwości, że wykorzystywanie komórek macierzystych w przyszłości będzie coraz szersze i przełomowe.

FOT. LUKASZ ZARZYCKI

Piszą
o nas

Wyróżnienia dla szkół

● W Kielcach rozdano nagrody za wspieranie sportu szkolnego, które otrzymali przedstawiciele różnych instytucji, w tym samorządowych

Sport szkolny

Kamil Markiewicz
markiewicz@echodnia.eu

W Wojewódzkim Domu Kultury w Kielcach odbyło się spotkanie władarzy Wojewódzkiego Szkolnego Związku Sportowego z przedstawicielami szkół oraz samorządów lokalnych z naszego województwa.

Jego celem było wyróżnienie szkół za współzawodnictwo sportowe w roku szkolnym 2013/2014. Wśród szkół podstawowych zwyciężyła „jedyńka” z Sandomierza, wśród gimnazjów szkoła ze Strawczyna, natomiast wśród szkół ponadgimnazjalnych pierwsze miejsce zajął Zespół Szkół Ogólnokształcących Mistrzostwa Sportowego w Ostrowcu Świętokrzyskim. Medalami 60-lecia Szkolnego Związku Sportowego zostali uhonorowani marszałek województwa świętokrzyskiego Adam Jarubas oraz dyrektor Departamentu Promocji, Edukacji, Kultury, Sportu i Turystyki Urzędu Marszałkowskiego, Jacek Kowalczyk.

Wyróżnienie za wieloletnią pracę na rzecz sportu dzieci i młodzieży otrzymał Marian Barczewski z Wojewódzkiego Szkolnego Związku Sportowego. - Pracujemy cały rok, co daje efekty w postaci sukcesów sportowych. Mam nadzieję, że



► Wyróżnieni za współzawodnictwo sportowe w roku szkolnym 2013/2014 przez Wojewódzki Szkolny Związek Sportowy. Gala odbyła się w Wojewódzkim Domu Kultury w Kielcach.

w tym roku będzie ich więcej - mówiła Alicja Stradomska, prezes Wojewódzkiego Szkolnego Związku Sportowego.

Wyróżnione szkoły podstawowe: 1. Sandomierz, 2. 33 Kielce, 3. 1 Końskie, 4. 25 Kielce, 5. Rytwiany, 6. Falków, 7. Oleśnica, 8. 14 Ostrowiec Świętokrzyski.

Wyróżnione gimnazja: 1. Strawczyn, 2. 1 Końskie, 3. Polaniec, 4. Rytwiany, 5. Bodzentyn, 6. Turnin, 7. Kazimierza Wielka, 8. 1 Sandomierz.

Wyróżnione szkoły ponadgimnazjalne: 1. Zespół Szkół Ogólnokształcących Mistrzostwa Sportowego Ostrowiec Świętokrzyski, 2. Zespół Szkół Mechanicznych Kielce, 3. Zespół Szkół Polaniec, 4. II Liceum Ogólnokształcące Starachowice, 5. Zespół Szkół Ponadgimnazjalnych numer 1 Końskie, 6. I Liceum Ogólnokształcące Skarżysko-Kamienna, 7. VI Liceum Ogólnokształcące Kielce, 8. II Liceum Ogólnokształcące Końskie.

Wyróżnione jednostki samorządowe: miasto Kielce, gminy Sandomierz, Końskie, Rytwiany, Falków, Oleśnica, Ostrowiec Świętokrzyski, Strawczyn, Polaniec, Bodzentyn, Zagnańsk, Kazimierza Wielka, Daleszyce, Nowiny, starostwa powiatowe: Ostrowiec Świętokrzyski, Staszów, Końskie, Skarżysko-Kamienna oraz Starachowice.

Wyróżnienia za zasługi w rozwoju sportu dzieci i młodzieży otrzymali: Grzegorz Bieńwicki - kurator oświaty, Zbigniew Wojciechowski - wiceprezes Polskiego Związku Badmintonu, Maciej Solarz - prezes i Henryk Wilk - zastępca prezesa Kieleckiej Spółdzielni Mieszkaniowej, Radosław Pożoga i Jarosław Lelas - Powszechny Zakład Ubezpieczeń, Tadeusz Opala - dyrektor Zespołu Szkół Ogólnokształcących w Rytwianach, Rena Jankowska - dyrektor Szkoły Podstawowej numer 27 z Kielc, Marcin Buras i Mariusz Słabiak - za zdobycie złotego medalu w mistrzostwach Polski z drużyną chłopców w minipilce nożnej (Szkoła Podstawowa numer 27 Kielce), Wojciech

Jasno - dyrektor I Liceum Ogólnokształcącego w Końskich, Piotr Deszczyński - za zdobycie złotego medalu w mistrzostwach Polski chłopców w piłce ręcznej (I Liceum Ogólnokształcące Końskie), Jan Cedro - dyrektor Gimnazjum w Daleszycach, Marcin Wengorski - za zdobycie srebrnego medalu mistrzostw Polski w minipilce nożnej dziewcząt (Gimnazjum Daleszyce), Jadwiga Błaszczak - dyrektor Zespołu Placówek Oświatowych w Strawczynie, Aleksander Niwiński - za wywalczenie srebrnego medalu mistrzostw Polski w sztafecie 4x100 metrów (Gimnazjum Strawczyn), działacze Wojewódzkiego Szkolnego Związku Sportowego: Elżbieta Zawierucha, Janina Rożej, Grzegorz Wojciechowski, Piotr Piwoń, Andrzej Suskiewicz. ●

● Więcej na naszej stronie
Film i zdjęcia gali Wojewódzkiego Szkolnego Związku Sportowego na www.echodnia.eu/sport

FOT. KAMIL MARKIEWICZ

Piszą
o nas

Pierwszy taki publiczny bank oficjalnie otwarty. „To polisa na życie”

Od grudnia kobiety z województwa świętokrzyskiego, jako jedyne w Polsce, będą mogły za darmo przechowywać krew pępowinową. Wczoraj uroczyście zainaugurowano w Podzamczu Chęcińskim działalność pierwszego Publicznego Banku Komórek Macierzystych.

MARCIN SZTANDERA

- Nawet nie zdajemy sobie sprawy, jak dobrze są to zainwestowane pieniądze - podkreśla Wojciech Rokita, wojewódzki konsultant z zakresu położnictwa i ginekologii.

Bank komórek macierzystych znajduje się na terenie Regionalnego Centrum Naukowo-Technologicznego. Już od grudnia, w niemal każdym szpitalu w regionie, pacjentki będą mogły bezpłatnie oddawać krew pępowinową, która będzie tu przechowywana, a potem będzie mogła być używana także dla biorców niespokrewnionych. - Ten dzień przejdzie do historii regionu świętokrzyskiego. To z jednej strony polisa na życie, a w szerszej perspektywie zaplecze dla nowego kierunku medycznego na Uniwersytecie Jana Kochanowskiego - mówił marszałek Adam Jarubas.

Podczas uroczystości wielokrotnie podkreślano, jakie zalety ma od-

PAWEŁ MAŁECKI



Twarzą kampanii promującej Bank Komórek Macierzystych jest aktorka Katarzyna Cichopek-Hakiel, mama dwójki dzieci, która sama zdeponowała w banku krew pępowinową

dawanie krwi pępowinowej. Już teraz można leczyć za jej pomocą ok. 70 chorób, ale ta lista wciąż się wydłuża. Dlatego wiele osób decyduje się na pobór prywatny, co kosztuje nawet kilka tysięcy złotych. Z takiej możliwości skorzystała m.in. aktorka Katarzyna Cichopek-Hakiel, która promuje akcję. - Z mojej strony, jako mamy, to największy prezent, jaki mogłam dać moim dzieciom, chociaż mam nadzieję, że nigdy z niego nie skorzystamy. Jeśli jednak coś się wydarzy, mam świadomość, że zrobiłam wszystko, aby za-

bezpieczyć swoje dzieci. Przekazujemy dar życia nie tylko swoim dzieciom, ale innym ludziom - apelowała aktorka.

- W regionie mamy ok. 10 tys. porodów rocznie. Jeżeli pobierzemy krew od 70 procent, będziemy mieć jedną z bardziej znaczących baz w Europie - podkreślił Wojciech Rokita. ●

Więcej zdjęć i relacja
z inauguracji BKM na

kielce.gazeta.pl



Zeskanuj kod QR i przeczytaj przegląd prasy w Serwisie Biura Prasowego

PRZEGLĄD PRASY

6 listopada 2014 roku

Urząd Marszałkowski
Województwa Świętokrzyskiego w Kielcach
Biuro Prasowe
tel. (41) 342-13-45; fax. (41) 344-60-46
rzecznik prasowy tel. (41) 342-17-54
biuro.prasowe@sejmik.kielce.pl

Piszą o nas

SERWIS INTERNETOWY RADIA „KIELCE”

Marka Green Velo będzie promowana w Polsce i za granicą

Prezentacja Wschodniego Szlaku Rowerowego "Green Velo" podczas światowej wystawy EXPO w Mediolanie, druk wydawnictw, promujących trasę oraz wielki debiut stoiska targowego podczas listopadowych targów turystycznych TT Warsaw w stolicy – to najbliższe plany Regionalnej Organizacji Turystycznej Województwa Świętokrzyskiego, związane z promocją marki Green Velo w przyszłym roku. Prezes ROT, Jacek Kowalczyk poinformował, że szlak rowerowy Green Velo zaprezentowany zostanie na przyszłorocznej wystawie EXPO w Mediolanie zaraz na początku tej imprezy, w maju. To bardzo dobry moment na promocję szlaku, także dla turystów zagranicznych – uważa. Dobiegają końca prace nad spotami, promującymi szlak, 2-minutowym filmem oraz billboardem. Będą one gotowe pod koniec listopada na targi TT Warsaw w stolicy, gdzie odbędzie się debiut stoiska, dedykowanego tej nowej marce turystycznej. Szlak Rowerowy "Green Velo" przebiega przez 5 województw Polski Wschodniej. Ma 2 tysiące kilometrów, w województwie świętokrzyskim niecałe 200.

Piszą o nas

SERWIS INTERNETOWY RADIA „KIELCE”

Grzegorz Świercz o programie na rzecz osób starszych

Aktywizację emerytów i rencistów, zapobieganie wykluczeniu cyfrowemu, lepszą dostępność do opieki medycznej i rehabilitacji zakłada opracowany przez samorząd województwa program na rzecz osób starszych, który ma być realizowany do 2020 roku. Jak powiedział wicemarszałek Grzegorz Świercz – konkretne inicjatywy i pomysły mają pochodzić od gmin i organizacji pozarządowych, a finansowanie z programów pomocowych Unii Europejskiej. Jak dodał gość Radia Kielce, badania demograficzne wskazują, że społeczeństwo starzeje się i z każdym rokiem przybywa osób które już zakończyły karierę zawodową. Programy realizowane przez organizacje pozarządowe i samorządy muszą dać im zajęcie i poczucie, że nie pozostają na marginesie społeczeństwa. To z jednej strony lepsza opieka medyczna i rehabilitacyjna a z drugiej, możliwość aktywnego działania. Strategia przewiduje tworzenie takich instytucji jak: uniwersytety trzeciego wieku, kluby seniora ale także spółdzielni socjalnych, które mogą wykorzystywać doświadczenie starszych osób, dając im jednocześnie możliwość dorobienia do emerytury. Wyzwaniem jest także zapobieganie wykluczeniu cyfrowemu tej grupy. W tym celu organizowane będą szkolenia dla osób, które będą mogły nauczyć się korzystania z komputera i Internetu.

Piszą o nas

SERWIS INTERNETOWY RADIA „KIELCE”
Vive będzie promować region w Katarze

Vive Tauron Kielce otrzyma kolejną dotację w ramach projektu „Gramy Razem”. Do klubowej kasy do końca 2015 roku wpłynie 550 tysięcy złotych z unijnej dotacji przekazanej przez Urząd Marszałkowski. Część tej kwoty zostanie przeznaczona na promocję regionu podczas przyszłorocznych mistrzostw świata w piłce ręcznej w Katarze. To bardzo bogaty rynek, a miejscowi interesują się szczypiorniakiem. Na trybunach zasiądzie wielu kibiców, w tym lokalni biznesmeni, będziemy chcieli to wykorzystać w nawiązaniu nowych kontaktów gospodarczych, wyjaśnia prezes Vive Tauronu Bertus Servaas. Kieleccy zawodnicy będą promować, między innymi, świętokrzyskie uzdrowiska Busko Zdrój i Solec Zdrój oraz sadownicze obszary wokół Sandomierza, zdradza marszałek województwa Adam Jarubas. Do tej pory, podczas trwającej 4 lata współpracy do kasy Vive Tauronu w ramach projektu „Gramy Razem” wpłynęło już 10 milionów złotych z unijnych dotacji.

PORTAL „ONET.PL”

Plan wspólnej promocji ścieżek rowerowych w pięciu województwach

Regionalna Organizacja Turystyczna Województwa Świętokrzyskiego zaprezentowała w środę plany promocji 2 tys. km ścieżek rowerowych przebiegających przez pięć województw. 25 mln zł trafi m.in. na spoty telewizyjne, prezentacje na targach i portal internetowy. Regionalna Organizacja Turystyczna Woj. Świętokrzyskiego (ROTWS) zajmuje się promocją całości projektu Wschodniego Szlaku Rowerowego w pięciu województwach (świętokrzyskie, warmińsko-mazurskie, podlaskie, lubelskie, podkarpackie). Na ten cel przewidziano ok. 24 mln zł. Pierwsze fragmenty szlaku będą gotowe w czerwcu 2015 r. – wiosną, jeszcze przed sezonem rowerowym, ukaże się spot telewizyjny promujący szlak; zdjęcia do niego już zostały nakręcone latem – powiedział podczas śródowej konferencji prezes ROT WS Jacek Kowalczyk. Powstanie m.in. 45-sekundowy spot telewizyjny oraz pięć spotów regionalnych. – Do tego planujemy dwuminutowy film – zaznaczył Kowalczyk. Jak podała ROTWS, dobiegają końca prace związane z montażem i udźwiękowieniem reklam. Województwa ustaliły, że podczas wystaw targowych będą promowały się wspólnie, pod jednym logotypem i na jednym stoisku. – Debiut zaplanowaliśmy na 27 listopada na jednych z największych targach turystycznych w kraju, TT Warsaw – poinformował Kowalczyk. Regiony nie zamierzają się ograniczać wyłącznie do krajowych wystaw. – Pojedziemy wspólnie na jedną z największych tego typu imprez na świecie – targi ITB (Berlin – PAP), a także do Utrechtu (Holandia), ponieważ rynek Beneluksu jest rynkiem docelowym, tam turystyka rowerowa jest bardzo popularna – zaznaczył Kowalczyk. Regiony rozważają także udział w wystawie turystycznej we Lwowie. Wschodni Szlak Rowerowy promowany będzie także podczas Wystawy Światowej "Expo 2015" w Mediolanie. →

PORTAL „ONET.PL”

Plan wspólnej promocji ścieżek rowerowych w pięciu województwach

– Odbędzie się to w bloku wydarzeń dla turystyki, zaplanowanym na maj przyszłego roku, czyli niedługo po inauguracji wystawy – wyjaśnił Kowalczyk. W ramach działań promocyjnych powstanie m.in. portal internetowy, a także 2 mln egzemplarzy przewodników, map i folderów na temat szlaku. Zaplanowano także uruchomienie „banku wizerunków” dla mediów, czyli bazę setek zdjęć wykonanych na szlaku. W maju ogłoszono, że szlak rowerowy będzie występował pod marką "Green Velo". Logotypem jest różnokolorowa litera "w" zbudowana z elementów rowerowego łańcucha. Hasłem promocyjnym będzie "Łańcuch atrakcji". Projekt zakłada także utworzenie wzdłuż trasy 220 tzw. miejsc obsługi rowerzystów z toaletami, punktami gastronomicznymi i punktami informacyjnymi. Jak poinformował w środę dziennikarzy kierownik projektu tras rowerowych Grzegorz Szczęsny, szlak zostanie podzielony na 12 tematycznych "królestw", np. "Dolina Bugu", "Mazury Północne" czy "Góry Świętokrzyskie". – Dzięki temu łatwiej nam będzie promować poszczególne fragmenty szlaku – podkreślił Szczęsny. Wokół szlaku mają powstawać m.in. miejsca noclegowe czy punkty serwisowe dla rowerów. W ten sposób "Green Velo" będzie napędzał lokalną gospodarkę i rynek pracy. Całkowity koszt przedsięwzięcia zamknie się kwotą 274 mln zł, z czego znaczna część będzie pochodziła z Programu Operacyjnego "Rozwój Polski Wschodniej". Planowana łączna długość szlaku wynosi 1980 km, z czego przez woj. warmińsko-mazurskie będzie przebiegało 415,9 km, podlaskie – 594,9 km, lubelskie – 353,6 km, świętokrzyskie – 195,9 km i podkarpackie – 451,1 km. Turyści będą mogli skorzystać z niektórych odcinków tras w czerwcu przyszłego roku. Cały szlak ma być gotowy do grudnia 2015 r.

PORTAL „ONET.PL”

Radom obawia się kolejowej inwestycji w Świętokrzyskiem

Władze Radomia obawiają się, że budowa łącznicy kolejowej, która połączy Kielce z Warszawą zagrozi realizacji długo oczekiwanej przez mieszkańców Radomia modernizacji linii kolejowej z tego miasta do stolicy. Według resortu infrastruktury inwestycje nie wykluczają się wzajemnie. Łącznica kolejowa umożliwiająca połączenie trasy Kielce – Częstochowa z Centralną Magistralą Kolejową ma powstać do 2017 roku. Inwestycja ma zapewnić szybsze połączenie Kielc z Warszawą; podróż ma trwać około 2 godzin i 35 minut. Obecnie bezpośrednim pociągiem z Kielc do Warszawy, ale przez Radom, jedzie się ponad 3 godziny. Czas przejazdu na tej trasie ma się skrócić dopiero w 2020 roku, kiedy zakończy się modernizacja linii kolejowej nr 8 z Radomia do Warszawy. Władze Radomia obawiają się, że budowa łącznicy kolejowej w woj. świętokrzyskim zagrozi realizacji długo oczekiwanej przez mieszkańców Radomia modernizacji linii kolejowej z tego miasta do stolicy. – Po wybudowaniu łącznicy Kielc z Centralną Magistralą Kolejową, już tylko Radomiowi zależy będzie na szybkim remoncie linii nr 8, a wówczas w PKP lub w ministerstwie ktoś może dojść do wniosku, że dla samego Radomia nie opłaca się realizować modernizacji trasy kolejowej do stolicy – powiedział w środę na konferencji prasowej Kosztowniak. W ocenie prezydenta Radomia, po wybudowaniu łącznicy przewoźnicy kolejowi przekierują znaczną część swoich połączeń Kielce–Warszawa–Kielce na CMK. – Radom w oczywisty sposób utraci dotychczasowe połączenia nie tylko z Kielcami, Skarżyskiem–Kamienną, ale także z Warszawą i innymi miejscowościami leżącymi przy trasie – mówił Kosztowniak. Według niego, powstanie połączenia kolejowego z Kielc do Warszawy, z ominięciem Radomia, spowoduje "dalszą degradację regionu radomskiego". Rzecznik prasowy Ministerstwa Infrastruktury i Rozwoju Piotr Popa poinformował w środę, że linia nr 8 oraz CMK mają odmienny charakter pod względem relacji pociągów. – Są to linie komplementarne, a nie wykluczające się – zapewnił. Obaw władz Radomia nie podziela także członek zarządu województwa świętokrzyskiego Jan Maćkowiak, który zabiegał o budowę połączenia w Czarncy pod Włoszczową; Maćkowiak jako kandydat PO startuje w wyborach na prezydenta leżącego przy linii nr 8 Skarżyska–Kamiennej. – Jestem przekonany, że obie inwestycje – łącznica z CMK w Czarncy oraz linia kolejowa nr 8 (przez Skarżysko i Radom) są potrzebne i konieczne – powiedział w środę Maćkowiak. Według niego obie inwestycje "są komplementarne i nie są do siebie w opozycji".

PORTAL „ONET.PL”

Radom obawia się kolejowej inwestycji w Świętokrzyskiem

– Tym bardziej, że »ósemka« – według planów PKP PLK – będzie remontowana jeszcze co najmniej kilka lat. Mamy szansę wybudować łącznicę w krótszym czasie i na pewno, na czas remontu linii nr 8, będzie ona alternatywą – ocenił. Zdaniem Maćkowiaka nawet po zakończeniu inwestycji na tzw. starej trasie przez Radom, obie linie będą się uzupełniały. – Na pewno dla mieszkańców zachodniej części Świętokrzyskiego do Warszawy bliżej będzie CMK-ą, a dla mieszkańców Kielc czy Skarżyska bliżej będzie przez linię nr 8 – podkreślił. Wiceminister infrastruktury i rozwoju Zbigniew Klepacki w ubiegłym tygodniu powiedział w Kielcach, że planowana łącznica kolejowa "jest inwestycją o tyle istotną, że tworzy alternatywną drogę połączenia kolejowego Kielc z Warszawą". Pod Czarncą (gmina Włoszczowa) krzyżuje się linia Kielce – Częstochowa z Centralną Magistralą Kolejową łączącą Warszawę z Górnym Śląskiem oraz Krakowem. Szacuje się, że inwestycja będzie kosztowała około 42 mln zł. Obecnie PKP PLK wspólnie z samorządem województwa świętokrzyskiego finalizują jej studium wykonalności. Inwestycja ma się zakończyć w 2017 r. Z kolei wyczekiwana od lat przez radomian dojeżdżających do pracy w stolicy modernizacja linii kolejowej nr 8 z Radomia do Warszawy jest opóźniona w stosunku do wcześniejszych planów o dwa lata; obecnie jej finał planowany jest na 2020 r. Inwestycję podzielono na kilka etapów. Największy problem stanowi odcinek z Warszawy Czachówek do Radomia. Ze względu na duże opóźnienia, PKP odstąpiło od umowy z projektantem modernizacji na tym odcinku. Procedurę trzeba będzie powtórzyć od nowa. Trwają natomiast już prace przy budowie systemu sterowania ruchem kolejowym na całej trasie z Radomia do Warszawy. Do końca roku ma być podpisana umowa z wykonawcą prac na odcinku Warszawa Okęcie – Warszawa Czachówek (roboty potrwać dwadzieścia miesięcy). Wkrótce ma się też rozpocząć modernizacja stacji kolejowej w Radomiu.

Piszą
o nas

Zagrają razem ze Świętokrzyskim nawet w Katarze

Piłka ręczna

Mistrz Polski piłkarzy ręcznych, Vive Tauron Kielce, rozszerza realizowany od 2010 roku projekt „Gramy Razem dla Świętokrzyskiego”.

O nowych obszarach współpracy poinformowano podczas konferencji prasowej, w której oprócz zarządu klubu - Bertusa Servaasa, Tadeusza Dziedzica i Mariana Urbana, wziął udział marszałek województwa świętokrzyskiego, Adam Jarubas oraz przedstawiciele sektorów, które będzie promował klub.

Nowymi są turystyka uzdrowska, sadownictwo i przetwórstwo owocowo-warzywne oraz porcelana z Ćmielowa i stadnina koni w Michałowie. Promocja będzie prowadzona między innymi podczas styczniowych mistrzostw świata w Katarze, a klub dostanie na projekt dodatkowe 550 tysięcy złotych.

- Klub znakomicie promuje region świętokrzyski. Podjęto wiele działań, które rozślawiają nasz region w Polsce i Europie. Warto kontynuować to działanie - powiedział Adam Jarubas. ●



► Zarząd Vive Tauronu i marszałek województwa Adam Jarubas (pierwszy z prawej) poinformowali o rozszerzeniu projektu.

Piszą
o nas

Będą promować w Katarze

Vive Tauron Kielce rozszerza współpracę z urzędem marszałkowskim w ramach projektu „Gramy Razem dla Świętokrzyskiego”.

Klub będzie promował nasz region m.in. na mistrzostwach świata w Katarze, a dostał na to dodatkowe 550 tys. zł.

PAWEŁ MATYS

PIŁKA RĘCZNA. W ramach projektu kielecki klub w najbliższym czasie ma promować głównie gospodarkę naszego regionu. Nacisk promocyjny ma być położony na sektor turystyki uzdrowiskowej (Busko-Zdrój i Solec-Zdrój), sadownictwo i przetwórstwo owocowo-warzywne oraz tereny inwestycyjne: m.in. Targi Kielce. - Klub w ostatnich czterech latach pokazał, że wspinał

Jacek Kowalczyk prezes ROT

To rozszerzenie programu, który już jest realizowany, o część stricte gospodarczą, a głównym kanałem mają być mistrzostwa w Katarze. W praktyce ma on polegać m.in. na publikacji spotów gospodarczych w jednej z telewizji przed transmisją meczów. Na miejscu będzie też oczywiście stoisko z promowanymi

promuje region świętokrzyski i warto to działanie wciąż kontynuować. Dziś zaprosiliśmy do projektu nowych partnerów. Szukamy nowej przestrzeni i jeszcze większego wykorzystania olbrzymiego potencjału klubu Vive Tauron Kielce - mówił na wczorajszej konferencji prasowej Adam Jarubas, marszałek województwa świętokrzyskiego.

- Cieszymy się, że dalej będziemy promować Świętokrzyskie. Słowa uznania o naszych projektach słyszę za granicą bardzo często, m.in. od takich klubów jak FC Barcelona czy Paris Saint-Germain - dodał Bertus Servaas, prezes Vive Tauron Kielce.

Projekt „Gramy Razem Dla Świętokrzyskiego” realizowany jest już od czterech lat. Promocja naszego regionu odbywała się już m.in. na mistrzostwach Europy w Serbii oraz w Danii (2012 i 2014) oraz na mundialu w Hiszpanii (2013). Teraz Vive Tauron Kielce ma promować region na przyszłorocznych mistrzostwach świata w Katarze. W tym celu klub dostanie dodatkowe 550 tys. zł dofinansowania do kosztów kwalifikowanych. Dotychczas podczas czteroletniej współpr

produktami, które - żeby ocieplić ich wizerunek - powinny być uzupełnione o wydawnictwa w języku arabskim. Materiały promocyjne ma przygotowywać też telewizja klubu i udostępniać je innym telewizjom. Kolejnym ciekawym elementem jest promocja „business to business”. To głównie zadanie prezesa Servaasa, który jest przedsiębiorcą działającym na tym terenie, i właśnie swoich partnerów biznesowych będzie

cy kielecki klub dostał z unijnych dotacji prawie 10 mln zł.

Tymczasem Vive Tauron Kielce znalazło się w gronie nowo powstałego Polskiego Związku Pracodawców Klubów Sportowych. Jest to organizacja, która ma na celu poprawienie warunków prowadzenia klubów sportowych w naszym kraju. Oprócz kieleczan znaleźli się w tym gronie m.in. dwa kluby piłkarskie: Legia Warszawa i GKS Bełchatów, jak również Stelmet Zielona Góra, Trefl Sopot (oba koszykówka), Skra Bełchatów, Lotos Trefl Gdańsk, Atom Trefl Sopot (wszystkie siatkówka) i piłkarze ręczni Orlen Wisły Płock. W składzie rady nadzorczej Związku Pracodawców Klubów Sportowych znalazł się m.in. Servaas.

- Chcemy walczyć o normalne, dodatkowe prawa tylko dla sportowców. Mamy nadzieję, że w naszym gronie będzie coraz więcej klubów i również dzięki temu będziemy mieć większy lobbying w Ministerstwie Sportu - mówi sternik mistrzów Polski.

Związek Pracodawców Klubów Sportowych wstąpił już do Konfederacji Lewiatan, najsilniejszej polskiej organizacji prywatnego biznesu. ●

bezpośrednio zachęcał do współpracy np. z uzdrowiskami czy sadownikami. Również poszczególni zawodnicy, chociaż będą występować w swoich drużynach narodowych, powinni mówić, że grają dla regionu świętokrzyskiego czy pozytywnie mówić o swoim klubie. Klub ma też zabrać ze sobą przedstawicieli promowanych branż i promować je także po mistrzostwach, bo projekt trwa do końca 2015 roku. ● MARC

Piszą
o nas

Kontrakt zaakceptowany, czas na krajową „73”

Rząd zaakceptował kontrakt terytorialny na lata 2014-2020. To już pewne, że w tym czasie będzie wybudowany m.in. podmiejski odcinek drogi krajowej nr 73, cała „siódemka” oraz obwodnice Opatowa i Ostrowca.

- Nareszcie odetchniemy - cieszył się w środę wójt Morawicy.

MARCIN SZTANDERA

Uchwałę akceptującą kontrakty dla siedmiu województw rząd przyjął na wtorkowym posiedzeniu. W środę o takiej decyzji na konferencji prasowej zwolanej w Bilczy poinformowała Marzena Okła-Drewnowicz, szefowa świętokrzyskiej PO. Bilcza to jedna z miejscowości, przez którą prowadzi zatłoczona droga 73. Od kilku lat trwają starania o jej budowę, razem z obwodnicą Morawicy. - Teraz ta inwestycja będzie zrealizowana w ramach kontraktu wojewódzkiego - zapewnia Okła-Drewno-



Posłowie PO przekonywali w Bilczy, że inwestycje zapisane w kontrakcie to efekt ich długich zabiegów. O zbliżających się wyborach mowy nie było

wicz. Długo dziękowała obecnym na konferencji m.in. posłowi Lucjanowi Pietrzcykowi, Grzegorzowi Świtowi, szefowi komitetu wspierającego budowę drogi, wójtowi Morawicy Marianowi Burasowi, a także mediom. M.in. „Gazeta Wyborcza” i „Radio Kielce” były organizatorem zbierania podpisów pod petycją w tej sprawie.

Inwestycja ma kosztować 151 mln zł, z czego 85 proc. ma pochodzić ze środków unijnych. - To nie będzie tylko oddech dla mieszkańców, którzy

teraz stoją w korkach, ale i szansa na rozwój dla naszej gminy. Mamy kilkadziesiąt terenów inwestycyjnych w strefie ekonomicznej, ale problemem był brak dojazdu - mówi wójt Buras.

Kontrakt wojewódzki zawiera w sumie 53 zadania o wartości 10,4 mld zł. Są one rozbite na listę podstawową i warunkową. Na tej pierwszej znalazło się 15 projektów za 4,2 mld zł. To przede wszystkim budowa dróg: brakujących odcinków „siódemki”, roz-

budowa drogi wojewódzkiej 764 Kielce - Staszów z obwodnicą Sukowa, Daleszyc, Ocieseków i Staszowa, obwodnica Opatowa na drodze nr 74, budowa brakującego fragmentu obwodnicy Ostrowca Świętokrzyskiego. Na kolejnych pozycjach jest modernizacja linii kolejowej nr 8 Skarżysko - Kielce - Kozłów oraz linii 25.

Trzy projekty będą realizowane w ramach zintegrowanych inwestycji terytorialnych dla Kielc i 11 gmin okalających. - Chodzi np. o wsparcie ekologicznego transportu poprzez wymianę autobusów i rozwój infrastruktury komunikacyjnej - tłumaczy Kazimierz Kotowski, członek zarządu województwa świętokrzyskiego. Kolejny projekt w ramach ZIT dotyczy poprawy efektywności energetycznej, m.in. przez termomodernizację oraz wsparcie przedsięwzięć dotyczących sieci ciepłowniczych.

Na liście podstawowej kontraktu wojewódzkiego jest też wsparcie dla „regionalnych agend naukowo-badawczych”, budowy SOR w szpitalu w Busku i Szpitalu Kieleckim oraz termomodernizacja państwowych placówek szkolnictwa artystycznego.

Lista warunkowa zawiera 38 zadań o wartości ok. 6,2 mld zł. - Realizacja inwestycji warunkowych jest uzależniona od dostępności środków. Mogą to być np. pieniądze

z RPO i wpisaliśmy tam m.in. inwestycje wojewódzkie, żeby mieć dodatkowy argument podczas negocjacji RPO z Komisją Europejską - tłumaczy Kazimierz Kotowski.

Na liście jest m.in. długo zapowiadana rozbudowa dróg krajowych nr 42 i 9, budowa drogi S-74 na całym odcinku, budowa obwodnicy Radkowiec i Brzeziny na drodze wojewódzkiej nr 763, rozbudowa drogi 762 od Chęciny do Małogoszcza oraz drogi 745 w Małostowie. Zaplanowano też modernizację linii kolejowej nr 25 Skarżysko - Końskie i budowę łącznicy z Centralną Magistralą Kolejową koło Czarnicy. Sporo ma też dzieć się w placówkach kultury. Zapowiedziano modernizację lub rozbudowę m.in. Teatru im. Stefana Żeromskiego, muzeum w Wiślicy, skansenu w Tokarni i Europejskiego Centrum Bajki w Pacanowie. Umieszczono także zadania związane z rozwojem Politechniki Świętokrzyskiej, Świętokrzyskiego Centrum Onkologii czy Regionalnego Centrum Naukowo-Technologicznego w Podzamczu.

- Kontrakt trafi jeszcze do centrum legislacyjnego rządu i do akceptacji przez zarząd województwa. Liczę, że nastąpi to jak najszybciej i cieszę się, że te żmudne negocjacje wreszcie zmierzają do końca - zaznacza Kazimierz Kotowski. ●

Piszą
o nas

Marszałek pyta przedsiębiorców, na co chcą unijne pieniądze

Urząd marszałkowski zbiera informacje od przedsiębiorców, o dofinansowanie jakich projektów zamierzają ubiegać się z Regionalnego Programu Operacyjnego na lata 2014-2020. - Pytaliśmy już o to kilka miesięcy temu, wpłynęło około 150 propozycji od przedsiębiorców. To zbyt mała grupa, potrzebujemy większej - mówi Grzegorz Orawiec, dyrektor departamentu polityki regionalnej w urzędzie marszałkowskim.

Dodaje, że zebrane informacje pomogą przy planowaniu ogłaszania naboru wniosków i mogą zostać wykorzystane podczas negocjacji nowego RPO z Komisją Europejską. - Komisja chce, aby większa część pomocy była udzielana w formie zwrotnej. My jesteśmy za tym, żeby dominowały dotacje. Przedsiębiorcy mogą nam dostarczyć argumentów do negocjacji - podkreśla dyrektor Orawiec.

Prowadzący działalność gospodarczą pytani są nie tylko o to, jakie

tw. twarde inwestycje planują, ale również czy zamierzają pozyskiwać pieniądze na cele edukacyjno-szkoleniowe. Informacje są zbierane na elektronicznym formularzu, który znaleźć można w zakładce RPO na stronie internetowej urzędu marszałkowskiego.

Zarząd województwa zastrzega, że przekazane tą drogą propozycje projektów mają jedynie charakter informacyjny i nie stanowią żadnego zobowiązania do ich finansowania. © JAK



Zeskanuj kod QR i przeczytaj przegląd prasy w Serwisie Biura Prasowego

PRZEGLĄD PRASY

7 listopada 2014 roku

Urząd Marszałkowski
Województwa Świętokrzyskiego w Kielcach
Biuro Prasowe
tel. (41) 342-13-45; fax. (41) 344-60-46
rzecznik prasowy tel. (41) 342-17-54
biuro.prasowe@sejmik.kielce.pl

Piszą o nas

SERWIS INTERNETOWY RADIA „KIELCE”

ŚCO będzie wykonywać autologiczne przeszczepy szpiku

W Świętokrzyskim Centrum Onkologii będą mogły być wykonywane tzw. autologiczne przeszczepy szpiku kostnego, który potem będzie służył pacjentowi w jego procesie rehabilitacji i powrocie do zdrowia. Dotychczas osoba, u której zdiagnozowano nowotwór poddawana była chemioterapii dostosowanej do układu odpornościowego, nie zawsze pozwalającej na całkowite zwalczenie choroby. Możliwość pobrania i wszczepienia szpiku umożliwia zastosowanie bardziej agresywnego składu chemicznego, który w normalnej sytuacji doprowadziłby nie tylko do wyeliminowania nowotworu ale i śmierci pacjenta. Auto przeszczep pozwala bowiem po wyeliminowaniu komórek rakowych, na odbudowanie układu immunologicznego wyjaśnia dyrektor Świętokrzyskiego Centrum Onkologii, dr Stanisław Gózdź. Dotychczas pacjenci na takie zabiegi musieli jeździć do innych klinik, m.in. do Lublina, Warszawy, Gliwic i Poznania. Przetrzymany szpiku zajmowało się będzie Regionalne Centrum Krwiodawstwa i Krwiolecznictwa w Kielcach. Kolejnym krokiem będzie uzyskanie przez ŚCO akredytacji od Ministra Zdrowia na wykonywanie przeszczepów od dawców spokrewnionych i niespokrewnionych. Możliwe to będzie kiedy w centrum wykonanych zostanie 40 autologicznych przeszczepów szpiku kostnego.



Piszą o nas

SERWIS INTERNETOWY ZWIĄZKU WOJEWÓDZTW RP *Samowystarczalny dom wybudowano w Podzamczu*

W Podzamczu zakończyła się budowa jedyne w Polsce autonomicznego domu. Jest on samowystarczalny pod względem produkowania ciepła i prądu oraz odzyskiwania wody. Budynek obejrzeli marszałek Adam Jarubas i prezes Świętokrzyskiego Centrum Innowacji i Transferu Technologii Łukasz Bilski. To eksperymentalny obiekt, który ma celu pokazać, że innowacyjne i ekologiczne rozwiązania w zasobach budownictwa jednorodzinne są możliwe. Ten jedyny w Polsce dom znajduje się obok Centrum Nauki i Świętokrzyskiego Biobanku. Zrealizowany został przez Świętokrzyskie Centrum Innowacji i Transferu Technologii, które współpracowało z Instytutem Budownictwa Autonomicznego Wahlberg i Spółka. Poprzez wykorzystanie innowacyjnych rozwiązań w budynku w domu będzie możliwe ograniczenie zużycia energii. Dodatkowo z tych rozwiązań mogą czerpać chętni, którzy sami będą chcieli je zastosować, a naukowcom z Politechniki Świętokrzyskiej będzie on służył do badań i eksperymentów. – Budynek jest odpowiedzią na wyzwania współczesnego świata. Jest dowodem na to, że energetyczna efektywność jest możliwa – mówił marszałek Adam Jarubas. Dom został wybudowany tak jakby miał służyć 4-osobowej rodzinie, a jego głównym celem są niskie koszty eksploatacji. Wzniesiono go w ramach projektu: „Budowa domu autonomicznego w Podzamczu k/Chęciny na potrzeby badania efektywności energetycznej dla rozwoju Regionu Świętokrzyskiego w zakresie specjalizacji Efektywnego Wykorzystania Energii”. Inwestycja współfinansowana była przez Unię Europejską ze środków Europejskiego Funduszu Rozwoju Regionalnego (EFRR) w ramach Programu Operacyjnego Województwa Świętokrzyskiego na lata 2007–2013.

Nowy szpital dla dzieci

● Wszystkie oddziały są nowoczesne i komfortowe. Zostaną wyposażone w sprzęt najwyższej klasy

● Mali pacjenci będą mogli być leczeni w nowej placówce już od początku przyszłego roku

Kielce

Nowo wybudowane oddziały Szpitala Dziecięcego połączone z Wojewódzkim Szpitalem Zespolonym wkrótce przyjmą pacjentów.

Iwona Rojek
rojek@echodnia.eu

Robiąca wrażenie inwestycja została wykonana w ekspresowym tempie, w ciągu roku.

- Budowa jest na etapie zakończenia, 17 grudnia odbędzie się jej kompletny odbiór - informował Jan Gierada, dyrektor szpitala. - Wszystko zostało zrealizowane w terminie, dzięki wsparciu marszałka Adama Jarubasa, dzięki czemu za okazane mi zaufanie i zlecenie tej inwestycji oraz firmie Anna-Bud, nie było najmniejszych opóźnień. To jedna z najnowocześniejszych placówek w Polsce. Mamy najwyższej klasy sprzęt, świetnie wyposażone sale operacyjne, przyjazną kolorystykę pomieszczeń. Dzieci są naszym priorytetem i nie wyobrażamy sobie tego, żeby nadal mogły

leczyć się w takich warunkach jak do tej pory. W najbliższym czasie będziemy wyposażać pomieszczenia, wszystko będzie zapięte na ostatni guzik. Marszałek Adam Jaruba pogratulował dyrektorowi Janowi Gieradzie za perfekcyjne wykonanie tej inwestycji, tak zresztą jak wszystkich poprzednich. - Był nie tylko dyrektorem szpitala, ale i dogląającym inspektorem wszystkich budów, a wicedyrektor Andrzej Domański pilnował każdej śrubki - podkreślił marszałek. Dzięki takiemu zaangażowaniu dyrektora Gierady wszystko idzie zgodnie z planem i nigdy nie ma żadnych potknięć. Kubatura prezentuje się wspaniale. Pochwalony został też Dariusz Kołodziej, kierownik budowy. - Staraliśmy się pracować jak najlepiej i szybko - informował kierownik. - Zawsze na placu budowy było około 150 pracowników. Ale to, że została ona w tak ekspresowym tempie wykonana, to też zasługa bardzo dobrze przygotowanego projektu, całego przedsięwzięcia i tego, że do pracy przyzięliśmy najszybciej jak tylko się dało.



► Dyrektor Jan Gierada wraz z kierownikiem budowy Dariuszem Kołodziejem oraz dyrektorem Włodzimierzem Wielgusem oprowadzają marszałka Adama Jarubasa po nowym szpitalu.

Po krótkiej konferencji prasowej odbyło się zwiedzanie nowo wybudowanych pomieszczeń. - Sale operacyjne są już częściowo wyposażone - informował dyrektor Gierada.

- Na tym negatoskopie będzie można od razu na miejscu oglądać zdjęcia. Sale do prze-

prowadzania operacji są duże - jedna ma 50, a druga 52 metry, oddział intensywnej opieki medycznej też jest bardzo nowoczesny. Wszystkie drzwi otwierają się na fotokomórki. W kolorowych salach dzieci na pewno będą się czuły bardziej bezpiecznie i optymi-

stycznie. Do końca listopada zagospodarujemy teren wokół budynku, będzie dużo zieleni i kwiatów.

- Na tym obszarze mamy już całkiem spore miasteczko medyczne - dodał wicedyrektor Bolesław Ryłski. - Kiedyś musi dojść do fuzji wszystkich szpi-

Budowa szpitala

Koszt budowy nowego Szpitala Dziecięcego wyniósł 32 miliony złotych. Na wyposażenie będzie przeznaczony 19 milionów.

Szpital ma cztery piętra, ponad 8 tysięcy metrów powierzchni. Będą się w nim mieścić oddziały: chorób dziecięcych, kardiologiczno-nefrologiczno-pulmonologiczny, alergologiczny, chirurgii, urologii i traumatologii dziecięcej, urazowo-ortopedyczny, anestezjologii, intensywnej terapii i intensywne-go nadzoru wraz z salami operacyjnymi. Został sfinansowany z departamentu funduszy strukturalnych Świętokrzyskiego Urzędu Marszałkowskiego.

tali, żeby obniżyć koszty ich zarządzania.

- Obiekt bardzo mi się podoba - powiedział Włodzimierz Wielgus, dyrektor Szpitala Dziecięcego. - Dzieci będą w końcu leczone w komfortowych warunkach, a ich rodzice na pewno będą zadowoleni. ●

FOT. ŁUKASZ ZARZYCKI

Piszą
o nas

Zauważone talenty

● Mają pierwsze sukcesy, ale prawdziwa kariera przed nimi. Kolejny raz wręczono nagrody Talentom Świętokrzyskim.

Kielce

Piotr Burda

burda@echodnia.eu

Już po raz piętnasty samorząd województwa świętokrzyskiego przyznał nagrody młodym mieszkańcom regionu, którzy już pokazali próbkę swojego talentu.

W tym roku przyznano 25 nagród i 20 wyróżnień. Otrzymali je głównie uczniowie lub studenci, którzy odnoszą sukcesy na konkursach i olimpiadach. Liczną była też grupa piosenkarek i tancerzy.

Jednym z nagrodzonych jest Mikołaj Sabat, uczeń II Liceum Ogólnokształcącego w Kielcach, wielki miłośnik astronomii. - Prowadzę swojego astronomicznego bloga, gdzie opisuję swoje obserwacje - mówi Mikołaj Sabat. Jemu, jak i pozostałym Talentom Świętokrzyskim, nagroda pozwoli w realizowaniu swoich pasji.



► Na scenie grupa tegorocznych laureatów nagrody Talenty Świętokrzyskie.

Podczas uroczystości w kieleckim Teatrze imienia Stefana Żeromskiego na scenę często wychodzili rodzice, w zastępstwie nagrodzonych. Wielu spośród tegorocznych Talentów Świętokrzyskich to już studenci prestiżowych uczelni, także poza granicami kraju. - Gratuluję rodzicom, bo zdaje sobie sprawę, że droga do suk-

cesu dzieci bywa kręta. Czasem przychodzi chwila zwątpienia, ale wtedy właśnie kluczowe jest wsparcie najbliższych - mówi Adam Jarubas, marszałek województwa.

Na scenie zaprezentowali się artyści - tegoroczne Talenty Świętokrzyskie, między innymi młodzi pianiści Jan Bieniasz i Joanna Pietrzyk.

Od 2000 roku przyznano łącznie 375 nagród i 120 wyróżnień Talentów Świętokrzyskich. Nagrodzeni to dziś szefowie firm, pracownicy nauki, uznani artyści.

Pełna lista nagrodzonych i wyróżnionych w tegorocznej edycji Talentów Świętokrzyskich znajduje się na portalu www.echodnia.eu. ●

Piszą
o nas

Unijne wsparcie dla zdolnych i pracowitych

Będą stypendia! Pomimo wyczerpania się funduszy, pierwotnie przeznaczonych w programie Kapitał Ludzki na finansowanie programu stypendialnego dla świętokrzyskiej zdolnej młodzieży, w tym roku szkolnym odbędzie się jednak kolejna, siódma już edycja tego programu. Dzięki oszczędnościom oraz przesunięciom budżetowym, 166 świętokrzyskich prymusów otrzyma po 3600 zł wsparcia na rozwój swoich pasji i talentów.



Podczas tegorocznego spotkania finalistów Programu Stypendialnego dyplom laureatom Członek Zarządu Województwa, Piotr Zołądek. Na zdjęciu: gratulację odbiera Marcin Jasiński z Liceum Ogólnokształcącego im. Św. Jadwigi Królowej w Kielcach.

Celem projektu stypendialnego, realizowanego przez Świętokrzyskie Biuro Rozwoju Regionalnego od 2008 r., jest wspieranie tych świętokrzyskich uczniów, którzy przejawiają szczególne uzdolnienia w zakresie nauk matematycznych, przyrodniczych i technicznych, a jednocześnie sytuacja materialna ich rodzin nie pozwala im w pełni rozwijać talentów.

Nabór wniosków o przyznanie stypendium na rok szkolny 2014/2015 rozpocznie się 3 listopada, a zakończy 15 grudnia tego roku. Podobnie jak w latach ubiegłych procedura będzie przebiegać w dwóch etapach – najpierw uczniowie złożą dokumenty do swoich szkół, te z kolei przekażą wnioski, wraz z dodatkową dokumentacją, do SBRR.

Ubiegający się o stypendium uczeń będzie musiał spełnić dwa warunki formalne: powinien uczęszczać do szkoły gimnazjalnej lub ponadgimnazjalnej z terenu województwa świętokrzyskiego oraz pochodzić z rodziny, w której dochód na osobę nie przekracza 1148 zł netto (w przypadku uczniów niepełnosprawnych do 16 roku życia próg dochodowy to 1328 zł netto).

Wniosek o przyznanie stypendium powinien spełniać także co najmniej jedno z kryteriów merytorycznych, co oceni Komisja Stypendialna. W skład Komisji wejdą m. in. przedstawiciele SBRR, Urzędu Marszałkowskiego oraz organizacji pozarządowych pracujących z młodzieżą. Komisja będzie przyznawać punkty za osiągnięcia edukacyjne uczniów, m. in. za średnią z ocen na świa-

dektwie szkolnym, wyniki z egzaminów zewnętrznych oraz wyniki uzyskane na wojewódzkich i ogólnopolskich konkursach przedmiotowych. Na podstawie punktacji, przyznanej przez Komisję, powstanie lista rankingowa, stanowiąca podstawę do przyznania stypendiów. Młodzi ludzie będą mogli przeznaczyć tę kwotę na różnego rodzaju wydatki związane z nauką – np. zakup podręczników, komputera, oprogramowania, sfinansowanie dojazdu na zajęcia itd.

Oprócz wsparcia dla uczniów program stypendialny przewiduje także dodatkowe wynagrodzenie dla nauczycieli, pełniących rolę opiekunów dydaktycznych młodych ludzi.

Dotychczas SBRR zrealizowało sześć edycji programu stypendialnego, które objęły wsparciem ponad 1300 wybitnie uzdolnionych świętokrzyskich uczennic i uczniów. Łączna wartość przyznanych stypendiów to ponad 4,7 mln zł.

Zajrzyj!

Szczegółowe informacje na temat programu stypendialnego oraz dokumenty niezbędne do złożenia wniosku dostępne są na stronie www.stypendia-swietokrzyskie.pl

Stypendialne naj!

W ramach wszystkich sześciu edycji programu stypendialnego, zrealizowanych dotychczas przez Świętokrzyskie Biuro Rozwoju Regionalnego:

- wyrażnie lepsze okazały się **dziewięćta** – stanowiły one **60 %** świętokrzyskich stypendystów programu Kapitał Ludzki
- ponad **90 %** stypendystów to uczniowie **szkół kształcenia ogólnego**, a więc gimnazjów oraz liceów ogólnokształcących
- w naszym regionie **największą (63)**, łączną liczbą stypendystów może pochwalić się **II Liceum Ogólnokształcące im. J. Śniadeckiego w Kielcach**
- w rekordowej, VI edycji programu stypendialnego w roku szkolnym 2013/2014 wsparcie uzyskało aż **345 świętokrzyskich prymusów**

Nie bój się być innym

Rozmowa z **KONRADEM KOMISARCZYKIEM**, uczniem II Liceum Ogólnokształcącego im. M. Skłodowskiej – Curie w Kielcach, który okazał się najlepszym wśród uczestników wszystkich sześciu edycji programu.



- W jakim stopniu według Ciebie o sukcesie edukacyjnym decyduje talent i pasja a na ile ciężka, mołozna praca?

- Po pierwsze oddzieliłbym tu określenia „ciężka i mołozna” od słowa „praca”. Należy pracować tak, żeby czerpać z tego przyjemność, wtedy na pewno pojawia się efekty. Kiedy mnie zainteresuje jakieś zagadnienie, pochłania mnie ono bez reszty. Mam tak od dziecka – jeśli mnie coś wciągnie, zaintryguje – nie widzę świata poza tym. Co do talentu, to jestem gotowy uznać, że coś takiego... nie istnieje, a przynajmniej nie jest szczególnie istotne. Szczególnie w dziedzinie nauki. Sukcesy w różnych dziedzinach są wynikiem naszego podejścia, nastawienia i – w mniejszym stopniu – poświęconej temu pracy.

- Twierdził podobno, że same oceny, konkursy, wyniki nie są najistotniejsze. Jakie w takim razie są Twoje priorytety? Czym się emocjonujesz? Co jest dla Ciebie naprawdę ważne?

- Wyznaczyłem sobie dwa główne, bardzo ogólne, priorytety. Pierwszy to stawiać cele i dążyć do ich spełnienia, a drugi – czerpać z tego przyjemność. Wynika z nich trzeci, który warto podkreślić – dostarczać radości, satysfakcji, także innym.

- Byłbyś w stanie ująć w jednym zdaniu swój przepis na sukces?

- Nie skupiaj się na wynikach, ale podejmij wyzwania nie bojąc się porażki; ufaj sobie, a jeśli ktoś w ciebie nie wierzy – ignoruj to; lam zasady i nie ulegaj stereotypom, nie bój się być innym.

Rozmawiała Anna Pałys

Świętokrzyskie Biuro Rozwoju Regionalnego

Biurowo Operacyjne Kapitał Ludzki,
ul. Jagiellońska 70, 25-956 Kielce

ogłasza nabór wniosków o przyznanie stypendiów

dofinansowanych ze środków Europejskiego Funduszu Społecznego w ramach:
„Regionalnego programu stypendialnego dla uczniów szczególnie uzdolnionych województwa świętokrzyskiego”

– Priorytet IX PO KL Rozwój wykształcenia i kompetencji w regionach,
Poddziałanie 9.1.3 Pomoc stypendialna dla uczniów szczególnie uzdolnionych skierowanego do uczniów szkół gimnazjalnych i ponadgimnazjalnych, dla których niekorzystna sytuacja materialna stanowi barierę w rozwoju edukacyjnym.

Wnioski należy składać do Świętokrzyskiego Biura Rozwoju Regionalnego – Biura Programu Operacyjnego Kapitał Ludzki, ul. Jagiellońska 70, 25-956 Kielce, w godzinach od 7.30 do 15.30 w terminie od 3.11.2014 do 15.12.2014, osobiście lub listem poleconym (decyduje data stempla pocztowego).

„Regulamin przyznawania i przekazywania stypendiów dla szczególnie uzdolnionych uczniów gimnazjów i szkół ponadgimnazjalnych w Województwie Świętokrzyskim 2013/2014” jest dostępny w Świętokrzyskim Biurze Rozwoju Regionalnego – Biurze Programu Operacyjnego Kapitał Ludzki, ul. Jagiellońska 70, 25-956 Kielce, Biuro Projektu – pokój 105A, I piętro, oraz na stronie internetowej www.stypendia-swietokrzyskie.pl.

Dodatkowe informacje:
Świętokrzyskie Biuro Rozwoju Regionalnego – Biuro Programu Operacyjnego Kapitał Ludzki, ul. Jagiellońska 70, 25-956 Kielce, pokój 105A, w godzinach od 7.30 do 15.30 tel. (0-41) 335-05-02 wew. 114, e-mail: po_kl_sekr@po_kl.sbrr.pl



KAPITAŁ LUDZKI
NARDOWA STRATEGIA SPÓJNOŚCI



UNIA EUROPEJSKA
EUROPEJSKI
FUNDUSZ SPOŁECZNY

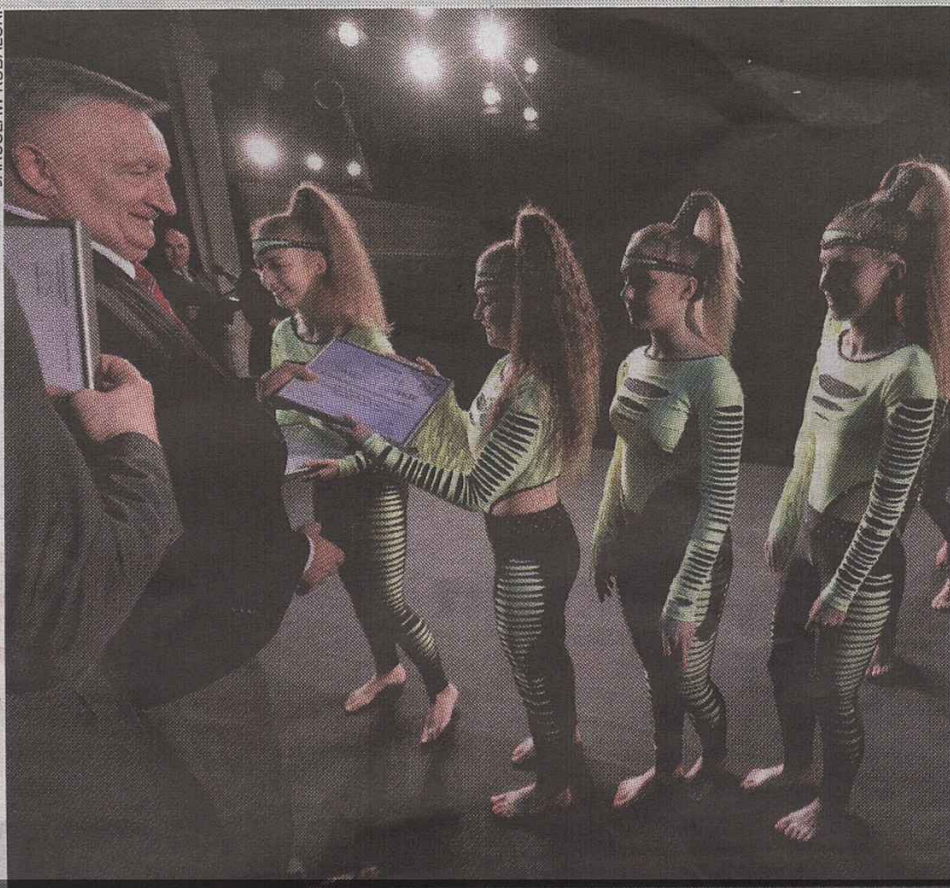
Piszą
o nas

TALENTY ŚWIĘTOKRZYSKIE

- To jest próba dostrzeżenia tych szczególnie aktywnych uczniów w różnych dziedzinach, nie tylko naukowych. Przyznając te nagrody, podnosimy ich osiągnięcia do rangi regionalnej. Mamy nadzieję, że zapamiętają tę chwilę - mówi marszałek Adam Jarubas.

Talenty Świętokrzyskie to ustanowiona w 2009 roku nagroda dla uczniów i studentów posiadających wybitne osiągnięcia naukowe lub artystyczne. W tym roku wynoszą od 500 do 1,5 tys. zł. Wśród 25 nagrodzonych znaleźli się m.in. Mikołaj Sabać z Gimnazjum nr 23 w Kielcach, laureat polskiej edycji Konkursu Casini Scientist for a Day pod patronatem NASA Centrum Badań Kosmicznych PAN, i studentka UJK Olga Ziopaja, zdobywczyni „studenckiego Nobla” za badania nad tańcem jako zjawiskiem społecznym. ● KŁ

JAROSŁAW KUBALSKI





Zeskanuj kod QR i przeczytaj przegląd prasy w Serwisie Biura Prasowego

PRZEGLĄD PRASY

13 listopada 2014 roku

Urząd Marszałkowski
Województwa Świętokrzyskiego w Kielcach
Biuro Prasowe
tel. (41) 342-13-45; fax. (41) 344-60-46
rzecznik prasowy tel. (41) 342-17-54
biuro.prasowe@sejmik.kielce.pl

Piszą o nas

SERWIS INTERNETOWY RADIA „KIELCE”

Most w Połańcu oddany do użytku. Połączył dwa województwa

Kierowcy mogą korzystać z nowego mostu na Wiśle. Przeprawa w Połańcu połączyła drogi w województwie świętokrzyskim i podkarpackim. Dzięki inwestycji wartej 178 mln złotych o kilkadziesiąt kilometrów skróciła się droga do Mielca. Dla mieszkańców wsi położonych po obu stronach rzeki, to znaczne udogodnienie ponieważ do tej pory korzystali z przeprawy promowej w Połańcu albo z mostu w Szczucinie. Jak mówią teraz znacznie łatwiej i szybciej mogą dotrzeć do znajomych, czy rodziny po drugiej stronie Wisły. Jak mówi Włodzimierz Galus, kierownik budowy - przeprawa ma blisko kilometr długości i stoi na 14 podporach. Do budowy wykorzystano 1700 ton stali i 13 tysięcy metrów sześciennych betonu. Po obu brzegach Wisły do mostu prowadzą nowe jezdnie. Ponadto po stronie świętokrzyskiej wyremontowano drogi nr 764 i 765, a na Podkarpaciu wybudowano obwodnicę Mielca.

Piszą o nas

SERWIS INTERNETOWY RADIA „KIELCE”

Buski szpital uzdrowiskowy wzbogacił się o nowy pawilon

W Uzdrowiskowym Szpitalu "Krystyna" w Busku-Zdroju otwarty został nowy pawilon, w którym znajduje się 161 łóżek. Dzięki rozbudowie i modernizacji obiektu zwiększy się dostępność do świadczeń medycznych i rehabilitacyjnych, oraz zmniejszy kolejka oczekujących na leczenie – informuje prezes uzdrowiska, Wojciech Legawiec. Zakupione zostały kabiny siarczkowe, bicze szkockie oraz inny sprzęt rehabilitacyjny. Ponadto wybudowano salę gimnastyczną oraz doposażono zaplecze do fizjoterapii. Jak informuje dyrektor do spraw lecznictwa buskiego uzdrowiska, Elżbieta Trybun, nowe łóżka mają być przeznaczone dla pacjentów wymagających rehabilitacji m. in. po zabiegach neurochirurgicznych, kardiochirurgicznych i onkologicznych. Uzdrowisko zamierza także wprowadzić nowy rodzaj świadczeń, czyli diagnostykę ruchomości stawów oraz pracy mięśni. Inwestycja, która rozpoczęła się w lipcu ubiegłego roku, kosztowała około 14 mln zł. Podczas otwarcia nowego pawilonu odsłonięto także pamiątkową tablicę poświęconą zmarłemu w 2012 roku dr Wiesławowi Sowirowi, wieloletniemu ordynatorowi oddziału neurologii Szpitala Uzdrowiskowego "Krystyna".

Piszą o nas

SERWIS INTERNETOWY RADIA „KIELCE”

Wzmocniono wały Koprzywianki w Koćmierzowie

Oddany został 2,5 kilometrowy odcinek wyremontowanego wału Koprzywianki w Koćmierzowie w gminie Samborzec. Miejscowość sąsiaduje z Sandomierzem, a rzeka jest jednym z dopływów Wisły. Cztery lata temu podczas powodzi woda w kilku miejscach przelewała się grożąc przerwaniem całego umocnienia powiedział Jacenty Czajka, kierownik sandomierskiego oddziału Świętokrzyskiego Zarządu Melioracji i Urządzeń Wodnych. Modernizacja polegała na wzmocnieniu wału ścianką szczelną do głębokości 6 metrów, ponadto jego skarpe wyłożono specjalną matą, wyremontowano dwie śluzy i drogę przeciwpowodziową. Prace kosztowały ponad 8 mln zł. Zostały sfinansowane z „Programu ochrony przed powodzią w dorzeczu górnej Wisły.” Na ukończeniu jest dokumentacja dotycząca podwyższenia wałów Koprzywianki na całej jej długości. Ma to kosztować ok. 200 mln zł.

PORTAL „ONET.PL”***W Połańcu otwarto nowy most na Wiśle***

Łączący województwa świętokrzyskie i podkarpackie nowy most na Wiśle otwarto w środę w Połańcu. Inwestycja warta ponad 200 mln zł skróci drogę z Kielc do Rzeszowa o 25 km oraz połączy tereny dwóch specjalnych stref ekonomicznych. Symbolicznego otwarcia przeprawy dokonały dwie rodziny z dziećmi z obu województw, które w towarzystwie władz obu województw spotkały się na środku mostu, dokładnie w miejscu, gdzie przebiega granica administracyjna. Uroczystość uświetnił pokaz produkowanego nieopodal w Mielcu śmigłowca Black Hawk, który na kilkadziesiąt sekund zawisł nad Wisłą. W uroczystym otwarciu mostu wzięło udział kilkaset osób, głównie mieszkańców Połańca (Świętokrzyskie) i Borowej (Podkarpackie). – To inwestycja, na którą mieszkańcy Połańca czekali wiele lat. Dzięki programowi Rozwój Polski Wschodniej udało się doprowadzić ją do szczęśliwego końca – powiedział dziennikarzom marszałek województwa świętokrzyskiego Adam Jarubas. – Za ponad 200 mln zł łączymy regiony – dodał. Zdaniem marszałka inwestycja ma ogromne znaczenie m.in. dla działających po obu stronach Wisły Specjalnych Stref Ekonomicznych. Po stronie podkarpackiej działa bowiem strefa mielecka, z kolei grunty inwestycyjne w Połańcu włączone są do strefy starachowickiej. – Nie wszyscy wierzyli w tę inwestycję, dzisiaj staje się rzeczywistością. Oddajemy ten most w roku 15-lecia funkcjonowania województw świętokrzyskiego i podkarpackiego (...) Dziś ta przeprawa łączy Kielce i Rzeszów, sieć drogową obu województw. Jestem przekonany, że będzie przynosiła ogromne efekty zarówno społeczne jak i gospodarcze – powiedział marszałek województwa podkarpackiego Władysław Ortyl. Dzięki inwestycji droga między stolicami obu regionów – Rzeszowem i Kielcami skróciła się o 25 km. Obecna na otwarciu podsekretarz stanu w Ministerstwie Obrony Narodowej Beata Oczkowicz zaznaczyła, że "most spełnia także wymagania NATO-wskie, a więc przyczynia się także do wzrostu bezpieczeństwa naszego państwa". Łącząca oba województwa przeprawa na Wiśle ma 955 metrów długości, a razem z drogami dojazdowymi – blisko 6 km. Pod względem konstrukcji jest podobna do Mostu Marii Curie Skłodowskiej w Warszawie (do 2011 r. most Północny). Inwestycję wyceniono na 178 mln zł, jednak łącznie z wykupami gruntów jej wartość przekroczyła 200 mln zł. Koszty te dzielą między siebie oba województwa; w dużej części zostały pokryte z Programu Operacyjnego "Rozwój Polski Wschodniej". Budowa mostu w Połańcu jest zaliczana do najdroższych inwestycji tego programu. Przeprawa w Połańcu będzie przedłużeniem drogi wojewódzkiej 764 Kielce–Połaniec. Po wybudowaniu mostu trasa będzie się kończyła w województwie podkarpackim, na skrzyżowaniu z drogą wojewódzką 982 Szczucin–Jaślany.



Piszą o nas

SERWIS INTERNETOWY ZWIĄZKU WOJEWÓDZTW RP

Świętokrzyskie uzdrowiska oraz... jabłka w Katarze!

Klub sportowy Vive Tauron Kielce będzie promował świętokrzyską gospodarkę podczas Mistrzostw Świata w Piłce Ręcznej Mężczyzn rozgrywanych w Katarze w styczniu 2015 roku. Na Półwyspie Arabskim promowane będą dwa wiodące sektory gospodarki województwa świętokrzyskiego: spożywczo-przetwórczy i medyczo-uzdrowiskowy. Porozumienie w tej sprawie podpisali marszałek Adam Jarubas oraz Bertus Servaas, prezes VTK. Spotkanie zorganizowane w siedzibie klubu było też okazją do podsumowania, realizowanego od 2010 roku, projektu „Gramy razem dla Świętokrzyskiego”. – Wszyscy wiemy, że żyjemy w wyjątkowym, pięknym regionie, ale wykorzystanie tak silnej marki jaką jest klub, przyniosło naprawdę wspaniałe rezultaty. Pragniemy zakomunikować, że zamierzamy kontynuować ten projekt; dzisiejsze podpisanie listu intencyjnego zakłada, że województwo rozszerzy zakres już realizowanego projektu o kolejne 550 tys. złotych, które zostaną dopisane do kosztów kwalifikowanych projektu. Jest to związane z faktem, że szukamy nowych przestrzeni jeszcze szerszego wykorzystania potencjału klubu – poinformował marszałek. Radości ze współpracy z samorządem województwa nie krył Bertus Servaas: – Upływa cztery lata współpracy pomiędzy naszym klubem, a Samorządem Województwa Świętokrzyskiego. Jestem ogromnie szczęśliwy, że nie ograniczaliśmy się wyłącznie do wydatkowania unijnych pieniędzy przekazywanych przez Urząd Marszałkowski na promocję regionu, ale że ta współpraca była dużo głębsza, oparta na wzajemnym zaufaniu. Za to bardzo serdecznie dziękuję Urzędowi Marszałkowskiemu, a w szczególności panu marszałkowi – mówił Bertus Servaas, prezes klubu VIVE Tauron Kielce. W konferencji, poza marszałkiem Adamem Jarubasem oraz władzami klubu, wzięli także udział przedstawiciele Uzdrowiska Busko – Zdrój, Solec – Zdrój, Hotelu Bristol w Busku – Zdroju, a także przedstawiciele grup producenckich z rejonu Sandomierza. Bowiem, jak zapowiedziano, podczas mistrzostw w Katarze to właśnie branża uzdrowiskowa i rolniczo-przetwórcza będą szczególnie mocno promowane. Jak mówił podczas spotkania wiceprezes klubu kieleckich szczypiornistów Marian Urban, akcja promująca Świętokrzyskie skierowana będzie także do arabskich biznesmenów, którym przekazywane będą informacje dotyczące terenów inwestycyjnych w naszym regionie. Promowane będą też m.in. ćmielowska porcelana, czy Stadnina Koni w Michałowie. – Fakt, że akcja promocyjna będzie prowadzona podczas styczniowych Mistrzostw Świata w Piłce Ręcznej odbywających się w Katarze, nie oznacza wcale, że będzie skierowana wyłącznie do ludności zamieszkującej Półwysep Arabski – mówił Urban podczas spotkania. – Przeciwnie! Chcemy zainteresować Świętokrzyskiem wszystkich, którzy się tam pojawią, a przyjadą, jak wiemy reprezentacje 23 państw oraz działacze i kibice z tych krajów .

 W Starostwie Powiatowym w Sandomierzu oficjalnie otwarto punkt udzielania informacji, dotyczących funduszy unijnych. Teraz każdy bezpłatnie będzie mógł się dowiedzieć, po jakie fundusze sięgnąć i jak poprawnie skonstruować wniosek.

Punkt informacji unijnej

W otwarciu Lokalnego Punktu Informacyjnego Funduszy Unijnych wzięli udział między innymi członek Zarządu Województwa Świętokrzyskiego **Kazimierz Kotowski**, starosta sandomierski **Stanisław Masternak** i **Grzegorz Orawiec**, dyrektor Departamentu Polityki Regionalnej Urzędu Marszałkowskiego Województwa Świętokrzyskiego. Ponadto w uroczystości uczestniczyli samorządowcy z kilku

gmin powiatu sandomierskiego. Oprócz Sandomierza takie punkty powstały jeszcze w Kielcach i Busku Zdroju. – *Otwierając taki punkt w Sandomierzu, braliśmy pod uwagę kilka czynników. Jednak głównym z nich był potencjał gospodarczy, tak ważny dla tej części regionu. Nie bez znaczenia była również historyczna rola Sandomierza* – mówił podczas otwarcia **Kazimierz Kotowski**.



Otwarcie punktu. Wstęgę przecinają **STANISŁAW MASTERNAK** i **KAZIMIERZ KOTOWSKI**.

Fot. J. Żuk

W nowo otwartym punkcie (na parterze starostwa) osoby zainteresowane skorzystaniem z funduszy unijnych będą mogły uzyskać poradę w zakresie ich dopasowania do przedstawionego pomysłu. Pracownicy punktu udzielą też wskazówek, jak napisać wniosek o dofinansowanie. Konsultacje można odbywać osobiście, telefonicznie lub mailowo. Będzie można również zapoznać się z publikacjami dotyczącymi funduszy unijnych, oferowanymi przez punkt. (jż)

Piszą
o nas

Rozmowa z **WOJCIECHEM BORZĘCKIM**

radnym wojewódzkim obecnej kadencji

**kandydatem
do Sejmiku
Województwa
Świętokrzyskiego**

z listy PSL
pozycja nr **3**



Samorządowe wsparcie dla gospodarki regionu

– Czy uważa Pan za owocne minione cztery lata pracy świętokrzyskiego samorządu?

– To był niewątpliwie czas bardzo pracowity, ale również pozytywny dla regionu. Tylko w ramach Regionalnego Programu Operacyjnego Województwa Świętokrzyskiego, czyli programu, dzięki któremu realizowane były największe inwestycje, województwo rozdysonowało 760 mln euro, z czego 30 mln euro to była dodatkowa premia z Ministerstwa Rozwoju Regionalnego za bardzo dobrze wykorzystywanie środków europejskich. Do tego należy dołożyć program Kapitał Ludzki, w kwocie 360 mln euro, z którego były realizowane tzw. miękkie projekty, oraz ponad 100 milionów euro z Programu Rozwoju Obszarów Wiejskich.

Myślę, że dzięki tym pieniądzą województwo bardzo się zmieniło i to widac na każdym kroku. W sumie w ostatnich latach do naszego regionu trafiło blisko 5 mld zł. To są ogromne pieniądze.

Trzeba też podkreślić, że samorząd województwa, rozdzielając unijne dotacje, w dużej mierze stawiał na zrównoważony rozwój obszarów wiejskich. Nie ma takiej gminy w województwie, która w ostatnich latach nie skorzystała ze wsparcia unijnego.

– Skoro tak dużo środków zostało już rozdysonowanych, to co czeka nas w następnej kadencji.

– Walka poszczególnych partii politycznych o Sejmiku Województw to przede wszystkim walka o to, kto i w jaki sposób rozdysonuje kolejną pulę środków na lata 2014-2020. Dzisiaj już wiemy, że do dyspozycji będzie kwota większa niż dotychczas – ok. 5,6 miliarda złotych. Już w tej kadencji, projektując programy na kolejne lata, zakładamy, że pieniądze muszą trafić równomiernie na teren województwa, zarówno do ośrodków miejskich, ale także do niewielkich gmin i miejscowości, takich jak w naszym najbliższym regionie. To, co ważne, to założenie, że z całej tej kwoty blisko 1,5 miliarda ma wspierać gospodarkę i tworzenie miejsc pracy.

Trzeba wspierać wyższym procentowym dofinansowaniem inwestycje lokalne samorządy, które dotychczas intensywnie korzystały ze środków europejskich i są w tej chwili bardzo zadłużone, bo zaciągały kredyty na tzw. wkład własny do inwestycji. Inwestycje te służą lokalnym społecznościom i korzyści z nich płynące każdy odczuwa na własnej skórze praktycznie codziennie, np. jadąc nowymi drogami, prowadząc dzieci do odnowionych szkół z nowymi parkingami i boiskami, przebywając z powodów zdrowotnych w szpitalach naszego regionu, itp.

– Ostatnie lata trwał intensywna kampania promocyjna świętokrzyskiej gospodarki. Czy już widac efekty?

– Nigdy w swojej dotychczasowej historii samorząd województwa nie wspierał gospodarki regionu, a także sadownictwa i rolnictwa w sposób tak mocny jak teraz. Dzięki podjętej współpracy m.in. z Polską Agencją Informacji i Inwestycji Zagranicznych, zorganizowano szereg wydarzeń gospodarczych, w których udział brali zagraniczni biznesmeni, zainteresowani zakupem tego, co oferuje nasz region. W stolicy województwa słusznie uznano, że sandomierski region sadowniczy jest niezwykle istotną gałęzią rolnictwa w województwie. Dlatego jego promocja jest szczególnie intensywna. Warto wspomnieć chociażby o konferencjach sadowniczych zorganizowanych w Sandomierzu, w których wzięło udział wielu przedstawicieli zagranicznych firm. Te działania przekładają się bezpośrednio na późniejsze możliwości sprzedaży naszych produktów.

– W ostatnim czasie sporo zamieszania zrobili słowa ministra rolnictwa i rozwoju wsi podsumowujące wycofywanie się rolników z możliwości otrzymania unijnych rekompensat...

– Słowa te padły dość niefortunnie i w sposób nieprzemysłowy. Potem dziennikarze przekazywali pojedyncze słowa wyrwane z kontekstu, które zdawały się obrażać rolników. Nie wierzę w złe intencje ministra Sawickiego, jednak od tych słów zdecydowanie się dystansuję. Z embargiem rosyjskim na tak wielką skalę zarówno Unia Europejska, jak i Polska, borykają się pierwszy raz. Z zaproponowanej przez Unię Europejską i polski rząd formy pomocy wielu rolników się wycofało. Dzisiaj widac wyraźnie, że istnieje potrzeba szybkiego opracowania nowego mechanizmu udzielania rekompensat, zupełnie innego niż ten obecnie proponowany. Cena jabłek przemysłowych zawsze jest podstawową bazą do ustalania cen jabłek konsumpcyjnych. Drogie jabłka przemysłowe oznaczają wyższą cenę jabłek konsumpcyjnych. Wydaje mi się, że najlepsze rozwiązanie zaproponowała Świętokrzyska Liga Rolnicza, aby w takich sytuacjach dopłacać określoną kwotę unijnej rekompensaty do jabłek przemysłowych. Taki mechanizm jest prosty i skuteczny. Koncentraty wyprodukowane z jabłek przemysłowych mogą być przetrzymywane co najmniej 2 lata.

– Ważna dla mieszkańców województwa, a szczególnie powiatu sandomierskiego, jest też ochrona przeciwpowodziowa. Co przez ostatnie lata udało się w tym zakresie zrobić?

– Od powodzi minęły już przeszło trzy lata. Uważam, że przez ten czas naprawdę wiele udało się zrobić, aby zabezpieczyć rejon Sandomierza przed tego typu zagrożeniem. To między innymi z inicjatywy samorządu województwa udało się doprowadzić do oczyszczenia międzywał tam, gdzie to było możliwe. Najważniejsze są jednak remonty i podwyższanie wałów przeciwpowodziowych. Takie prace były i będą prowadzone na wałach wisłańskich, były prowadzone na wale Trzeźniówki, były i są prowadzone na wałach Koprzywniki. To są wszystkie milionowe inwestycje i małym krokami ta infrastruktura przeciwpowodziowa się zmienia, staje się nowoczesniejsza i bezpieczniejsza. Oczywiście pieniądze na ten cel pochodzą z rządowego programu, niemniej jednak to przez samorząd województwa one przechodzą i samorząd województwa musi się starać o jak największe podsumowanie minionej kadencji.

– Cieszą się, że w tym historycznym czasie, kiedy rozdysonowywane były wielkie środki unijne, które pozniemiały całkowicie nasz region, ja, jako radny sejmiku, byłem jednym z trybów tej olbrzymiej maszyny i dawałem wsparcie ważnym inicjatywom. Mam nadzieję także, że te ważne inicjatywy będą mógł spierać także w nowej kadencji samorządu województwa.

Most na Wiśle już otwarty

● Około 210 milionów złotych kosztowało nowe połączenie Świętokrzyskiego z Podkarpaciem

● 85 procent pieniędzy pozyskano z Unii. Z Kielc do Rzeszowa jest teraz dużo bliżej

Połaniec

Wczoraj uroczyste otwarcie przeprawy mostową na Wiśle, która łączyła województwa świętokrzyskie i podkarpackie.

Agnieszka Kuras
kuras@echodnia.eu

Na tę chwilę mieszkańcy obu województw, którzy tłumnie przybyli na most, czekali wiele lat. Otwarcia przeprawy dokonał marszałek województwa świętokrzyskiego Adam Jarubas i marszałek województwa podkarpackiego Władysław Ortyl. Uroczystość rozpoczęło symboliczne spotkanie marszałków na środku mostu, gdzie wymienili się herbami swoich województw. Towarzyszyli im członkowie zarządów województw - po stronie świętokrzyskiej byli to Kazimierz Kotowski, Jan Maćkowiak i Piotr Żołądek, a po stronie Podkarpacia Bogdan Romaniuk. Obecni byli również radni Sejmiku Województwa Świętokrzyskiego na czele z przewodniczącym Tadeuszem Ko-

walczykiem, wiceminister obrony narodowej Beata Oczkiewicz, parlamentarzyści z obu regionów, przedstawiciele Polskiej Agencji Rozwoju Przedsiębiorczości oraz samorządów lokalnych.

- Spotykamy się na moście, który łączy i symbolicznie wyraża ideę, którą powinien kierować się mądry samorząd - powinniśmy łączyć. To nowoczesny most, który skróci drogę do stolic obu regionów i ma ogromne znaczenie gospodarcze. Mamy nadzieję, że połączone nim strefy połaniecka i mielecka będą realizować wspólne inwestycje. Dziękuję wszystkim, którzy dołożyli starań, aby ten most został wybudowany, między innymi Polskiej Agencji Rozwoju Przedsiębiorczości. Ten most był wyczekiwany przez pokolenia - powiedział marszałek województwa świętokrzyskiego, Adam Jarubas.

Inwestycja rozpoczęła się w listopadzie 2012 roku. Jej całkowity koszt to około 210 milionów złotych, z czego 85 procent to środki pozyskane z Unii Europejskiej. Most ma prawie 1 kilometr, a jego szerokość wynosi około 15 metrów. Oprócz dwóch



► Otwarcie mostu w Połańcu, łączącego województwa świętokrzyskie i podkarpackie, zgromadziło tłumy ludzi. Na zdjęciu gest przyjaźni marszałków Adama Jarubasa z PSL i Władysława Ortyla z PiS.

pasów jezdni znajdują się na nim chodnik o szerokości 1,5 metra oraz ścieżka rowerowa. Dominującym elementem konstrukcji mostu jest 160-metrowe przęsło nurtowe. Waga całej konstrukcji stalowej to 3700 ton. - Wszyscy mamy dziś świadomość, że jest to historyczna chwila. Brak tego

mostu był barierą w rozwoju województw podkarpackiego i świętokrzyskiego. 12 lat temu podpisaliśmy pierwsze porozumienie dotyczące tego mostu i wtedy wielu nie wierzyło, że on powstanie. Ta inwestycja ma wiele funkcji gospodarczych i będzie dawała duże efekty społecz-

ne. Gratuluję Świętokrzyskiemu tej inwestycji - powiedział marszałek województwa podkarpackiego Władysław Ortyl.

Most został uroczystie poświęcony, a po przemówieniach odbyła się efektowna prezentacja w locie śmigłowca S-70i black hawk, produkowanego

Most na Wiśle

Po stronie świętokrzyskiej pierwszy segment mostu został wysunięty 16 sierpnia 2013 roku, ostatni 30 września tego roku. Po stronie podkarpackiej pierwszy segment wysunięty 20 września 2013 roku, natomiast ostatni 19 listopada ubiegłego roku. Po nasunięciu wykonano ostatnią warstwę powłoki antykorozyjnej na konstrukcji przy użyciu specjalnej mieszanki zawierającej składniki widoczne dla ptaków, zarówno w dzień, jak i w nocy. Ostatni element konstrukcji stalowej, który połączył most, został scalony na barce przycumowanej do brzegu Wisły. 25 marca tego roku konstrukcja została połączona.

w Mielcu. Przybyli goście kosztowali produktów regionalnych z województw podkarpackiego i świętokrzyskiego. ●

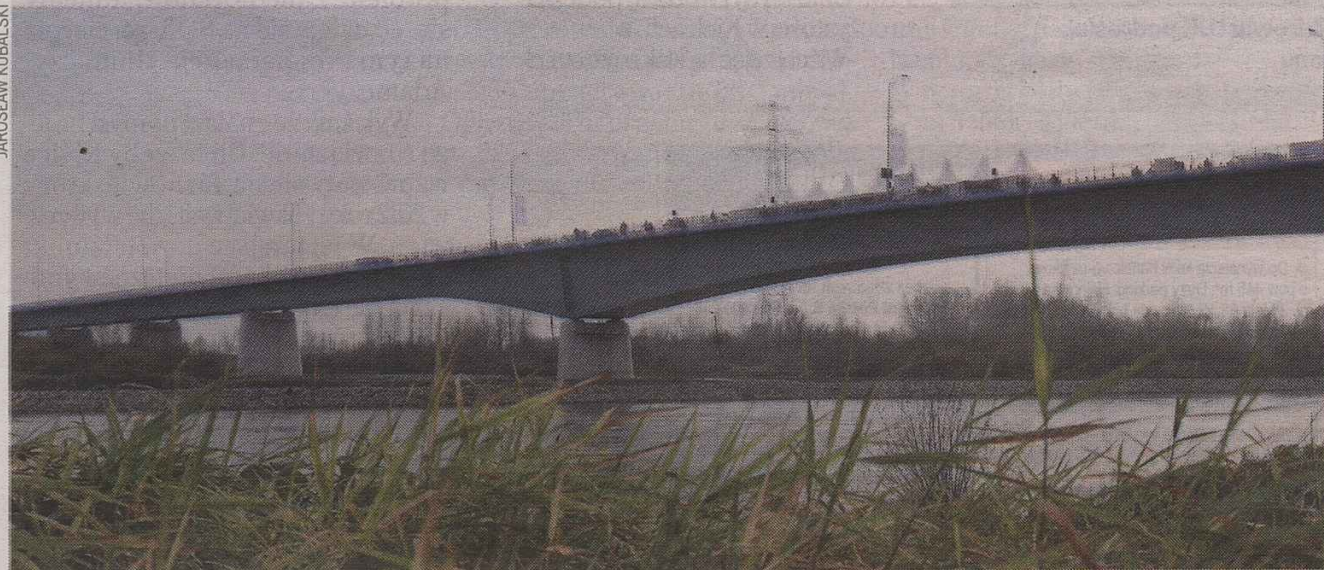
● Więcej

Galeria zdjęć z otwarcia mostu w Połańcu i wielkiej fety na www.echodnia.eu

Piszą
o nas

Most otwarli, wstęga nie była potrzebna

JAROSŁAW KUBALSKI



Po nowym moście w Polańcu kierowcy pojadą już za kilka dni

Samorządowcy oraz dwie rodziny, jedna z województwa podkarpackiego, a druga ze świętokrzyskiego, symbolicznie otwarli nowy most w Polańcu. Dzięki inwestycji za ponad 200 mln zł dojazd z Kielc do Rzeszowa skrócił się o 25 km

MARCIN SZTANDERA

- Tym razem nie będzie krytykowanego przecinania wstęgi - zapowiedział na początku Adam Jarubas, marszałek województwa świętokrzyskiego. Zamiast tego wóldarze obu regionów spotkali się dokładnie na środku przeprawy. W przemówieniach wiele razy podkreślano, że na tę inwestycję mieszkańcy czekali od lat. - Dzięki pro-

gramowi Rozwój Polski Wschodniej udało się doprowadzić ją do szczęśliwego końca. Ta inwestycja symbolicznie pokazuje, czym powinien zajmować się samorząd. Powinien m.in. łączyć ludzi i zapewniać dostęp do nowoczesnej infrastruktury - mówił Adam Jarubas. W równie podniosłe tony uderzał Władysław Ortyl, marszałek woj. podkarpackiego. - Wszyscy mamy świadomość, że to historyczna chwila - stwierdził. Głos zabrała też Beata Oczkiewicz, wiceminister obrony narodowej. - Podpowiadają mi, że ten most spełnia normy NATO-wskie. Rzeczywiście, przyczynia się także do wzrostu bezpieczeństwa naszego państwa - stwierdziła na koniec.

Uroczystość uświetnił przelot produkowanego w pobliskim PZL Mielec

śmigłowca Sikorsky S-70i Black Hawk. - Zapłacił za to producent, dla którego to był jeden z rutynowych, codziennych lotów - tłumaczył „Wyborczej” Tomasz Leyko, rzecznik marszałka Podkarpacia. Mieszkańcy plotkowali, że most co prawda otwarto w terminie, ale zaraz po uroczystości zostanie zamknięty, żeby dokończyć budowę. - To nieprawda. Jest po wszystkich odbiorach i około 17 listopada puszczaemy go do normalnego ruchu - zapewniał Damian Urbanowski, dyrektor Świętokrzyskiego Zarządu Dróg Wojewódzkich. ●

Więcej i zdjęcia na

kielce.gazeta.pl



Zeskanuj kod QR i przeczytaj przegląd prasy w Serwisie Biura Prasowego

PRZEGLĄD PRASY

24 listopada 2014 roku

Urząd Marszałkowski
Województwa Świętokrzyskiego w Kielcach
Biuro Prasowe
tel. (41) 342-13-45; fax. (41) 344-60-46
rzecznik prasowy tel. (41) 342-17-54
biuro.prasowe@sejmik.kielce.pl



Piszą o nas

SERWIS INTERNETOWY ZWIĄZKU WOJEWÓDZTW RP *Świętokrzyska Gala Jakości*

8 grudnia w Sali Koncertowej Wojewódzkiego Domu Kultury w Kielcach odbędzie się Świętokrzyska Gala Jakości, podczas której uroczyście wręczone zostaną nagrody Laureatom XVI edycji Konkursu Świętokrzyska Nagroda Jakości oraz Laureatom i Wyróżnionym w VI edycji Konkursu Świętokrzyski Racjonalizator. Głównym celem konkursu Świętokrzyska Nagroda Jakości jest promowanie i nagradzanie wyróżniających się w regionie przedsiębiorstw, instytucji oraz organizacji, które poprzez stałe doskonalenie się, wdrażanie nowoczesnych systemów i modeli zarządzania, dorównują światowym standardom jakości nie tylko w zakresie oferowanych usług i produktów, ale również w sferze swojego wewnętrznego funkcjonowania na wszystkich poziomach struktury organizacyjnej. Świętokrzyska Nagroda Jakości stanowi integralną część systemu nagród przyznawanych przedsiębiorstwom i organizacjom za wdrażanie i doskonalenie nowoczesnych metod zarządzania przez jakość. W XVI edycji Świętokrzyskiej Nagrody Jakości, Kapituła Konkursu pod przewodnictwem członka zarządu województwa Kazimierza Kotowskiego, przyznała łącznie trzy Nagrody Główne w poszczególnych kategoriach. Istotą konkursu Świętokrzyski Racjonalizator jest pobudzenie rozwoju Województwa Świętokrzyskiego poprzez wspieranie działalności innowacyjnej – nagradzanie rozwiązań chronionych oraz projektów wynalazczych zgłoszonych do ochrony w Urzędzie Patentowym RP. W ramach VI edycji konkursu Świętokrzyski Racjonalizator Komisja Konkursowa pod Przewodnictwem Marszałka Województwa Świętokrzyskiego Adama Jarubasa przyznała dwie Nagrody Główne, jedno Wyróżnienie oraz 12 Nagród za zgłoszone wynalazki.

Piszą
o nas

Szansa dla najzdolniejszych

Były projekty badawcze i naukowe obozy, teraz najzdolniejsi uczniowie z województwa będą mieli szansę na udział w pracach przedsiębiorstw i ośrodków badawczych - ŚCDN przygotowuje kontynuację programu wspierającego talenty.

KRZYSZTOF ŁAKWA

Chodzi o realizowany w tym roku pilotażowo program „Fascynujący świat nauki”. - Spotkał się z bardzo dobrym przyjęciem. Uczniowie robili coś, z czym do tej pory nie mieli styczności, np. podczas letnich akademii naukowych projektowali roboty czy drukowali w trójwymiarze - opowiada Krzysztof Łysak, koordynator programu.

Przypomnijmy, że wzięło w nim udział przeszło 420 laureatów konkursów przedmiotowych. - Pierwsze podsumowania wypadają bardzo pozytywnie. Już teraz rodzice uczniów dopytują, czy program będzie organizowany również w przyszłym roku - zaznacza Łysak.

Dodaje, że Świętokrzyskie Centrum Doskonalenia Nauczycieli nawiązało współpracę z Regionalnym Centrum Naukowo-Technologicznym w Podzamczu Chęcińskim. To tam miałyby się odbywać część zajęć dla uczniów. Nowa lokalizacja to jednak nie wszystko. - Pojawiła się sugestia, aby nowy projekt ukierunkowany był na rozwijanie umiejętności uczniów - mówi kierownik.

Uczniowie braliby udział już nie tylko w obozach naukowych, ale trafiali do przedsiębiorstw lub ośrodków badawczych. - Tam mogliby realizować fragment jakiegoś projektu pod okiem fachowców. W tym roku mieliśmy sporo uczniów uzdolnionych matematycznie, zainteresowanych

ekonomią lub zarządzaniem. Mogliby trafić np. do firmy i uczestniczyć w przygotowywaniu strategii rozwoju firmy - opowiada Łysak.

Podkreśla, że projekt byłby skierowany już nie tylko do uczniów podstawówek i gimnazjów, ale także liceów i techników. Miałby potrwać do 2018 roku. ŚCDN chce na niego pozyskać około 30 mln zł z funduszy unijnych na lata 2014-2020.

- Jesteśmy na etapie negocjacji z ministerstwem. Jest duża szansa, że ta forma wsparcia będzie kontynuowana - mówi Piotr Żołądek, członek zarządu województwa.

Grzegorz Bień, świętokrzyski wicekurator oświaty: - Praca z uczniem zdolnym była naszym problemem i teraz nadrabiamy braki. ŚCDN chce zrobić kolejny krok, którego nam brakowało. Dzięki zaangażowaniu uczniów w pracę nad projektami w przedsiębiorstwach lub ośrodkach badawczych ich przeskok w świat dorosłych będzie łagodniejszy. ●



Zeskanuj kod QR i przeczytaj przegląd prasy w Serwisie Biura Prasowego

PRZEGLĄD PRASY

25 listopada 2014 roku

Urząd Marszałkowski
Województwa Świętokrzyskiego w Kielcach
Biuro Prasowe
tel. (41) 342-13-45; fax. (41) 344-60-46
rzecznik prasowy tel. (41) 342-17-54
biuro.prasowe@sejmik.kielce.pl



Piszą o nas

SERWIS INTERNETOWY ZWIĄZKU WOJEWÓDZTW RP

Nowy Informator Turystyczny Województwa Świętokrzyskiego

Ponad 150 stron, kilkadziesiąt ilustracji i wszystkie najważniejsze informacje, potrzebne do aktywnego i ciekawego zwiedzania pięknego województwa świętokrzyskiego – to wszystko znalazło się w nowym Informatorze Turystycznym Województwa Świętokrzyskiego.

Każdy może go bezpłatnie pobrać z Internetu. (www.sejmik.kielce.pl)

W informatorze znalazły się opisy, wraz z adresami i adresami stron internetowych kilkuset atrakcji naszego regionu. Są one podzielona na kilka działów:

- Kielce – miasto 5 rezerwatów
- Atrakcje turystyczne
- Placówki kultury
- Przyroda województwa świętokrzyskiego
- Turystyka aktywna
- Rekreacja

Co ważne, opisane są w nim wszystkie większe szlaki turystyczne w naszym województwie – piesze, tematyczne i rowerowe. Znajdziemy również adresy organizacji, które pomogą nam w aktywnym wypoczynku w Świętokrzyskim.

W informatorze znajdują się również dokładne informacje dotyczące bazy noclegowej, bazy uzdrowiskowej, komunikacji, bezpieczeństwa turystów, biur podróży czy bazy agroturystycznej.



Zeskanuj kod QR i przeczytaj przegląd prasy w Serwisie Biura Prasowego

PRZEGLĄD PRASY

26 listopada 2014 roku

Urząd Marszałkowski
Województwa Świętokrzyskiego w Kielcach
Biuro Prasowe
tel. (41) 342-13-45; fax. (41) 344-60-46
rzecznik prasowy tel. (41) 342-17-54
biuro.prasowe@sejmik.kielce.pl



Piszą o nas

SERWIS INTERNETOWY ZWIĄZKU WOJEWÓDZTW RP *Świętokrzyskie na Targach Turystycznych TT Warsaw*

W dniach 27–29 listopada w Warszawie odbędą się Międzynarodowe Targi Turystyczne TT Warsaw. Jak co roku nie zabraknie na nich prezentacji regionu świętokrzyskiego. Podczas targów po raz pierwszy zaprezentowane zostanie stoisko GREEN VELO w ramach projektu „Trasy Rowerowe w Polsce Wschodniej – promocja”. Jak kołyszże wiatr, jak pada deszcz, jak świeci słońce, jak pachnie las w Górach Świętokrzyskich? Tego wszystkiego można będzie się dowiedzieć dzięki Odlotowej Kapsule 5D, czyli nowatorskiemu, unikalnemu, stoisku promocyjnemu Województwa Świętokrzyskiego, nazwanego Odlotową Kapsułą 5D. W niej można oglądać dwa filmy w technice 5D, które prezentują atrakcje regionu. Osiem metrów długości, srebrzyste, nitowane aluminium, wielki logotyp regionu oraz multimedialne wnętrze – odlotowa kapsuła 5D nie może zostać niezauważona. Widza oczarują tam przede wszystkim efekty wizualne, dźwiękowe, ale także ruch, podmuchy powietrza, zapachy świętokrzyskich pól, orzeźwiający letni deszcz, czyli podróż po Ziemi Świętokrzyskiej w pięciu wymiarach. Dodatkowo podczas targów, będzie miała miejsce premiera stoiska GREEN VELO w ramach projektu „Trasy Rowerowe w Polsce Wschodniej – promocja”. Na stoisku znajdą się dwa symulatory jazdy na rowerze trasą GREEN VELO w trzech wymiarach. Atrakcją stoiska będą także pokazy rowerowe Krystiana Herby – wielokrotnego mistrza Polski w trialu rowerowym.



Zeskanuj kod QR i przeczytaj przegląd prasy w Serwisie Biura Prasowego

PRZEGLĄD PRASY

28 listopada 2014 roku

Urząd Marszałkowski
Województwa Świętokrzyskiego w Kielcach
Biuro Prasowe
tel. (41) 342-13-45; fax. (41) 344-60-46
rzecznik prasowy tel. (41) 342-17-54
biuro.prasowe@sejmik.kielce.pl



Piszą o nas

SERWIS INTERNETOWY ZWIĄZKU WOJEWÓDZTW RP

W Świętokrzyskim będą szkolne inkubatory dwujęzyczności

Świętokrzyskie Centrum Doskonalenia Nauczycieli w Kielcach zaprasza szkoły podstawowe, gimnazja oraz szkoły ponadgimnazjalne do udziału w projekcie pilotażowym Szkolne Inkubatory Dwujęzyczności. Głównym zadaniem szkół, które zgłoszą się do udziału w projekcie będzie przygotowanie i realizacja inicjatyw dwujęzycznych. Zainteresowane placówki mogą się zgłaszać do 5 grudnia 2014 roku. Celem projektu jest podniesienie umiejętności uczniów w zakresie praktycznego posługiwania się językiem obcym, ale równie ważny jest wzrost kompetencji metodycznych nauczycieli w zakresie nauczania dwujęzycznego. W ramach projektu odbędzie się cykl szkoleń dla nauczycieli dotyczący m. in. zintegrowanego nauczania przedmiotowo-językowego, wykorzystywania platformy e-learningowej w nauczaniu dwujęzycznym, a także eTwinningu, czyli pomysłów na międzynarodowy projekt edukacyjny. Będą również wizyty studyjne w szkołach, które realizują nauczanie dwujęzyczne. Będą mogli w nich uczestniczyć nauczyciele i dyrektorzy szkół zgłoszonych do projektu. Ważną częścią projektu będzie również utworzenie platformy e-learningowej – Cyfrowego Laboratorium Dwujęzyczności, które zakłada m. in. stworzenie sieci współpracy i samokształcenia dla nauczycieli oraz bazy materiałów metodycznych. Realizacja projektu potrwa do czerwca 2015 r.

Piszą o nas

SERWIS INTERNETOWY ZWIĄZKU WOJEWÓDZTW RP

Jan Maćkowiak wicemarszałkiem województwa

Jan Maćkowiak będzie przedstawicielem Platformy Obywatelskiej w Zarządzie Województwa Świętokrzyskiego. Tak zdecydowała Rada Regionu ugrupowania. Nie była to jednak decyzja jednogłówna. Na Maćkowiaka zagłosowało 24 członków rady, a na Grzegorza Świercza 10 – poinformowała przewodnicząca Platformy, Marzena Okła Drewnowicz. Jan Maćkowiak będzie wicemarszałkiem województwa. Decyzję o tym, że Platforma dostanie to stanowisko w zarządzie, podjęli wcześniej liderzy PSL i PO. W 5-osobowym Zarządzie Województwa, Platforma będzie mieć tylko jednego przedstawiciela. Koalicja PSL- PO, która nadal będzie rządzić w województwie świętokrzyskim będzie mieć w sumie 20 mandatów. Ludowcy zdobyli ich 17, a Platforma 3. W poniedziałek odbędzie się pierwsza sesja nowego sejmiku.

Piszą o nas

SERWIS INTERNETOWY ZWIĄZKU WOJEWÓDZTW RP

Promocja regionu na Międzynarodowych Targach Turystycznych

Województwo Świętokrzyskie prezentuje się na Międzynarodowych Targach Turystycznych w Warszawie. Region reprezentują: Urząd Marszałkowski, Kielce i Sandomierz oraz kilka hoteli. W stolicy jest też Regionalna Organizacja Turystyczna z Odlotową Kapsułą 5D, czyli miejscem gdzie można oglądać filmy w technice 5D, prezentujące atrakcje regionu. Na warszawskich targach premierę ma stoisko Green Velo promujące trasy rowerowe w Polsce Wschodniej. Na stoisku znajdują się 2 symulatory jazdy na rowerze po szlaku. Atrakcją stoiska będą także pokazy rowerowe Krystiana Herby wielokrotnego mistrza Polski w trialu rowerowym. Ścieżka będzie miała 2 tysiące kilometrów i przetnie pięć województw. Wzdłuż niej powstanie 220 miejsc obsługi, w których znajdą się toalety, pawilony gastronomiczne i punkty informacyjne. Budowa trasy, która ma być gotowa pod koniec przyszłego roku, kosztuje 200 milionów złotych.

Piszą o nas

EKOLOGICZNA INWESTYCJA

Niemal 34,5 mln zł będzie kosztować rozbudowa Regionalnego Zakładu Zagospodarowywania Odpadów w Końskich. Wczoraj podpisano umowę na dofinansowanie inwestycji. - Burmistrz i rada miasta wykazali się wielką śmiałością, że w ostatniej chwili zdobyli dofinansowanie na realizację projektu - komentuje Jan Maćkowiak z zarządu województwa. Całkowity koszt inwestycji to 34,4 mln zł. - Gmina uzyskała dotację w wysokości 12,5 mln zł ze środków Programu Infrastruktura i Środowisko - informuje Andrzej Bydłosz z Narodowego Funduszu Ochrony Środowiska i Gospodarki Wodnej. Rozstrzygnięto już także przetarg na realizację inwestycji. Wygrała go kielecka firma Condite. W ramach projektu mają powstać m.in. nowe kwatery do składowania odpadów, a także nowoczesna hala do ich sortowania. - To cały kompleksowy system, który spowoduje, że odpady będą mogły zostać poddane recyklingowi. Oprócz tego inwestycja zakłada również budowę infrastruktury drogowej i magazynowej oraz przebudowę istniejących obiektów zakładu - opowiada Maćkowiak. Inwestycja ma zostać zrealizowana do końca 2015 roku. **KL**