

ŚWIĘTOKRZYSKIE DLA MŁODYCH



KIERUNKI WSPIERANIA AKTYWNOŚCI SPOŁECZNEJ
MŁODZIEŻY WOJEWÓDZTWA ŚWIĘTOKRZYSKIEGO
NA LATA 2017-2020

URZĄD MARSZAŁKOWSKI WOJEWÓDZTWA ŚWIĘTOKRZYSKIEGO

Opracowanie:

zespół redakcyjny pod kierunkiem

Barbary Zamożniewicz

doradcy Marszałka Województwa Świętokrzyskiego Adama Jarubasa ds. młodzieży,
Rzecznika Młodzieży przy Urzędzie Marszałkowskim Województwa Świętokrzyskiego

SPIS TREŚCI

PRZEDMOWA	4
REKOMENDACJE	5
MŁODZIEŻ, CZYLI KTO?	6
CZYM JEST AKTYWNOŚĆ SPOŁECZNA MŁODZIEŻY?	8
AKTYWNOŚĆ SPOŁECZNA MŁODZIEŻY W DOKUMENTACH EUROPEJSKICH, KRAJOWYCH I REGIONALNYCH	10
DIAGNOZA AKTYWNOŚCI SPOŁECZNEJ MŁODZIEŻY ORAZ SYSTEMU WSPARCIA DLA AKTYWNOŚCI SPOŁECZNEJ MŁODZIEŻY W WOJEWÓDZTWIE ŚWIĘTOKRZYSKIM	12
WNIOSKI Z DIAGNOZY	26
ZAŁOŻENIA DLA KIERUNKÓW WSPIERANIA AKTYWNOŚCI SPOŁECZNEJ MŁODZIEŻY	28
WIZJA – AKTYWNY MŁODY CZŁOWIEK W AKTYWNYM OTOCZENIU	38
CELE	39
WSKAŹNIKI REALIZACJI CELÓW	48
ROLA EWALUACJI W PRACY Z MŁODZIEŻĄ	51
MOŻLIWE ŹRÓDŁA FINANSOWANIA	52
RAPORT Z PRZEBIEGU PRAC NAD DOKUMENTEM	53
PRZYPISY	57

PRZEDMOWA



Szanowni Państwo,

z dumą przedstawiam Państwu dokument, który w mojej opinii jest kamieniem milowym w kształtowaniu regionalnej polityki młodzieżowej w województwie świętokrzyskim. Z dumą wiąże się także nierozdzielnie nadzieja w to, że wspólnymi siłami – władz samorządowych wszystkich szczebli, organizacji pozarządowych, instytucji publicznych pracujących z młodzieżą oraz biznesu – wdrożymy zakładane rozwiązania.

Aktywność społeczna w młodym wieku to najlepsza metoda, która pozwala odkryć swoje mocne i słabe strony, poznać swoje pasje i zainteresowania oraz nauczyć się współdziałania w grupie. Dodatkowo powoduje rozwój zaufania społecznego i empatii. Wszystkie te umiejętności są niezwykle ważne, jeśli chce się być szczęśliwym i spełnionym człowiekiem.

Nasze województwo dziś, jak nigdy wcześniej, potrzebuje aktywności młodych ludzi. W erze, gdzie rozwój społeczny i gospodarczy idą nierozdzielnie w parze, nie da się mówić o przyszłości regionu bez faktycznego włączenia młodych mieszkańców w jej współtworzenie. Dane demograficzne są dla naszego województwa niezwykle niepokojące i wskazują na jego postępujące wyludnianie się. Dlatego należy o młodych ludzi zawalczyć pokazując, że tutaj,

w Świętokrzyskiem, są dobre warunki do rozwoju i dobrego życia. Wierzę, że wykształcając w nich odpowiednie umiejętności i postawy, zwiększamy szanse na to, by po zakończeniu edukacji zechcieli podjąć się pracy lub prowadzenia swojej działalności w naszej małej ojczyźnie.

Dokument, który trzymacie Państwo w rękach, ma charakter rekomendacji. Jego celem jest skoordynowanie działań na rzecz społecznej aktywności młodzieży podejmowanych przez różne podmioty z naszego regio-

nu. To pierwsze tego typu opracowanie, które głęboko wierzę, nie tylko ułatwi Państwu pracę, ale także uczyni ją bardziej skuteczną. Metodą małych kroków, przy zaangażowaniu i wsparciu różnych partnerów, możemy zbudować fundament, na którym będziemy bazować, tworząc w przyszłości kolejne ciekawe rozwiązania, z których skorzysta młodzież a pośrednio wszyscy mieszkańcy Świętokrzyskiego.

Życzę Państwu satysfakcji i owocnej pracy z młodzieżą. A Wam, drodzy młodzi ludzie, dziękuję za aktywność i gorąco zachęcam do dalszego angażowania się. Nasz region Was potrzebuje.

Adam Jarubas

Adam Jarubas
Marszałek Województwa Świętokrzyskiego

REKOMENDACJE

Zebrane na przestrzeni lat przez nasze Stowarzyszenie wnioski i postulaty świętokrzyskiej młodzieży wydają się być tożsame z wnioskami w dokumencie, co nas niezmiernie cieszy i napawa optymizmem w kontekście zmiany sytuacji osób młodych z województwa świętokrzyskiego na przestrzeni kolejnych lat.

Karol Kaleta, Prezes Stowarzyszenia Edukacja przez Internet

*Dzięki doskonałej znajomości możliwości dla aktywnej młodzieży, potwierdzamy, że bariery dostrzeżone w opracowaniu występują także w naszym środowisku. Z pewnością skorzystalibyśmy z proponowanych młodym liderom aktywności. W imieniu wszystkich członków naszego stowarzyszenia popieramy ważność inicjatyw zaplanowanych w programie **Świętokrzyskie dla Młodych**.*

Norbert Góra, Prezes Stowarzyszenie Evviva l'arte – Niech Żyje Sztuka

Świętokrzyskie dla Młodych to szansa na wprowadzenie realnej zmiany w polityce młodzieżowej. Jego realizacja jest dużym wyzwaniem, a jednocześnie dużą szansą także dla samego regionu świętokrzyskiego, bowiem inwestycja w młodych ludzi jest inwestycją w przyszłość. Zmiana nastawienia młodych ludzi, wsparcie ich inicjatyw i aktywności może przynieść tylko korzyści i z nawiązką zwrócić poniesione koszty.

hm. Tomasz Rejmer, Komendant ZHP Chorągwi Kieleckiej

*Program **Świętokrzyskie dla młodych. Kierunki wspierania aktywności społecznej młodzieży województwa świętokrzyskiego na lata 2017-2020** to bardzo potrzebny dokument dający niemal kompleksowe światło na przyczyny, powody i sens pracy z młodzieżą i dla młodzieży. Opracowanie tego typu uzupełnia lukę na poziomie województwa w strategii działania na rzecz młodzieży i koncepcji uczenia się przez całe życie.*

Katarzyna Cukierska, Prezeska Stowarzyszenia Przestrzeń Inicjatyw Społeczno-Kulturalnych PISK

*Polityka na rzecz młodzieży musi wynikać z potrzeb młodych ludzi, być wielosektorowa i planowana na wiele lat. Dokument **Świętokrzyskie dla młodych** spełnia te warunki i jest milowym krokiem w tworzeniu polityki młodzieżowej w regionie świętokrzyskim. Autorzy wykonali ogrom pracy, dzięki której w regionie świętokrzyskim organizacje młodzieżowe będą mogły lepiej się rozwijać, a liderzy rozwiną skrzydła. Wykorzystajmy tę szansę!*

Michał Braun, Wiceprezes Regionalnego Centrum Wolontariatu w Kielcach

MŁODZIEŻ, CZYLI KTO?

Rozmawiając o młodzieży, należy przyjąć za podstawę definicji wiek osób młodych. Wprawdzie w literaturze przedmiotu podjęto próbę wyodrębnienia młodzieży jako zupełnie osobnej kategorii demograficzno-społecznej, przyjmując za kryteria: kryterium psychologiczne, pedagogiczne, społeczne czy ekonomiczne, jednak to kryterium wieku pojawia się najczęściej w strategiach europejskich m.in. w *Strategii na Rzecz Młodzieży Irlandii* (z 2015 roku) to osoby w wieku 10-24¹, wg Komisji Europejskiej i w programie *ERASMUS+* to osoby w wieku 13-30 lat². Według Słownika Antropologii i Socjologii Kultury młodzież to zróżnicowana kategoria ludności w wieku od 11 do 25 lat. W jej obręb wchodzi liczne subkategorie według kryterium wieku: nastolatki (od 11 do 19 lat) i młodzi dorośli (od 20 do 25 lat); najczęściej w badaniach socjologicznych wyodrębnia się młodych ludzi w wieku 15-19 lub 15-24 lata³.

Na potrzeby niniejszego opracowania zdefiniowano młodzież jako grupę wiekową 13-30 lat.

Dolna granica oznacza wiek, w którym młodzi ludzie zaczynają swoją edukację w gimnazjum. Stanowi odniesienie do poziomu rozwoju psychofizycznego młodego człowieka, a co za tym idzie zmiany jego potrzeb i oczekiwań. Wtedy też pojawiają

się możliwości, aby stał się osobą aktywną, kształtującą otoczenie poprzez własne działanie. W Polsce zwyczajowo uznaje się ten moment za koniec wieku dziecięcego. Za górną granicę wieku przyjęto 30 lat, co związane jest z faktem usamodzielniania się młodych ludzi i podejmowania przez nich decyzji o założeniu rodziny. Statystyczna Polka, wg danych GUS z 2016, rodzi swoje pierwsze dziecko w wieku 29,7 lat⁴.

Biorąc pod uwagę kryterium wieku, grupę docelową można podzielić na trzy podgrupy:

1

osoby w wieku
13-18 lat

młodzież uczęszczająca do gimnazjów (ostatnich klas) oraz szkół ponadgimnazjalnych (tj. licea ogólnokształcące, technika, szkoły zawodowe);

2

osoby w wieku
19-24 lat

głównie absolwenci szkół ponadgimnazjalnych, osoby poszukujące pracy, pracujące oraz uczące się;

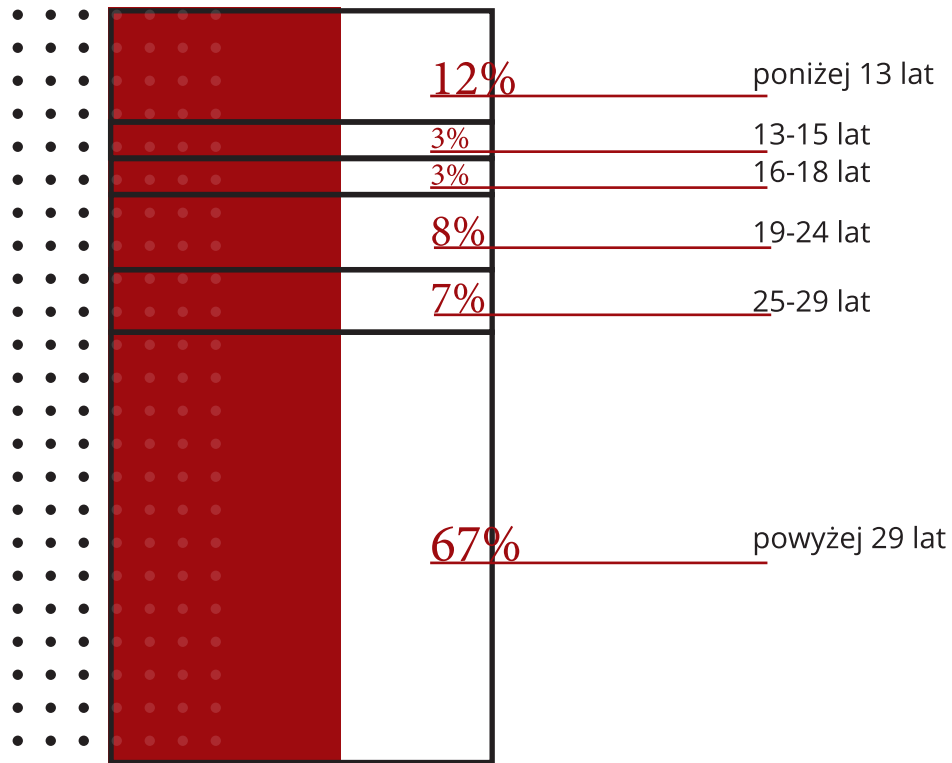
3

osoby w wieku
25-30 lat

głównie osoby pracujące, poszukujące pracy oraz bezrobotni, w tym absolwenci szkół wyższych.

Województwo świętokrzyskie w 2015 roku zamieszkiwało 1 257 179 osób, w tym 35 862 osób w wieku gimnazjalnym 13-15 lat, a 39 455 w wieku ponadgimnazjalnym (16-18 lat). Młodzi w wieku 19-24 stanowili 96 714 osób, w wieku 25-29 lat - 90 093 osoby. Zatem grupa młodzieży w przedziale 13-29 lat stanowi 21% wszystkich mieszkańców. W tej grupie znajdują się także młodzi ludzie studiujący poza województwem, którzy nie wymeldowali się ze swoich rodzinnych domów. Świętokrzyska młodzież zamieszkuje częściej wsie niż miasta – wg stanu na 31 grudnia 2015 roku 55,4% populacji świętokrzyskiego mieszka na wsiach, a 44,6% w miastach⁵.

Wykres 1. Mieszkańcy województwa świętokrzyskiego w podziale na wiek



źródło: GUS 2015

Wśród młodych mieszkańców województwa w wieku potencjalnej nauki 12,3% zalicza się do przedziału 13-15 lat - kształcenie na poziomie gimnazjalnym (12,3% wśród dziewcząt i 12,4% wśród chłopców). Na 1 oddział w szkołach gimnazjalnych przypada 21 uczniów. Współczynnik skolaryzacji brutto (stosunek wszystkich osób uczących się w szkołach gimnazjalnych do osób w wieku 13-15 lat) wynosi 97,75.

W grupie wiekowej 13-24 lata na poziomie ponadgimnazjalnym (16-18 lat) kształcą się 13,6% mieszkańców (13,5% wśród dziewcząt i 13,6% wśród chłopców). Na 1 oddział w szkołach ogólnokształcących przypada 3 uczniów. 23 uczniów przypada na oddział w szkołach średnich zawodowych

i artystycznych.

W przedziale wiekowym odpowiadającym edukacji w szkołach wyższych (19-24 lat) znajduje się 33,3% mieszkańców świętokrzyskiego w wieku potencjalnej nauki (33,5% kobiet i 33,1% mężczyzn)⁶.

Stopa bezrobocia w województwie świętokrzyskim wg stanu na 28.02.2017 wynosiła 11% (przy średniej krajowej 8,5%), z czego 31,7% stanowiły osoby do 30 r.ż.⁷ Według danych na koniec 2015 roku świętokrzyskie miało jedną z najwyższych stóp bezrobocia wśród osób do 25 r.ż. - 17,3%, podczas gdy w dolnośląskim stopa ta wynosiła 11,8⁸.

CZYM JEST AKTYWNOŚĆ SPOŁECZNA MŁODZIEŻY?

Aktywność społeczną definiuje się jako uczestnictwo w działaniach zbiorowych wykraczających poza obowiązki związane z pełnieniem funkcji zawodowych i funkcji w rodzinie, zmierzające do realizacji cenionych wartości społecznych. Działalność społeczna charakteryzuje się dobrowolnością, bezinteresownością materialną i motywacjami altruistycznymi⁹. Aktywność społeczna młodzieży przejawia się m.in. w takich formach jak: wolontariat, przedsiębiorczość społeczna, aktywność w organizacjach pozarządowych, grupach nieformalnych, samorządach szkolnych czy młodzieżowych radach, aktywność polityczna (np. start w wyborach, angażowanie się w działania młodzieżówek partyjnych).

Aktywność społeczna daje możliwości rozwoju kompetencji, które zwykle się nazywać umiejętnościami społecznymi lub kompetencjami społecznymi. Definicję umiejętności społecznych i obywatelskich sformułowano w 2006 roku w dokumencie pn. *Zalecenie Parlamentu Europejskiego i Rady Unii Europejskiej w sprawie kompetencji kluczowych w procesie uczenia się przez całe życie*. Podstawowe umiejętności w zakresie tej kompetencji obejmują zdolność do konstruktywnego porozumiewania się w różnych środowiskach, budowania zaufania, wykazywania się tolerancją, wyrażania i rozumienia różnych punktów widzenia, negocjowania, a także zdolność do empatii. Do umiejętności tych należy krytyczna i twórcza refleksja oraz konstruktywne uczestnictwo w działaniach społeczności lokalnych i sąsiedzkich oraz procesach podejmowania decyzji.

Lista kompetencji kluczowych wg Parlamentu Europejskiego:

- porozumiewanie się w języku ojczystym,
- porozumiewanie się w językach obcych,
- kompetencje matematyczne i podstawowe kompetencje naukowo-techniczne,
- kompetencje informatyczne,
- umiejętność uczenia się,
- kompetencje społeczne i obywatelskie,
- inicjatywność i przedsiębiorczość,
- świadomość i ekspresja kulturalna¹⁰.

Z kompetencjami społecznymi mocno związana jest inna kompetencja kluczowa: inicjatywność i przedsiębiorczość.

Na inicjatywność i przedsiębiorczość składają się: kreatywność, podejmowanie ryzyka, umiejętność planowania, organizowania, analizowania, oceny, zarządzania i wdrażania projektów oraz umiejętność współpracy w zespole. Przedsiębiorczość to także chęć wprowadzenia zmian, branie odpowiedzialności za swoje działania i umiejętne stawianie celów. To również umiejętność analizowania sytuacji i podejmowania takich decyzji, które służą osiągnięciu założonych celów.

Inteligencja emocjonalna oraz inteligencja społeczna są uznawane za najważniejsze kompetencje przyszłości.

Kompetencje społeczne i obywatelskie są związane z inteligencją emocjonalną, czyli umiejętnością zrozumienia człowieka, bazując nie tylko na tym co mówi, ale również jak się zachowuje i w jakim jest stanie emocjonalnym. Zdarza się, że osoby z niższym poziomem inteligencji emocjonalnej mają trudności w pracy zespołowej i radzeniu sobie z emocjami. Umiejętność odczywania głębszego znaczenia znalazła się na pierwszym miejscu na liście najważniejszych tzw. *kompetencji przyszłości* opracowanych przez amerykański Instytut for the Future¹¹ (zob. więcej o kompetencjach poszukiwanych przez pracodawców na stronie 30). Zaraz za tą umiejętnością znalazła się inteligencja społeczna, czyli zdolność budowania relacji, kontrolowania własnych reakcji, a także wpływania na reakcje innych.



AKTYWNOŚĆ SPOŁECZNA MŁODZIEŻY W DOKUMENTACH EUROPEJSKICH, KRAJOWYCH I REGIONALNYCH

Podstawowym europejskim dokumentem regulującym politykę młodzieżową państw członkowskich jest strategia *Inwestowanie w młodzież i mobilizowanie jej do działania „Strategia Unii Europejskiej na rzecz młodzieży”*¹². Wskazuje ona najważniejsze potrzeby młodzieży i wyznacza cele, do realizacji których wszystkie państwa Unii Europejskiej powinny dążyć.

Strategia UE na rzecz młodzieży składa się z trzech nakładających się na siebie i wzajemnie uzupełniających się celów:

1

stwarzanie młodzieży większych możliwości w zakresie edukacji i zatrudnienia;

2

poprawa dostępu i pełnego udziału młodych ludzi w społeczeństwie;

3

rozwijanie wzajemnej solidarności między młodzieżą i pozostałymi członkami społeczeństwa.

Cele te są wspólne dla wszystkich krajów UE, jednak metody ich realizacji każdy kraj projektuje indywidualnie, dopasowując je do specyficznej sytuacji społeczno-gospodarczej i własnych potrzeb. Dokument ten podkreśla konieczność wprowadzenia w życie międzysektorowego podejścia do pracy z młodymi ludźmi oraz na rzecz młodych ludzi, co pozwoli na stworzenie nowych, zintegrowanych ram współpracy.

Na poziomie krajowym polityka młodzieżowa została uwzględniona w następujących dokumentach:

w *Długookresowej Strategii Rozwoju Kraju „Polska 2030. Trzecia fala nowoczesności”*, gdzie mówi się o młodzieży, której cechy mogą okazać się „...istotne dla stworzenia energii społecznej ewolucyjnych przemian w Polsce”, pod warunkiem, że zapewni się młodzieży m.in. efektywną edukację i lepsze możliwości startu zawodowego. Dlatego ważne jest stworzenie kompleksowego systemu wspierania usamodzielniania się młodej generacji, tak aby ograniczać okres niepewności i w pełni wykorzystywać potencjał zawodowy i społeczny młodych osób (np. kreatywność, otwartość, elastyczność)¹³;

w *Strategii Rozwoju Kapitału Społecznego 2020*, gdzie spośród czterech szczegółowych celów w największym stopniu młodzieży dotyczy cel 1: Kształtowanie postaw sprzyjających kooperatywności, kreatywności oraz komunikacji. W strategii tej wskazuje się na działania polegające m.in. na włączaniu uczniów w rozpoznawanie i rozwiązywanie problemów lokalnych przez realizację pozaszkolnych projektów społecznych, rozwijanie takich kompetencji studentów, jak: komunikatywność, kreatywność, mobilność, współpraca z innymi, odpowiedzialność za wspólnotę lokalną czy odpowiedzialność za podejmowane decyzje w sferze publicznej¹⁴;

w *Programie Ministerstwa Rodziny, Pracy i Polityki Społecznej „Młodzież solidarna w działaniu”*, w szczególności w celach dotyczących rozwijania wolontariatu, zwiększania aktywności społecznej, obywatelskiej oraz rozwoju kompetencji społecznych, przedsiębiorczości, w tym przedsiębiorczości społecznej i wspierania młodzieżowych inicjatyw¹⁵.

Cele zawarte w opracowaniu *Świętokrzyskie dla młodych. Kierunki wspierania aktywności społecznej i obywatelskiej młodzieży na lata 2017-2020* realizują cele zapisane w regionalnych dokumentach o charakterze strategicznym:

cel strategiczny nr 3

w *Strategii Rozwoju Województwa Świętokrzyskiego do roku 2020*: koncentracja na budowie kapitału ludzkiego i bazy dla innowacyjnej gospodarki regionu, proponując działania niwelujące problemy zdiagnozowane w strategii dot. emigracji młodych ludzi oraz podnosząc ich kompetencje miękkie¹⁶;

cel strategiczny nr 5

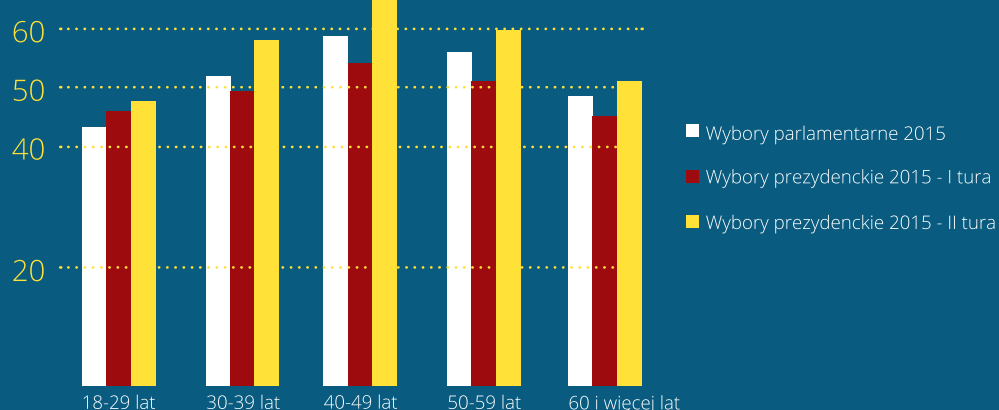
w *Strategii Polityki Społecznej Województwa Świętokrzyskiego na lata 2012-2020*: wzmocnienie kapitału społecznego mieszkańców województwa świętokrzyskiego, a w szczególności cele operacyjne dotyczące wzmocnienia potencjału instytucji pozarządowych i wsparcie partnerstw na poziomie lokalnym i regionalnym oraz zaangażowania organizacji pozarządowych w procesie rozwiązywania problemów społecznych¹⁷.

DIAGNOZA AKTYWNOŚCI SPOŁECZNEJ MŁODZIEŻY ORAZ SYSTEMU WSPARCIA DLA AKTYWNOŚCI SPOŁECZNEJ MŁODZIEŻY W WOJEWÓDZTWIE ŚWIĘTOKRZYSKIM

Na dzień tworzenia niniejszego opracowania nie ukazało się kompleksowe badanie poziomu aktywności społecznej i obywatelskiej młodzieży województwa świętokrzyskiego, brakuje również wielu danych wskazujących na sposób funkcjonowania systemu wspierania młodzieżowej aktywności. Poniżej podjęto próbę zebrania informacji, które z pewnością nie dają pełnego obrazu, są jednak bazą do rekomendowania kierunków działań potrzebnych w regionie. Uwagę zwrócono na istniejące formalne i nieformalne struktury oraz inicjatywy, które są przejawem aktywności społecznej młodzieży lub są wsparciem dla tej aktywności.

Punktem wyjścia do analizy poziomu aktywności społecznej są dane dotyczące udziału młodych osób w ostatnich wyborach parlamentarnych oraz prezydenckich. Aktywność wyborcza uznawana jest przez wielu teoretyków i badaczy społeczeństwa obywatelskiego za jeden z najważniejszych wskaźników aktywności obywatelskiej¹⁸. Jak pokazują statystyki, młodych ludzi w wieku 18-24 lat cechuje pasywność wyborcza. W 2011 roku podczas wyborów parlamentarnych 46% osób w tym wieku nie skorzystało z prawa do głosowania¹⁹. W wyborach w 2015 grupa ta ponownie najczęściej pozostała w domu (zob. Wykres 2.). Bazując na danych krajowych można założyć, że frekwencja wyborcza wśród młodzieży świętokrzyskiej była na tym samym lub niższym poziomie.

Wykres 2. Porównanie frekwencji wg wieku w wyborach w 2015 roku



Drugim wskaźnikiem, który obrazuje aktywność społeczną i obywatelską młodzieży w województwie świętokrzyskim, jest poziom ich zaangażowania w rozwiązywanie lokalnych problemów. Z raportu *Aktywność społeczna mieszkańców województwa świętokrzyskiego z 2013 roku* wynika, że aż 85,2% osób w wieku 18-30 lat w ciągu ostatniego roku nie zaangażowało się w żadną tego typu aktywność²⁰(zob. Tabela 1).

Tabela 1. Działania własne podejmowane w ciągu ostatniego roku, aby rozwiązać jakiś lokalny problem

	18-30 lat	31-40 lat	41-50 lat	51-60 lat	61 lat i więcej
tak	14,2%	20,5%	20,7%	20,1%	19,5%
nie	85,2%	79,1%	78,5%	79,9%	80,5%
nie wiem/nie pamiętam	0%	0,5%	0%	0%	0%
brak odpowiedzi	0,5%	0%	0,8%	0%	0%

Źródło: Aktywność społeczna mieszkańców województwa świętokrzyskiego, Kielce 2013

Badając sytuację młodych mieszkańców województwa świętokrzyskiego należy zwrócić szczególną uwagę na fakt, że większość z nich mieszka na terenach wiejskich, które oferują inne warunki do rozwoju społecznego niż miasta. W raporcie z badań *Młodzież na wsi* wykryto szereg ograniczeń, które determinują sytuację młodzieży wiejskiej. Są to m.in. deficyty w obszarze istniejącej oferty spędzania wolnego czasu (ograniczona działalność instytucji kultury, szczególnie dla starszej młodzieży ponadgimnazjalnej, brak oferty dla młodzieży mieszkającej poza miejscowością centralną dla gminy), deficyty kompetencji i wiedzy (szczególnie dotyczących możliwości działania i samorealizacji, dostępnych programów, brak wiedzy na temat możliwości wykorzystania zasobów wsi), brakuje miejsc (szczególnie miejsc spotkań, ale też brakuje przestrzeni na działania poza istniejącymi instytucjami). Specyfika wsi polega także na bardzo małej różnorodności kontaktów społecznych. Szczególnie brakuje możliwości kontaktu z młodymi dorosłymi, którzy po prostu ze wsi wyjeżdżają. Brakuje osób, które poszerzałyby horyzonty młodzieży, byłyby wzorcem do naśladowania i wsparciem w ich rozwoju²¹.

W celu zdiagnozowania poziomu aktywności społecznej młodzieży oraz jakości systemu wsparcia dla tego rodzaju aktywności analizie poddano: organizacje pozarządowe, kluby młodzieżowe i świetlice, młodzieżowe rady gmin, samorządy uczniowskie i spółdzielnie uczniowskie, współpracę międzynarodową młodzieży, wsparcie dla przedsiębiorczości osób młodych, działania doradcy marszałka województwa świętokrzyskiego ds. młodzieży, zaangażowanie pracowników młodzieżowych, promocję i nagradzanie aktywności społecznej młodzieży oraz wsparcie merytoryczne i finansowe dla inicjatyw społecznych młodzieży.

1 Organizacje pozarządowe młodzieżowe i pracujące z młodymi ludźmi

W województwie świętokrzyskim od kilkunastu lat można zaobserwować wzrastającą aktywność społeczną młodzieży w obszarze organizacji pozarządowych. Od roku 2001 powstało ponad 20 organizacji, które zadeklarowały, że główną lub jedną z głównych grup adresatów działań jest młodzież²². Tendencja ta jest charakterystyczna dla całego trzeciego sektora w Polsce, gdzie w latach 2005-2012 zawiązało się 16 tys. nowych organizacji²³. Obok podmiotów zarejestrowanych w Krajowym Rejestrze Sądowym na terenie województwa świętokrzyskiego funkcjonują także nierejestrowane oddziały organizacji ogólnopolskich, które aktywnie działają na rzecz młodzieży i angażują osoby młode – np. Stowarzyszenie Siemacha, Stowarzyszenie Wiosna, Związek Młodzieży Wiejskiej, Forum Młodych Lewiatan, AIESEC, Studenckie Forum BCC. Do grupy organizacji młodzieżowych należy zaliczyć również te o charakterze politycznym, m.in. Forum Młodych Ludowców czy Młodych Demokratów.

Porównując rozmieszczenie geograficzne organizacji młodzieżowych oraz działających na rzecz młodzieży, zauważa się ich większą popularność w miastach. Najwięcej z nich funkcjonuje na terenie miasta Kielce.

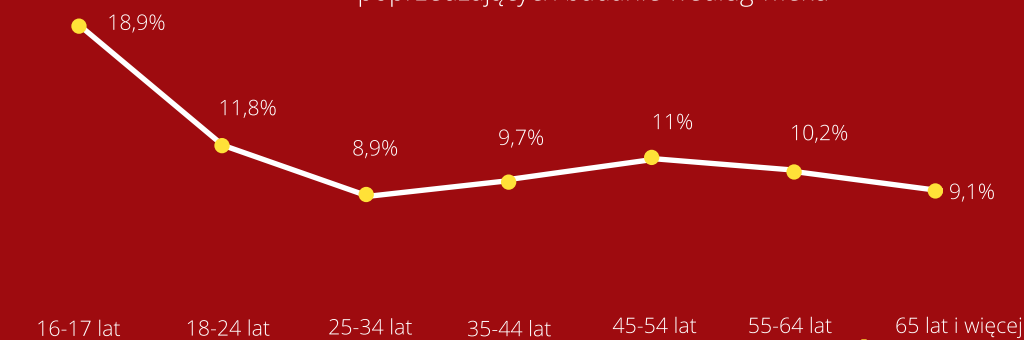
Świętokrzyska młodzież jest również aktywna w klubach sportowych oraz młodzieżowych drużynach pożarniczych działających przy ochotniczych strażach pożarnych. W 2015 roku w regionie działało 288 młodzieżowych drużyn pożarniczych, w których aktywnych było 3 017 młodych osób (2 096 chłopców i 921 dziewcząt)²⁴. W województwie przypada 0,27

klubu sportowego na 1 tys. mieszkańców (średnia krajowa to 0,36). Na 1 tys. osób do 18 r.ż. 66 trenuje w klubach sportowych (średnia krajowa - 87 os.). Zjawiskiem obecnym w całym kraju, jak i w regionie świętokrzyskim, jest fakt częstszego przynależenia do klubów chłopców do 18 r.ż. niż dziewcząt. Tylko 28% młodych mieszkanki świętokrzyskiego przynależy do klubów sportowych. Warto nadmienić, że świętokrzyskie ma jedną z najlepszych baz sportowych w Polsce, liczonych w ilości krytych pływalni, hal sportowych i sal gimnastycznych w przeliczeniu na 10 tys. mieszkańców²⁵. Jednocześnie w 2015 roku po raz kolejny region był na ostatnim miejscu w Polsce w klasyfikacji województw, jeśli chodzi o sport młodzieżowy²⁶. Specyfika działania OSP i klubów sportowych sprawia, że rzadkością są celowo podejmowane inicjatywy z zakresu edukacji i aktywizacji społecznej czy obywatelskiej. Edukacja społeczna i obywatelska odbywa się naturalnie wraz z podejmowaną przez młodzież aktywnością oraz przejmowaną odpowiedzialnością.

Oferta pozostałych organizacji jest bardzo różnorodna, da się jednak zauważyć przeważające zainteresowanie obszarem kultury – młodzież angażowana jest w organizację warsztatów, spektakli, festiwali, koncertów. Niewiele organizacji prowadzi działania o charakterze czysto edukacyjnym, jak np. szkolenia z zakresu edukacji obywatelskiej.

Organizacją młodzieżową z najdłuższymi tradycjami jest Związek Harcerstwa Polskiego. Swym zasięgiem ZHP Chorągiew Kielecka obejmuje cały obszar województwa, gdzie funkcjonują jej jednostki

Wykres 3. Odsetek osób pracujących społecznie w ramach organizacji pozarządowej lub instytucji w ciągu 4 tygodni poprzedzających badanie według wieku



terenowe – Hufce. W 2016 roku organizacja posiadała 14 jednostek działających w regionie, których biura znajdowały się w miejscowościach: Busko-Zdrój, Jędrzejów, Kielce, Końskie, Opatów, Ostrowiec Świętokrzyski, Pińczów, Sandomierz, Starachowice, Staszów, Skarżysko-Kamienna, Szczekociny. Na dzień 1 marca 2017 roku organizacja liczyła 3 938 aktywnych członków²⁷.

Przejawem aktywności społecznej i obywatelskiej młodych osób jest wolontariat podejmowany w ramach organizacji pozarządowych. Z ogólnopolskich badań wynika, że młodzież w wieku 15-17 lat dwukrotnie częściej angażuje się w działalność organizacji niż pozostała część naszego społeczeństwa. Aż 18,9% z nich poświęca swój wolny czas na nieodpłatną pracę na rzecz organizacji pozarządowych. W tej grupie wiekowej chętniej w działania wolontariackie angażują się kobiety (22,8%) niż mężczyźni (15,4%). Cechą różnicującą jest również miejsce zamieszkania: młodzi ludzie w miastach powyżej 100 tys. mieszkańców częściej podejmują pracę społeczną (11,5%) niż ich koledzy i koleżanki ze wsi i mniejszych miast (średnio 9,7%). Z czasem zainteresowanie pracą społeczną znacząco spada (18-24 lata – 11,8%, 25-34 lata – 8,9%) osiągając najniższy poziom w momencie podejmowania pracy zawodowej i zakładania rodziny. Ten okres przypada na wiek 25-34 lata²⁸. Należy założyć, że dla województwa świętokrzyskiego, ze względu na jego rolniczy charakter i fakt, że tylko miasto Kielce ma pow. 100 tys. mieszkańców, wskaźniki te są na niższym poziomie.

W sposób systematyczny promocją wolontariatu w naszym regionie zajmują się m.in. Regionalne Centrum Wolontariatu w Kielcach i Związek Harcerstwa Polskiego. Centrum Wolontariatu od 12 lat aktywnie promuje zaangażowanie społeczne wśród młodzieży, zarówno w mieście Kielce (np. poprzez współorganizację wolontariatu podczas wydarzeń miejskich takich jak Święto Kielc), jak i na arenie międzynarodowej, będąc akredytowaną organizacją w akcji Wolontariat Europejski programu ERASMUS+. ZHP Chorągiew Kielecka, mogąca poszczycić się 100-letnią historią działalności, przez typy realizowanych przez siebie działań promuje dwa

rodzaje wolontariatu: wolontariat akcyjny (ochotnicze działanie osób, które bez względu na wiek, włączają się w organizację i przeprowadzenie akcji mających doraźny cel) oraz wolontariat stały (ochotnicy w sposób ciągły współpracują z organizacją czy instytucją, wykonują pracę regularnie, w przypadku ZHP Chorągwi Kieleckiej są to np. liderzy młodzieżowy – drużynowi – realizujący cotygodniowe spotkania dla dzieci i młodzieży).

W 2014 roku powstała Świętokrzyska Sieć Aktywności Młodzieżowej SYNERGIA, której celem jest wsparcie rozwoju organizacji młodzieżowych i pracujących z młodzieżą oraz promowanie aktywności młodzieżowej. Jest to druga regionalna sieć o charakterze młodzieżowym w Polsce – pierwsza powstała w województwie warmińsko-mazurskim (Sieć Organizacji Młodzieżowych Warmii i Mazur ATOMY). Sieć SYNERGIA jest formacją niezarejestrowaną w KRS. Jako młoda organizacja potrzebuje wsparcia w umacnianiu swojej pozycji oraz relacji, zarówno wewnętrznych, jak i zewnętrznych.

Organizacje młodzieżowe i pracujące z młodzieżą są w słabej kondycji finansowej. Z badania prowadzonego w czerwcu 2015 roku na grupie 25 organizacji wynika, że największym problemem organizacji jest brak stabilizacji finansowej uniemożliwiającej zatrudnienie na stałe osób bezpośrednio pracujących z młodzieżą (84,6% wskazań). Organizacje zgłosiły także potrzebę stworzenia regionalnego programu finansującego realizowane przez nie projekty z zakresu aktywności społecznej młodzieży (76,9% wskazań) oraz regionalnego programu finansującego inicjatywy młodzieżowych grup nieformalnych (73,1% wskazań). Wielką potrzebą organizacji jest także możliwość rozwoju swoich kompetencji – np. w formie regionalnej akademii animatora młodzieżowego (65,4%), wizyt studyjnych do organizacji spoza regionu (50%), a także utworzenie bazy wiedzy, zarówno dla pracowników młodzieżowych, jak i młodzieży, np. w formie strony www (57,7%)²⁹. Organizacje borykają się z problemami finansowymi uniemożliwiającymi im skalowanie swoich działań i prowadzenie działalności stałej.

Kluby młodzieżowe i świetlice

Na terenie województwa funkcjonuje 18 Osiedlowych Klubów Młodzieżowych, Wolna Strefa i Młoda Strefa, prowadzonych przez Stowarzyszenie Nadzieja Rodzinie, obejmując swym zasięgiem powiaty: kielecki, pińczowski, chmielnicki i buski. Według danych Stowarzyszenia z klubów korzysta ok. 670 osób w wieku 7-19 lat, z czego szacuje się, że ok. 450 to osoby w wieku 13-19 lat³⁰.

Sieć świetlic środowiskowych w regionie obejmuje 261 świetlic, z tego 55 działają jako placówki wsparcia dziennego, czyli pracują z dziećmi i młodzieżą do 15 r.ż.³¹ Czasami miejscem spotkań młodzieży i ich angażowania w działania o charakterze społecznym są ośrodki kultury i biblioteki. Przy czym trudno ocenić w ilu placówkach prowadzi się działania wspierające aktywność społeczną młodzieży. W regionie działa także 81 klubów 4H należących do międzynarodowej sieci klubów 4H. Skupiają one ok. 4 000 młodych osób, głównie z terenów wiejskich i małych miast³².

Od października 2016 roku na terenie województwa świętokrzyskiego funkcjonują świetlice podwórkowe będące formą placówki wsparcia dziennego zgodnie z *Ustawą z dnia 9 czerwca 2011 o wspieraniu rodziny i systemie pieczy zastępczej*³³. Projekt *Świętokrzyska Sieć Świetlic Podwórkowych* realizowany jest w ramach *Regionalnego Programu Operacyjnego Województwa Świętokrzyskiego na lata 2014-2020* z Europejskiego Funduszu Społecznego. Jego realizatorem jest Związek Harcerstwa Polskiego Chorągiew Kielecka im. Stefana Żeromskiego. Projekt ma na celu stworzenie łatwo dostępnego systemu instytucji świadczących usługi wsparcia rodziny, przez stworzenie sieci 49 świetlic podwórkowych. Na dzień 1 marca 2017 roku wsparciem świetlic podwórkowych objętych jest 693 dzieci i młodzieży z województwa świętokrzyskiego zagrożonych wykluczeniem³⁴. Metodyka pracy świetlic podwórkowych opiera się o Harcerski System Wychowawczy, którego dyspozytorem jest ZHP Chorągiew Kielecka.



Młodzieżowe rady gmin

Do roku 2017 (stan na marzec 2017 roku) na terenie naszego województwa powołano 17 młodzieżowych rad w gminach: Bałtów, Bejsce, Bodzentyn, Chmielnik, Kluczewsko, Końskie, Kunów, Mirzec, Obrazów, Radoszyce, Sadowie, Sędziszów, Starachowice, Suchedniów, Skarżysko-Kamienna, Wąchock i Włoszczowa. Młodzieżowe rady gmin tworzone są na podstawie art. 5b *Ustawy z dnia 8 marca 1990 roku o samorządzie gminnym*³⁵.

Od 2012 roku raz w roku odbywa się jednodniowy *Sejmik Młodzieżowy Województwa Świętokrzyskiego*, organizowany przez Urząd Marszałkowski Województwa Świętokrzyskiego. Sejmik nie ma charakteru doradczego ani konsultacyjnego dla Sejmiku Województwa Świętokrzyskiego. Jest działaniem edukacyjnym dla uczestniczącej w nim młodzieży. Co roku zmieniają się jego cele oraz treści. W każdym roku inna grupa młodzieży ma możliwość uczestniczenia w obradach sejmiku.

W 2016 roku Urząd Marszałkowski Województwa Świętokrzyskiego zorganizował dwa wydarzenia wspierające młodzieżowe rady gmin – w maju (jednodniowe) oraz w październiku (dwudniowe). W programie znalazły się warsztaty z ekspertami, promocja dobrych praktyk oraz dzielenie się doświadczeniami. W obydwu wydarzeniach udział wzięło ok. 40 osób (członkowie młodzieżowych rad oraz ich opiekunowie i przedstawiciele jednostek samorządu terytorialnego).

4 Samorządy uczniowskie

Zgodnie z art. 55 *Ustawy z dnia 7 września 1991 roku o systemie oświaty*³⁶, każda szkoła i placówka oświaty posiada samorząd uczniowski, który reprezentuje interesy uczniów wobec nauczycieli, jest zorganizowany na zasadach demokracji, niezależny od administracji oświatowej czy partii politycznych. Samorząd uczniowski jest miejscem, gdzie uczniowie uczą się samorządności i wpływają na sprawy swojej społeczności szkolnej.

Zakładając, że w każdej szkole gimnazjalnej i ponadgimnazjalnej w województwie świętokrzyskim działa samorząd uczniowski, to w regionie istnieć powinno ponad 650 takich samorządów (licząc placówki publiczne i niepubliczne, z wyłączeniem szkół policealnych, szkół dla dorosłych i specjalnych ośrodków - szkolno wychowawczych)³⁷. Samo istnienie samorządów nie świadczy jednak o społecznym zaangażowaniu. Młodzież szkolna stosunkowo rzadko uczestniczy w wyborach do samorządów szkolnych. W 2013 roku aż 61% uczniów polskich szkół deklarowało, że nigdy nie wzięło udziału w takich wyborach³⁸. Choć nie ma danych z podziałem na regiony, można zakładać, że wyniki świętokrzyskiej młodzieży są na poziomie krajowym lub niższym.

W Świętokrzyskiem istnieje jedna inicjatywa wspierająca w działaniu samorządy szkolne. Jest to *Sejmik Samorządów Szkolnych* organizowany przez Szkołę Podstawową nr 10 w Starachowicach, który w roku 2016 miał swoją 10. edycję. Wydarzenie skupia grupę dzieci i młodzieży aktywnej w samorządach, głównie z terenu miasta Starachowice. Na szczeblu krajowym samorządy uczniowskie mogą uzyskać wsparcie ze strony Fundacji Centrum Edukacji Obywatelskiej m.in. w ramach projektu *Samorząd Uczniowski*, w którym w roku 2016 wzięło udział 25 świętokrzyskich placówek³⁹.

W 2016 roku Urząd Marszałkowski Województwa Świętokrzyskiego zorganizował spotkanie dla członków samorządów, opiekunów oraz dyrektorów szkół, w których aktywnie działają samorządy uczniowskie. W wydarzeniu *Forum Samorządności Szkolnej* wzięło udział 60 osób z całego województwa.

Instytut Badań Edukacyjnych analizując możliwości kształtowania kompetencji społecznych i obywatelskich przez organizacje pozarządowe w Polsce wskazała szkołę jako podstawowe miejsce, w którym powinno odbywać się kształtowanie kompetencji społecznych i obywatelskich młodzieży, a organizacje pozarządowe powinny te procesy wspierać, lecz nie zastępować. Z badań wynikało jednak, że szkoły przez uwarunkowania swojej pracy nie generują wystarczających możliwości i zachęt dla uczniów do wchodzenia w sytuacje treningu kompetencji społecznych i obywatelskich⁴⁰.

5 Spółdzielnie uczniowskie

Do spółdzielni uczniowskich mogą należeć uczniowie każdej szkoły począwszy od 3. klasy szkoły podstawowej. Zakładane są w szkołach podstawowych, gimnazjach i szkołach ponadgimnazjalnych: zawodowych i licealnych. Przez uczestnictwo w samorządowej organizacji, jaką jest spółdzielczość uczniowska, młody człowiek uczy się demokracji, współodpowiedzialności, dobrego gospodarowania, szacunku dla uczciwie zarobionych pieniędzy, a przede wszystkim pracy zespołowej i zbiorowej zaradności. Praktycznie poznaje zagadnienia ekonomiczne, finansowe i gospodarcze. Brak jest natomiast rozwiązań formalno-prawnych dla tego typu spółdzielczości.

W województwie świętokrzyskim w roku szkolnym 2011/2012 działało 68 spółdzielni, z tego 33 w szkołach podstawowych i 35 w szkołach ponadpodstawowych⁴¹.

6 Współpraca międzynarodowa młodzieży

Zaledwie kilka świętokrzyskich organizacji pozarządowych miało w ostatnich trzech latach doświadczenie w realizacji programów międzynarodowych, tj. międzynarodowych wymian młodzieży, projektów Wolontariatu Europejskiego (EVS European Voluntary Service) oraz staży i wizyt studyjnych.

Największe doświadczenie w realizacji projektów międzynarodowych ma Regionalne Centrum Wolontariatu w Kielcach. W 2015 roku zrealizowało projekty zagraniczne, w ramach których ponad 100 osób wyjechało do 12 krajów Europy na międzynarodowe szkolenia i wymiany młodzieży. Liczba projektów międzynarodowych realizowanych przez organizacje jest mała, dlatego wymagają one wsparcia w nawiązywaniu współpracy międzynarodowej. Dodatkowym rozwiązaniem jest wsparcie Centrum Wolontariatu w zwiększeniu liczby uczestników międzynarodowych działań. Około połowy osób wysyłanych za granicę przez Centrum Wolontariatu stanowiły osoby spoza województwa świętokrzyskiego, mimo że w procesie rekrutacji pierwszeństwo miały osoby z regionu. Zdaniem przedstawicieli Centrum Wolontariatu, powodem takiego stanu rzeczy jest niska świadomość młodych w zakresie możliwości uczestnictwa w tego typu projektach i ich generalnie mała aktywność społeczna.

Systematyczną współpracę międzynarodową młodzieży prowadzą także: Fundacja Camposfera (Klimontów), AIESEC (Kielce), kluby 4H (Modliszewice) oraz Związek Harcerstwa Polskiego Chorągwi Kieleckiej, które od 43 lat jest organizatorem Międzynarodowego Harcerskiego Festiwalu Kultury Młodzieży Szkolnej w Kielcach.

7 Wsparcie dla przedsiębiorczości osób młodych

Na szeroko rozumianą przedsiębiorczość składają się takie cechy jak:

- dojrzałość w kierowaniu swoją osobą, czyli zdolność do samoorganizacji, wiara we własne siły, sprowadzająca się do umiejętności przeforsowania własnych pomysłów oraz podtrzymywania uczucia entuzjazmu zawodowego,
- orientacja na działanie widziana jako zdolność do realizacji i dostosowania do potrzeb wypracowanych projektów,
- zdolność oceny ryzyka, a także podejmowania go⁴².

W regionie istnieje kilka ośrodków, które zajmują się promocją i inkubacją przedsiębiorczości. Mają na celu udzielanie wsparcia małym firmom, odpowiadają za promocję, transfer technologii i dostarczanie usług proinnowacyjnych, a także aktywizację przedsiębiorczości akademickiej i nawiązywanie współpracy naukowo-biznesowej. Tę grupę instytucji stanowią m.in. Akademickie Inkubatory Przedsiębiorczości, Świętokrzyskie Centrum Innowacji i Transferu Technologii, Regionalne Centrum Naukowo-Technologiczne czy Kielecki Park Technologiczny. Mimo tego, w raporcie *Ośrodki Innowacji i Przedsiębiorczości w Polsce z 2014 roku*, nasz region zajął 13. miejsce (na 16 możliwych) pod kątem geograficznego rozkładu ośrodków innowacji i przedsiębiorczości⁴³.

Szereg przedsięwzięć w obszarze promocji przedsiębiorczości wśród osób do 30 r.ż. podejmuje Wojewódzki Urząd Pracy, zarówno w ramach projektów finansowanych ze środków *Programu Operacyjnego Wiedza Edukacja Rozwój*, jak również w ramach bieżącej działalności Centrum Informacji i Planowania Kariery Zawodowej WUP. Młode osoby pragnące założyć działalność gospodarczą mogą otrzymać kompleksową informację, wziąć udział w szkoleniach, jak i skorzystać z doradztwa zawodowego. Ważnym mechanizmem wspierania przedsiębiorczości jest dotacja na założenie działalności gospodarczej. Od początku wdrażania *Programu Operacyjnego Wiedza Edukacja Rozwój* z tej formy wsparcia w województwie świętokrzyskim skorzystało 777 osób do 30 r.ż. (stan na luty 2017). Grupą wymagającą szczególnego wsparcia jest młodzież z grupy tzw. NEET, czyli nie uczącą się, nie pracującą i nie podnoszącą kwalifikacji zawodowych. W ramach projektów skierowanych do tej grupy można skorzystać z wielu różnych form wsparcia służących młodzieży wejściu na rynek pracy, w tym m.in. staże podnoszące kwalifikacje i pozwalające zdobyć doświadczenie u pra-

codawców, poradnictwo i doradztwo zawodowe obejmujące usługę planowania kariery, pośrednictwo pracy, szkolenia i kursy podnoszące kompetencje zawodowe, subsydiowane zatrudnienie oraz dotacje na podjęcie działalności gospodarczej. Od początku roku 2017 Wojewódzki Urząd Pracy prowadzi działania skierowane do osób w wieku 17-19 lat, organizując spotkania w szkołach ponadgimnazjalnych, w ramach których odbywają się m.in. warsztaty *Obudź w sobie przedsiębiorcę*⁴⁴.

Szeroko zakrojoną działalność promującą i wspierającą przedsiębiorczość i innowacyjność prowadzi Kielecki Park Technologiczny, w ramach m.in. wydarzeń takich jak *Kieleckie Dni Przedsiębiorczości Akademickiej* (zorganizowane w 2017 roku po raz 13.) czy *Start-up Weekends*. Jednym z największych projektów skierowanych do osób do 35 r.ż. prowadzonym przez Kielecki Park Technologiczny jest platforma startowa TechnoparkBiznesHub, która zapewnia warunki do prowadzenia prac nad rozwojem pomysłu biznesowego. Oferuje pomoc poprzez wsparcie organizacyjne, dostęp przestrzeni do pracy, usług specjalistycznych, mentoringu i coachingu. Najlepsze start-upy gotowe na wejście na rynek mogą liczyć na dofinansowanie w wysokości do 800 000,00zł⁴⁵.

W kontekście promocji przedsiębiorczości wśród młodzieży uczącej się warto zwrócić uwagę na inicjatywę *Pasjonaci*, realizowaną przez Regionalne Centrum Naukowo-Technologiczne we współpracy z doradcą Marszałka Województwa Świętokrzyskiego ds. młodzieży. Wydarzenie jest skierowane do młodzieży w wieku ponadgimnazjalnym. W 2016 roku odbyły się trzy edycje wydarzenia, w ramach których młodzi ludzie spotkali się z przedsiębiorcami z naszego regionu, a także poszerzyli swoją wiedzę i rozwinęli kompetencje (zarówno techniczne, dotyczące konkretnego obszaru np. programowania, jak również kompetencje społeczne, jak np. praca w grupie i autoprezentacja). Każda edycja spotkała się z bardzo dużym zainteresowaniem ze strony młodych uczestników. Takie zainteresowanie świadczy o luce w obszarze promocji przedsiębiorczości i przygotowania do prowadzenia własnego biznesu wśród osób w wieku szkolnym.

W 2014 roku przeprowadzono badania dotyczące przedsiębiorczości wśród studentów kieleckich uczelni wyższych. Autorem badania jest Studenckie Koło Naukowe ZIPPER działające na Politechnice Świętokrzyskiej. Jego wyniki jednoznacznie pokazują, że - zdaniem młodych ludzi - w województwie świętokrzyskim jest za mało programów i działań, które rozwijałyby ich przedsiębiorczość. Jedynie 16,9% ankietowanych uważa, że realizowany przez nich program studiów zawiera przedmioty, które pozwalają rozwijać przedsiębiorczość. Odmiennego zdania było 46,21% badanych⁴⁶.

Rola doradcy Marszałka Województwa Świętokrzyskiego ds. młodzieży oraz Rzecznika Młodzieży przy Urzędzie Marszałkowskim Województwa Świętokrzyskiego

W marcu 2014 roku decyzją Marszałka Województwa Świętokrzyskiego przy Urzędzie Marszałkowskim powołano Rzecznika Młodzieży, którego zadania polegają głównie na:

- pośredniczeniu pomiędzy środowiskiem młodzieży (organizacjami młodzieżowymi i pracującymi z młodzieżą, grupami nieformalnymi, radami młodzieży) a Urzędem Marszałkowskim,
- promocji pozytywnych przykładów aktywności młodzieży w regionie oraz przykładów pozytywnej pracy różnych instytucji na rzecz młodzieży oraz
- udzielaniu wsparcia merytorycznego środowisku młodzieży.

Celem działań Rzecznika jest zainicjowanie tworzenia systemowych rozwiązań na poziomie regionu, służących zwiększeniu aktywności społecznej młodzieży.

W kwietniu 2015 roku Marszałek Województwa powołał swojego doradcę, który jest ekspertem w dziedzinie pracy z młodzieżą i aktywności społecznej młodzieży (zwyczajowo przyjęta nazwa „doradca marszałka ds. młodzieży”), dzięki czemu wzrosła rozpoznawalność tematu aktywności społecznej młodzieży oraz możliwość uwzględniania potrzeb i problemów młodzieży w kreowaniu regionalnej polityki społecznej.

Na dzień tworzenia dokumentu *Świętokrzyskie dla młodych. Kierunki wsparcia aktywności społecznej młodzieży województwa świętokrzyskiego na lata 2017-2020* obydwie funkcje pełniła ta sama osoba.

Informacja młodzieżowa



Aktywność społeczną i obywatelską młodzieży blokuje brak informacji młodzieżowej, czyli informacji o regionalnych, krajowych i międzynarodowych szkoleniach, konferencjach i innych wydarzeniach skierowanych do młodzieży. Z tego powodu wiele krajów europejskich położyło nacisk na rozwój sieci punktów informacji młodzieżowej, jak np. Finlandia, gdzie pierwszy klub młodzieżowy powstał w 1952 roku. W Polsce nie powstał sprawny system informacji młodzieżowej finansowany z krajowych środków publicznych. Dzięki działaniom Komisji Europejskiej, która merytorycznie i finansowo wspiera punkty informacji młodzieżowej i łączy je w sieć EURODESK w Polsce takie punkty powstały w 54 miastach. Dwa z nich działają w Kielcach, prowadzone przez Regionalne Centrum Wolontariatu w Kielcach oraz Stowarzyszenie Edukacja przez Internet⁴⁷.

Dzięki strukturom stworzonym przez Świętokrzyską Wojewódzką Komendę Ochotniczych Hufców Pracy w województwie świętokrzyskim istnieje rozbudowana sieć placówek wspierających młodzież w wejściu na rynek pracy. Sieć tworzą:

Młodzieżowe Centra Kariery (Busko-Zdrój, Jędrzejów, Kielce, Mniów, Ostrowiec Świętokrzyski, Pińczów, Starachowice, Sandomierz, Skarżysko-Kamienna, Staszów);

Punkty Pośrednictwa Pracy (Jędrzejów, Kazimierza Wielka, Włoszczowa);

Mobilne Centra Informacji Zawodowej, Ośrodków Szkolenia Zawodowego (Opatów i Chęciny) oraz

Młodzieżowe Biuro Pracy w Kielcach.

Placówki te są prowadzone przez Świętokrzyską Wojewódzką Komendę Ochotniczych Hufców Pracy. Jej odbiorcami są młodzi ludzie w wieku 15-25 lat. Placówki ściśle ze sobą współpracują, oferując kompleksowe wsparcie dla młodych osób - od doradztwa zawodowego poprzez kursy, szkolenia, wsparcie psychologiczne, po organizację staży i pośrednictwo pracy. Celem placówek jest podniesienie szans młodego człowieka na znalezienie pracy. Jak podkreślono wcześniej, nie są one jednak centrami informacji młodzieżowej. W roku 2015 z ich działań skorzystało 29 026 młodych osób, z czego 16 340 skorzystało z doradztwa zawodowego, a 7 325 osób - z pośrednictwa pracy⁴⁸.

10. Zaangażowanie pracowników młodzieżowych

Aby mądrze wspierać młodzież konieczne jest odpowiednie przygotowanie osób dorosłych do realizacji tego zadania. Rada Europy od lat zwraca uwagę na rolę pracowników młodzieżowych.

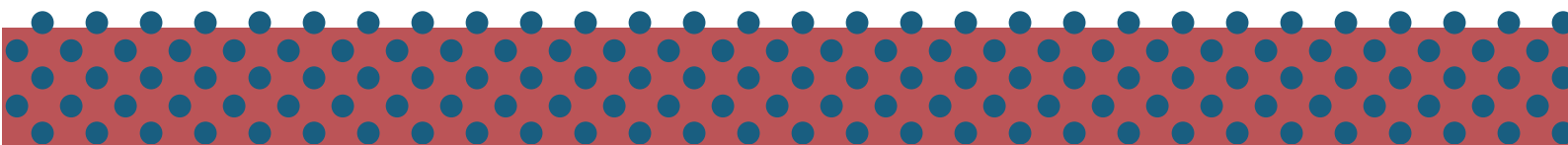
W dokumencie *Zaktualizowane ramy współpracy europejskiej na rzecz młodzieży 2010-2018*, a także *Jakość pracy z młodzieżą. Wspólne ramy dla rozwoju pracy z młodzieżą*⁴⁹ podkreślana jest rola pracowników młodzieżowych w pracy z młodzieżą. Praca ta jest niezwykle ważna dla rozwoju osobistego młodego człowieka, w tym rozwoju zawodowego oraz obywatelskiego. Za pracowników młodzieżowych uznaje się osoby wykonujące tę pracę zawodowo i odpłatnie oraz wolontariuszy, działających w różnych sektorach. W maju 2015 roku odbyło się posiedzenie Rady Unii Europejskiej na temat Edukacji, Młodzieży, Kultury i Sportu (EYCS)⁵⁰. Jedną z najważniejszych konkluzji tego spotkania było zwrócenie uwagi na konieczność podjęcia działań promujących rozpoznawalność pracy z młodzieżą oraz pracowników młodzieżowych.

W Polsce, mimo istniejących dyrektyw na poziomie europejskim, nie ma po dziś dzień wsparcia dla profesjonalizacji zawodu pracownika młodzieżowego. Praca z młodzieżą nadal kojarzona jest wyłącznie przez pryzmat rozwiązywania problemów młodzieży, tj. socjoterapii. Dzięki staraniom Polskiej Rady Organizacji Młodzieżowych, rozporządzeniem Ministra Pracy i Polityki Społecznej z dnia 7 sierpnia 2014 roku wpisano do *Klasyfikacji Zawodów i Specjalności* zawód animator czasu wolnego młodzieży – pracownik młodzieżowy. To pierwszy bardzo ważny krok umożliwiający profesjonalizację, a także promocję tego zawodu.

Z doświadczeń krajów, w których praca z młodzieżą jest dobrze rozwinięta oraz z rekomendacji Unii Europejskiej wynika, że rola pracownika młodzieżowego - rozumianego jako lokalnego animatora jest kluczo-

wa dla sukcesu pracy z młodzieżą. Dorosły animator ma umiejętności wspierania i motywowania, dysponuje niezbędnymi informacjami oraz umiejętnościami. Od ich liczebności oraz umiejętności w olbrzymiej mierze zależy ilość i jakość prowadzonych inicjatyw młodzieżowych służących wzmocnieniu aktywności społecznej i obywatelskiej młodych ludzi oraz wzrostowi ich zaangażowania w sprawy lokalne czy regionalne. W naszym województwie tak rozumiana praca z młodzieżą jest wciąż zbyt mało rozpoznawalna i doceniana. Animatorzy w organizacjach pozarządowych są zatrudniani zazwyczaj na czas realizacji konkretnego projektu, co powoduje brak stałości i systematyczności ich pracy. Problemem jest także mała ilość kursów czy szkoleń podnoszących kompetencje z zakresu pracy z młodzieżą. Na szczęblu krajowym tego rodzaju działalnością szkoleniową zajmuje się m.in. Fundacja Rozwoju Systemu Edukacji. W regionie takie szkolenia organizowane są rzadko. Warto wymienić Harcerski Ośrodek Doskonalenia Instruktorów (HODI) działający w obrębie struktury ZHP Chorągwi Kieleckiej, który swą ofertę kieruje nie tylko do osób działających w ramach struktur ZHP ale także do osób niezrzeszonych. Oferuje m.in. kursy wychowawców oraz kierowników, szkolenia podnoszące kompetencje pracy z dziećmi i młodzieżą niepełnosprawną.

Obok pracowników młodzieżowych należy dostrzec rolę osób dorosłych, które niekoniecznie bezpośrednio pracują z młodzieżą w charakterze animatorów. Są to osoby z różnych środowisk i sektorów, których celem jest kreowanie nowych przestrzeni i możliwości społecznego zaangażowania młodzieży. Osoby te, działając np. z poziomu lokalnego domu kultury, organizacji pozarządowej lub szkoły, potrafią łączyć różne zasoby i potencjały w środowiskach lokalnych i wykorzystywać je na rzecz młodzieży.



Od 2005 roku Regionalne Centrum Wolontariatu i Diecezjalne Centrum Wolontariatu organizują *Świętokrzyską Galę Wolontariatu*, podczas której nagradzani są najaktywniejsi wolontariusze województwa świętokrzyskiego, w tym młodzi ludzie. Laureaci na uroczystości otrzymują nagrody honorowe, a następnie szeroką promocję w mediach. Podobne gale są organizowane także w różnych miastach regionu m.in. w Ostrowcu Świętokrzyskim przez Stowarzyszenie Przestrzeń Inicjatyw Kulturalnych.

Świętokrzyskie Centrum Fundacji Rozwoju Demokracji Lokalnej od 2013 roku nagradza osoby aktywne społecznie w ramach konkursu *Lider Aktywności Społecznej*. Wśród dotychczasowych laureatów co roku znajdują się osoby do 30 r.ż. Gala jest okazją do promocji laureatów i nawiązania nowych relacji między osobami aktywnymi społecznie.

Począwszy od 2013 roku Fundacja Aktywizacji i Rozwoju Młodzieży FARMA, we współpracy z Urzędem Marszałkowskim Województwa Świętokrzyskiego, organizuje konkurs *Nowa Przestrzeń. Najlepsza inicjatywa dla młodzieży województwa świętokrzyskiego*. Jego celem jest wyłonienie inicjatywy skierowanej do młodzieży, która w najlepszy sposób zachęciła innych młodych ludzi do aktywności społecznej. Co roku do konkursu zgłaszanych jest od 10 do 13 inicjatyw realizowanych przez organizacje pozarządowe, instytucje kultury, ale także jednostki samorządu terytorialnego. Dowodzi to, że praca z młodymi ludźmi metodami aktywizującymi cieszy się zainteresowaniem różnych środowisk⁵¹.

Działaniem promującym aktywność społeczną młodzieży, także tej działającej na terenie województwa świętokrzyskiego, jest ogólnopolski *Plebiscyt Instruktorski Niezwyčajni* organizowany przez Główną Kwaterę ZHP. Co roku w plebiscycie biorą udział osoby z województwa świętokrzyskiego w wieku powyżej 16 roku życia i posiadające stopień instruktorski. Podobną inicjatywą, realizowaną na poziomie lokalnym, jest plebiscyt *Pierścienie Przyjaźni* realizowany przez Hufiec ZHP Starachowice⁵².

Tematyka aktywności młodzieżowej rzadko obecna jest w mediach, głównie z uwagi na niewielką liczbę podejmowanych inicjatyw młodzieżowych w regionie. Należy podkreślić jednak olbrzymią rolę mediów regionalnych w promocji istniejących przedsięwzięć realizowanych przez młodych, do których dziennikarze podchodzą przychylnie.



12. Uznawalność i nagradzanie aktywności społecznej młodzieży w szkołach

Ważnym czynnikiem wspierającym aktywność społeczną młodzieży poza szkołą jest premiowanie ich zaangażowania i działań społecznych w ramach edukacji formalnej. Docenianie tych działań zależy jednak indywidualnie od nauczyciela. Aktywność taka może wpłynąć pozytywnie na ocenę z zachowania lub z danego przedmiotu. Kwestią indywidualną każdego nauczyciela jest sposób premiowania takiej działalności. Możliwość wyróżnienia ucznia za tego typu aktywność dają tzw. dodatkowe punkty na egzaminie gimnazjalnym.

Ponadto polem, w ramach którego w edukacji szkolnej dochodzi do promocji aktywności społecznej i współpracy z organizacjami pozarządowymi, są tzw. *projekty edukacyjne*, realizowane obowiązkowo w gimnazjum. Z doświadczenia Regionalnego Centrum Wolontariatu (które stara się monitorować przenikanie się metod edukacji formalnej i pozaformalnej w szkołach) wynika, że brak jest jednolitych zasad dotyczących przyznawania punktów, jak i standardów dotyczących

włączania młodzieży i delegowania jej odpowiedzialności. Przekłada się to na brak systemowego wzrostu aktywności społecznej wśród młodzieży realizującej projekty edukacyjne.

Nowością wprowadzoną przez *Ustawę Prawo oświatowe z dnia 14 grudnia 2016 roku*⁵³ jest tworzenie możliwości działania w szkołach rad wolontariatu oraz nałożenie obowiązku zawarcia w statucie szkoły regulacji dotyczących sposobu organizacji i realizacji działań w zakresie wolontariatu. Nowe rozwiązania zaczną obowiązywać od września 2017 roku.

W przypadku ubiegania się o stypendium naukowe na uczelniach wyższych, w tym świętokrzyskich, nie jest brana pod uwagę aktywność społeczna. Kryteria przy przyznawaniu stypendiów rektora dla najlepszych studentów to: wysoka średnia ocen, osiągnięcia naukowe, artystyczne lub sportowe. Kryteria reguluje art. 181 *Ustawy Prawo o szkolnictwie wyższym z dnia 27 lipca 2005 roku*⁵⁴.



13. Finansowe i merytoryczne wsparcie dla inicjatyw społecznych młodzieży

Inicjatywy społeczne prowadzone przez młodych ludzi przy wsparciu dorosłych to bardzo dobra metoda wchodząca w zakres edukacji nieformalnej, która umożliwia młodzieży: po pierwsze - szybkie nabycie wielu nowych kompetencji, w tym wielu kompetencji kluczowych, po drugie - daje im poczucie przynależności do danej społeczności, buduje więzi i relacje, po trzecie - ożywia i rozwija daną społeczność lokalną. Dostrzegając wartość, jaką niosą za sobą inicjatywy młodzieżowe, Komisja Europejska w dwóch programach: *Młodzież* oraz *Młodzież w Działaniu* (lata 2000-2006 oraz 2007-2013) dawała nieformalnym grupom młodzieżowym możliwość pozyskania środków na swoje lokalne projekty. W programie *ERASMUS+* będącym kontynuacją wspomnianych programów, zaprojektowanym na lata 2014-2020, wycofano się ze wspierania krajowych działań młodzieży na rzecz rozwoju współpracy międzynarodowej.

Województwo świętokrzyskie znajduje się w gronie regionów, które wykorzystały najmniej środków z programów *Młodzież* i *Młodzież w Działaniu*. Przez lata nasze województwo zajmowało ostatnie lub przedostatnie miejsce w rankingu wykorzystania środków z tych programów. W roku 2015 przesunęło się na 10 miejsce w rankingu województw. W 2015 roku w ramach konkursów w Akcji 1, sektora *Młodzież*, Programu *Erasmus+*, złożono 55 wniosków, z czego 16 dostało dofinansowanie. Głównym beneficjentem tej akcji jest Regionalne Centrum Wolontariatu w Kielcach, Stowarzyszenie Edukacja przez Internet oraz Fundacja Camposfera⁵⁵.

Ogólnokrajowym programem skierowanym do młodzieży jest *Bank Ambitnej Młodzieży*, finansowany i organizowany przez Bank Zachodni WBK. W roku 2015 przyznano 131 dotacji spośród 700 wniosków jakie wpłynęły⁵⁶. Drugim programem realizowanym w skali krajowej jest *Równać Szanse*, prowadzony przez Polską Fundację Dzieci i Młodzieży. Program ma dwie edycje: krajową i regionalną. W edycji krajo-

wej w 2015 roku przyznano 28 dotacji, w regionalnej dofinansowano 111 projektów, z tego 5 z województwa świętokrzyskiego (4. miejsce od końca w rankingu województw)⁵⁷. Charakterystyczną cechą obydwu programów jest duża konkurencja. W przypadku programu *Równać Szanse* koordynatorem projektu musi być osoba dorosła, a więc są to projekty realizowane dla i przy współudziale młodzieży.

W 2016 roku Ministerstwo Rodziny, Pracy i Polityki Społecznej rozpoczęło prace nad krajowym programem *Młodzież Solidarna w Działaniu*. Program nie został jednak wdrożony (wg stanu na kwiecień 2017).

Różne inicjatywy w obszarze wspierania aktywności społecznej młodzieży podejmowane są również na poziomie regionalnym. Projekt Stowarzyszenia Integracja i Rozwój pod nazwą: *Świętokrzyski Fundusz Młodych Inicjatyw. Wzmacnianie oddziaływania inicjatyw lokalnych poprzez animację oraz udzielanie małych grantów*, realizowany w latach 2014-2016, pozwolił na dofinansowanie 200 inicjatyw społecznych w regionie na łączną kwotę 955 547,98 zł. W okresie dwóch lat realizacji projektu wpłynęły 284 wnioski o dofinansowanie, z tego:

- 27 wniosków od organizacji pozarządowych, w zarządach których wszyscy członkowie mieli mniej niż 30 lat - dofinansowano 4 (tj. 1,4% wszystkich złożonych);
- 850 wniosków od grup nieformalnych, z tego 57 wniosków złożonych przez grupy, których wszyscy członkowie mieli mniej niż 30 lat - dofinansowano 5 (tj. 0,6% wszystkich złożonych)⁵⁸.

Zarząd Województwa Świętokrzyskiego uruchomił w 2016 roku odrębną pulę środków w wysokości 50 000,00 zł, ogłaszając otwarty konkurs na realizację zadań publicznych Województwa Świętokrzyskiego o charakterze edukacyjnym i wychowawczym wzmacniających postawy społeczne i obywatelskie młodzieży. W ramach tych środków dofinansowanie otrzymało 12 projektów złożonych przez organizacje pozarządowe,

skierowanych do świętokrzyskiej młodzieży⁵⁹. Ze środków tych sfinansowano między innymi projekt *Synergia Młodych Liderów* Regionalnego Centrum Wolontariatu, w ramach którego dwudziestu młodych liderów z województwa uczestniczyło w szkoleniach wzmacniających kompetencje społeczne, a następnie realizowało własne inicjatywy na rzecz społeczności lokalnej. Inną zupełnie inicjatywą był projekt Stowarzyszenia Edukacji Pozaformalnej Kalejdoskop pt. *Przegląd inicjatyw młodzieżowych* zrealizowany w Pierzchnicy. Celem wydarzenia było sieciowanie aktywnych młodych osób i promocja ich działalności szerszej publiczności. W roku 2017 Zarząd Województwa Świętokrzyskiego ponownie ogłosił konkurs – pula środków została podwyższona do 80 000,00zł.

Młodzież podczas licznych konsultacji i rozmów podkreśla konieczność rozwiązania problemu braku funduszy na realizację własnych inicjatyw. Ten problem starają się rozwiązać organizacje pozarządowe w województwie warmińsko-mazurskim. Sieć Organizacji Młodzieżowych Warmii i Mazur ATOMY wskazała na konieczność zbudowania prostego systemu wsparcia dla inicjatyw młodzieżowych, jako jeden z kluczowych celów w ramach tworzonej regionalnej polityki młodzieżowej⁶⁰. Świętokrzyskie organizacje wyraziły również dużą potrzebę tej formy wsparcia aktywności społecznej młodzieży w naszym regionie (68% uczestników badania), jak również konieczność stworzenia programu rozwijającego kompetencje

młodych liderów (44%, druga najpopularniejsza odpowiedź)⁶¹.

Program grantowy dla młodzieży powinien być merytorycznie przystosowany do możliwości i oczekiwań młodych ludzi. Najlepszym rozwiązaniem byłoby ogłoszenie programu na poziomie lokalnym, tj. gminnym lub regionalnym, co znacznie minimalizuje konkurencję i daje poczucie bezpieczeństwa wnioskodawcom.

W latach 2011-2014 Fundacja Aktywizacji i Rozwoju Młodzieży FARMA stworzyła *Program Grantowy dla Młodzieży „Mania Działania”*, który w oparciu o środki samorządów oraz sponsorów dawał wsparcie nieformalnym grupom młodzieżowym w wieku 15-20 lat. W pierwszej edycji programu uczestniczyły 4 grupy, w trzeciej już 13. Program został przetestowany i przygotowany do wdrożenia na większą skalę.

Regionalne Centrum Wolontariatu w Kielcach od lat prowadzi szkolenia dla młodych liderów społecznych. Działalność ta rozpoczęła się w 2008 roku projektem *Uniwersytet Młodych Liderów*. Obecnie pod tym szyldem prowadzone są kilka razy w roku szkolenia dla młodzieży, na które składa się intensywny trening oparty o rozwój samoświadomości leaderskiej oraz rozwój kompetencji (m.in. praca w grupie, delegowanie zadań, negocjowanie). Jak podaje organizator kursów, w rezultacie szkoleń uczestnicy sami organizują akcje społeczne, biorą udział w projektach międzynarodowych i pozyskują środki na działania.

Inicjatywy społeczne to metoda, która umożliwia młodzieży szybkie nabycie wielu nowych kompetencji, wmacnia ich poczucie przynależności do danej społeczności poprzez budowanie więzi i relacji z otoczeniem.

WNIOSKI Z DIAGNOZY

W województwie świętokrzyskim młodzi ludzie w wieku 13-30 lat mają niewystarczające możliwości aktywnego włączania się w życie społeczne. Działania w obszarze aktywizacji społecznej młodzieży, podejmowane przez organizacje pozarządowe, jednostki samorządu terytorialnego i jednostki im podległe, są incydentalne i rozproszone. Oferowane merytoryczne i finansowe wsparcie, zarówno dla młodych liderów i nieformalnych grup młodzieżowych, jak i organizacji pozarządowych młodzieżowych i pracujących z młodzieżą, okazuje się być niewystarczające. Brakuje dobrze przygotowanych kadr osób dorosłych - pracowników młodzieżowych - którzy potrafiliby wesprzeć młodzież w rozwoju ich społecznych i obywatelskich kompetencji koniecznych do skutecznego działania w środowisku lokalnym, jak i międzynarodowym. Zbyt mało jest działań podejmowanych przez osoby dorosłe, które wpływają na zwiększenie możliwości społecznego zaangażowania młodzieży w swoich środowiskach.

Wyraźną barierą w rozwoju aktywności społecznej młodzieży jest mała systematyczność podejmowanych działań oraz słaba kondycja młodzieżowych organizacji pozarządowych i organizacji pracujących z młodzieżą. Przyczyn tego stanu rzeczy należy upatrywać głównie w niedoinwestowaniu tego obszaru - brak środków finansowych ogranicza zasięg i jakość oferty formułowanej z myślą o młodzieży. Daje się także zauważyć problem niewystarczającej współpracy między licznymi podmiotami działającymi na rzecz młodzieży. Wciąż zbyt mało wykorzystywane są metody edukacji pozaformalnej przez szkoły. Szczególnie istotne zdaje się być budowanie współpracy między szkołami a organizacjami pozarządowymi w obszarze edukacji społecznej uczniów.

Projektując działania dla młodzieży należy zwrócić uwagę na istniejące potencjały, jakimi są:

- + chęć do angażowania się w działania społeczne młodzieży,
- + wzrastające zainteresowanie młodzieżowymi radami gmin,
- + doświadczenie merytoryczne niektórych organizacji, w tym we współpracy międzynarodowej,
- + istniejąca Sieć Aktywności Młodzieżowej SYNERGIA,
- + istniejące struktury takich organizacji jak: ZHP, OSP, OHP, kluby sportowe,
- + ilość świetlic, szczególnie na terenach wiejskich,
- + liczne osoby dorosłe, które mimo ograniczeń podejmują się pracy z młodzieżą i na rzecz młodzieży,
- + aktywności jednostek samorządu terytorialnego różnych szczebli, a szczególnie Samorządu Województwa Świętokrzyskiego podejmującego działania na rzecz społecznej aktywizacji młodzieży.

Wsparcie dla aktywności młodzieżowej w województwie świętokrzyskim wymaga usystematyzowania oraz doinwestowania. Szczególną uwagę na tym etapie rozwoju systemu wsparcia należałoby zwrócić na trzy obszary:

1

wsparcie młodzieżowych liderów,

2

wzmocnienie organizacji pozarządowych skupiających młodzież i pracujących z młodzieżą,

3

wsparcie dorosłych, pracujących z młodzieżą (pracowników młodzieżowych, czyli animatorów oraz liderów działających na rzecz młodzieży).

Podjęmowanie jakichkolwiek działań na rzecz młodzieży województwa świętokrzyskiego powinno być dostosowane do specyfiki regionu, tj. do jego rolniczego charakteru, niskiego poziomu społecznego zaangażowania mieszkańców oraz niskiego poziomu przedsiębiorczości i innowacyjności regionu. Planując konkretne projekty dla młodzieży, należy także uwzględnić dynamicznie zmieniającą się strukturę demograficzną i zmniejszający się odsetek młodzieży w populacji.

ZAŁOŻENIA DLA KIERUNKÓW WSPIERANIA AKTYWNOŚCI SPOŁECZNEJ MŁODZIEŻY

Kierunki wspierania aktywności społecznej młodzieży województwa świętokrzyskiego na lata 2017 - 2020
wytyczono w oparciu o trzy tezy:

- aktywność społeczna jest szansą nabycia umiejętności bardzo ważnych do odniesienia życiowego, ale też zawodowego sukcesu;
- istnieje korelacja między stopniem poczucia więzi z regionem a decyzjami młodych ludzi dotyczącymi wyjazdu na stałe ze Świętokrzyskiego (lub też powrotu);
- wyzwolenie potencjału drzemiącego w młodych ludziach może pozytywnie wpłynąć na rozwój naszego regionu.

Ca debaty o
= konsultacje

CO DLA MŁODZIEŻY
W WĄCHOCKU ?

Kino

Ognisko

Korki

kurs tańca

picniki

Śniadanie na rowie

karaoke

Plac bar hawaje

kanizela

zost linowy

Zumba

wesołe miasteczko

rojd

rowerowy

rojd pieszy

happening o aktywności młodych

dział bez TV i tel

walka o w.

bitwa śnieżna

bitwa dna



Aktywność społeczna pozwala nabyć ważne umiejętności, które pomagają młodym ludziom odnieść sukces życiowy i zawodowy

Aktywność społeczna w młodym wieku pozwala na rozwinięcie różnych kompetencji kluczowych, a w szczególności: kompetencji społecznych i obywatelskich oraz innowacyjności i przedsiębiorczości. Z badań prowadzonych przez Instytut Badań Edukacyjnych wynika, że aktywność społeczna np. w formie wolontariatu pozwala rozwinąć: umiejętność pracy z innymi ludźmi, zarządzania grupą, formułowania i argumentowania własnych opinii, wzmocnienie poczucia pewności siebie. Umożliwia także zdobycie konkretnych umiejętności merytorycznych (związanych z wykonywaną w ramach wolontariatu czynnością) lub pogłębienie znajomości języka obcego w przypadku, gdy wolontariat odbywa się w kontekście stwarzającym możliwość takiego kontaktu (np. wolontariat międzynarodowy). Wolontariat umożliwia też nabywanie szeregu istotnych kompetencji obywatelskich, nie tylko związanych z praktycznym wykorzystaniem praw posiadanych przez każdego obywatela, lecz także z poznaniem umiejętności, które pozwalają skutecznie te prawa stosować. Nie mniej ważne w tym kontekście są kształtowane w ramach wolontariatu kompetencje związane ze współpracą z innymi ludźmi i budowaniem trwałych międzyludzkich więzi⁶². Człowiek wyposażony w te kompetencje ma większe poczucie własnej wartości i lepiej potrafi odnaleźć się w różnych sytuacjach społecznych. W zmieniających się warunkach społeczno-gospodarczych kompetencje te zdają się wysuwać na czołowe miejsce, szczególnie jeśli popatrzymy na nie pod kątem radzenia sobie młodzieży na rynku pracy. System edukacji formalnej w wielu krajach Europy (w tym w Polsce) nadal zdaje się nie nadążać za zmieniającymi się warunkami i potrzebami współczesnego świata, co przejawia się m.in. w wysokim bezrobociu wśród młodzieży.

Pracodawcy coraz większą uwagę zwracają na inne, poza wiedzą, cechy i umiejętności swoich przyszłych pracowników. Z badania przeprowadzonego przez Szkołę Główną Handlową, Amerykańską Izbę Handlową w Polsce oraz Ernst&Young w 2012 roku wynika, że efektywna komunikacja, znajomość języków obcych, otwartość na uczenie się i stały rozwój to - zdaniem pracodawców - najważniejsze kompetencje, jakie powinni posiadać zatrudniani do pracy absolwenci⁶³. Natomiast z umiejętności „miękkich”, których najbardziej brakuje absolwentom szkół wyższych, pracodawcy wymieniają przede wszystkim organizację pracy, umiejętność określania priorytetów oraz rozumienie własnych mocnych stron i ograniczeń (zob. Wykres 3).

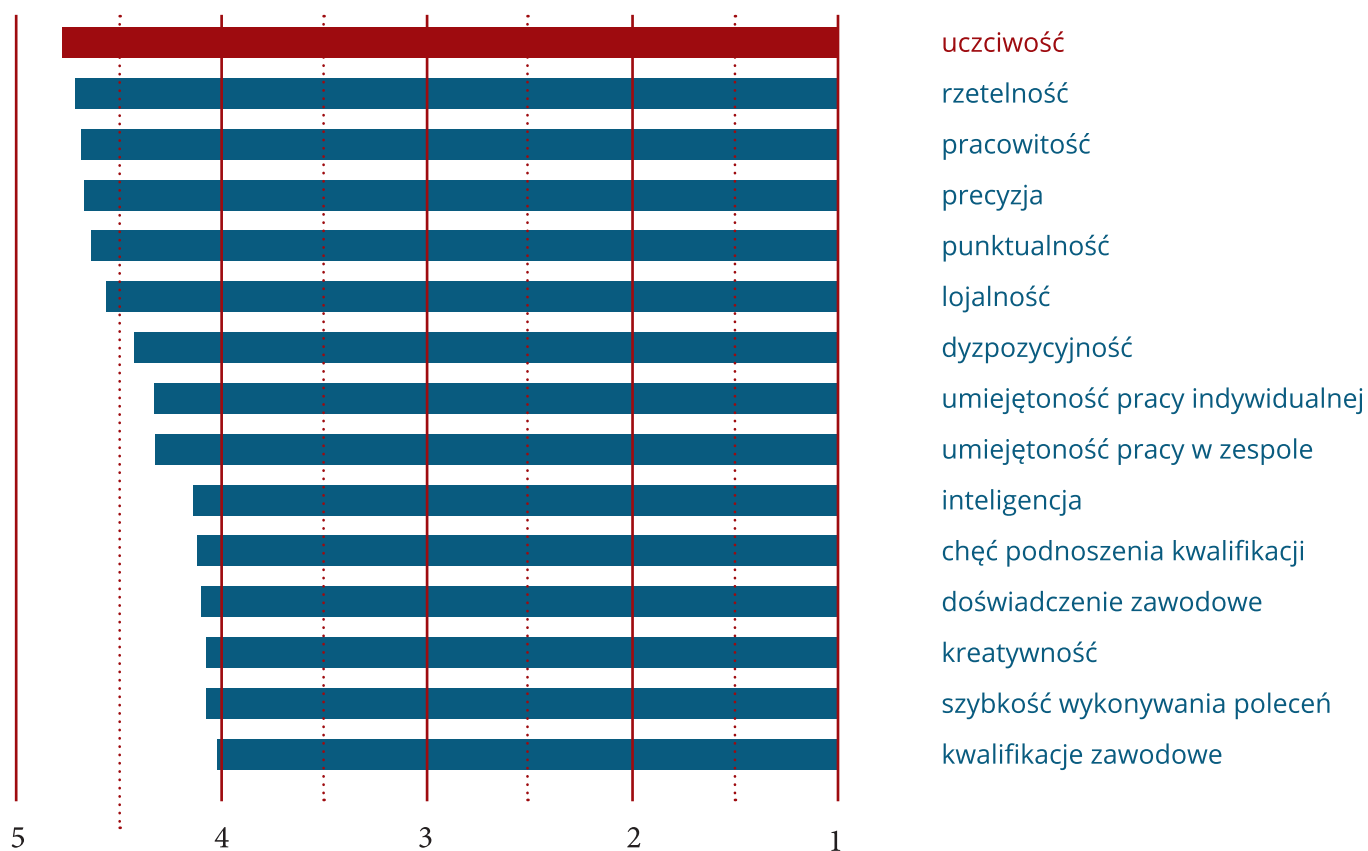
Wykres 3. Jakich kompetencji najbardziej brakuje kandydatom i pracownikom?



Najważniejszym kryterium stosowanym przez pracodawców przy podejmowaniu decyzji o zatrudnieniu absolwenta uczelni są jego kompetencje osobiste i interpersonalne. To kryterium wymieniła co trzecia badana firma⁶⁴. Wyniki te potwierdziły badania *Prognoza HR 2016*. Wśród najbardziej poszukiwanych na rynku pracowników są w osoby o zdolnościach myślenia biznesowego, wysokich umiejętnościach komunikacyjnych i interpersonalnych, potrafiących pracować w grupie⁶⁵.

Jak pokazują badania, świętokrzyscy pracodawcy również bardziej cenią cechy osobowościowe, kulturę osobistą czy zaangażowanie w pracę, niż kwalifikacje zawodowe. W raporcie z badań branży budowlanej województwa świętokrzyskiego czytamy, że najbardziej poszukiwanymi cechami pracowników są: uczciwość, rzetelność, pracowitość. Przedsiębiorcy w branży budowlanej poszukują pracowników o wysokim kapitale społecznym, gdyż te cechy pracowników decydują o konkurencyjności na globalnym rynku⁶⁶.

Wykres 4. Najbardziej pożądane cechy nowych pracowników



W raporcie *Foresight kadr nowoczesnej gospodarki* autorzy starali się przewidzieć, w jakim kierunku rozwinie się polska gospodarka i zarekomendować, które umiejętności kadry kierowniczej będą poszukiwane na rynku pracy w przyszłości. Za najbardziej porządane uznano m.in. umiejętność funkcjonowania w otoczeniu międzynarodowym, kreatywność i przedsiębiorczość, pracę w zespole, mobilność⁶⁷. Obecny system edukacji formalnej (szkoły, uczelnie) zdaje się nie oferować możliwości nabycia tych umiejętności, przez co od kilku lat jest mocno krytykowany. Zmiany w szkolnictwie nie są wystarczająco dynamiczne, dlatego coraz większego znaczenia nabiera edukacja pozaformalna. Aktywność społeczna np. w organizacjach pozarządowych czy ruchach obywatelskich staje się niezwykle wartościową przestrzenią do działania i rozwoju tych kompetencji. Jak pokazują badania Europejskiego Forum Młodzieży, korzystanie z form edukacji pozaformalnej np. poprzez udział w pracach organizacji młodzieżowych, jest silnie powiązane z zatrudnieniem młodych ludzi. Badanie to pokazało, że 5 z 6 umiejętności, których poszukują na rynku pracodawcy (tj. komunikacja, umiejętności organizacyjne, decyzyjność, pewność siebie/samodzielność, umiejętność pracy w grupie), rozwijanych jest w czasie aktywności w organizacjach młodzieżowych. Badanie wskazało również, że kompetencje te są nabywane przez młodzież znacznie intensywniej w sytuacji doświadczenia edukacyjnego poza granicami swojego kraju⁶⁸. Stąd tak ważny jest rozwój współpracy międzynarodowej młodzieży.

Aktywność społeczna w młodym wieku przekłada się na lepsze poznanie szans i ograniczeń swojego otoczenia, przez co pozwala podjąć bardziej świadome decyzje życiowe na temat wyboru miejsca zamieszkania i rozwoju swojej kariery.

Sytuacja demograficzna województwa świętokrzyskiego jest bardzo niekorzystna. Na ten fakt składają się dwa czynniki: niska ilość urodzeń oraz ujemne saldo migracji. Problemem jest emigracja osób młodych, na co wielokrotnie zwracano uwagę w *Strategii Rozwoju Województwa Świętokrzyskiego do roku 2020*: „Co jest szczególnym problemem regionu, wyjeżdżają przede wszystkim ludzie młodzi (w 2010 roku połowę osób wymeldowanych stanowiły osoby w wieku 25-35 lat). Tego typu zjawiska decydują nie tylko o spadającej atrakcyjności inwestycyjnej i tak mało zaludnionego regionu oraz zubożeniu zasobów pracy, ale również rzutują na strukturę ludności wg wieku i sugerują – z racji migracji ludzi młodych – znaczące pogarszanie się sytuacji w tym względzie w przyszłości. Jest to jedno z najpoważniejszych zagrożeń i najważniejsze współczesne wyzwanie dla przyszłego rozwoju regionu”⁶⁹.

Daje się także zaobserwować zjawisko drenażu mózgów – z jednej strony świętokrzyska młodzież może poszczycić się np. najlepszymi wynikami egzaminów maturalnych w 2015 roku (84% zdanej matury przy średniej krajowej 80%⁷⁰), lecz z drugiej strony osoby, które najczęściej podejmują decyzję o emigracji to osoby dobrze wykształcone. W grupie osób migrujących do innych miast w Polsce przeważają osoby z wykształceniem wyższym – 66% osób emigrujących. Pośród osób emigrujących za granicę 35,09% osób posiada wyższe wykształcenie⁷¹. Co roku spada także liczba studentów studiujących na kieleckich uczelniach, co spowodowane jest nie tylko niższym przyrostem naturalnym, ale też preferowaniem przez młodzież innych uczelni w kraju lub za granicą.

Rok 2015 upłynął pod znakiem debaty publicznej na temat tego, w jaki sposób zahamować negatywne trendy demograficzne regionu. Podczas wielu spotkań eksperckich (*Antykonferencja o przyszłości regionu* - Sieć SYNERGIA, kwiecień 2015, *Świętokrzyskie – jaka przyszłość* - Radio Kielce, październik 2015, *Pracownia Miast* - akcja Gazety Wyborczej październik 2015, *Polska*

silna regionami – czas na patriotyzm lokalny - Targi Kielce, grudzień 2015) zwracano uwagę na problem migracji młodych ludzi i kreowano pomysły na ich „zatrzymanie” w regionie, dyskutowany był również problem braku zaufania społecznego i kapitału społecznego mieszkańców. Budowanie silnego poczucia przynależności, rozwijanie kreatywności, wzmacnianie postaw przedsiębiorczych i identyfikacji z regionem poprzez wspieranie aktywności ludzi młodych na rynku pracy, jak i na polu aktywności społecznej, to jedna z metod zmniejszenia odpływu młodych ludzi z regionu.

Rekomendacje na ten temat znalazły się w *Strategii Rozwoju Województwa Świętokrzyskiego do roku 2020*, w której zostało podkreślone, że: „W szczególności należy skoncentrować uwagę i dostępne możliwości finansowe na wsparciu ludzi młodych w zakresie zdobywania pracy oraz wspieraniu ich przedsiębiorczości (...) oraz nabywaniu kompetencji społecznych, bardzo istotnych na rynku pracy, np. poprzez wolontariat czy system praktyk. (...) Istotne jest wzmacnianie identyfikacji z regionem ludzi młodych, stanowiących najliczniejszą grupę emigracji, szczególnie poprzez wspieranie kreatywności i innowacyjności działań przez nich podejmowanych w ramach organizacji pozarządowych (w tym młodzieżowych). (...) Będzie to istotny krok w kierunku budowy społeczeństwa obywatelskiego, będącego wyraźnym wsparciem dla procesów rozwojowych”⁷². Instytut Badań Edukacyjnych, analizując wpływ wolontariatu na postawy osób młodych, wprost rekomenduje aktywność społeczną jako jedną z tych, które mogą przełożyć się na budowanie więzi z własnym miejscem zamieszkania⁷³.

Ważnym jest także włączanie młodzieży w procesy decyzyjne np. przez konsultacje. Dwoma popularnymi mechanizmami konsultowania są młodzieżowe rady gmin oraz konsultacje społeczne lokalnych i regionalnych planów i strategii rozwoju. Aby mechanizmy te działały poprawnie, należy podnieść umiejętności zarówn władz samorządowych, jak i młodzieży (organizacji i grup nieformalnych, które je zrzeszają) do prowadzenia dialogu i jak najczęściej włączać młodzież w procesy decyzyjne.

Aktywność społeczna wpływa na rozwój regionu

3

Już Robert Putnam w 1993 roku udowodnił związek między aktywnością społeczną a rozwojem gospodarczym⁷⁴. Francis Fukuyama w głośnej książce pt. *Zaufanie. Kapitał społeczny a droga do dobrobytu* napisał, że w każdym efektywnym działaniu ekonomicznym elementem wiążącym społeczność jest zaufanie. Wskazał, że wartościowe wspólne przedsięwzięcia, w tym szczególnie innowacje, rodzą się w sprzyjającym kontekście społecznym, w otoczeniu o wysokim poziomie zaufania społecznego. Brak wzajemnego zaufania torpeduje wspólne inicjatywy, gdyż do współpracy między ludźmi musi dochodzić pod nadzorem mocno sformalizowanych regulacji⁷⁵. Poziom zaufania społecznego w naszym województwie jest bardzo niski – ponad 90% mieszkańców świętokrzyskiego zachowuje ostrożność w kontaktach z obcymi. Średnio 50%, a w niektórych powiatach ponad 60% osób po prostu nie ufa ludziom⁷⁶. XXI wiek to wiek kreatywnych przedsięwzięć biznesowych. Coraz więcej osób decyduje się na prowadzenie własnej działalności gospodarczej – jest to ok 350 tys. zakładanych firm rocznie, liczba ta rośnie niemal nieprzerwanie od roku 1999. W 2014 roku w województwie świętokrzyskim zarejestrowano 8,9 tys. nowych podmiotów gospodarczych i jest to o 6,6% mniej niż w roku 2013, w tym samym roku 8,3 tys. podmiotów wyrejestrowano⁷⁷. Niestety, nie prowadzono badań pod kątem wieku przedsiębiorców, zatem nie wiadomo, jaki udział w tej puli należy do osób w wieku do 30 r.ż. Wg syntetycznego wskaźnika przedsiębiorczości w 2013 roku świętokrzyskie zajęło 14. miejsce w rankingu województw, należy zaznaczyć, że w roku 2012 było to miejsce 12., a w roku 2010 uplasowało się na 7. miejscu⁷⁸.

Wsparcie ze środków unijnych na zakładanie własnej działalności gospodarczej w perspektywie do 2020 roku jest dla świętokrzyskiego szansą. Należy jednak szybko nadrobić braki w edukacji, w tym edukacji społecznej młodzieży, aby podnieść poziom tych kompetencji, które przełożą się na ich sukcesy w aktywności gospodarczej.



ŚWIĘTOKRZYSKIE D

KIERUNKI WSPIERANIA
SPOŁECZNEJ MŁ

WZMOCNIĆ
ORGANIZACJE
MŁODZIEŻOWE

ABY ZWIĘKSZYĆ AKTYWNOŚĆ
SPOŁECZNĄ MŁODZIEŻY
POTRZEBUJEM

WIĘKSZY DOSTĘP
DO FUNDUSZY



PUNKTY INFORMACJI
MŁODZIEŻOWEJ



WIZYTY STUDYJNE



SIECIOWANIE



MIĘDZYNARODOWA
WSPÓŁPRACA

PODNIĘCIE
KOMPETENCJI
LIDERÓW

MAŁO AKTYWNA
I WYCOFANA
Z ŻYCIA
SPOŁECZNEGO
MŁODZIEŻ



LA MŁODYCH }

AKTYWNOŚCI
MŁODZIEŻY

A CO NAJWAŻNIEJSZE:
WZMACNIAMY DIALOG WŁADZ
SAMORZĄDOWYCH Z MŁODZIEŻĄ!
TWORZYMY PARTNERSTWA
NA RZECZ MŁODZIEŻY!

**AKTYWNOŚĆ
MŁODZIEŻY
WYKONAWCZY:**

**WSPARCIE
INICJATYW
MŁODZIEŻOWYCH**

**NAGRADZANIE
I PROMOCJA
MŁODYCH LIDERÓW**

**WSPIERANIE
MŁODZIEŻOWYCH
RAD**

**PROMOCJA
PRZEDSIĘBIORCZOŚCI**

**FINANSOWANIE
INICJATYW**

**WSPARCIE
SZKOLNYCH
SAMORZĄDÓW**

**SIECIOWANIE
SZKOLENIA**

**PODNIĘĆ
JAKOŚĆ PRACY
Z MŁODZIEŻĄ**

**SZKOLENIA
I SIECIOWANIE**

**NAGRADZANIE
NAJLEPSZYCH
W PRACY
Z MŁODZIEŻĄ**

**WSPIERANIE
DOROSŁYCH LIDERÓW**



WIZJA - AKTYWNY MŁODY CZŁOWIEK W AKTYWNYM OTOCZENIU

Młody człowiek mieszkający w regionie świętokrzyskim jest aktywny społecznie i czuje się odpowiedzialny za swoje otoczenie. Ma odwagę wychodzić z inicjatywą i angażować się w sprawy lokalne, jednocześnie jest ciekawy świata i chętnie korzysta z edukacyjnych i rozwojowych programów krajowych i międzynarodowych.

Młody człowiek ma szacunek do innych ludzi i potrafi podejść z empatią do otaczających go spraw. Potrafi bardziej świadomie i samodzielnie podejmować decyzje dotyczące jego ścieżki edukacyjnej, zawodowej i życiowej. Ponieważ mocno identyfikuje się ze swoim środowiskiem i zna jego ograniczenia i potencjał, umie podjąć najlepszą dla siebie decyzję dotyczącą stylu życia i miejsca zamieszkania.

Otoczenie młodego człowieka wspiera go w aktywności społecznej z poszanowaniem jego potrzeb i opinii. Aktywne postawy społeczne młodych ludzi są nagradzane i promowane. W regionie istnieje klimat sprzyjający rozwojowi aktywności społecznej i przedsiębiorczości młodych ludzi.

CELE

Celem głównym jest zwiększenie społecznego zaangażowania młodych ludzi w województwie świętokrzyskim oraz podniesienie ich kompetencji społecznych, obywatelskich, inicjatywności i przedsiębiorczości.

Cele szczegółowe:

1.

Wzmocnienie potencjału organizacji młodzieżowych i pracujących z młodzieżą oraz zwiększenie dostępu do informacji młodzieżowej, tak aby większa ilość młodych mieszkańców świętokrzyskiego mogła skorzystać z oferty działań lokalnych, krajowych i międzynarodowych prowadzonych przez organizacje.

2.

Podniesienie kompetencji liderów młodzieżowych oraz zapewnienie mechanizmu wsparcia merytorycznego i finansowego działań grup młodzieżowych. W wyniku czego, zwiększy się ilość realizowanych przez młodzież inicjatyw społecznych w regionie i nastąpi promocja aktywnych postaw społecznych i przedsiębiorczych.

3.

Podniesienie kompetencji osób dorosłych bezpośrednio pracujących z młodzieżą oraz pracujących na rzecz młodzieży, przez co młodzi ludzie doświadczą profesjonalnego wsparcia w rozwoju swoich kompetencji społecznych i obywatelskich, inicjatywności i przedsiębiorczości oraz zwiększy się poziom społecznego zaangażowania młodzieży.

Osiągnięcie tych celów stanowić będzie fundament do stworzenia regionalnego systemu wsparcia dla aktywności społecznej młodzieży w naszym województwie. Do realizacji celów rekomenduje się stosowanie metod edukacji pozaformalnej.

CEL SZCZEGÓŁOWY 1:

WZMOCNIENIE POTENCJAŁU ORGANIZACJI MŁODZIEŻOWYCH I PRACUJĄCYCH Z MŁODZIEŻĄ

W ramach realizacji celu szczegółowego nr 1, tj. wzmocnienia potencjału organizacji młodzieżowych i osób pracujących z młodzieżą oraz zwiększenia dostępu do informacji młodzieżowej, tak aby większa ilość młodych mieszkańców świętokrzyskiego mogła skorzystać z oferty działań lokalnych, krajowych i międzynarodowych prowadzonych przez organizacje, proponuje się następujące kierunki działań:

1. Zwiększenie dostępu do środków finansowych organizacjom pozarządowym na działania w obszarze aktywności społecznej i obywatelskiej młodzieży, w szczególności zaś:

- uruchamianie nowych funduszy grantowych, umożliwiających dofinansowanie projektów organizacji pozarządowych pracujących z młodzieżą;
- rozszerzanie katalogu zadań do realizacji w istniejących już konkursach na zleczone zadania publiczne jednostek samorządu terytorialnego o nowe zadania z obszaru edukacji społecznej i obywatelskiej młodzieży;
- budowanie mechanizmów sprawnej dystrybucji informacji na temat istniejących konkursów grantowych oraz udzielanie organizacjom wsparcia merytorycznego na etapie przygotowywania wniosków.

2. Tworzenie punktów informacji młodzieżowej jako ośrodków wsparcia aktywności społecznej i obywatelskiej młodzieży, w których młodzi ludzie oraz osoby pracujące z młodzieżą uzyskują informacje na temat krajowej i międzynarodowej oferty szkoleń, seminariów, wymian międzynarodowych, czyli działań, w wyniku których podniosą się ich kompetencje, wiedza i nawiążą się nowe relacje.

3. Wsparcie dla sieciowania organizacji młodzieżowych oraz promocji ich działań, w szczególności zaś organizacja przeglądów, targów i forów skierowanych do młodzieży, pracowników młodzieżowych, organizacji pozarządowych, przedstawicieli instytucji publicznych, szkół, uczelni wyższych i wszystkich zainteresowanych wzmacnianiem aktywności młodzieżowej.

4. Organizację wizyt studyjnych do innych organizacji w kraju i za granicą zajmujących się pracą z młodzieżą, w szczególności zaś organizacja wizyt przez organizacje pozarządowe, jak i jednostki samorządu terytorialnego lub jednostki im podległe. Celem wizyt powinna być inspiracja, dzielenie się wiedzą i doświadczeniami, a także budowanie partnerstw, na bazie których będą tworzone kolejne projekty dla młodzieży.

5. Rozwój współpracy międzynarodowej organizacji pozarządowych, w tym rozwój wolontariatu europejskiego i międzynarodowych wymian młodzieży, w szczególności szkolenia i warsztaty mające na celu podniesienie umiejętności organizacji, które nie posiadają lub posiadają małe doświadczenie we współpracy międzynarodowej m.in. w ramach programu ERASMUS+.

WZMOCNIENIE
POTENCJAŁU
ORGANIZACJI
MŁODZIEŻOWYCH
I PRACUJĄCYCH
Z MŁODZIEŻĄ

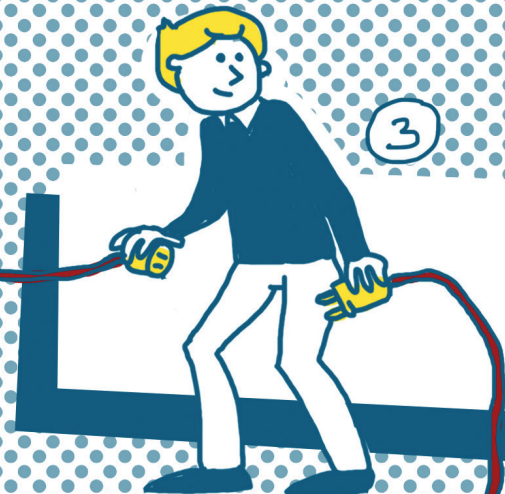


1



2

3



5



4



CEL SZCZEGÓŁOWY 2:

PODNIESIENIE KOMPETENCJI LIDERÓW MŁODZIEŻOWYCH

W ramach realizacji celu szczegółowego nr 2, tj. podniesienia kompetencji liderów młodzieżowych oraz zapewnienia mechanizmu wsparcia merytorycznego i finansowego działań grup młodzieżowych, przez co zwiększy się ilość realizowanych przez młodzież inicjatyw społecznych w regionie i nastąpi promocja aktywnych postaw społecznych i przedsiębiorczych, proponuje się następujące kierunki działań:

1. Organizację wydarzeń edukacyjnych umożliwiających podniesienie kompetencji młodych liderów społecznych oraz ich sieciowanie, w szczególności wydarzeń dostosowanych do potrzeb młodzieży, przygotowujących ich do skutecznego działania i pełnienia ról liderkich w swoich grupach i społecznościach.

2. Tworzenie programów finansujących inicjatywy nieformalnych grup młodzieżowych oraz dostosowywanie istniejących programów do potrzeb i możliwości młodzieży, w szczególności: tworzenie programów umożliwiających młodzieży samodzielne działanie lub działanie przy organizacji wspierającej, oferujących młodym realizatorom wsparcie finansowe i merytoryczne, tworzenie programów nakierowanych na rozwój kompetencji społecznych i obywatelskich oraz promocję przedsiębiorczości, w których, oddając młodzieży inicjatywę, pozwala się jej na przejście odpowiedzialności za działania przy wsparciu osób dorosłych (np. mentora, coacha).

3. Organizację wydarzeń i programów edukacyjnych wspierających rozwój postaw przedsiębiorczych wśród młodzieży, w szczególności zaś: organizacja wydarzeń o charakterze edukacyjnym, podczas których młodzież będzie miała okazję spotkać się z doświadczonymi przedsiębiorcami, podnieść kompetencje potrzebne do realizacji projektów o charakterze społecznym i biznesowym, nawiązać nowe relacje i kontakty.

4. Wspieranie istniejących oraz tworzących się młodzieżowych rad, w szczególności zaś:

- organizację spotkań sieciujących skierowanych do istniejących młodzieżowych rad oraz tych w trakcie tworzenia;
- organizację szkoleń i warsztatów z udziałem ekspertów w obszarze samorządności młodzieżowej;
- organizację szkoleń dla opiekunów młodzieżowych rad, jak i przedstawicieli jednostek samorządu terytorialnego, w których istnieją lub tworzą się młodzieżowe rady;
- podejmowanie działań mających na celu promocję dialogu młodzieży i władz samorządowych.

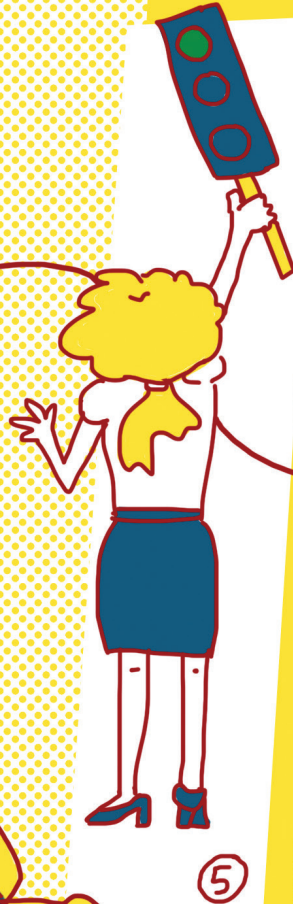
5. Wspieranie samorządów szkolnych, w szczególności zaś:

- organizację wydarzeń edukacyjnych dla członków samorządów uczniowskich;
- wspieranie opiekunów samorządów szkolnych;
- zachęcanie członków samorządów uczniowskich do udziału w krajowych programach prowadzonych przez np. Centrum Edukacji Obywatelskiej.

6. Nagradzanie i promocję młodych liderów, w szczególności:

- organizacja nowych konkursów skierowanych do osób aktywnych społecznie;
- wzbogacanie istniejących konkursów o nowe kategorie uwzględniające aktywność społeczną młodzieży;
- zachęcanie młodych liderów do udziału w krajowych i międzynarodowych konkursach;
- promocję młodych liderów w mediach;
- wydawanie certyfikatów poświadczających osiągnięcia liderów w pracy społecznej.

PODNIESIENIE KOMPETENCJI LIDERÓW MŁODZIEŻOWYCH



CEL SZCZEGÓŁOWY 3:

PODNIESIENIE JAKOŚCI PRACY OSÓB DOROSŁYCH Z MŁODZIEŻĄ ORAZ OSÓB PRACUJĄCYCH NA RZECZ MŁODZIEŻY

W ramach realizacji celu szczegółowego nr 3, tj. podniesienie kompetencji osób dorosłych bezpośrednio pracujących z młodzieżą oraz pracujących na rzecz młodzieży, przez co młodzi ludzie doświadczą profesjonalnego wsparcia w rozwoju swoich kompetencji społecznych i obywatelskich, inicjatywności i przedsiębiorczości oraz zwiększy się poziom społecznego zaangażowania młodzieży, proponuje się następujące kierunki działań:

1. Podnoszenie kompetencji pracowników młodzieżowych oraz ich sieciowanie, w szczególności zaś:

- organizację wydarzeń o charakterze edukacyjnym i sieciującym m.in. kursów i szkoleń, służących podnoszeniu umiejętności skutecznego wspierania młodzieży w aktywności społecznej i obywatelskiej;
- opracowanie zakresu kompetencji i standardów pracy pracownika młodzieżowego;
- utworzenie i udostępnienie online bazy osób pracujących z młodzieżą.

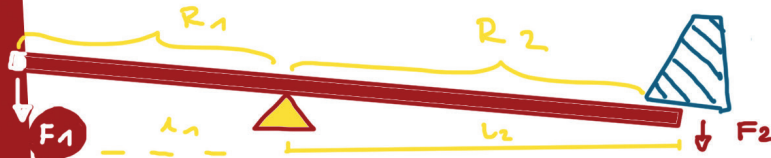
2. Wzmocnienie liderów społecznych działających na rzecz młodzieży w swoich środowiskach, w szczególności zaś organizacja programów wsparcia rozwoju liderkiego oraz budowanie regionalnej sieci liderów.

3. Nagradzanie i promocję osób bezpośrednio pracujących z młodzieżą, w szczególności zaś:

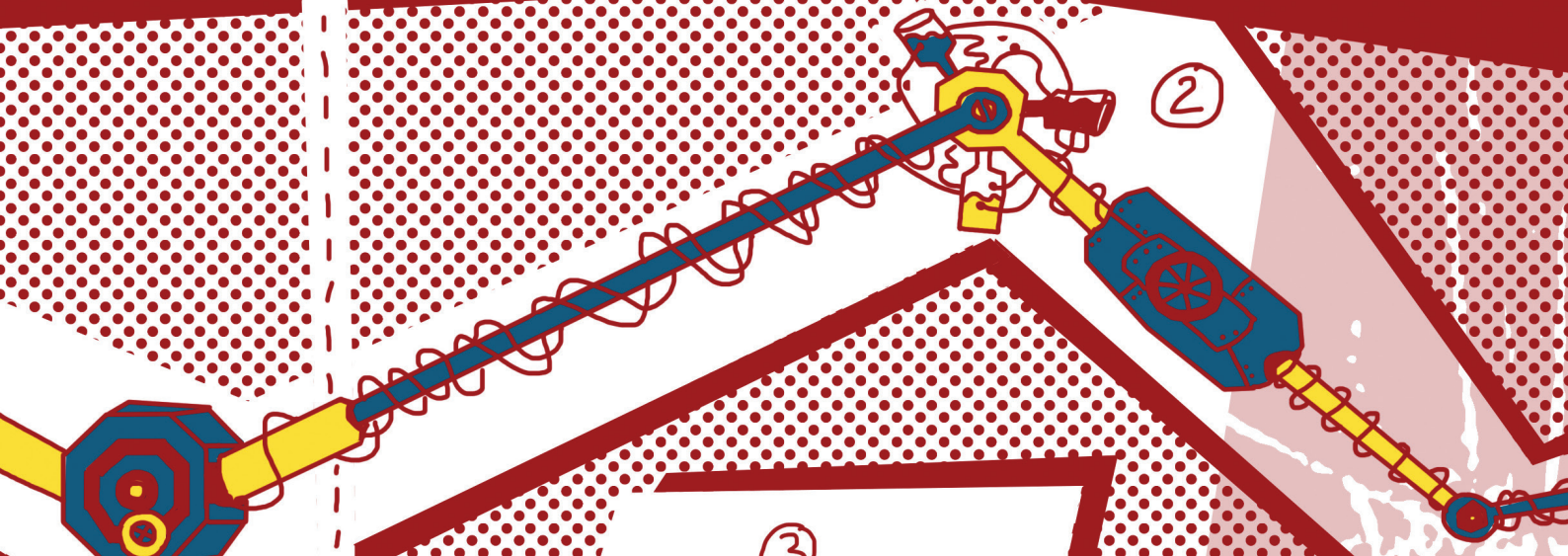
- organizację konkursów skierowanych do osób bezpośrednio pracujących z młodzieżą, wspierających ich aktywność społeczną i obywatelską, a także przedsiębiorczość;
- przyznawanie wyróżnień za działalność;
- promocję osób pracujących z młodzieżą w mediach.

PODNIESIENIE
JAKOŚCI
PRACY ...

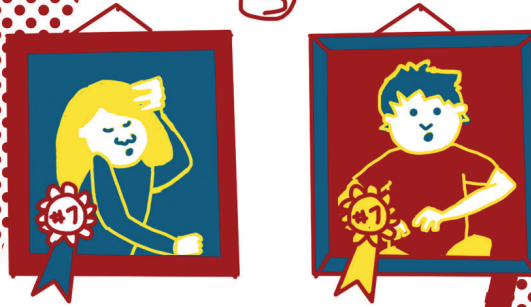
①



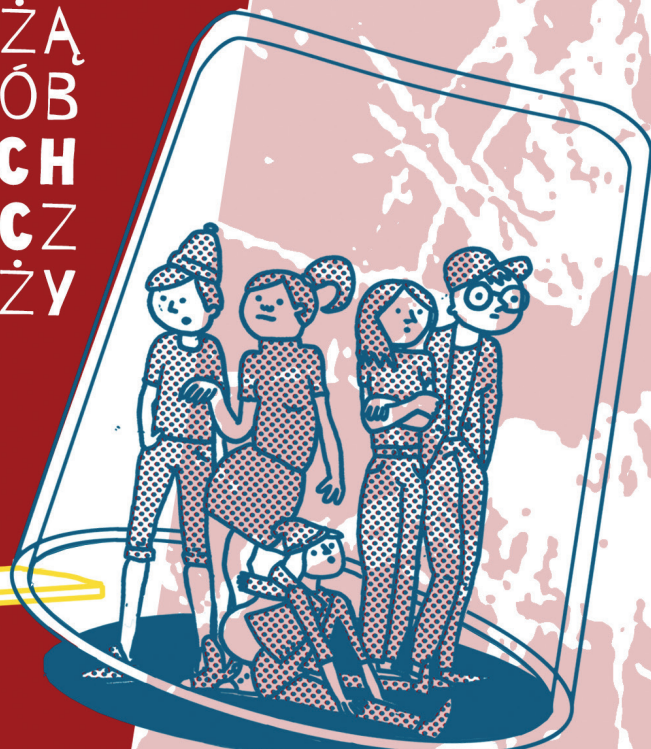
②



③



... OSÓB
DOROSŁYCH
Z MŁODZIEŻĄ
ORAZ OSÓB
PRACUJĄCYCH
NA RZECZ
MŁODZIEŻY



CELE HORYZONTALNE:

WZMOCNIENIE DIALOGU WŁADZ SAMORZĄDOWYCH WSZYSTKICH SZCZEBLI Z MŁODZIEŻĄ ORAZ BUDOWANIE PARTNERSTW NA RZECZ MŁODZIEŻY

Wszystkie działania zmierzające do realizacji celów wytyczonych w opracowaniu *Świętokrzyskie dla młodych. Kierunki wspierania aktywności społecznej i obywatelskiej młodzieży na lata 2017-2020* powinny zmierzać do wzmacniania dialogu władz samorządowych z młodzieżą. Jest to niezwykle istotne ze względu na budowanie w młodych ludziach poczucia przynależności do swojej społeczności lokalnej, a także poczucia sprawstwa i podmiotowości. Dlatego rekomenduje się, by każde realizowane działanie umożliwiało młodzieży wyrażanie swojego stanowiska i opinii, szczególnie w sprawach ich dotyczących, a także włączanie młodych ludzi w procesy decyzyjne. Może się to odbywać z wykorzystaniem różnych mechanizmów konsultacji społecznych, jak np. poprzez organizację debat młodzieży z decydentami (osobami podejmującymi decyzje) lub umożliwienie młodzieży zaprezentowanie swojego zdania na ważne dla nich tematy podczas spotkań decydentów.

Realizacja spójnych działań na rzecz młodzieży nie może odbyć się bez współpracy i bliskich relacji partnerskich między ludźmi, jak i instytucjami, które działają lub chcą działać na rzecz młodzieży. Partnerstwa umożliwiają łączenie potencjałów poszczególnych osób i podmiotów oraz wymianę wiedzy i doświadczeń. Mogą też stać się płaszczyzną do tworzenia rozwiązań nowej jakości. Kluczowym warunkiem partnerstw realizujących cele horyzontalne jest założenie podmiotowego traktowanie młodzieży.



**WZMOCNIENIE DIALOGU WŁADZ
SAMORZĄDOWYCH Z MŁODZIEŻĄ
ORAZ BUDOWANIE PARTNERSTW
NA RZECZ MŁODZIEŻY**

WSKAŹNIKI REALIZACJI CELÓW

Podejmując rekomendowane działania, proponuje się przyjąć następujące wskaźniki, które mogą określić poziom realizacji celów.

CEL SZCZEGÓŁOWY 1: Wzmocnienie potencjału organizacji młodzieżowych i pracujących z młodzieżą oraz zwiększenie dostępu do informacji młodzieżowej, tak aby większa ilość młodych mieszkańców świętokrzyskiego mogła skorzystać z oferty działań lokalnych, krajowych i międzynarodowych prowadzonych przez organizacje.

Działanie	Wskaźniki
Zwiększenie dostępu do środków finansowych organizacjom pozarządowym na działania w obszarze aktywności społecznej i obywatelskiej młodzieży	<ul style="list-style-type: none"> Ilość przyznanych grantów organizacjom pozarządowym na realizację projektów w obszarze aktywności społecznej i obywatelskiej młodzieży
Tworzenie punktów informacji młodzieżowej jako ośrodków wsparcia aktywności społecznej i obywatelskiej młodzieży	<ul style="list-style-type: none"> Ilość utworzonych punktów informacji młodzieżowej Ilość młodych osób, które skorzysta z działalności punktów
Wsparcie dla sieciowania organizacji młodzieżowych oraz promocji ich działań	<ul style="list-style-type: none"> Ilość zorganizowanych wydarzeń skierowanych do organizacji młodzieżowych Ilość osób uczestniczących w wydarzeniu Ilość uczestniczących w wydarzeniu organizacji i grup nieformalnych
Organizacja wizyt studyjnych do innych organizacji w kraju i za granicą zajmujących się pracą z młodzieżą	<ul style="list-style-type: none"> Ilość zorganizowanych wizyt studyjnych Ilość uczestniczących w wizytach członków organizacji pozarządowych
Rozwój współpracy międzynarodowej organizacji pozarządowych, w tym rozwój wolontariatu europejskiego i międzynarodowych wymian młodzieży	<ul style="list-style-type: none"> Ilość zrealizowanych projektów międzynarodowej wymiany młodzieży Ilość zrealizowanych projektów Wolontariatu Europejskiego Ilość młodych osób z regionu uczestniczących w projektach międzynarodowych wymian młodzieży i wolontariatu

CEL SZCZEGÓŁOWY 2:

Podniesienie kompetencji liderów młodzieżowych oraz zapewnienie mechanizmu wsparcia merytorycznego i finansowego działań grup młodzieżowych. W wyniku czego, zwiększy się ilość realizowanych przez młodzież inicjatyw społecznych w regionie i nastąpi promocja aktywnych postaw społecznych i przedsiębiorczych.

Działanie	Wskaźniki
Organizacja wydarzeń edukacyjnych umożliwiających podniesienie kompetencji młodych liderów społecznych oraz ich sieciowanie	<ul style="list-style-type: none"> • Ilość wydarzeń nakierowanych na podniesienie kompetencji społecznych młodych liderów • Ilość młodych liderów uczestniczących w wydarzeniach edukacyjnych
Tworzenie programów finansujących inicjatywy nieformalnych grup młodzieżowych oraz dostosowywanie istniejących programów do potrzeb i możliwości młodzieży	<ul style="list-style-type: none"> • Ilość młodych osób korzystających z programów • Ilość dofinansowanych inicjatyw nieformalnych grup młodzieżowych
Organizacja wydarzeń i programów edukacyjnych wspierających rozwój postaw przedsiębiorczych wśród młodzieży	<ul style="list-style-type: none"> • Ilość zorganizowanych wydarzeń • Ilość młodych osób uczestniczących w wydarzeniach
Wspieranie istniejących oraz tworzących się młodzieżowych rad	<ul style="list-style-type: none"> • Ilość wydarzeń nakierowanych na wsparcie młodzieżowych rad • Ilość młodych radnych uczestniczących w wydarzeniach • Ilość wydarzeń nakierowanych na wsparcie opiekunów młodzieżowych rad • Ilość opiekunów młodzieżowych rad uczestniczących w proponowanych wydarzeniach • Ilość powstałych młodzieżowych rad
Wspieranie samorządów szkolnych	<ul style="list-style-type: none"> • Ilość wydarzeń w regionie nakierowanych na wsparcie samorządów szkolnych • Ilość wydarzeń w regionie nakierowanych na wsparcie opiekunów samorządów szkolnych • Ilość członków samorządów szkolnych uczestniczących w wydarzeniach • Ilość opiekunów samorządów uczniowskich uczestniczących w proponowanych wydarzeniach
Nagradzanie i promocja młodych liderów	<ul style="list-style-type: none"> • Ilość nagradzanych młodych liderów • Ilość konkursów skierowanych do młodych osób aktywnych społecznie • Ilość przesłanych zgłoszeń przez młodych liderów do istniejących konkursów

CEL SZCZEGÓŁOWY 3:

Podniesienie kompetencji osób dorosłych bezpośrednio pracujących z młodzieżą oraz pracujących na rzecz młodzieży, przez co młodzi ludzie doświadczą profesjonalnego wsparcia w rozwoju swoich kompetencji społecznych i obywatelskich, inicjatywności i przedsiębiorczości oraz zwiększy się poziom społecznego zaangażowania młodzieży

Działanie	Wskaźniki
Podnoszenie kompetencji pracowników młodzieżowych oraz ich sieciowanie	<ul style="list-style-type: none"> • Ilość zorganizowanych kursów i szkoleń • Ilość uczestniczących osób w proponowanych wydarzeniach
Wzmocnienie liderów społecznych działających na rzecz młodzieży	<ul style="list-style-type: none"> • Ilość programów nakierowanych na wsparcie liderów działających na rzecz młodzieży • Ilość osób uczestniczących w proponowanych programach
Nagradzanie i promocja osób bezpośrednio pracujących z młodzieżą	<ul style="list-style-type: none"> • Ilość zorganizowanych konkursów nagradzających osoby pracujące z młodzieżą • Ilość nagrodzonych osób • Ilość informacji prasowych na temat osób pracujących z młodzieżą

ROLA EWALUACJI W PRACY Z MŁODZIEŻĄ

W przypadku podejmowania inicjatyw wpisujących się w *Świętokrzyskie dla młodych. Kierunki wspierania aktywności społecznej młodzieży województwa świętokrzyskiego na lata 2017-2020*, szczególną uwagę należy zwrócić na ewaluację, która oznacza badanie jakości działań. Pojęcie to jest szersze od monitoringu, który polega na regularnym pomiarze istnienia określonego zjawiska na podstawie przyjętych wskaźników.

Proces rozwoju młodych ludzi, który ma na celu podniesienie ich kompetencji, nie jest możliwy bez nieustannej refleksji nad tym, jakie faktyczne skutki przynoszą podejmowane działania, a więc – bez ewaluacji. Ponieważ ewaluacja jest związana z badaniem jakości działań, do jej prowadzenia powinny służyć te same, co do badania jakości, metody i narzędzia. Dlatego proponuje się używanie m. in. takich metod jak: badanie kwestionariuszowe, wywiad, obserwacja i grupa fokusowa. Stosowane narzędzia powinny być jak najlepiej dopasowane do potrzeb i oczekiwań młodych ludzi. Wiele ciekawych narzędzi można znaleźć w publikacji *Ewaluacja w pracy metodą projektu* wydanej przez Fundację Rozwoju Systemu Edukacji⁷⁹.

Zaleca się, by wszystkie instytucje i organizacje realizujące projekty, które służą osiągnięciu celów założonych w opracowaniu *Świętokrzyskie dla młodych*, pozostawały w kontakcie z Rzecznikiem Młodzieży przy Urzędzie Marszałkowskim Województwa Świętokrzyskiego. Zadaniem Rzecznika jest monitorowanie i wspieranie pojawiających się inicjatyw.

Rzecznik Młodzieży monitoruje akty prawne i programy dotyczące młodzieży na szczeblu regionalnym, krajowym jak i międzynarodowym.

Po roku 2020 rekomenduje się przeprowadzenie całościowej ewaluacji podjętych działań i aktualizacji zapisów dokumentu.



MOŻLIWE ŹRÓDŁA FINANSOWANIA

Środki finansowe na realizację działań wpisujących się w *Kierunki Wspierania Aktywności Społecznej Młodzieży Województwa Świętokrzyskiego na lata 2017-2020* mogą pochodzić ze środków będących w dyspozycji samorządów gmin i powiatów oraz samorządu województwa świętokrzyskiego, jak również ze środków zewnętrznych. Potencjalne źródła finansowania to m.in.:

- Program *ERASMUS+*;
- Program Młodzież Solidarna w Działaniu, PO Fundusz Inicjatyw Obywatelskich oraz inne programy resortowe;
- Program Rozwoju Obszarów Wiejskich;
- Program Operacyjny Wiedza, Edukacja, Rozwój;
- Regionalny Program Operacyjny Województwa Świętokrzyskiego;
- środki własne jednostek samorządu terytorialnego;
- środki sponsorów prywatnych;
- programy gratowe prowadzone przez ogólnopolskie, regionalne i lokalne organizacje pozarządowe.

RAPORT Z PRZEBIEGU PRAC

Z inicjatywą stworzenia dokumentu o charakterze opiniującym i rekomendującym właściwe kierunki działań, który swym zakresem obejmuje tematykę aktywności społecznej młodzieży w województwie świętokrzyskim, wyszła Rzecznik Młodzieży przy Urzędzie Marszałkowskim Województwa Świętokrzyskiego w roku 2014. Inicjatywa ta spotkała się z aprobatą Marszałka Województwa Świętokrzyskiego Adama Jarubasa, który na każdym etapie wspierał pracę nad dokumentem. Dokument wyznacza priorytety i rekomenduje możliwe kierunki działań na rzecz rozwijania społecznej aktywności młodzieży w regionie, zarówno przez samorząd województwa świętokrzyskiego, samorządy gmin i powiatów, jednostki im podległe, jak i organizacje pozarządowe. Prace nad dokumentem podzielone zostały na dwa etapy:

Etap I: Praca koncepcyjna (czerwiec 2014- czerwiec 2016)

Na tym etapie został powołany nieformalny międzysektorowy zespół roboczy, w skład którego weszli: **Zadaniami zespołu było:**

- **Barbara Zamożniewicz** - Rzecznik Młodzieży przy Urzędzie Marszałkowskim Województwa Świętokrzyskiego, koordynator zespołu,
- **Michał Braun** – przedstawiciel Regionalnego Centrum Wolontariatu w Kielcach,
- **Karol Kaleta** - przedstawiciel Stowarzyszenia Edukacja przez Internet,
- **Krystian Łata** – przedstawiciel Forum Młodych Lewiatan,
- **Rafał Zajęcki** – przedstawiciel Świętokrzyskiego Centrum Fundacji Rozwoju Demokracji Lokalnej,
- **dr Rafał Miernik** – przedstawiciel Uniwersytetu Jana Kochanowskiego,
- **Agnieszka Piwnik-Piecyk** - Zastępca Dyrektora Kancelarii Zarządu - przedstawiciel Urzędu Marszałkowskiego Województwa Świętokrzyskiego,
- **Katarzyna Bębas** – pracownik Departamentu Polityki Regionalnej Oddział ds. Innowacji i Transferu Wiedzy - przedstawiciel Urzędu Marszałkowskiego Województwa Świętokrzyskiego
- **Paweł Lulek** - przedstawiciel Wojewódzkiego Urzędu Pracy.

- przeprowadzenie wstępnej diagnozy identyfikującej problemy młodzieży, pogrupowanie problemów;
- ustalenie hierarchii ważności problemów oraz wyłonienie problemów do rozwiązania;
- sformułowanie celów głównych;
- wyznaczenie celów szczegółowych;
- zaprojektowanie proponowanych kierunków działań.



Spotkanie zespołu roboczego. Kielce, 23 lipca 2014

Założeniem zespołu było zapewnienie udziału w tworzeniu treści dokumentu młodzieży, organizacji młodzieżowych oraz osób dorosłych pracujących bezpośrednio z młodzieżą w obszarze edukacji społecznej i obywatelskiej. W okresie dwóch lat koordynator zespołu odbył kilkadziesiąt spotkań i rozmów z osobami z województwa świętokrzyskiego zaangażowanymi w edukację społeczną młodzieży, a także bezpośrednio z młodzieżą. Spotkania te pozwoliły przyjąć trafne założenia dla tworzonego opracowania. Pierwszy warsztat z udziałem młodzieży, przedstawicieli jednostek samorządu terytorialnego oraz organizacji pozarządowych został zorganizowany w czerwcu 2014 roku. Wzięło w nim udział 16 osób. Uczestnicy wypracowali katalog największych potrzeb i problemów młodzieży w obszarze aktywności społecznej oraz propozycje ich rozwiązań. Wnioski ze spotkania wpłynęły na kształt rekomendowanych kierunków działań zawartych w finalnej wersji dokumentu *Świętokrzyskie dla młodych. Kierunki wspierania aktywności społecznej młodzieży województwa świętokrzyskiego na lata 2017-2020*.



W czerwcu 2015 roku przeprowadzone zostało internetowe badanie ankietowe organizacji młodzieżowych i pracujących z młodzieżą na terenie województwa. W badaniu wzięły udział 24 organizacje. Wyniki badania stanowią ważny element diagnozy sytuacji zawartej oraz wpłynęły na kształt proponowanych w działań. W dniu 7 kwietnia 2016 roku przeprowadzono spotkanie konsultacyjne z młodzieżą, podczas którego młodzież miała możliwość podyskutować i zaopiniować zaproponowane cele i kierunki działań. W spotkaniu udział wzięło 16 młodych osób z całego województwa.

W czerwcu 2016 roku wstępną treść dokumentu oddano do nieformalnych konsultacji organizacjom pozarządowym. Konsultacje koordynowała Świętokrzyska Sieć Aktywności Młodzieżowej SYNERGIA. Równoległe ogłoszono konkurs dla młodzieży na hasło przewodnie tworzonego dokumentu. Autorzy trzech najlepszych propozycji zostali zaproszeni na spotkanie z udziałem Marszałka Województwa Świętokrzyskiego Adama Jarubasa. Podczas burzy mózgów oraz dyskusji wspólnie wybrano nazwę *Świętokrzyskie dla młodych*.

Warto nadmienić, że część z zaprojektowanych działań została zrealizowana przez Urząd Marszałkowski Województwa Świętokrzyskiego przy zaangażowaniu Rzecznika Młodzieży Województwa Świętokrzyskiego w formie pilotażu w roku 2016. Są to m.in. regionalne spotkanie młodzieżowych rad z województwa świętokrzyskiego, warsztaty z cyklu *Poradnik dla osób pracujących z młodzieżą*, spotkanie członków i opiekunów samorządów szkolnych, czy cykl spotkań pt. *Pasjonaci* w Regionalnym Centrum Naukowo-Technologicznym. Ważną decyzją podjętą jeszcze w 2015 roku było wydzielenie środków na edukację społeczną i obywatelską młodzieży w budżecie przeznaczonym dla organizacji pozarządowych, w ramach *Programu Współpracy Samorządu Województwa Świętokrzyskiego z Organizacjami Pozarządowymi na rok 2016*. Konkurs przeprowadzony został przez Departament Promocji, Edukacji, Kultury, Sportu i Turystyki Urzędu Marszałkowskiego Województwa Świętokrzyskiego, Oddział Edukacji i Nauki. W ramach przyznanych dotacji zrealizowano kilka projektów, które wpisują się w rekomendowane kierunki działań, jak np. projekt *Synergia Młodych Liderów* zrealizowany przez Regionalne Centrum Wolontariatu w Kielcach. Konkurs został ponownie ogłoszony w roku 2017.

Warsztat konsultacyjny z młodzieżą. Kielce, 7 kwietnia 2016



Etap II: Analiza poprawności merytorycznej (lipiec 2016 – luty 2017)

W drugiej fazie prac nad dokumentem *Świętokrzyskie dla młodych. Kierunki wspierania aktywności społecznej młodzieży województwa świętokrzyskiego na lata 2017-2020* koordynator odbył spotkania informacyjno-konsultacyjne ze wszystkimi członkami zarządu Województwa Świętokrzyskiego oraz Przewodniczącym Sejmiku Województwa Świętokrzyskiego. Przedmiotem spotkań była dyskusja nad zasadnością podjęcia przez samorząd województwa działań w kierunku zwiększenia aktywności społecznej młodzieży, rola edukacji społecznej i obywatelskiej, a także rozmowa nad możliwymi sposobami finansowania proponowanych działań. We wrześniu 2016 roku Marszałek Województwa Świętokrzyskiego Adam Jarubas powołał Zespół Roboczy ds. Programu „Świętokrzyskie dla młodych”, składający się z pracowników Urzędu Marszałkowskiego Województwa Świętokrzyskiego. W skład zespołu weszli:

- **Barbara Zamożniewicz** – Doradca Marszałka ds. Młodzieży, przewodnicząca zespołu;
- **Agnieszka Piwnik-Piecyk** – Zastępca Dyrektora Kancelarii Zarządu;
- **Karolina Jarosz** – Zastępca Dyrektora Regionalnego Ośrodka Polityki Społecznej;
- **Katarzyna Perdzyńska-Zarzeczny** – Podinspektor w Regionalnym Ośrodku Polityki Społecznej;
- **Renata Świercz** – Kierownik Oddziału Edukacji i Nauki, Departament Promocji, Edukacji, Kultury, Sportu i Turystyki;
- **Leszek Wnętrzak** – Kierownik Oddziału Kultury Fizycznej i Turystyki Departament Promocji, Edukacji, Kultury, Sportu i Turystyki;
- **Piotr Ochwanowski** – Kierownik Obserwatorium Rozwoju Regionalnego, Departament Polityki Regionalnej;
- **Halina Grębosz** – Kierownik Oddziału Strategii EFS, Departament Wdrażania Europejskiego Funduszu Społecznego;
- **Karolina Korczyńska** – Radca Prawny Urzędu Marszałkowskiego.

Zadaniem zespołu było zadbanie o poprawność merytoryczną dokumentu.

Na ostatnim etapie opracowanie skierowano do konsultacji merytorycznych oraz do zaopiniowania przedstawicielom organizacji pozarządowych młodzieżowych oraz pracujących z młodzieżą z terenu województwa świętokrzyskiego.

PRZYPISY

1. Department of Children and Youth Affairs, *National Youth Strategy 2015-2020*, <https://www.dcy.gov.ie/documents/publications/20151008NatYouthStrat2015to2020.pdf>, 07.2016
2. <http://erasmusplus.org.pl/mlodziez/>, 07.2016
3. Obserwatorium Żywej Kultury, Antropologii i Socjologii Kultury, <http://ozkultura.pl>, 07.2016
4. *Podstawowe informacje o rozwoju demograficznym Polski*, GUS 2016, http://stat.gov.pl/download/gfx/portalinformacyjny/pl/defaultaktualnosci/5468/23/1/1/malzenstwa_i_dzietnosc_w_polsce.pdf, 07.2016
5. *Rocznik Statystyczny Województwa Świętokrzyskiego*, GUS 2015, <http://kielce.stat.gov.pl/dane-o-wojewodztwie>, 07.2016
6. <http://www.polskawliczbach.pl/>, 03.2017
7. Informacja o poziomie i strukturze bezrobocia w województwie świętokrzyskim w lutym 2017, www.wup.kielce.pl, 03.2017
8. *Bezrobocie wśród młodych: W których województwach najwięcej młodzi nie ma pracy?*, 2016 <http://www.portal-samorzadowy.pl/praca/bezrobocie-wsrod-mlodych-w-ktorych-wojewodztwach-najwiecej-mlodziezy-nie-ma-pracy,78881.html>, 04.2016
9. Encyklopedia PWN, www.encyklopedia.pwn.pl, 04.2016
10. Zalecenie Parlamentu Europejskiego i Rady z dnia 18 grudnia 2006 roku w sprawie kompetencji kluczowych w procesie uczenia się przez całe życie (2006/962/WE), <http://eur-lex.europa.eu/legal-content/PL/TXT/?uri=LEGISSUM:c11090>, 02.2016
11. Institute for the Future, *Raport Future Work Skills 2020* <http://www.iff.org/futureworkskills/>, 03.2016
12. Komisja Wspólnot Europejskich, Bruksela 2009, <http://eur-lex.europa.eu/legal-content/PL/TXT/PDF/?uri=CELEX:52009DC0200&from=EN>, 03.2016
13. *Długookresowa Strategia Rozwoju Kraju „Polska 2030. Trzecia fala nowoczesności”*, Uchwała Nr 16 Rady Ministrów z dnia 5 lutego 2013 roku, Monitor Polski, poz. 121
14. *Strategia Rozwoju Kapitału Społecznego 2020*; Uchwała Nr 61 Rady Ministrów z dnia 26 marca 2013 roku; Monitor Polski, poz. 378
15. W roku 2016 przygotowano założenia programu „Młodzież solidarna w działaniu”, program do kwietnia 2017 roku nie został wdrożony; www.pozytek.gov.pl, 03.2016
16. *Strategia Rozwoju Województwa Świętokrzyskiego do roku 2020*; Uchwała Nr XXXIII/589/13 Sejmiku Województwa Świętokrzyskiego z dnia 16 lipca 2016; <http://www.2014-2020.rpo-swietokrzyskie.pl/dowiedz-sie-wiecej-o-programie/zapoznaj-sie-z-prawem-i-dokumentami/dokumenty-regionalne/item/153-strategia-rozwoju-wojewodztwa-swietokrzyskiego-do-roku-2020>, 08.2015
17. *Strategia Polityki Społecznej Województwa Świętokrzyskiego na lata 2012-2020*; Regionalny Ośrodek Pomocy Społecznej Urzędu Marszałkowskiego Województwa Świętokrzyskiego, 2012 ; <https://bip.sejmik.kielce.pl/148-regionalny-osrodek-polityki-spolecznej/3931-strategia-polityki-spolecznej-wojewodztwa-swietokrzyskiego-na-lata-2012-2020.html>, 08.2015
18. R. Putnam, *Demokracja w działaniu. Tradycje obywatelskie we współczesnych Włoszech*, Kraków, Znak, 1995
19. *Jak głosowali młodzi*, CBOS, Warszawa 2011, http://www.cbos.pl/SPISKOM.POL/2011/K_148_11.PDF, 06.2016
20. *Aktywność społeczna mieszkańców województwa świętokrzyskiego - diagnoza społeczeństwa obywatelskiego*, Urząd Marszałkowski Województwa Świętokrzyskiego, Regionalny Ośrodek Polityki Społecznej, Kielce 2013, <https://goo.gl/l0diQn>, 08.2015
21. A. Strzemińska, M. Wiśnicka, *Młodzież na wsi. Raport z badania*, Pracownia Badań i Innowacji Społecznych „Stocznia”, Warszawa 2011
22. Badanie internetowe pn. „Potrzeby organizacji pracujących z młodzieżą” przeprowadzone przez Rzecznik Młodzieży przy Urzędzie Marszałkowskim Województwa Świętokrzyskiego w czerwcu 2015. W badaniu udział

wzięło 25 organizacji

23. GUS, 2014, http://stat.gov.pl/download/gfx/portalinformacyjny/pl/defaultaktualnosci/5490/3/5/1/g_s_notatka_sof-1_4_28_03_ost.pdf, 06.2016

24. Zarząd Wojewódzki Związku Ochotniczych Straży Pożarnych Rzeczypospolitej Polskiej Województwa Świętokrzyskiego, dane własne, 03.2016

25. *Kultura Fizyczna w Polsce w latach 2013-2014*, GUS, Warszawa - Rzeszów 2015, <http://stat.gov.pl/obszary-tematyczne/kultura-turystyka-sport/sport/kultura-fizyczna-w-polsce-w-latach-2013-2014,1,3.html>, 06.2016

26. *Wyniki Współzawodnictwa Sportowego Dzieci i Młodzieży za 2015 rok*, Zespół Sportu Młodzieżowego Instytutu Sportu, komunikat nr 26/2015, <http://sport-mlodziejowy.pl/index.php/2014-06-19-07-22-42/9-uncategorised/143-wyniki-koncowe-wspolzawodnictwa-2015>, 03.2016

27. Chorągiew Kielecka ZHP, dane własne, 04.2017

28. *Wolontariat w organizacjach i inne formy pracy niezarobkowej poza gospodarstwem domowym 2011*, GUS, Warszawa 2013, http://stat.gov.pl/cps/rde/xbcr/gus/GS_wolontariat_i_inne_formy_pracy_niezarobk_2011.pdf, 09.2016

29. Badanie własne pn. „Potrzeby organizacji pracujących z młodzieżą”, przeprowadzone przez Rzecznika Młodzieży przy Urzędzie Marszałkowskim Województwa Świętokrzyskiego w czerwcu 2015. W badaniu online udział wzięło 25 organizacji

30. Stowarzyszenie Nadzieja Rodzinie, dane własne, 12.2015

31. *Ocena Zasobów Pomocy Społecznej Województwa Świętokrzyskiego*, Urząd Marszałkowski Województwa Świętokrzyskiego za rok 2015 <http://www.sejmik.kielce.pl/urząd/departamenty/regionalny-osrodek-polityki-spoecznej/389-ocena-zasobow-pomocy-spoecznej/50821-ocena-zasobow-pomocy-spoecznej-wojewodztwa-swietokrzyskiego-za-2015-r>, 06.2016

32. Świętokrzyski Ośrodek Doradztwa Rolniczego w Modliszewicach, www.sodr.pl, 06.2016

33. Ustawa z dnia 9 czerwca 2011r. o wspieraniu rodziny i systemie pieczy zastępczej, Dz. U. 2017 poz. 697

34. Chorągiew Kielecka ZHP, dane własne, 04.2017

35. Ustawa z dnia 8 marca 1990r. o samorządzie gminnym, Dz. U. 1990 nr 16 poz. 95

36. Ustawa z dnia 7 września 1991r. o systemie oświaty, Dz.U. 2016 poz. 1842, z późn. zm.

37. Kuratorium Oświaty w Kielcach, dane własne, 11.2016

38. *Młodzież 2013*, CBOS, Warszawa 2014, http://www.cbos.pl/PL/wydarzenia/34_konferencja/2_Mlodziej_2013-Zainteresowanie_polityka_i_poglady_polityczne.pdf, 08.2016

39. www.samorząd.ceo.org.pl, 08.2016

40. *Kształtowanie kompetencji społecznych i obywatelskich przez organizacje pozarządowe w Polsce*, Instytutu Badań Edukacyjnych, Warszawa 2015

http://biblioteka-krk.ibe.edu.pl/opac_css/doc_num.php?explnum_id=917, 01.2017

41. Świętokrzyska Rada Spółdzielni Uczniowskich w Kielcach, http://www.spoldzielczoscswietokrzyska.pl/spoldzielnie_uczniowskie_w_kielcach, 06.2016

42. W. G. Nickels, *Zrozumieć biznes*, Dom Wydawniczy Rytm, Warszawa 2000

43. *Ośrodki Innowacji i Przedsiębiorczości w Polsce*, Stowarzyszenie Organizatorów Ośrodków Innowacji i Przedsiębiorczości w Polsce, Warszawa/Poznań 2015, <http://www.sooipp.org.pl>, 06.2016

44. Wojewódzki Urząd Pracy w Kielcach, dane własne, 03.2017

45. www.technopark.kielce.pl, 02.2017

46. Koło Naukowe ZIPPER, dane własne, 05.2016

47. www.eurodesk.pl, 05.2016

48. Świętokrzyska Wojewódzka Komenda Ochotniczych Hufców Pracy, dane własne, 03.2016

49. *Quality Youth Work. A common framework for the further development of youth work*, 2015, http://ec.europa.eu/assets/eac/youth/library/reports/quality-youth-work_en.pdf, 02.2016

50. Rada Europy, notatka z 3388 posiedzenia, file:///C:/Users/FARMA/Downloads/st08965.en15.pdf, 02.2016

51. Fundacja Aktywizacji i Rozwoju Młodzieży, dane własne, 02.2016

52. Chorągiew Kielecka ZHP, dane własne, 04.2017

53. Ustawa z dnia 14 grudnia 2017r. Prawo oświatowe, Dz. U. 2017 poz. 59

54. Ustawa z dnia 27 lipca 2005r. Prawo o szkolnictwie wyższym, Dz. U. 2016 poz. 1842, z późn. zm.

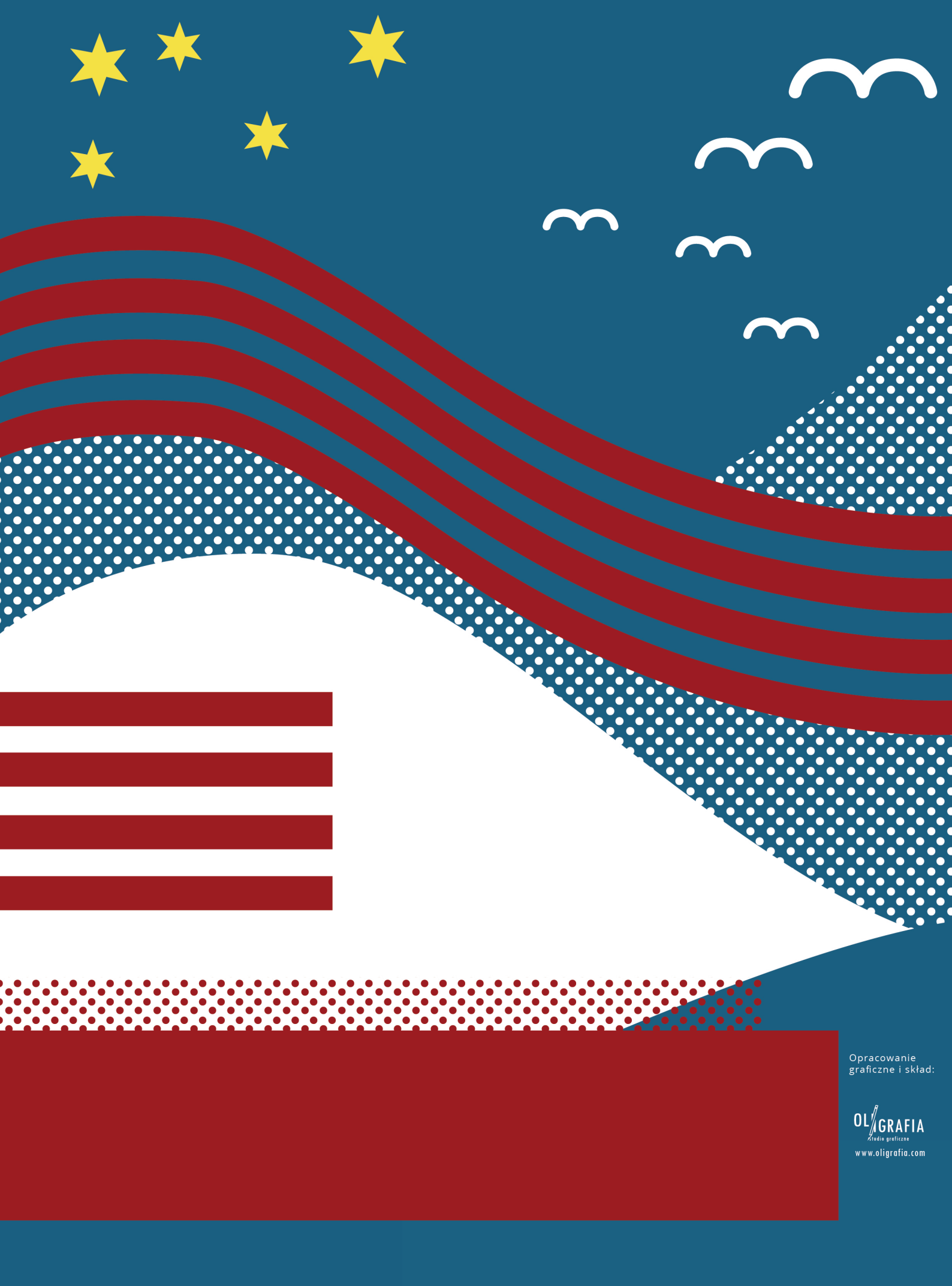
55. FRSE Narodowa Agencja Programu ERASMUS+, dane własne, 01.2016

56. www.fundacja.bzwbk.pl, 05.2016

57. www.rownacszanse.pl, 05.2016

58. Stowarzyszenie Integracja i Rozwój, dane własne, 12.12.2016

59. Departament Promocji, Edukacji, Kultury, Sportu i Turystyki Urzędu Marszałkowskiego Województwa Świętokrzyskiego, dane własne, 12.12.2016
60. *Kierunki polityki młodzieżowej*, ATOMY, grudzień 2012, <http://atomywsieci.pl/pliki/2013-2017-Kierunki-polityki-młodzieżowej-warmia-mazury.pdf>, 12.12.2016
61. Badanie internetowe pn. Potrzeby organizacji pracujących z młodzieżą przeprowadzone przez Rzecznik Młodzieży przy Urzędzie Marszałkowskim Województwa Świętokrzyskiego w czerwcu 2015. W badaniu udział wzięło 25 organizacji
62. *Kształtowanie kompetencji społecznych i obywatelskich przez organizacje pozarządowe w Polsce*, Instytut Badań Edukacyjnych, Warszawa 2015, http://biblioteka-krk.ibe.edu.pl/opac_css/doc_num.php?explnum_id=917, 01.2017
63. *Kompetencje i kwalifikacje poszukiwane przez pracodawców wśród absolwentów szkół wyższych wchodzących na rynek pracy*, Szkoła Główna Handlowa w Warszawie, Amerykańska Izba Handlu w Polsce oraz Ernst&Young, 2012, https://dev.uni.wroc.pl/wp-content/uploads/2016/03/Kompetencje-poszukiwane-przez-pracodawc%C3%B3w_0.pdf, 12.12.2016
64. *Kompetencje i kwalifikacje poszukiwane przez pracodawców wśród absolwentów szkół wyższych wchodzących na rynek pracy*, Szkoła Główna Handlowa w Warszawie, Amerykańska Izba Handlu w Polsce oraz Ernst&Young, 2012, https://dev.uni.wroc.pl/wp-content/uploads/2016/03/Kompetencje-poszukiwane-przez-pracodawc%C3%B3w_0.pdf, 12.12.2016
65. *Prognoza HR 2016*, HRM partners S.A., 2015, <http://www.hrmpartners.pl/docs/raporty/raport-z-badania-prognoza-hr-2016-hrm-partners.pdf>, 03.2016
66. *Prognoza HR 2016*, HRM partners S.A., 2015, <http://www.hrmpartners.pl/docs/raporty/raport-z-badania-prognoza-hr-2016-hrm-partners.pdf>, 03.2016
67. K.Matusiak, J.Kuciński, A.Gryzik, *Foresight kadr nowoczesnej gospodarki*, PARP, Warszawa 2009
68. *Study on the impact of non-formal education in youth organizations on young people's employability*, European Youth Forum, University of Bath and GHK Consulting, 2013, http://euroscoutinfo.com/wp-content/uploads/2012/10/ReportNFE_PRINT.pdf, 12.12.2016
69. *Strategia Rozwoju Województwa Świętokrzyskiego do roku 2020*; Uchwała Nr XXXIII/589/13 Sejmiku Województwa Świętokrzyskiego z dnia 16 lipca 2016; <http://www.2014-2020.rpo-swietokrzyskie.pl/dowiedz-sie-wiecej-o-programie/zapoznaj-sie-z-prawem-i-dokumentami/dokumenty-regionalne/item/153-strategia-rozwoju-wojewodztwa-swietokrzyskiego-do-roku-2020>, 08.2015
70. *Wyniki matury 2015 w Świętokrzyskim*, Echo Dnia, <http://www.echodnia.eu/swietokrzyskie/edukacja/art/8142878,wyniki-matury-2015-w-swietokrzyskim-swietnie-na-nowej-maturze-pogrom-na-starej,id,t.html>, 03.2016
71. *Diagnoza przyczyn i motywów wewnętrznej i zagranicznej migracji zarobkowej, charakter mobilności regionalnej pracowników*, Konsorcjum Profile - ARC Rynek i Opinia, Wojewódzki Urząd Pracy w Kielcach, 03.2016
72. *Strategia Rozwoju Województwa Świętokrzyskiego do roku 2020*; Uchwała Nr XXXIII/589/13 Sejmiku Województwa Świętokrzyskiego z dnia 16 lipca 2016; <http://www.2014-2020.rpo-swietokrzyskie.pl/dowiedz-sie-wiecej-o-programie/zapoznaj-sie-z-prawem-i-dokumentami/dokumenty-regionalne/item/153-strategia-rozwoju-wojewodztwa-swietokrzyskiego-do-roku-2020>, 08.2015
73. *Kształtowanie kompetencji społecznych i obywatelskich przez organizacje pozarządowe w Polsce*, Instytut Badań Edukacyjnych, Warszawa 2015, http://biblioteka-krk.ibe.edu.pl/opac_css/doc_num.php?explnum_id=917, 04.2017
74. R. Putnam, *Demokracja w działaniu. Tradycje obywatelskie we współczesnych Włoszech*, Znak, Kraków 1995
75. F. Fukuyama, *Zaufanie. Kapitał społeczny a droga do dobrobytu*, Wydawnictwo Naukowe PWN, Warszawa 1997
76. *Aktywność społeczna mieszkańców województwa świętokrzyskiego-diagnoza społeczeństwa obywatelskiego*, Urząd Marszałkowski Województwa Świętokrzyskiego, Regionalny Ośrodek Polityki Społecznej, Kielce 2013, <https://goo.gl/I0diQn>, 03.2016
77. Centralny Ośrodek Informacji Gospodarczej <http://www.coig.com.pl/>, 03.2016
78. *Raport o stanie sektora małych i średnich przedsiębiorstw w Polsce w latach 2013-2014*, PARP, Warszawa 2015, https://badania.parp.gov.pl/images/badania/ROSS_2013_2014.pdf, 03.2016
79. *Ewaluacja w pracy metodą projektu. Pakiet Edukacyjny Pozaformalnej Akademii Jakości Projektu Część 4*, Fundacja Rozwoju Systemu Edukacji, http://erasmusplus.org.pl/wp-content/uploads/2014/02/pajp_iv_ewaluacja_w_pracy.pdf, 01.2017



Opracowanie
graficzne i skład:

OLIGRAFIA
Studio graficzne
www.oligrafia.com