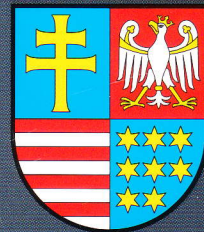


# BIULETYN

OBSERWATORIUM INTEGRACJI SPOŁECZNEJ nr 2/2013  
WOJEWÓDZTWA ŚWIĘTOKRZYSKIEGO



WOJEWÓDZTWO  
ŚWIĘTOKRZYSKIE

Niepełnosprawność

Wykluczenie społeczne

Przemoc w rodzinie

Bezdomność

Bezrobocie

Ubóstwo



KAPITAŁ LUDZKI  
NARODOWA STRATEGIA SPÓJNOŚCI



UNIA EUROPEJSKA  
EUROPEJSKI  
FUNDUSZ SPOŁECZNY



Obserwatorium Integracji Społecznej powstało w ramach projektu „Koordynacja na rzecz aktywnej integracji”  
współfinansowanego ze środków Europejskiego Funduszu Społecznego.

## Spis treści

---

<b>Słowo wstępne</b> .....	3
Aktywność społeczna mieszkańców województwa świętokrzyskiego - diagnoza społeczeństwa obywatelskiego .....	4
O aktywności społecznej mieszkańców województwa świętokrzyskiego.....	9
Standardy pracy socjalnej i usług socjalnych w instytucjach pomocy społecznej .....	11
Pilotażowe wdrożenie standardów usług w zakresie bezdomności w Kielcach .....	13
Zjawisko agresji w szkołach gimnazjalnych i ponadgimnazjalnych oraz środowisku rodzinnym województwa świętokrzyskiego – konferencja regionalna .....	15
Jak reagować na cyberprzemoc? .....	16
Plebiscyt „Świętokrzyski Anioł Dobroci 2013” .....	17
Preferencyjne pożyczki dla przedsiębiorstw ekonomii społecznej .....	20
„Indeks zagrożenia ubóstwem w województwie świętokrzyskim w 2012 r.” .....	21

# Słowo wstępne

## Drodzy Czytelnicy

Oddajemy w Państwa ręce kolejny Biuletyn Obserwatorium Integracji Społecznej. Wydanie to poświęcone jest prezentacji działań Obserwatorium Integracji Społecznej, powołanego w strukturach Regionalnego Ośrodka Polityki Społecznej. W drugim półroczu br. kluczowym przedsięwzięciem Obserwatorium była realizacja badania pn. „Aktywność społeczna mieszkańców województwa świętokrzyskiego – diagnoza społeczeństwa obywatelskiego”, którego część najistotniejszych wyników prezentujemy w tym wydaniu.

Trwają prace w ramach realizacji badania pn.: „Sytuacja i potrzeby osób starszych w województwie świętokrzyskim”, którego wyniki zaprezentujemy już w przyszłym roku.

W niniejszej publikacji kontynuowana jest tematyka standardów w pomocy społecznej. Cykl szkoleń realizowanych w ramach funkcji doradczej Obserwatorium Integracji Społecznej skierowany do przedstawicieli ośrodków pomocy społecznej oraz powiatowych centrów pomocy rodzinie wykazał ogromne zainteresowanie pracowników służb społecznych tą tematyką. W tym wydaniu znajdują Państwo także artykuł poświęcony pilotażowemu wdrożeniu standardu ukierunkowanego na problem bezdomności, który realizował Miejski Ośrodek Pomocy Rodzinie w Kielcach. Standaryzacja usług społecznych wiąże się z modelami usług oraz organizacją i zarządzaniem pomocą społeczną w różnych skalach.

Myślę, iż zainteresowani będą także Państwo konferencją pn.: „Zjawisko agresji w szkołach gimnazjalnych, ponadgimnazjalnych oraz środowisku rodzinnym” prezentującą wyniki przeprowadzonego badania opisywanego na łamach poprzedniego wydania Biuletynu oraz warsztatów pn. „Jak reagować na cyberprzemoc” zorganizowanych przez Regionalny Ośrodek Polityki Społecznej – Obserwatorium Integracji Społecznej”.

W mijającym roku dyskusję wywołały: „Założenia do projektu ustawy o zmianie ustawy o pomocy społecznej”. Zmiany niewątpliwie są potrzebne, gdyż zmieniła się rze-

czywistość. Dyskusyjna pozostaje ich forma. Priorytetem w proponowanych zmianach jest poprawa efektywności działań wszystkich instytucji i podmiotów działających w obszarze pomocy społecznej. Szczególny nacisk położony został na prowadzenie działań profilaktycznych i aktywizujących.

Już po raz 9 zorganizowany został Plebiscyt „Świętokrzyski Anioł Dobroci”, którego celem jest promowanie i honorowanie instytucji pomocy społecznej, stowarzyszeń, ale także osób fizycznych szczególnie zaangażowanych w działania na rzecz rodzin dysfunkcyjnych, patologicznych, ubogich, niezaradnych życiowo oraz osób starszych, niepełnosprawnych i bezdomnych, zagrożonych wykluczeniem społecznym. W Biuletynie zamieszczona została fotorelacja z uroczystej Gali Plebiscytu „Świętokrzyski Anioł Dobroci 2013”.

Rozpoczęły się konsultacje Regionalnego Programu Operacyjnego Województwa Świętokrzyskiego na lata 2014-2020. Nowa perspektywa finansowa otwiera przed gospodarką społeczną, podmiotami ekonomii społecznej możliwość realizacji działań prowadzących do poprawy poziomu aktywności zawodowej osób i rodzin wykluczonych oraz zagrożonych wykluczeniem społecznym. Bardzo ważne w nowej perspektywie jest określenie typów przedsięwzięć w ramach priorytetu inwestycyjnego 9.7. Przewidziano w nim wsparcie dotyczące tworzenia warunków do rozwoju spersonalizowanych i zintegrowanych usług społecznych (wsparcie rodziny, pieczy zastępczej, usług opiekuńczych i zdrowotnych) w celu zwiększenia jakości i dostępności. Ze swej strony zachęcam do aktywnego udziału w konsultacjach RPOWS 2014 – 2020\*.

*Barbara Jakacka-Green*  
Dyrektor  
Regionalnego Ośrodka Polityki Społecznej

**Więcej informacji:**  
\* <http://www.rpo-swietokrzyskie.pl/>

# Aktywność społeczna mieszkańców województwa świętokrzyskiego - diagnoza społeczeństwa obywatelskiego

Regionalny Ośrodek Polityki Społecznej realizując swoje ustawowe zadanie dotyczące diagnozowania i monitorowania problemów społecznych zrealizował badanie socjologiczne w obszarze polityki społecznej „**Aktywność społeczna mieszkańców województwa świętokrzyskiego –diagnoza społeczeństwa obywatelskiego**”. Badanie wykonane zostało w ramach projektu „Koordynacja na rzecz aktywnej integracji” współfinansowanego ze środków Europejskiego Funduszu Społecznego w ramach działania 1.2 Wsparcie systemowe instytucji pomocy i integracji społecznej Priorytet I Zatrudnienie i integracja społeczna Programu Operacyjnego Kapitał Ludzki.

Przedmiot badania wpisuje się w tematykę obchodzonego w Unii Europejskiej, Europejskiego Roku Obywateli w bieżącym roku. Badanie realizowane było w miesiącach sierpniu i wrześniu br. Koncepcja badania opracowana została przez Obserwatorium Integracji Społecznej Regionalnego Ośrodka Polityki Społecznej.

Celem badania było:

- Zdiagnozowanie aktywności społecznej mieszkańców województwa świętokrzyskiego, w tym:
  - ✓ badanie postaw i zachowań obywatelskich mieszkańców woj. świętokrzyskiego,
  - ✓ określenie stopnia zaufania w kontaktach interpersonalnych (koleżeńskich, sąsiedzkich, itp.),
  - ✓ określenie stopnia partycypacji społecznej (udział w wyborach, referendach, konsultacjach społecznych, zebraniach na rzecz społeczności lokalnej, itp.),
  - ✓ określenie przynależności mieszkańców województwa do organizacji pozarządowych,
  - ✓ określenie poziomu zadowolenia z życia mieszkańców województwa świętokrzyskiego w następujących obszarach: środowisko naturalne, pomoc społeczna, infrastruktura, ochrona zdrowia, jakość obsługi w urzędach,
  - ✓ określenie poczucia związku z miejscem zamieszkania.
- Badanie działalności Ośrodków Pomocy Społecznej jako kreatorów aktywności lokalnej.
- Określenie czynników wpływających na aktywność społeczną.
- Określenie zagrożeń dla rozwoju aktywności społecznej w województwie świętokrzyskim.

- Sporządzenie bazy organizacji pozarządowych funkcjonujących w województwie świętokrzyskim.

Wszystkie problemy zostały poddane procedurze operjonalizacji, czyli przełożone na tzw. pojęcia operacyjne, bardziej konkretne i dające się wyrazić w postaci konkretnych pytań, możliwych do zastosowania w narzędziach badawczych.

W badaniach zastosowane zostały trzy metody badawcze:

1. Metoda **desk research** tzn. analiza danych zastanych obejmujących np.: dane GUS, wyniki Diagnozy Społecznej, jak również dostępne badania i analizy dotyczące aktywności społecznej i kapitału społecznego.
2. Badanie ankietowe z zastosowaniem metody **CATI** (Computer Assisted Telephone Interview), czyli wywiad telefoniczny wspomagany komputerowo. Drobny próby przeprowadzono w sposób losowy, proporcjonalny do liczby ludności. Uwzględniając wszystkie powyższe założenia (podział próby wg powiatów i płci) wielkość próby ustalono i zrealizowano na poziomie **4098 ankiet**.
3. Metodą CATI przeprowadzono też badania z przedstawicielami wszystkich (102) ośrodków pomocy społecznej w województwie świętokrzyskim.
4. Badania metodą **zogniskowanego wywiadu grupowego FGI** (Focus Group Interview), czyli metody jakościowej polegającej na moderowanej (zogniskowanej) wokół określonych zagadnień) dyskusji; w tym przypadku m. in. z przedstawicielami organizacji pozarządowych, samorządów lokalnych, jednostek pomocy społecznej itp. **Liczebność próby 60 osób** – na każdą z 5 sesji w różnych miastach powiatowych woj. świętokrzyskiego: Kielce, Końskie, Opatów, Staszów, Skarżysko – Kamienna, zostało zaproszonych po 12 osób.

Zastosowanie szeregu metod oraz technik badawczych, a następnie wnikliwa analiza rezultatów ich zastosowania i uzyskanego materiału empirycznego, pozwoliło na wypracowanie wiarygodnych i użytecznych informacji, a badaniu nadało kompleksowego charakteru.

## Wnioski z badań- analiza desk reseach

Zastosowanie tej metody pozwoliło na osadzenie wyników badań własnych w kontekście ogólnopolskich badań dotyczących problematyki aktywności społecznej.

Analiza danych zastanych w obszarze badań i statystyk dotyczących aktywności społecznej przyczyniła się do lepszego zrozumienia i pełniejszej interpretacji wyników uzyskanych w badaniu własnym. Spośród różnego rodzaju dostępnych badań do niniejszej analizy wybrane zostały te, które odnoszą się kwestii takich jak: poczucie więzi ze wspólnotą, członkostwo w organizacjach, zaangażowanie w wolontariat, zaufanie interpersonalne, itp. Są one z punktu widzenia realizowanego projektu badawczego w województwie świętokrzyskim najbardziej użyteczne. Analiza danych zastanych w pierwszej części dotyczy badań odnoszących się do całego społeczeństwa (badania ogólnopolskie), następnie prezentowane są dane z badań, z których można było dokonać porównań międzyregionalnych.

Przegląd badań oraz wybranych danych pokazuje problematykę aktywności społecznej w szerszej perspektywie. Analiza tych wyników wskazuje na deficyt kapitału społecznego wśród Polaków, który charakteryzuje się słabym zaangażowaniem w działania takie jak: wolontariat, działalność w organizacjach pozarządowych, udział w wyborach jak też niski współczynnik zaufania społecznego oraz wrażliwość na dobro wspólne. Dostępne dane dotyczące województwa świętokrzyskiego wskazują na duży dystans dzielący województwo od pozostałych regionów odnośnie aktywności społecznej mieszkańców. Deficyt kapitału społecznego jest wskazywany przez socjologów jako jeden z poważniejszych problemów i barier rozwoju społecznego i gospodarczego.

Ogromnym wyzwaniem dla Polski, w tym w szczególności dla województwa świętokrzyskiego jest zmiana postaw dotyczących współdziałania, edukacja obywatelska, promowanie zrzeszania się czy też aktywności w organizacjach pozarządowych. Podejmując działania dotyczące rozwoju kraju jak i rozwoju regionu, warto zwrócić uwagę na wniosek autorów Diagnozy Społecznej, iż dzisiaj wystarczającym źródłem indywidualnego rozwoju Polaków jest rosnący kapitał społeczny, przyciągający zagranicznych inwestorów i finansowe wsparcie Unii. Jednakże bez zdecydowanych działań na rzecz budowania kapitału społecznego za jakiś czas dotkliwie odczujemy jego brak.

#### **Wyniki badań metodą CATI (Computer Assisted Telephone Interview), czyli wspomagany komputerowo wywiad telefoniczny.**

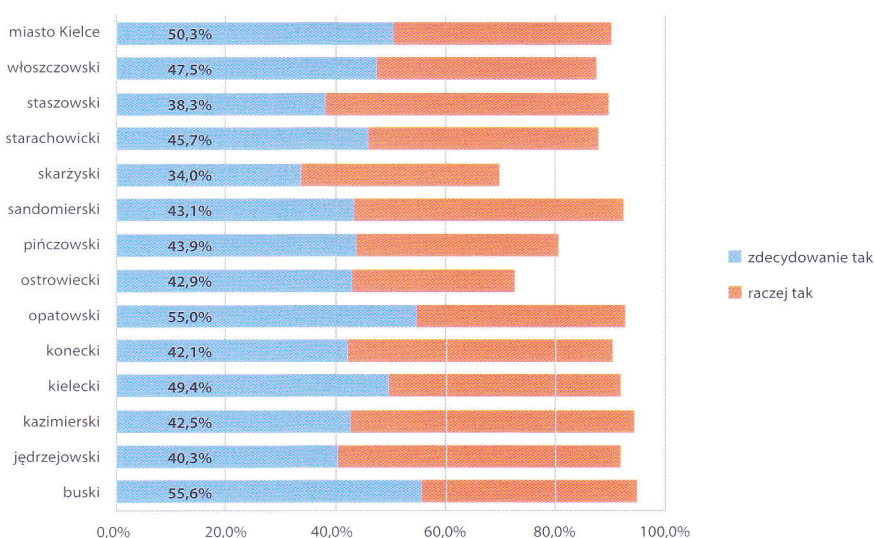
❖ Mieszkańcy województwa świętokrzyskiego są niezwykle zdystansowani wobec siebie. Strategia

w kontaktach interpersonalnych nakazuje ciągłą ostrożność i można przypuszczać, że nie wynika ona tylko z osobistych doświadczeń, ale z wszechogarniającego przekazu społecznego. Podobnie wskazywali przedstawiciele wszystkich uwzględnianych w badaniach kategorii wiekowych, co oznacza – można postawić hipotezę – powszechną socjalizację do nieufności.

❖ W podobnym stopniu jak ostrożni są mieszkańcy województwa świętokrzyskiego w relacjach z innymi, jednocześnie tak samo są zadowoleni z zamieszkiwania w swojej miejscowości. To jaskrawa sprzeczność, albowiem trudno akceptować swoje miejsce bez akceptacji ludzi żyjących wokół.

Poziom zadowolenia mieszkańców ze swojej miejscowości przedstawia się następująco:

**Wykres 1**



❖ Aby rozwijać społeczeństwo obywatelskie i wzmacniać kapitał społeczny, trzeba likwidować bariery między ludźmi, zmniejszać dystans społeczny, eliminować przypadki lekceważenia i zwykłego oszukiwania obywateli.

❖ Mieszkańcy województwa świętokrzyskiego mają bardzo słabą wiedzę obywatelską – przekonani są w większości, że samorządy „niższego” szczebla podlegają tym z „wyższego” szczebla, nie wiedzą najczęściej ilu radnych liczy rada w ich gminach czy miastach. O niskiej świadomości obywatelskiej mieszkańców województwa świętokrzyskiego świadczy również to, iż liczna grupa respondentów uważają, że rządy niedemokratyczne mogą być lepsze niż demokratyczne, a warunkiem społeczeństwa obywatelskie jest rozwinięta demokracja. Byt określa stosunek do demokracji – gdyby ludzie mogli wybierać, chcieliby mieć lepsze życie bez względu na formę sprawowania władzy. Ku takiemu pogładowi skłania się aż ponad trzy czwarte mieszkańców województwa świętokrzyskiego

- ❖ Najmniej aktywni obywatelsko są najmłodsi respondenci i ten fakt nie wróży dobrze kondycji społeczeństwa obywatelskiego w regionie. Mimo, że około 1/5 mieszkańców deklaruje swoje osobiste wysiłki i zaangażowanie w sprawy publiczne, to młodych w tym gronie jest tylko 14%. Programy aktywizacji obywatelskiej powinny być adresowane przede wszystkim do dwóch skrajnych kategorii wiekowych: najmłodszych i najstarszych, gdyż takie osoby należą do tych mieszkańców województwa świętokrzyskiego, którzy najrzadziej deklarują współpracę z organizacjami pozarządowymi, przy czym nie chodziło tylko o podmioty formalnie zarejestrowane, ale także te działające nieformalnie.
- ❖ Ludzie nie dostrzegają jeszcze związku realizacji własnych zamiarów z celami organizacji obywatelskich (stowarzyszeń, fundacji itp.). Ciągle jeszcze powszechne jest mniemanie, że ludzie angażujący się w życie obywatelskie robią to dla własnej kariery (64,3%), „aby dorwać się do władzy” (63,6%) lub żeby załatwić coś dla siebie (63,7%).

Poniższy wykres 2 przedstawia odpowiedzi na pytanie: „Co najbardziej motywuje ludzi do działania (wg kategorii).”

- ❖ Bardzo niekorzystnie przedstawia się udział mieszkańców województwa świętokrzyskiego w organizacjach społecznych. Przeciętnie najwyżej 10% z nich uczestniczy w jakichś formach zorganizowanego życia społecznego.
- ❖ Mieszkańcy województwa świętokrzyskiego znacznie częściej deklarują udziału we wszelkich wyborach niż to ma faktycznie miejsce (od 24% - 36% zależnie od rodzaju wyborów).

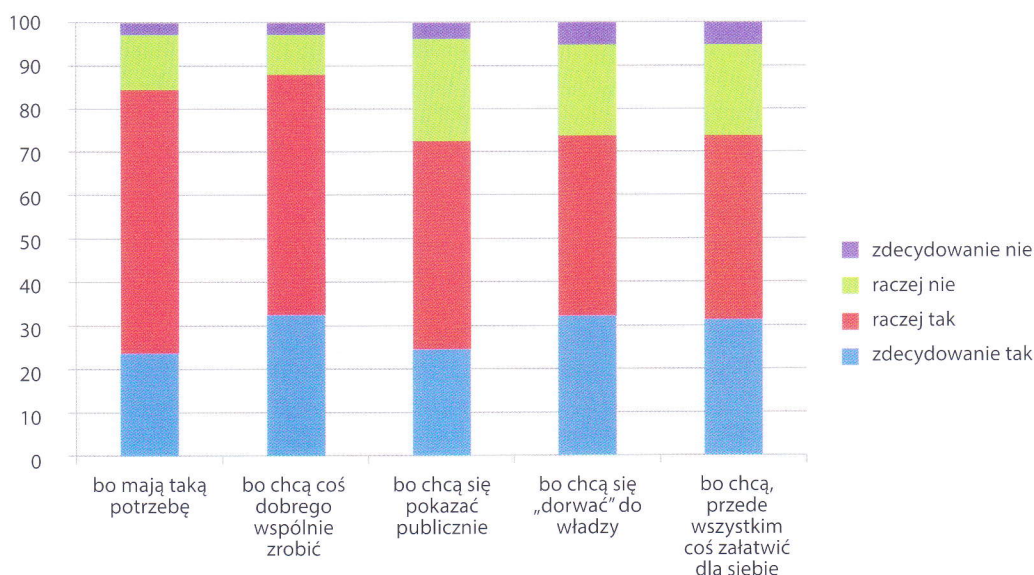
### Wyniki ankiety telefonicznej z Ośrodkami Pomocy Społecznej

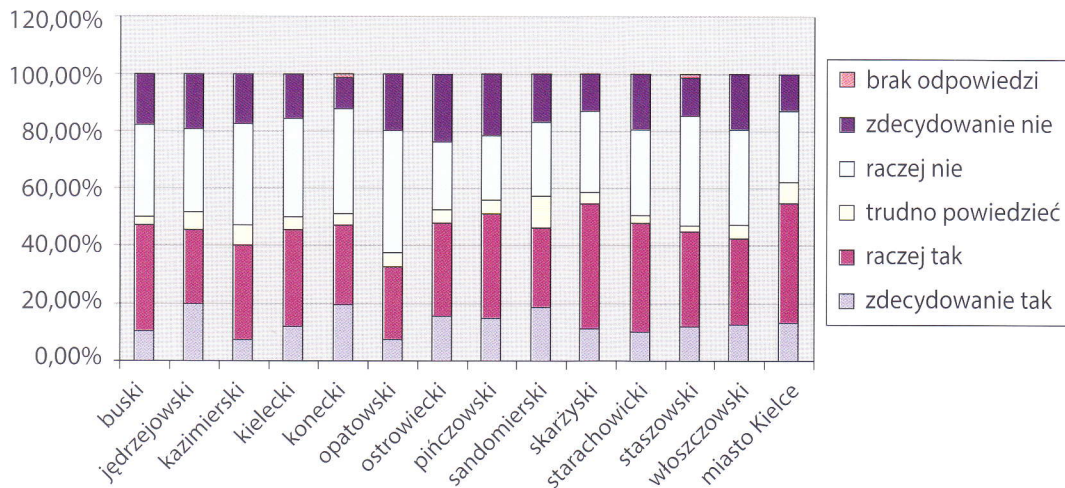
- ❖ Ogólnie badanie pozwala stwierdzić, że ośrodki pomocy społecznej (ok. 65 %) w województwie świętokrzyskim mają udział w działalności stowarzyszeń.
- ❖ Kierownicy OPS potwierdzają niezwykle niski poziom zaufania między ludźmi w woj. świętokrzyskim.

Układ odpowiedzi przedstawia się następująco (zob. wykres 3):

- ❖ Na terenie gmin i miast są inicjatywy oddolne, służące zaspokajaniu potrzeb obywateli oraz łagodzeniu i/lub eliminowaniu problemów społecznych – dotyczy to prawie 2/3 jednostek samorządu lokalnego.
- ❖ Ponad połowa respondentów z OPS uznało, że da się zauważyć wrażliwość na potrzeby innych i chęć pomagania.
- ❖ Ok. 71 % ogółu respondentów z OPS uznało, że partnerstwo w realizacji swoich zadań z instytucjami publicznymi rzeczywiście istnieje. Ankieta jednak nie pozwoliła na głębsze wnikięcie w charakter tych partnerstw. Jeszcze więcej, bo aż 83% respondentów uznało, że dobrze funkcjonują partnerstwa z instytucjami prywatnymi.
- ❖ Nikła jest kwestia inicjowania życia obywatelskiego przez OPS-y, które rzadko stają się w ten sposób motorem lokalnego życia obywatelskiego.
- ❖ Sami pracownicy i kierownicy OPS-ów (ponad 40% z nich) dość aktywnie uczestniczą w różnego rodzaju organizacjach obywatelskich.
- ❖ Ponad 54 % badanych przyznało, że w gminach województwa świętokrzyskiego bariery aktywności tkwią w zasobach ludzkich rozumianych, jako: brak liderów, niechęć, lenistwo, brak wiedzy, itp. Druga, co do częstości występowania, przyczyna braku aktywności, to bariery komunikacyjne.

Wykres 2



**Wykres 3**


### „Aktywność społeczna mieszkańców województwa świętokrzyskiego - diagnoza społeczeństwa obywatelskiego” na podstawie badań fokusowych z obszaru polityki społecznej.

Wnioski płynące z przeprowadzonego badania fokusowego wśród liderów wybranych stowarzyszeń, organizacji i grup działania przejawiających swą aktywność na terenie województwa świętokrzyskiego zasadniczo koncentruje się na tym, co wymaga poprawy, modyfikacji i zwiększenia efektywności działania.

- ❖ Większość ludzi nie wykazuje sama z siebie zainteresowania wykonywaniem działań prospołecznych na rzecz własnej społeczności. Przy czym mamy tu do czynienia z dwoma grupami – jedną stanowią ci obojętni, zamknięci w swoim świecie, nieaktywni z natury, dla których sąsiedzi, współmieszkańcy nie stanowią właściwie żadnego obiektu zainteresowania. Natomiast drugą grupę tworzą ci, którzy z różnych przyczyn nie wykazują aktywności społecznej lecz posiadają ją w formie ukrytej i potencjalnej. Do tej kategorii należy skierować działania aktywizacyjne w taki sposób by udzielając im pomocy otworzyć ich niejako na innych członków społeczności.
- ❖ Nieocenione zasługi dla rozwoju aktywności społecznej pochodzą ze strony tak zwanego „trzeciego sektora”. Istnienie i działanie organizacji pozarządowych stanowi ewidentny dowód występowania określonego poziomu świadomości obywatelskiej danej społeczności. Jeżeli bowiem tworzy się grupa ludzi, spotyka się w określonym miejscu i stawia sobie jasno określony cel do realizacji – tworzy tym samym całkowicie nową jakość dotychczasowego życia społecznego.
- ❖ W sytuacji gdy na określonym terenie powyższa sfera niedomaga, ciężar wspierania aktywności społecznej spoczywa na władzach lokalnych, związkach wyzna-

niowych, autentycznych lokalnych społeczników, a w dalszym rzędzie spada na szkoły i środowiska rodzinne. Tak naprawdę, to wszyscy jako świadomi obywatele winni czuć się w jakimś stopniu odpowiedzialni za rozwój obszaru działań prospołecznych.

- ❖ Wśród badanych ekspertów pojawiają się postulaty dotyczące konieczności wprowadzenia w szkołach przedmiotu, „wychowanie do pełnienia roli obywatela”. Stan świadomości historyczno-politycznej, wiedza na temat funkcjonowania społeczeństwa obywatelskiego czy znajomość obowiązującego w tym zakresie prawa, pozostawiają wiele do życzenia. Konsekwencjami tego stanu rzeczy są między innymi: niska aktywność społeczna, bezrefleksyjne uczestnictwo w wyborach czy niezrozumienie podstawowych mechanizmów życia społecznego. Z tej perspektywy droga do społeczeństwa obywatelskiego jest jeszcze daleka.
- ❖ Jednym z przejawów aktywności społecznej jest wolontariat. Badani w sposób entuzjastyczny wypowiadali się o jego oddziaływaniu na młode pokolenie. W rewelacyjny sposób przygotowuje on młodzież do przyszłej pracy zawodowej, zapewniając jej niezbywalne doświadczenia i ucząc przydanych umiejętności. Przy czym należy zrobić wszystko by rozwijać wolontariat odpowiedzialny a odchodzić od jego koniunkturalnej formy (krótkotrwały, płytki, podejmowany dla doraźnych korzyści).
- ❖ Bardzo dobre podłoże dla aktywności społecznej stanowi tradycyjna społeczność lokalna. Cechująca ją spójność, kulturowa homogeniczność i zachowane formy tradycyjnych działań stanowią bazę, której brakuje nowoczesnym zbiorowościom.
- ❖ Wzajemna relacja: władze samorządowe – trzeci sektor jest w wielu społecznościach istotnym czynnikiem decydującym o rozwoju aktywności społecznej. Idealem jest taki stan rzeczy, gdzie władze wypełniają

swoje zadania potrafią jednocześnie pozytywnie i twórczo motywować różne środowiska społeczne.

- ❖ Badani eksperci zauważają istnienie swoistej konkurencji w zakresie działań pomocowych i aktywizujących podejmowanych przez różne instytucje na terenie gminy. Sytuacja ta wymaga ich zdaniem interwencji, gdyż wzajemne antagonizmy czy zachodzące nieporozumienia obniżają rangę podejmowanych działań. Do tego dochodzi swoisty chaos organizacyjny, brak koordynacji i spójności podejmowanych działań.
- ❖ Niezbędna jest całościowa koordynacja pomocy w gminie i jej permanentny monitoring. Wymaga to utworzenia silnego ośrodka integracyjnego i koordynującego, który zapewni lepsze adresowanie pomocy społecznej, bardziej precyzyjne rozpoznanie potrzeb i może przyczynić się do uzyskania niższych kosztów stosowania pomocy. Jednym z przykładów tego typu właściwych działań jest istnienie zespołów interdyscyplinarnych.
- ❖ Eksperti-liderzy organizacji pozarządowych postulują bardziej intensywną współpracę pomiędzy OPS-ami a organizacjami pozarządowymi, daleko idącą koordynację działań, a nawet przekazywanie części zadań do realizacji na rzecz właśnie ośrodków. W zakresie aktywizacji społecznej jest w tym kraju tak dużo pracy, że z pewnością starczy jej dla wszystkich.
- ❖ Istotnym zjawiskiem utrudniającym prawidłowe zachodzenie procesów integracyjnych jest też zbytnie sformalizowanie działalności organizacyjnej, zawoilość i niejasność przepisów oraz ich prawny rygoryzm.

Potrafi to zniechęcić niejedną osobę do działania czy wręcz skutecznie odstraszyć.

- ❖ Brak postaw prospołecznych, zniechęcenie i marazm mieszkańców czy izolowanie się od innych świadczą w sposób bezpośredni o postępującym rozpadzie więzi społecznych w obecnie funkcjonujących zbiorowościach. Zjawisko to jest wyraźne dostrzegane i formułowane przez badanych ekspertów. Rozwijanie aktywności społecznej, pomimo niesprzyjających okoliczności środowiskowych i kulturowych, w tej perspektywie jawi się jako czynnik absolutnie konieczny i gwarantujący zachowanie zdrowych substancji społecznych.
- ❖ Kategoria zaufania społecznego jest jedną z podstaw społeczeństwa obywatelskiego. Rozumiana różnorodnie w zależności od doświadczeń i wiedzy badanych, jest jednak wysoko wartościowana zdając się pełnić przy tym rolę pojęcia-klucza, otwierającego cały obszar działań aktywizacyjnych. Należy tworzyć w społecznościach coraz więcej obszarów pobudzających powstawanie i rozszerzanie się zaufania, na którym można budować głębsze relacje międzyludzkie.

Wyniki badania zostaną wykorzystane do definiowania regionalnej polityki społecznej w obszarze rozwoju aktywności społecznej mieszkańców województwa świętokrzyskiego.

Zachęcamy Państwa do zapoznania się z Raportem z badania, który znajduje się na stronie internetowej Regionalnego Ośrodka Polityki Społecznej w zakładce Obserwatorium Integracji Społecznej.

**Zawsze kiedy zastanawiamy się nad sprawami społecznymi dochodzimy do kwestii zasadniczych, a jedną z nich jest z pewnością sens życia człowieka w określonym otoczeniu społecznym. Można zaryzykować stwierdzenie, że życie ludzkie nie ma jakiegoś przypisanego z góry sensu, a każdy z nas musi szukać go na własną rękę i wybierać – jeśli nie zbiorowo, to indywidualnie. Wybieramy najczęściej demokrację, jako ogólne ramy egzystencji, bo w demokracji najpełniej można realizować swoją podmiotowość, tzn. mieć wpływ na swoje życie i swoje wybory (czego by one nie dotyczyły). Inaczej mówiąc, możliwość kontrolowania swojego życia jest podstawą indywidualnej podmiotowości. Ale pełne człowieczeństwo ziszcza się tylko w życiu zbiorowym, a podstawą zbiorowej podmiotowości jest bycie obywatelem, który ma prawo i możliwość współdecydowania o życiu zbiorowym (z naciskiem na część – wspólnie).**

**Badania niniejsze pokazują, że jeszcze daleko nam, mieszkańcom Województwa Świętokrzyskiego do pełni bycia obywatelami. W materiale badawczym znaleźliśmy wiele symptomów, które muszą martwić (jak np. bardzo niski poziom zaufania społecznego i udział w organizacjach obywatelskich), ale także trochę danych pozytywnych. Trzeba wiedzy i dalekowzroczności, aby mozolnie naprawiać społeczne niedostatki, ale doraźnie najlepiej skupić się na tym, co jest atutem życia obywatelskiego również w naszym regionie, jak choćby na bardzo pozytywnych ocenach mieszkańców swoich miejscowości i przemian, jakie w nich zachodzą – to jest dobre otwarcie ku przyszłej perspektywie budowania społeczeństwa obywatelskiego. Niezbędne jest planowanie długofalowych przedsięwzięć zawierających perspektywę zmian ilościowych i jakościowych, odnoszących się do przestrzeni społecznej i kulturowej, a takie podejście powinno wynikać z potrzeby działań pobudzanych ludzkimi marzeniami i wyobraźnią, mających istotny wpływ na kształtowanie wizji rozwoju oraz umiejętności jej urzeczywistniania. Jako obywatele mamy różne możliwości owego urzeczywistniania marzeń zbiorowych, toteż ci, którzy podejmują decyzje powinni wejrzeć w marzenia i potrzeby innych, którzy widząc w tych decyzjach realizację swoich pragnień, z pewnością staną się lepszymi obywatelami.**

**dr Andrzej Kościółek**



# O aktywności społecznej mieszkańców województwa świętokrzyskiego

28 października br. Regionalny Ośrodek Polityki Społecznej - Obserwatorium Integracji Społecznej w ramach obchodów Europejskiego Roku Obywateli zorganizował konferencję pn.: „Aktywność społeczna mieszkańców województwa świętokrzyskiego”. Konferencja miała na celu zaakcentowanie korzyści płynących z budowania postaw obywatelskich w środowisku lokalnym oraz prezentacji wyników badania po raz pierwszy przeprowadzonego w naszym regionie. Uczestnicy spotkania dyskutowali o roli aktywności społecznej w budowaniu społeczeństwa obywatelskiego.

W spotkaniu, które odbyło się w Wojewódzkim Domu Kultury w Kielcach uczestniczyli: Parlamentarzyści Ziemi Świętokrzyskiej, Marszałek Województwa Świętokrzyskiego Adam Jarubas, Radni Semiku Województwa Świętokrzyskiego, przedstawiciele środowisk naukowych oraz praktycy na co dzień organizujący pomoc dla osób wykluczonych bądź zagrożonych wykluczeniem społecznym.



Na zdjęciu: od lewej Marszałek Województwa Świętokrzyskiego - Pan Adam Jarubas, Poseł na Sejm RP - Pan Marek Gos, Dyrektor Regionalnego Ośrodka Polityki Społecznej Urzędu Marszałkowskiego Województwa Świętokrzyskiego - Pani Barbara Jakacka-Green.

Przybyłych licznie gości powitał Marszałek Województwa Świętokrzyskiego Adam Jarubas, który podkreślił rolę liderów- ludzi, którzy swoją działalnością powinni zachęcać innych do działania społecznego. Podkreślił, iż tego typu działania warto zacząć od rzetelnej diagnozy, gdyż tylko w taki sposób można szukać „skutecznych metod leczenia” niskiej aktywności społecznej. Marszałek Jaru-

bas podkreślił, iż władza powinna być ważnym elementem systemu społecznego, ale często samorządowcy nie widzą w działaczach społecznych swojego partnera.



Na zdjęciu: Marszałek Adam Jarubas wita licznie przybyłych gości.

- Tego typu spotkania są bardzo ważne. Przekazują nam niezbędne informacje o tym, jak skutecznie działać, gdzie i jak powinny funkcjonować instytucje, które wspierają sektor obywatelski. Kapitał społeczny ma i będzie miał kluczowe znaczenie jako czynnik rozwojowy dla konkurencyjności regionu. Ma on znaczenie porównywalne z rozwojem infrastruktury. Najczęściej poziom rozwoju regionalnego oceniamy przez to, jakie mamy drogi, zakłady pracy, ale zapominamy, że parametr, który też jest bardzo ważny to kapitał społeczny, mobilność, chęć to tego, żeby robić coś poza tym co obejmuje naszą pracę i obowiązku – mówił Marszałek Adam Jarubas.

Następnie głos zabrała Pani Barbara Jakacka – Green, dyrektor Regionalnego Ośrodka Polityki Społecznej Urzędu Marszałkowskiego, która cytując dewizę „Aby istnieć trzeba uczestniczyć”, podkreśliła, iż jest ona realizowana każdego dnia w społecznościach lokalnych, a prezentowane dziś wyniki pokazują, ile jeszcze musimy zrobić, aby nasz region aktywnie uczestniczył w życiu obywateli.

Dr Andrzej Kościółek z Uniwersytetu Jana Kochanowskiego w Kielcach, szczegółowo przedstawił wyniki badań pn. „Aktywność społeczna mieszkańców województwa świętokrzyskiego - diagnoza społeczeństwa obywatelskiego”. Prelegent omówił postawy i zachowania społeczne mieszkańców województwa świętokrzyskiego oraz czyn-



*Na zdjęciu: dr Andrzej Kościółek prezentuje wyniki badań pn. „Aktywność społeczna mieszkańców województwa świętokrzyskiego - diagnoza społeczeństwa obywatelskiego”.*

niki wpływające na szeroko rozumianą aktywność społeczną. Podkreślił, iż ogromnym kapitałem mieszkańców województwa świętokrzyskiego jest: zadowolenie z zamieszkiwania w swojej miejscowości, a problemem: potrzeba edukacji społeczeństwa obywatelskiego, tym

bardziej, że najmniej aktywni obywatelsko są najmłodszy respondenci i ten fakt nie wróży dobrze kondycji społeczeństwa obywatelskiego w regionie.

W dalszej części konferencji Pani Anna Kłos – doradca metodyczny mówiła o metodzie „Centrum Aktywności Lokalnej” jako metodzie rozwoju społeczności lokalnej”. Prelegentka podkreśliła, iż Centrum Aktywności Lokalnej jest metodą działania realizowaną przez istniejące instytucje samorządowe i spółdzielcze, a innowacyjność tej koncepcji polega na tym, że zespoły z tychże instytucji nie koncentrują się na jednym obszarze działania lecz patrzą na daną społeczność całościowo, starając się odpowiadać na potrzeby artykułowane przez środowisko.

Na zakończenie spotkania zaprezentowane zostały metody rozwoju społeczności lokalnej oraz rozwoju społeczeństwa obywatelskiego w świetle perspektywy finansowej 2014-2020, przedstawione przez Pana Marcina Bilskiego, pracownika Departamentu Polityki Regionalnej Urzędu Marszałkowskiego Województwa Świętokrzyskiego.

Spotkanie zakończył panel dyskusyjny, w którym przybyli goście mogli uzyskać od prelegentów odpowiedzi na nurtujące ich pytania oraz wyrazić swoje opinie.



*Na zdjęciu: Uczestnicy konferencji.*

# Standardy pracy socjalnej i usług socjalnych w instytucjach pomocy społecznej

W dniach 7-11 października br. przeprowadzony został cykl szkoleń pn. „**Standardy pracy socjalnej i usług socjalnych w instytucjach pomocy społecznej**” skierowany do pracowników Ośrodków Pomocy Społecznej oraz Powiatowych Centrów Pomocy Rodzinie z terenu województwa świętokrzyskiego. Łącznie w ciągu pięciu dni szkoleniowych przeszkolonych zostało 106 pracowników jednostek organizacyjnych pomocy społecznej.

Szkolenie zostało zrealizowane na zlecenie Regionalnego Ośrodka Polityki Społecznej Urzędu Marszałkowskiego Województwa Świętokrzyskiego w ramach realizacji funkcji doradczej Obserwatorium Integracji Społecznej. Cykl szkoleniowy poprowadzony został przez Panią Jadwigę Pauli, posiadającą ponad 25-letnie doświadczenie w pracy w jednostkach pomocy społecznej, współautorkę podręcznika instruktażowego „Standardy usług”, członka zespołu eksperckiego ds. opracowania standardu pracy socjalnej i usług dla osób pozostających bez pracy, doradcy merytorycznego w pilotażowym wdrażaniu standardów.

Standard określa się jako uzgodnione i uznane za obowiązujące, utrwalone w postaci dokumentu stwierdzenia, w których szczegółowo opisano, czym powinna się charakteryzować dana usługa pomocy i integracji społecznej. Istnienie standardów zwiększa jakość usługi, służy jej promocji w społeczeństwie, przy pomocy standardów dokonuje się ewaluacji usługi, dostarczają one początkującym usługodawcom wskazówek, jak powinni planować usługi i co jest w nich istotne. Standardy pomagają usługodawcom i osobom z nimi współpracującym rozstrzygać wątpliwości, co do słuszności i etyczności postępowania usługodawcy w trakcie realizacji usługi, zwiększają wiarygodność środowiska związanego z daną usługą i podnoszą zaufanie do ich pracy ze strony zlecniodawców, obsługiwanych i innych stron zainteresowanych usługą.

Następnie precyzyjnie zostały określone nowe wymagania dla administracji publicznej, koncepcje zarządzania w sektorze publicznym oraz omówiony został model pracy socjalnej oparty na *case management*, którego istotą jest koordynowanie całego procesu przez managera, co ma gwarantować, iż usługi, których wymaga klient, są mu świadczone w odpowiednim czasie i odpowiedniej jakości. W dalszej części szkolenia przedstawiono sposób opracowania i wdrożenia standardów, omówione zostały ich części składowe oraz wprowadzony został podział na standard pracy socjalnej oraz standard dodatkowych

usług specjalistycznych. Sprecyzowane zostały również zakładane korzyści ze standaryzacji.

Podstawowym założeniem standardu pracy socjalnej jest oddzielenie postępowania metodycznego od postępowania administracyjnego w sprawie świadczeń pomocy społecznej oraz wzbogacenie działań pracownika socjalnego o usługi poradniczo-interwencyjno-terapeutyczne i usługi organizacyjno-koordynacyjne. Standard pracy socjalnej zawiera praktyczne wskazówki dla pracownika socjalnego, określające jak prowadzić pracę socjalną metodami indywidualnego przypadku i grupową. Natomiast standard dodatkowej usługi to podstawowe wyznaczniki, które powinna spełniać usługa danego typu.

W kolejnej części szkolenia omówione zostały standardy pomocy społecznej na poziomie samorządu gminnego oraz samorządu powiatowego.

Założeniami kluczowymi standaryzacji usług w ośrodkach pomocy społecznej są: zaangażowanie i aktywność ops-ów w tworzeniu polityki społecznej na szczeblu lokalnym, aktywna postawa w budowaniu relacji ops-władze samorządowej oraz wykorzystanie zasobów otoczenia zewnętrznego. Nader istotne jest również wzmocnienie systemowej współpracy ops-ów z pcpr-ami i pup-ami, wzmocnienie pracy socjalnej jako usługi profilaktycznej i aktywizującej, skierowanej do klienta czy środowiska lokalnego oraz budowanie i promocja pozytywnego wizerunku ops-ów poprzez upowszechnianie misji, celów, wartości, zasad oraz roli i miejsca ops-u.

Prowadząca Jadwiga Pauli podkreśliła, iż istnieją dwa rodzaje rozwiązań modelowych dla ośrodków pomocy społecznej. Jednym z nich jest rozwiązanie modelowe o skoncentrowanej odpowiedzialności, gdzie ops pełni rolę lidera realizującego zadania we współpracy z innymi partnerami, zarówno publicznymi jak i niepublicznymi. Jako drugie omówione zostało rozwiązanie modelowe o rozproszonej odpowiedzialności w którym system pomocy społecznej organizuje i koordynuje ops wraz z drugim podmiotem (np. komórka organizacyjna Urzędu Gminy) oraz dodatkowo zakłada się współpracę z innymi partnerami zarówno publicznymi jak i niepublicznymi. Kolejnym etapem szkolenia było podkreślenie korzyści płynących z oddzielenia procedury administracyjnej przyznawania świadczeń pomocy społecznej od pracy socjalnej. Podobnie jak w przypadku modelu Ośrodka Pomocy Społecznej, model Powiatowego Centrum Pomocy Rodzinie składa się z części ogólnej (cele, wartości i zasady klu-

czowe dla modelu realizacji usług oraz misja rola i miejsce pcpr w lokalnym systemie pomocy społecznej) oraz praktycznej (sposób realizacji usług pomocy społecznej, standardy realizacji usług pomocy społecznej, sposób realizacji usług w ramach systemu pieczy zastępczej).

Według kluczowych założeń, zadaniem pcpr w systemie pomocy społecznej jest głównie: koordynowanie i realizowanie zadań z zakresu szeroko rozumianej pomocy społecznej powiatu, udostępnianie pakietów usług pomocy i integracji społecznej, zgodnych z potrzebami mieszkańców, szeroko pojęte doradztwo (np. w zakresie metodyki pracy, edukacji, implementacji dobrych praktyk i rozwiązań), wspieranie powiatowych, gminnych, publicznych, a także niepublicznych jednostek organizacyjnych pomocy społecznej. Istotną jest również rola pcpr w zakresie inicjowania i kreowania inicjatyw społecznych jak współpraca z innymi partnerami i aktywizująca grupy o jednorodnych problemach społecznych.

Podczas szkolenia omówione zostały nowe zasady pracy z rodziną, które wprowadziła ustawa o pieczy zastępczej. Zdecydowana większość świadczeń wypłacanych dotychczas w pcpr-ach na mocy ustawy o pomocy społecznej, tj. świadczenia dla rodzin zastępczych oraz usamodzielnianych wychowanków rodzin zastępczych i placówek opiekuńczo-wychowawczych, przechodzi do systemu pieczy zastępczej. Inną rolę i pozycję przypisuje się rodzinom zastępczym. Nowa ustawa jasno wskazuje rodziny zastępcze jako partnerów działających wspólnie z organizatorem pieczy zastępczej na rzecz dzieci potrzebujących czasowej pomocy i wsparcia oraz na rzecz rodzin biologicznych tych dzieci, przy jasno określonej pomocy i działaniu ops-ów. Jasno zostały określone formy wspierania rodzin zastępczych, dające organizatorowi ogromne możliwości kreowania i aktywizowania tego środowiska poprzez nowe instrumenty, np. szkolenia i dokształcanie rodzin, wsparcie finansowe itp. Ustawa o pieczy zastępczej wprowadziła dwóch pracowników udzielających pomocy rodzinom zastępczym i usamodzielnionym wychowankom: koordynatora pieczy zastępczej i pracownika przyznającego świadczenia materialne (nazywanego dalej pracownikiem ds. świadczeń) podczas, gdy pod rządami ustawy o pomocy społecznej zadania te wykonywał jeden pracownik – pracownik socjalny, jak również wprowadziła obligatoryjnie innych pracowników świadczących usługi rodzinom zastępczym i usamodzielnionym wychowankom, np. psycholog, prawnik.

W końcowej części spotkania przedstawione zostały schematy realizacji zadań w pcpr, zadania pracownika ds. świadczeń. Omówiona została również współpraca pracownika ds. świadczeń i koordynatora pieczy zastępczej, postępowanie w sprawie przyznania świadczeń dla rodzin zastępczych i osób usamodzielnianych.

Proces standaryzacji pracy socjalnej i usług socjalnych w instytucjach pomocy społecznej ściśle koreluje z pla-



Na zdjęciu: Szkolenie „Standardy pracy socjalnej i usług socjalnych w instytucjach pomocy społecznej” - uczestnicy i Dyrektorka ROPS Pani Barbara Jakacka-Green.



Na zdjęciu: Uczestnicy szkolenia.

nowanymi zmianami w systemie pomocy społecznej, których celem ma być zmiana społecznego odbioru systemu, który dotychczas był kojarzony z wypłatą świadczeń pieniężnych dla osób, które niekoniecznie są zainteresowane zmianą swojej sytuacji życiowej. Większy nacisk ma być położony na prowadzenie działań profilaktycznych oraz aktywizacyjnych. Zmiany w systemie zakładają rozdzielenie pracy socjalnej od czynności czysto administracyjnych. Nowe rozwiązanie będzie stosowane przede wszystkim wobec wszystkich osób i rodzin, które podejmą współpracę z pracownikami socjalnymi w zakresie zastosowania działań profilaktycznych, aktywizujących oraz różnorodnych form wsparcia, mających doprowadzić w końcowym efekcie do ich uniezależnienia (usamodzielnienia) od systemu pomocy społecznej. Osoby/rodziny, które nie wykażą gotowości do współpracy z pracownikami socjalnymi nie będą korzystały z tego rozwiązania, a jedynie z uprawnień do świadczeń rzeczowych z pomocy społecznej. Ministerstwo Pracy i Pomocy Społecznej skierowało do konsultacji projekt założeń do nowelizacji ustawy o pomocy społecznej.

# Pilotażowe wdrożenie standardów usług w zakresie bezdomności w Kielcach

Projekt pn.: „Pilotażowe wdrożenie standardów usług w zakresie bezdomności i przetestowanie Modelu Gminnego Wychodzenia z Bezdomności „ (GSWB) realizowany był w Kielcach w okresie od marca 2012 r. do sierpnia 2013 r. przez Kieleckie Partnerstwo, tworzone przez: Miejski Ośrodek Pomocy Rodzinie w Kielcach (Lider Partnerstwa) oraz dwie organizacje pozarządowe (Partnerzy) – Towarzystwo Pomocy im. św. Brata Alberta oraz Fundację Pomost.

Decyzja o przystąpieniu do projektu wynikała z potrzeby wzięcia udziału w przedsięwzięciu ważnym z punktu widzenia rozwoju istniejącego w Kielcach systemu wsparcia na rzecz osób bezdomnych, doskonalenia starych oraz wypracowania nowych sposobów pracy z tą grupą wspomaganą. Realizacja projektu umożliwiła podjęcie systematycznej pracy z bezdomnymi, ich aktywizację społeczną i zawodową, pozwoliła uzyskać trwałe efekty między innymi w postaci uruchomienia noclegowni, zatrudnienia streetworkerów, wdrożenia Modelu Najpierw Mieszkanie.

Pilotażem objęte były standardy: mieszkalnictwo i pomoc doraźna, zdrowie, zatrudnienie i edukacja, praca socjalna, partnerstwo lokalne i streetworking. W ramach standardu mieszkalnictwa i pomocy doraźnej zadania realizowali Partnerzy projektu.

Towarzystwo Pomocy im. św. Brata Alberta utworzyło Noclegownię przy ul. Żeromskiego 36a dla 20 bezdomnych mężczyzn. Dzięki pozyskanym w projekcie środkom finansowym placówka została wyposażona w niezbędne meble, piętrowe łóżka, materace, pościel, termosy na herbatę, śpiwory, pralkę automatyczną i alkomat. W okresie projektowym z usług noclegowni skorzystało łącznie 70 osób. Bezdomni mieli możliwość uzyskania profesjonalnego wsparcia psychologa i prawnika w rozwiązywaniu problemów osobistych, regulowaniu spraw majątkowych, alimentacyjnych, związanych z karalnością i zatrudnieniem.

Fundacja Pomost w maju 2012 r. w budynkach przy ul. Bobrowej i Klembowskiego uruchomiła mieszkania dla osób zagrożonych bezdomnością bądź pozostających w bezdomności przez krótki czas według Modelu Najpierw Mieszkanie. W wyremontowanych pomieszczeniach łącznie zamieszkało 9 osób dorosłych i siedmioro dzieci. Ze środków projektu pokrywane były koszty wynajmu lokali, w związku z czym rodziny mogły poprawić swoją sytuację finansową, „odbić się od dna”, uporządko-

wać sprawy osobiste i zawodowe. Rodziny zostały uchronione przed rozdzieleniem (w Kielcach nie ma żadnej placówki oferującej miejsca schronienia dla pełnych rodzin).



Profesjonalnego wsparcia w rozwiązywaniu trudnych spraw życiowych mieszkańcom udzielali psycholog oraz asystent osoby bezdomnej. Po zakończeniu projektu rodziny te mogą nadal zamieszkiwać w lokalach na podstawie umowy najmu przez okres do 2 lat, ponosząc koszty czynszu i opłat za media.

Wszystkim potrzebującym udzielano pomocy doraźnej w postaci rzeczowej: butów, odzieży, swetrów, bielizny osobistej, czapek oraz środków higieny osobistej i czystości. W ramach standardu zdrowia podejmowane działania polegały na udzielaniu osobom potrzebującym profesjonalnego wsparcia w utrzymywaniu abstynencji, motywowaniu do podjęcia terapii uzależnień, edukowaniu na temat zdrowego stylu życia, wykonywaniu opatrunków, dokonywaniu pomiarów ciśnienia, podawaniu leków przez zatrudnioną w ramach projektu pielęgniarkę oraz instruktora terapii uzależnień. Za środki projektowe zakupiono specyfiki do odwszawiania.

Standard zatrudnienie i edukacja realizowany był poprzez aktywizację społeczną i zawodową uczestników projektu. Beneficjentom zaproponowano szeroki wachlarz warsztatów, treningów i kursów. Konsultacji i porad udzielali: doradca zawodowy, psycholog oraz akompaniator zawodowy.

Pierwszym zadaniem, jakie było podjęte przez lidera projektu – MOPR Kielce, było zrekrutowanie do udziału w projekcie 68 osób bezdomnych. Zatrudnieni w Dziale ds. Bezdomności pracownicy socjalni motywowali klientów do podejmowania działania, negocjowali warunki współpracy i zawierali kontrakty socjalne z wyłonionymi beneficjentami. Praca socjalna nakierowana była na odbudowę relacji z rodziną, poprawę stanu zdrowia, podjęcie terapii uzależnień, aktywizację zawodową oraz społeczną. Klienci mieli możliwość wzięcia udziału w kilkudniowych warsztatach w Klubie Integracji Społecznej, w spotkaniach integracyjnych połączonych z pogadankami pn. Motywacja do działania i pracy wolontaryjnej, Kielecki rynek pracy a zapotrzebowanie na pracowników,

Ośrodki wsparcia dla osób bezdomnych i uzależnionych na terenie województwa świętokrzyskiego oraz w wyjazdowych warsztatach edukacyjnych na temat Praw i obowiązków najemców lokali, Profilaktyki uzależnień i Kompetencji społecznych.

Ze wsparcia w ramach projektu korzystali również pracownicy socjalni poprzez udział w comiesięcznych sesjach superwizyjnych, na których omawiano bieżące sytuacje i problemy pojawiające się w toku pracy, opracowywano strategie postępowania.

W ramach pilotażu testowany był również Standard partnerstwa lokalnego w ramach zawartej Umowy Partnerstwa Lidera i 2 Partnerów. Do współpracy w charakterze Koalicjantów zaproszono organizacje pozarządowe i instytucje publiczne: Straż Ochrony Kolei, MONAR, Straż Miejską, Polski Związek Działkowców, Stowarzyszenie Arka Nadziei, Stowarzyszenie Nadzieja Rodzinie. W sposób niesformalizowany podjęto współpracę z Policją. Nie udało się natomiast zaprosić do współdziałania służby zdrowia. Co drugi miesiąc przedstawiciele Partnerów i Lidera spotykali się na spotkaniach Grupy Sterującej dla omówienia najważniejszych kwestii dotyczących realizowanego projektu oraz podejmowania decyzji strategicznych.

W ramach tego standardu zostały przygotowane ulotki na temat miejsc schronienia i pomocy dla osób bezdomnych na terenie Kielc, rozprowadzane następnie wśród Koalicjantów, w siedzibach spółdzielni mieszkaniowych, podczas debat społecznych oraz wśród samych doświadczających bezdomności.

W czasie trwania projektu zorganizowano 2 debaty społeczne na temat: „Zadłużenie czynszowe i alimentacyjne osób zagrożonych bezdomnością oraz sposoby ich odpracowywania i rezultaty projektu – próba podsumowania”.

Dzięki projektowi po raz pierwszy testowana była w Kielcach usługa streetworkingu. Do realizacji tego zadania MOPR zatrudnił 3 streetworkerów. Główne obszary ich działania to: ratowanie zagrożonego życia i zdrowia osób bezdomnych w miejscach publicznych i Niemieszkalnych, poszukiwanie osób bezdomnych żyjących w przestrzeni publicznej („na ulicy”), monitorowanie ogródków działkowych i klatek schodowych, kierowanie do miejsc schronienia i pracowników socjalnych. Streetworkerzy przeprowadzili rozmowy z ponad 200 osobami bez dachu nad głową, zlokalizowali 51 miejsc stałego pobytu osób bezdomnych oraz 12 miejsc pobytu czasowego, w 9 przypadkach podjęli działania z zakresu interwencji kryzysowej we współpracy z Policją. Przeprowadzili ponadto pogadanki profilaktyczne z 279 uczniami 10 szkół ponadgimnazjalnych i 1 gimnazjum.

### Wnioski i rekomendacje:

Po półtorarocznym pilotażowym wdrażaniu standardów usług w zakresie bezdomności i przetestowaniu Modelu Gminnego Wychodzenia z Bezdomności wypracowano rekomendacje dotyczące poszczególnych obszarów wsparcia osób bezdomnych i zagrożonych bezdomnością:

1. Najbardziej efektywna jest praca socjalna wobec osób pozostających w stanie bezdomności stosunkowo krótko. Skutecznym środkiem do osiągnięcia samodzielności życiowej jest wszelkiego rodzaju mieszkalnictwo chronione, zapewniające pobyt krótkotrwały (do kilku miesięcy) wraz ze wsparciem specjalistów.
2. Należałoby uprościć procedury dotyczące prowadzenia oraz dokumentowania pracy socjalnej prowadzonej według Modelu GSWB, ponieważ nadmiar dokumentacji zniechęca klientów i skraca czas pracownikom socjalnym na pracę merytoryczną z osobami bezdomnymi.
3. Wskazane jest prawne uregulowanie kwestii przepływu informacji pomiędzy organizacjami pozarządowymi a ośrodkami pomocy społecznej. Rozwiązaniem problemu braku dostępu do informacji o klientach mogłoby być stworzenie bazy danych o osobach bezdomnych, do której miałyby dostęp uprawnione podmioty.
4. Z punktu widzenia skuteczności prowadzenia terapii uzależnień celowe jest tworzenie mniejszych placówek pobytu osób bezdomnych z mieszkaniami chronionymi, w których łatwiej jest utrzymywać abstynencję i prowadzić oddziaływania.
5. Istnieje pilna potrzeba utworzenia w Kielcach placówki lub wydzielenia miejsc w już istniejących dla osób ze szczególnymi problemami: nosicieli wirusa HBV, HIV, gruźlicą, którzy nie wymagają hospitalizacji.
6. W tak dużym mieście jakim są Kielce, należy zatrudnić 4 streetworkerów pracujących w 2 zespołach (z 1 kobietą i ratownikiem medycznym).
7. Należy ująć zawód streetworkera do obowiązującej klasyfikacji zawodów i stanowisk. Celowe jest również zapewnienie dodatkowych, częstszych badań i szczepień ochronnych w szczególności przeciwko: żółtacce, gruźlicy i grypie z uwagi na kontakt pracowników ulicznych z chorymi osobami bezdomnymi, którzy nie ujawniają swego stanu zdrowia.
8. Istnieje pilna potrzeba dokonania ustawowych zapisów w zakresie obowiązku ponoszenia przez gminy kosztów pobytu osoby bezdomnej w placówce udzielającej schronienia.

**Anna Gromska**  
z-ca Dyrektor

**Miejskiego Ośrodka Pomocy Rodzinie w Kielcach**

# Zjawisko agresji w szkołach gimnazjalnych i ponadgimnazjalnych oraz środowisku rodzinnym województwa świętokrzyskiego – konferencja regionalna

„Zjawisko agresji w szkołach gimnazjalnych i ponadgimnazjalnych oraz środowisku rodzinnym województwa świętokrzyskiego” - to tytuł konferencji, która odbyła się 5 listopada br. Konferencja zrealizowana została w ramach funkcji doradczej oraz informacyjnej Obserwatorium Integracji Społecznej Regionalnego Ośrodka Polityki Społecznej. Na konferencji został przedstawiony projekt badawczy Obserwatorium Integracji Społecznej, którego wyniki fragmentarycznie prezentowane były na łamach poprzedniego wydania Biuletynu Obserwatorium Integracji Społecznej.

Celem konferencji oprócz prezentacji wyników zrealizowanego badania była integracja środowisk zajmujących się pracą z rodziną oraz młodzieżą, a także możliwość dyskusji oraz wymiany poglądów.

W konferencji uczestniczyli przedstawiciele jednostek organizacyjnych pomocy społecznej zajmujących się pracą z dziećmi i rodziną, pedagodzy szkolni, przedstawiciele poradni psychologiczno – pedagogicznych, młodzieżowych ośrodków wychowawczych, placówek szkolno – wychowawczych, Policji, kuratorzy sądowi oraz organizacje pozarządowe.

Konferencję otworzył Wicemarszałek Województwa Świętokrzyskiego Pan Grzegorz Świercz, który podkreślił znaczenie funkcji badawczej i diagnostycznej Regionalnego Ośrodka Polityki Społecznej, której realizacja jest warunkiem koniecznym do efektywnej i skutecznej realizacji zadań instytucji pomocy i integracji społecznej oraz integracji środowisk w pracy na rzecz profilaktyki i rozwiązywania problemów społecznych.

Podczas konferencji zaprezentowane zostały wyniki badań „Zjawisko agresji w szkołach gimnazjalnych i ponadgimnazjalnych oraz środowisku rodzinnym województwa świętokrzyskiego”, które bardzo szczegółowo przedstawił dr Adam Ustrzycki, kierownik zespołu realizującego badanie.

Wydział Prewencji Komendy Wojewódzkiej Policji w Kielcach zaprezentował statystyki dotyczące przestępczości osób nieletnich na terenie województwa świętokrzyskiego oraz działań profilaktycznych świętokrzyskiej Policji w zakresie przeciwdziałania przestępczości nieletnich.

Szczególne znaczenie współpracy interdyscyplinarnej w profilaktyce zaburzeń zachowań aspołecznych dzieci

podkreślała przedstawicielka Kuratorium Oświaty w Kielcach Pani Teresa Kmiecik - z-ca dyrektora Wydziału Nadzoru Pedagogicznego.

Z ogromnym zainteresowaniem uczestników konferencji spotkała się prelekcja dotycząca „Profilaktyki zjawiska cyberprzemocy wśród młodzieży. Tematykę zjawiska cyberprzemocy przedstawił Pan Łukasz Wojtasik – koordynator programu „Dziecko w Sieci” Fundacji Dzieci Niczyje. W swej prelekcji Łukasz Wojtasik scharakteryzował zjawisko cyberprzemocy - przedstawił uczestnikom konferencji systemy zapobiegania i reagowania na cyberprzemoc, omawiając praktyczne rozwiązania



Na zdjęciu: Wicemarszałek Województwa Świętokrzyskiego Pan Grzegorz Świercz, otwarcie konferencji.



Na zdjęciu: dr Adam Ustrzycki – prezentuje wyniki badania pn.: „Zjawisko agresji w szkołach gimnazjalnych i ponadgimnazjalnych oraz środowisku rodzinnym województwa świętokrzyskiego”.

# Jak reagować na cyberprzemoc?

Wyniki badania „Zjawisko agresji w szkołach gimnazjalnych i ponadgimnazjalnych oraz środowisku rodzinnym województwa świętokrzyskiego” wskazują na nasilenie się zjawiska przemocy rówieśniczej z wykorzystaniem mediów elektronicznych. Niepokojący jest również fakt, iż rodzice, nauczyciele, a także osoby zajmujące się pracą z dzieckiem i rodziną mają trudności w rozpoznawaniu tego typu zjawisk. Można dostrzec, iż „tradycyjne” konflikty rówieśnicze coraz częściej przenoszą się do „sieci”. Do aktów przemocy dochodzi przy użyciu telefonów komórkowych lub Internetu. Podstawowe formy zjawiska cyberprzemocy to nękanie, straszenie, szantażowanie z użyciem sieci, publikowanie lub rozsyłanie ośmieszających informacji, zdjęć, filmów. Zjawisko cyberprzemocy charakteryzuje wysoki poziom anonimowości sprawy. Ważną cechą problemu jest stosunkowo niski poziom kontroli społecznej tego typu zachowań. Sytuacja doznawania przez dziecko krzywdy za pośrednictwem mediów elektronicznych jest zjawiskiem trudnym do zaobserwowania.

Wyniki badania skłoniły Obserwatorium Integracji Społecznej - Regionalnego Ośrodka Polityki Społecznej do organizacji warsztatów poświęconych zjawisku cyberprzemocy. Warsztaty adresowane były do pracowników powiatowych centrów pomocy rodzinie z naszego regionu i odbyły się w listopadzie br. w Kielcach. Trenerem prowadzącym warsztaty był Pan Łukasz Wojtasik reprezentujący Fundację Dzieci Niczyje.

## WAŻNE STRONY:



[www.dzieckowsieci.pl](http://www.dzieckowsieci.pl)



[www.sieciaki.pl](http://www.sieciaki.pl)



[Helpline.org.pl](http://Helpline.org.pl)

Podczas warsztatów uczestnicy mogli dowiedzieć się w jaki sposób rozpoznawać symptomy świadczące o cyberprzemocy, jak prowadzić rozmowy z dziećmi oraz rodzicami. Uczestnicy zostali zapoznani z programami profilaktycznymi realizowanymi przez Fundację Dzieci Niczyje. Program warsztatów ukierunkowany był na zapoznanie uczestników z procedurami postępowania wobec ofiar cyberprzemocy, jak i sprawców.

## Należy pamiętać, że:

**W przypadku cyberprzemocy w stosunku do dzieci, czyli osób poniżej 18 roku życia, wszystkie działania prawne realizują rodzice lub opiekunowie prawni. Nie jest możliwe dochodzenie odpowiedzialności prawnej dziecka pokrzywdzonego cyberprzemocą bez współpracy z rodzicami. Niezależnie od formy cyberprzemocy, jeżeli podejrzewamy, że sprawca cyberprzemocy jest osobą poniżej 17 roku życia, działania w sprawie realizuje sąd rodzinny i nieletnich, właściwy ze względu na miejsce pobytu ewentualnego sprawcy cyberprzemocy. Tam należy złożyć informację o doświadczanej przez dziecko cyberprzemocy.**

**Jeżeli zgłosimy przestępstwo, a policja i prokuratura rozpoczną postępowanie, dziecko jako pokrzywdzone jest jednocześnie świadkiem przestępstwa i w związku z tym będzie przesłuchiwane. W polskim prawie istnieje obowiązek zawiadomienia o przestępstwie. Każdy dowiedziawszy się o popełnieniu przestępstwa ściganego z urzędu, ma społeczny obowiązek zawiadomić o tym prokuratora lub policję. Instytucje państwowe i samorządowe, które w związku ze swą działalnością dowiedziały się o popełnieniu przestępstwa ściganego z urzędu, są obowiązane niezwłocznie zawiadomić o tym prokuratora lub policję (art. 304 § 1 i 2 k.p.k.). W przypadku cyberprzemocy przestępstwami ściganymi z urzędu są: włamania, groźby: karalna i bezprawna.**

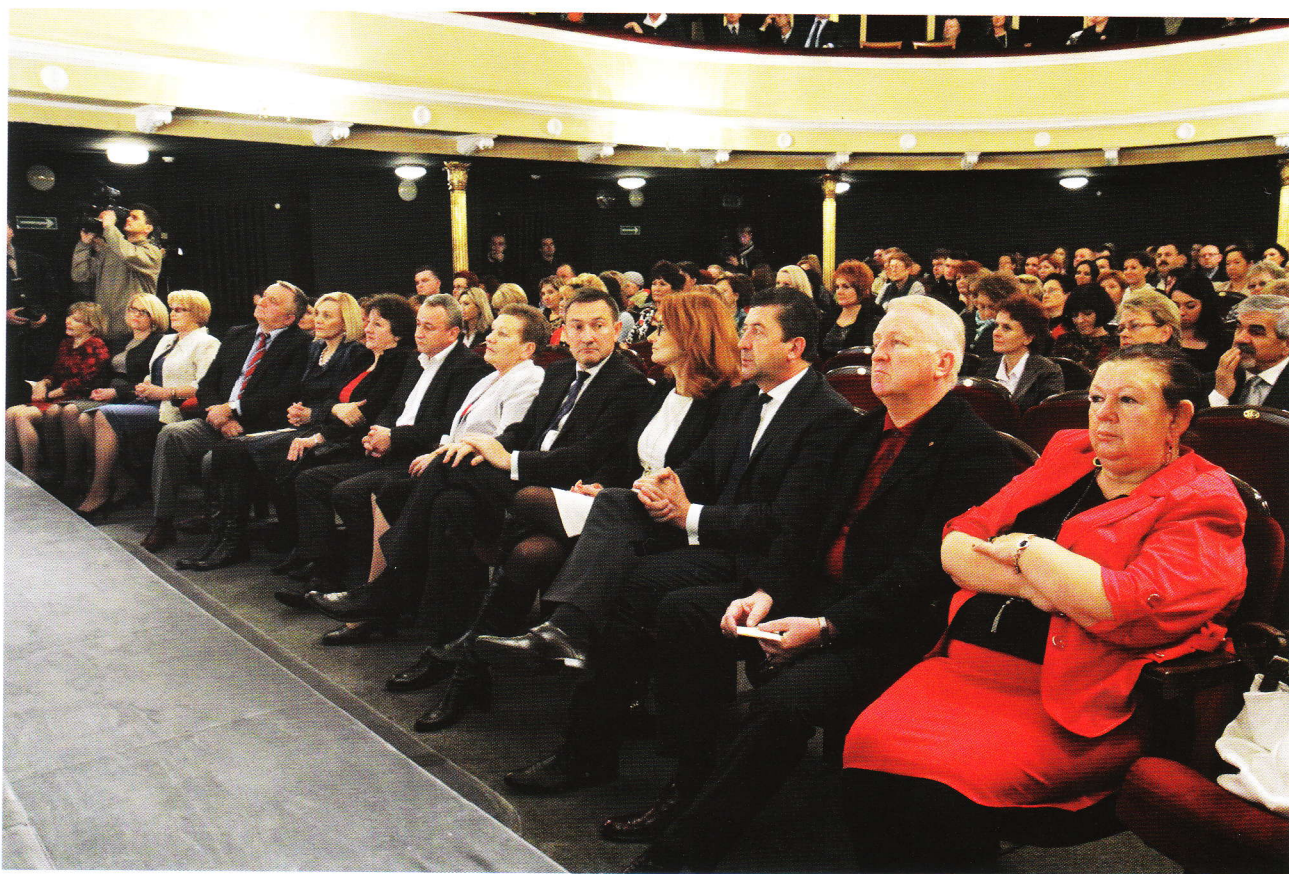
Źródło: Fundacja Dzieci Niczyje



# Plebiscyt „Świętokrzyski Anioł Dobroci 2013”

26 listopada br. w Teatrze im Stefana Żeromskiego odbyła się uroczysta gala podsumowująca IX edycję plebiscytu „Świętokrzyski Anioł Dobroci” organizowanego przez Samorząd Województwa Świętokrzyskiego. Od 2005 roku statuetka „Świętokrzyskiego Anioł Dobroci” przyznawana jest w dwóch kategoriach: indywidualnej i zespołowej. Od dziewięciu lat trafiają do osób, instytucji i organizacji pozarządowych, które zwracają uwagę środowiska szczególnym zaangażowaniem w pomoc potrzebującym. Statuetka Anioła jest symbolem opieki, mądrości, mocy, cierpliwości, prawdy, pocieszenia, ochrony przed złem – a więc przymiotów niezbędnych wszystkim realizującym swą misję w pomocy społecznej.

Tegoroczna laureatka plebiscytu Teresa Gajewska jest przedsiębiorcą z powiatu opatowskiego. Od wielu lat pomaga dzieciom i rodzinom w trudnej sytuacji. Pełni funkcję rodziny zastępczej niespokrewnionej. Własnym przykładem promuje program adopcji na odległość, którego celem jest zapewnienie osieroconym, porzuconym dzieciom podstawowych produktów do życia. Jest za-



Na zdjęciu: Przybyli goście – widok ogólny widowni.



Na zdjęciu: Od lewej: Pan Jan Słusznik i Pani Henryka Maria Stępień – Stowarzyszenie „Przyjazne schody”, Pani Teresa Gajewska – laureatka plebiscytu, Pani Katarzyna Małgorzata Rycerz – wyróżniona w plebiscycie.



Na zdjęciu: Od lewej Pan Grzegorz Świercz – Wicemarszałek Województwa, Pan Jan Słusznik i Pani Henryka Maria Stępień – Stowarzyszenie „Przyjazne schody”, Pani Teresa Gajewska – laureatka plebiscytu, Pani Katarzyna Małgorzata Rycerz – wyróżniona w plebiscycie, Pani Barbara Jakacka-Green, dyrektor ROPS, Pan Tadeusz Kowalczyk – Przewodniczący Sejmiku Województwa, Pani Grażyna Jachimkowska – Bukala – prowadząca uroczystą Galę.

stępczą mamą dla 13-letniej dziewczynki z Rwandy, którą w ubiegłym roku osobiście odwiedziła.

Wyróżnienie w kategorii zespołowej przypadło Stowarzyszeniu na Rzecz Osób Niepełnosprawnych „Przyjazne schody” przy Specjalnym Ośrodku Szkolno-Wychowawczym w Baryczy. Stowarzyszenie liczy 18 członków – są to rodzice, nauczyciele i przyjaciele Ośrodka, mającego pod opieką ponad 120 osób niepełnosprawnych. Stowarzyszenie, współpracując z innymi podmiotami, również spoza naszego kraju, pozyskuje dla swoich podopiecznych m. in. wózki inwalidzkie, sprzęt rehabilitacyjny, a także zaproszenia na 10-dniowe pobyty wakacyjne w Wielkiej Brytanii. Środki zebrane podczas zbiórek, kiermaszy charytatywnych pozwalają na organizowanie spotkań integracyjnych, okolicznościowych, wycieczek szkolnych. Ponadto członkowie Stowarzyszenia uczestniczyli w utworzeniu sali rehabilitacyjnej, a także dziennego ośrodka wsparcia dla uczniów, którzy zakończyli edukację w SOSW.

Wyróżnienie w kategorii indywidualnej otrzymała Katarzyna Małgorzata Rycerz, pracownik Szkoły Podstawowej w Zawichoście. Jest osobą znaną w swym środowisku z działań na rzecz społeczności lokalnej. Zorganizowała szkolną popołudniową świetlicę dla dzieci, pozyskuje środki na jej działalność, przeprowadza świąteczne zbiórki żywności dla najbardziej potrzebujących rodzin. Jako członek Gminnej Komisji Rozwiązywania Problemów koordynuje działania w ramach letniego wypoczynku dzieci.

W gali plebiscytu uczestniczyli: Parlamentarzyści Ziemi Świętokrzyskiej, Radni Sejmiku Województwa Świętokrzyskiego Pan Grzegorz Świercz reprezentujący Zarząd Województwa Świętokrzyskiego, przedstawiciele instytucji związanych z pomocą społeczną, oraz reprezentanci organizacji pozarządowych z województwa świętokrzyskiego działających w obszarze pomocy społecznej i laureaci poprzednich edycji „Świętokrzyskiego Anioła Dobroci”. Galę uświetnił występ Małgorzaty Nakoniecz-



*Na zdjęciu: Pani Teresa Gajewska – laureatka IX edycji Plebiscytu Świętokrzyski Anioł Dobroci.*

nej, laureatki nagrody Talenty Świętokrzyskie. Na koniec goście obejrzeni spektakl „Hotelowe manewry” w reżyserii Mirosława Bielińskiego w wykonaniu artystów Teatru im. S. Żeromskiego w Kielcach.

# Preferencyjne pożyczki dla przedsiębiorstw ekonomii społecznej

Towarzystwo Inwestycji Społeczno-Ekonomicznych SA (TISE) w ramach projektu „Wsparcie inżynierii finansowej na rzecz rozwoju ekonomii społecznej” prowadzi fundusz pożyczkowy dla podmiotów ekonomii społecznej w Polsce. Ma on na celu dostarczenie preferencyjnych pożyczek na przedsięwzięcia, które mają w efekcie doprowadzić do wzrostu przychodów lub zatrudnienia w przedsiębiorstwach ekonomii społecznej, poprzez wzmocnienie w nich rozwoju działalności gospodarczej, w tym spółdzielni pracy, socjalnych i inwalidów, stowarzyszeń, fundacji, etc. Pożyczki udzielane są w wysokości maksymalnie 100 tys. zł (do 100% wartości przedsięwzięcia), na okres finansowania do 60 miesięcy. Najistotniejsze w tym jest to, że oprocentowanie pożyczki wynosi od 25% do 50% stopy redyskonta weksli czyli obecnie **0,69 % i 1,38%**.

Pożyczki mogą być przeznaczone na: remont pomieszczeń, naprawę / przygotowanie urządzeń do pracy, zakup urządzeń, maszyn, narzędzi, wyposażenia, oprogramowania, zatrudnienie i przygotowanie personelu do pracy (szkolenie), promocję nowych usług, działalność operacyjną związaną z nowym przedsięwzięciem.

Zakłada się, że w ramach prowadzonego projektu udzielonych zostanie co najmniej 251 pożyczek na łączną kwotę 24 973 699,99 zł oraz świadczone będą usługi bezpłatnego doradztwa dla 200 podmiotów. Ostatnia pożyczka może być udzielona do 30 czerwca 2015.

Środki są dystrybuowane w podziale na pięć makroregionów:

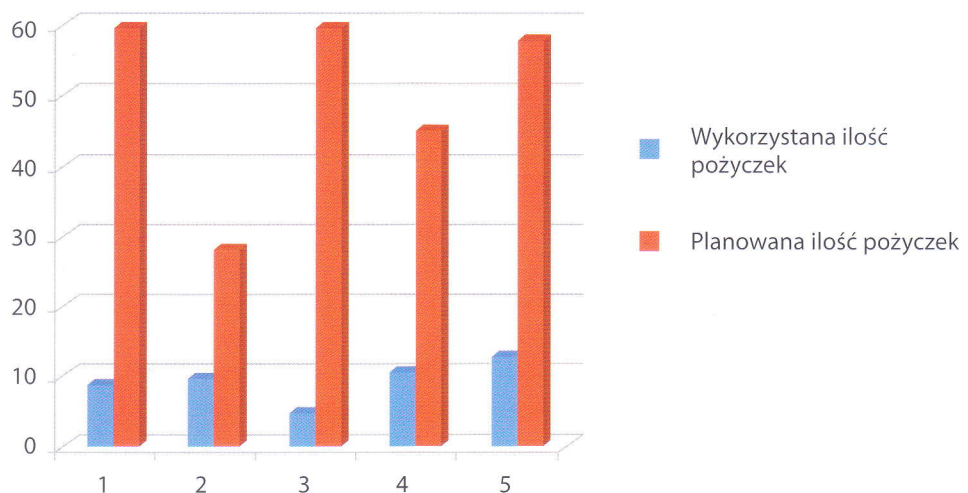
Makroregion 1: kujawsko-pomorskie, łódzkie, mazowieckie – 5 974 767,11 zł

Makroregion 2: lubelskie, podkarpackie, podlaskie – 2 788 882,61 zł

Makroregion 3: dolnośląskie, lubuskie, wielkopolskie, opolskie – 5 972 133,89 zł

Makroregion 4: pomorskie, warmińsko-mazurskie, zachodniopomorskie – 4 476 138,05 zł

Makroregion 5: **małopolskie, śląskie, świętokrzyskie – 5 761 778,33 zł**



Do końca grudnia 2013 r. przyznano 51 preferencyjnych pożyczek. Należy zauważyć, że w województwie świętokrzyskim z preferencyjnych pożyczek do tej pory skorzystały dwie spółdzielnie: Niepubliczny Zakład Opieki Zdrowotnej „MEDIS-MED” Lekarska Specjalistyczna Spółdzielnia Pracy z Kielc oraz Metalowa Spółdzielnia Pracy SKA-MET ze Skarżyska Kamiennej. Pożyczki zostały udzielone na remonty i adaptację budynków i lokali, zakup środków transportu, maszyn i narzędzi oraz na zakup materiałów obrotowych do bieżącej produkcji.

Wypełnienie wniosku nie jest trudne, a pomocą służą regionalni partnerzy TISE. Ich zadaniem jest udzielanie wszelkich niezbędnych informacji o projekcie oraz wspieranie podmiotów ekonomii społecznej na etapie starania się o pożyczkę. W subregionie V Partnerami TISE są: Stowarzyszenie Współpracy Regionalnej z Katowic, Związek Lustracyjny Spółdzielni Pracy, Fundacja Partnerstwo dla Środowiska.

Więcej informacji na temat preferencyjnych pożyczek można uzyskać na stronie <http://esfundusz.pl/>.

**Anna Bulka**  
Kierownik Centrum Ekonomii Społecznej  
Związek Lustracyjny Spółdzielni Pracy

# „Indeks zagrożenia ubóstwem w województwie świętokrzyskim w 2012 r.”

Regionalny Ośrodek Polityki Społecznej Urzędu Marszałkowskiego Województwa Świętokrzyskiego, realizując ustawowe zadanie dotyczące rozpoznawania przyczyn ubóstwa, przeprowadził analizę pn. „Indeks zagrożenia ubóstwem w województwie świętokrzyskim” dotyczącą 2012 r. Analiza zjawiska ubóstwa jest przedmiotem zainteresowania Obserwatorium Integracji Społecznej już od 2010 roku. Rokrocznie publikowane są raporty, w których analizowane jest zjawisko ubóstwa. W związku z faktem, iż w zasobach statystyki publicznej nie ma danych dotyczących wewnętrznego zróżnicowania ubóstwa w regionie, podjęte zostały prace nad opracowaniem metodologii ukazującej wewnętrzne zróżnicowanie tego zjawiska w województwie świętokrzyskim. W ramach analizy sytuacja zagrożenia ubóstwem została zdefiniowana w oparciu o szereg wskaźników społeczno – ekonomicznych (monetarnych i niemonetarnych). W podejściu tym przyjęto założenie, iż z ubóstwem ściśle korelują takie zjawiska i czynniki jak: bezrobocie, zjawisko długotrwałego bezrobocia, współczynnik deprivacji lokalnej, współczynnik osób długotrwanie korzystających z pomocy społecznej, współczynnik rodzin wielodzietnych korzystających z pomocy społecznej, współczynnik rodzin niepełnych korzystających z pomocy społecznej,

a także czynniki monetarne takie jak średnie wynagrodzenie brutto czy dochody budżetów gmin w przeliczeniu na 1 mieszkańca. Metoda wyliczania indeksu ubóstwa w województwie świętokrzyskim w roku 2013 została zmodyfikowana o wprowadzenie do indeksu nowych zmiennych oraz nadanie rang poszczególnym zmiennym wchodzącym w skład indeksu ubóstwa. Zmienne diagnostyczne poddane zostały standaryzacji oraz normalizacji.

Nadanie rang zmiennym umożliwiło uszeregowanie powiatów pod względem poszczególnych zmiennych diagnostycznych. Poszczególne zmienne pogrupowano w cztery kategorie. W pierwszej grupie znalazły się zmienne diagnostyczne, którym nadano rangę o najwyższym znaczeniu (1,2) są to: wskaźnik długotrwanie bezrobotnych, długotrwanie korzystający z pomocy społecznej. Do kolejnej grupy zaliczono: stopę bezrobocia oraz wskaźnik deprivacji lokalnej, ranga (1,1), kolejna grupa to indeksy rodzin wielodzietnych i rodzin niepełnych (0,9). W skład ostatniej grupy zaliczono przeciętne miesięczne wynagrodzenie brutto oraz dochody jst na jednego mieszkańca. W oparciu o nadane rangi wyznaczona została zmienna syntetyczna stanowiąca średnią arytmetyczną poszczególnych rang. W oparciu o uzyskane poziomy

L.p.	Powiat	Stopa bezrobocia	Długo-trwanie bezrobotni	Przeciętne miesięczne wynagrodzenie brutto	Dochody i wydatki JST na 1 mieszkańca	Wdl	Wskaźnik długotrwanie korzystających z ps	Indeks rodzin wielodzietnych	Indeks rodzin niepełnych	Zmiana syntetyczna
1.	<b>buski</b>	1,1	5,2	15,7	13,4	14,4	13,2	3,7	0,5	8,4
2.	<b>jędrzejowski</b>	7,5	21,7	1,8	15,1	12,8	1,2	6,1	2,9	8,6
3.	<b>kazimierski</b>	5,9	21,1	16,7	17,2	5,4	4,8	17,0	4,3	11,6
4.	<b>m. Kielce</b>	3,3	10,4	4,6	0,4	0,1	13,2	0,4	20,8	6,7
5.	<b>kielecki</b>	15,3	4,6	15,9	13,5	17,1	7,2	5,7	2,9	10,3
6.	<b>konecki</b>	19,0	10,9	13,4	14,9	17,3	7,2	1,9	2,2	10,9
7.	<b>opatowski</b>	19,1	26,0	13,1	14,3	9,0	26,4	19,9	8,4	17,0
8.	<b>ostrowiecki</b>	17,2	11,8	12,1	15,0	13,0	15,6	3,3	7,7	12,0
9.	<b>pińczowski</b>	2,4	13,9	11,6	15,1	6,5	13,2	9,5	5,3	9,7
10.	<b>sandomierski</b>	6,4	15,0	6,3	13,8	25,3	13,2	6,5	1,6	11,0
11.	<b>skarżyski</b>	24,6	11,4	11,2	17,1	14,1	16,8	3,2	10,0	13,6
12.	<b>starachowicki</b>	13,8	11,9	15,1	16,2	6,4	22,8	5,4	9,5	12,6
13.	<b>staszowski</b>	6,4	0,7	4,2	11,1	12,7	13,2	8,5	5,1	7,7
14.	<b>włoszczowski</b>	8,4	10,9	8,4	16,8	10,0	19,2	11,3	3,2	11,0
15.	<b>województwo</b>	<b>10,7</b>	<b>12,5</b>	<b>10,7</b>	<b>13,9</b>	<b>11,7</b>	<b>13,4</b>	<b>7,3</b>	<b>6,0</b>	<b>10,8</b>

zmiennej syntetycznej ustalono przedziały liczbowe określające stopień zagrożenia ubóstwem w powiatach województwa świętokrzyskiego.

Przestrzenne zróżnicowanie wartości indeksu zagrożenia ubóstwem, jaki jest notowany jest w poszczególnych powiatach województwa świętokrzyskiego, wskazuje na bardzo wysokie zagrożenie ubóstwem w większości powiatów regionu. Fakt ten potwierdzają dane GUS zagregowane do poziomu województw. Ze wszystkich powiatów w naszym województwie najwyższą wartość indeksu zagrożenia ubóstwem odnotowano w powiatach opatowskim oraz skarżyskim, natomiast na najniższy poziomie odnotowany został w m. Kielce oraz powiecie staszowskim. Zestawienie poszczególnych powiatów pod względem zmiennej syntetycznej oraz poszczególnych zmiennych wchodzących w skład indeksu ubóstwa może

być pomocą dla władz samorządowych w adresowaniu interwencji, której celem winna być poprawa w zakresie poziomu życia mieszkańców oraz łagodzenie skutków zjawiska ubóstwa.

Analiza problemu ubóstwa z uwzględnieniem sytuacji społeczno – demograficznej województwa świętokrzyskiego pozwala na określenie przyczyn tego zjawiska w województwie świętokrzyskim. Są to niezmiennie od lat:

- niski stopień urbanizacji,
- wysoka stopa bezrobocia,
- przeciętny dochód na jednego mieszkańca poniżej średniej krajowej,
- znaczący odsetek osób pracujących w rolnictwie,
- rozdrobnienie gospodarstw rolnych



**WYDAWCA:**

Regionalny Ośrodek Polityki Społecznej Urzędu Marszałkowskiego Województwa Świętokrzyskiego  
ul. IX Wieków Kielc 3, 25-516 Kielce  
www.sejmik.kielce.pl  
tel. 41 342 12 42

**Koncepcja i redakcja:**

Barbara Jakacka-Green – Dyrektor Regionalnego Ośrodka Polityki Społecznej  
Zebranie materiałów i opracowanie: Zespół Obserwatorium Integracji Społecznej  
Zdjęcia: Archiwum Regionalnego Ośrodka Polityki Społecznej  
Urzędu Marszałkowskiego Województwa Świętokrzyskiego w Kielcach



Biuletyn – publikacja przygotowana w ramach realizacji projektu Koordynacja na rzecz aktywnej integracji współfinansowana ze środków Unii Europejskiej w ramach Europejskiego Funduszu Społecznego

Projekt jest realizowany przez Obserwatorium Integracji Społecznej  
Urzędu Marszałkowskiego Województwa Świętokrzyskiego  
w ramach Działania 1.2 „Wsparcie systemowe instytucji pomocy i integracji społecznej”  
Programu Operacyjnego Kapitał Ludzki, współfinansowany przez  
Unię Europejską ze środków Europejskiego Funduszu Społecznego

Wydanie II/2013 r.  
Nakład: 1000 egzemplarzy

**EGZEMPLARZ BEZPŁATNY**