

Wpływ pandemii wirusa SARS-CoV-2 na gospodarkę województwa świętokrzyskiego

– opracowanie przygotowane przez Departament Inwestycji i Rozwoju, Oddział ds. Programowania Strategicznego i Analiz, sierpień 2021 r.

WZROST GOSPODARCZY (PKB)

Według szacunków Komisji Europejskiej, w wyniku pandemii, PKB w Unii Europejskiej spadło o 6,3 proc, a w Polsce o 2,8 proc., co stanowi jeden z najłagodniejszych spadków. Jeżeli chodzi o prognozy dotyczące wzrostu gospodarczego Polski w bieżącym roku, to zgodnie z lipcową prognozą Międzynarodowego Funduszu Walutowego, w 2021 roku PKB Polski ma wzrosnąć o 4,6%, co pozwoli z nawiązką nadrobić zeszłoroczny spadek. W wyniku pandemii wirusa SARS-CoV-2 oraz związanych z tym restrykcji, sytuacja gospodarcza regionu świętokrzyskiego uległa w 2020 roku pogorszeniu. Jednak na dzień dzisiejszy nie jest możliwe podanie dokładnych wartości regionalnego PKB, gdyż najnowsze szacunki dotyczą roku 2019.

PODMIOTY GOSPODARKI NARODOWEJ

Analizując dane dotyczące podmiotów gospodarki narodowej, nie można mówić o istotnym wpływie pandemii na liczbę działających podmiotów gospodarczych w regionie. Liczba przedsiębiorstw systematycznie rosła, co było kontynuacją trendów wzrostowych z lat ubiegłych. Liczba zarejestrowanych podmiotów w grudniu 2020 roku była o ponad 3 500 wyższa niż w roku poprzednim, co stanowiło wzrost o 3,1 %.

BEZROBOCIE I RYNEK PRACY

Wywołane pandemią Covid-19 skutki stagnacji dla rynku pracy w Świętokrzyskiem okazały się znacznie niższe niż prognozowano. Notowany we wszystkich województwach wzrost liczby bezrobotnych w województwie świętokrzyskim był najmniejszy w kraju. Zatrudnienie w sektorze przedsiębiorstw w 2020 roku w regionie było (o 0,62%) niższe niż przed rokiem, ale spadek był prawie dwukrotnie mniejszy od tego notowanego w Polsce. W 2020 roku rosły wynagrodzenia w sektorze przedsiębiorstw regionu, a liczba biernych zawodowo malała.

PRODUKCJA PRZEMYSŁOWA

W 2020 roku, w województwie świętokrzyskim po raz pierwszy od 11 lat odnotowano spadek produkcji sprzedanej przemysłu o 1,3% w ujęciu rocznym. Spadek ten był większy niż średnia w Polsce. Przyczyniła się do tego mniejsza sprzedaż w przetwórstwie przemysłowym. Zatrzymana została również wzrostowa tendencja wydajności pracy.

SPRZEDAŻ DETALICZNA I HURTOWA

W 2020 r., w województwie świętokrzyskim po raz pierwszy od 2015 r., zanotowano spadek wartości sprzedaży detalicznej (w cenach bieżących). Wśród grup o znaczącym udziale w sprzedaży detalicznej ogółem największy spadek zanotowały jednostki handlujące pojazdami samochodowymi, motocyklami i częściami. Zmniejszyła się również w skali roku wartość sprzedaży hurtowej (w cenach bieżących).

BUDOWNICTWO

W 2020 r. w województwie świętokrzyskim zanotowano spadek produkcji sprzedanej budownictwa. Zmniejszyło się przeciętne zatrudnienie oraz wydajność pracy mierzona wartością produkcji sprzedanej na 1 zatrudnionego. Niższa niż przed rokiem była również produkcja budowlano-montażowa. Było to rezultatem przede wszystkim niższej produkcji w przedsiębiorstwach specjalizujących się w budowie budynków. Pozytywne trendy zanotowano w obszarze budownictwa mieszkaniowego, gdzie zanotowano wzrost zarówno w liczbie mieszkań oddanych do użytkowania, jak również w liczbie pozwoleń lub zgłoszeń z projektem budowlanym na realizację mieszkań.

USŁUGI

Sektor usługowy, który był najdłużej dotknięty obostrzeniami, poniósł ogromne straty z powodu pandemii wirusa SARS-CoV-2. Usługi transportu pasażerskiego odnotowały bardzo słabe wyniki z powodu zamknięcia szkół i pracy zdalnej. Firmy branży targowej od końca lutego do czerwca, a następnie od października 2020 r. z powodu zamrożenia sektora i związanych z tym restrykcji nie mogły organizować targów. Pandemia bardzo mocno dotknęła Targi Kielce, które są jednym z dwóch liderów targowych w Polsce. W sektorze gastronomii, z powodu pandemii, w kraju zamkniętych zostało 10% lokali gastronomicznych, a udział firm rentownych spadł z 78% do 46%. Liczba turystów w obiektach turystycznych w województwie świętokrzyskim, po rozpoczęciu pandemii, w żadnym miesiącu nie przekroczyła wyników sprzed roku, a większość hoteli otwarta była jedynie przez 7-8 miesięcy, przez co straty finansowe szacuje się w wysokości 40% spadku przychodów.

WSTĘP

Pierwszy przypadek zachorowania na COVID-19 na terenie Polski odnotowano 4 marca 2020 roku. Obostrzenia mające na celu zahamowanie rozprzestrzeniania się wirusa ogłoszono 11 marca. Zgodnie z nimi, na okres dwóch tygodni (tj. 12–25 marca 2020) zamknięciu uległy placówki oświatowe. W piątek 15 marca premier Mateusz Morawiecki poinformował o zamknięciu granic Polski dla ruchu lotniczego i kolejowego. Wprowadzono kontrole paszportowe, a do kraju pozwolono wjeżdżać jedynie pracownikom oraz obywatelom Polski. Po przekroczeniu granicy obowiązywała 14-dniowa kwarantanna. Wprowadzono zakaz zgromadzeń publicznych powyżej 50 osób.

Począwszy od 25 marca wprowadzono kolejne ograniczenia. Jednym z nich był zakaz przemieszczania się z wyłączeniem wykonywania czynności zawodowych, zadań służbowych lub pozarolniczej działalności gospodarczej, lub prowadzenia działalności rolniczej, lub prac w gospodarstwie rolnym, oraz zakupu towarów i usług z tym związanych, zaspokajania niezbędnych potrzeb związanych z bieżącymi sprawami życia codziennego, w tym uzyskania opieki zdrowotnej lub psychologicznej, wykonywania ochotniczo i bez wynagrodzenia świadczeń na rzecz przeciwdziałania skutkom COVID-19, w tym w ramach wolontariatu, sprawowania lub uczestniczenia w sprawowaniu kultu religijnego, w tym czynności lub obrzędów religijnych. Zakazano również zgromadzeń powyżej 2 osób, wprowadzono ograniczenia dotyczące przemieszczania się środkami publicznego transportu zbiorowego i pieszo.

Od 20 kwietnia zaczęto znosić obostrzenia i limity w działalności gospodarczej, jednak jesienią 2020 roku sytuacja znowu uległa pogorszeniu. W związku z szybko rosnącymi zachorowaniami na COVID-19, 24 października przywrócono obowiązek noszenia maseczek w strefie publicznej, a liczba osób w placówkach handlowych uzależniona była od wielkości sklepu. Zamknięte zostały ponownie bary, siłownie, baseny i sanatoria. Lekcje w klasach IV-VIII prowadzone były zdalnie, a od 9 listopada na naukę zdalną zostały skierowane również dzieci z klas I-III szkół podstawowych.

Z wyliczeń Międzynarodowego Funduszu Walutowego wynika, że w 2020 roku światowa gospodarka straciła 6,7 bln dolarów¹. W Polsce największe straty zostały poniesione na początku pandemii, tj. w marcu 2020 roku, kiedy został ogłoszony lockdown. Wówczas istotny spadek poziomu aktywności ekonomicznej dotknął większość sektorów gospodarki. Z czasem, podczas kolejnych fali pandemii wiele sektorów, które nie były bezpośrednio dotknięte ograniczeniami w prowadzeniu działalności, przystosowało się do funkcjonowania w innych warunkach, niektóre z nich odnotowały nawet poprawę wyników finansowych. Jednocześnie są branże, które z powodu przedłużających się lockdownów pogrążyły się w coraz większych problemach.

¹ Businessinsider.com.pl

WZROST GOSPODARCZY (PKB)

Według szacunków Komisji Europejskiej, w wyniku pandemii, PKB w Unii Europejskiej spadło o 6,3 proc, a w Polsce o 2,8 proc., co stanowi jeden z najłagodniejszych spadków. Patrząc na inne kraje Unii Europejskiej, lepiej pandemię zniosły tylko Irlandia, która jako jedyne państwo UE odnotowała wzrost PKB, Litwa oraz Luksemburg. Również najnowsze dane GUS² pokazują, że w 2020 roku PKB Polski skurczył się o 2,8 proc. w ujęciu realnym. Był to najgłębszy spadek od przynajmniej 25 lat i pierwszy całoroczny spadek, od kiedy dostępne są porównywalne dane.

Według Departamentu Analiz Ekonomicznych NBP, relatywna odporność Polski na kryzys wywołany pandemią wynika ze struktury gospodarki naszego kraju. Udział w tworzeniu PKB sektorów najbardziej dotkniętych pandemią wyniósł w Polsce około 6 proc., co stanowi o połowę mniej niż w strefie euro.

Pandemia spowodowała również pewne korzystne zmiany w strukturze globalnego popytu konsumpcyjnego. Część środków pieniężnych, które nie mogły wydać na usługi, przeznaczone zostały na towary trwałe, takie jak na przykład sprzęt RTV i AGD oraz meble, których nasz kraj jest ważnym producentem.

Zdaniem ekonomistów przebieg kryzysu został złagodzony przez rządowe tarcze, które umożliwiły wdrożenie działań ostonowych dla przedsiębiorców i pracowników finansowanych ze środków publicznych.

Jeżeli chodzi o prognozy dotyczące wzrostu gospodarczego Polski w bieżącym roku, to według najnowszych szacunków PKB Polski w 2021 roku przebieje poziom sprzed pandemii. Zgodnie z lipcową prognozą Międzynarodowego Funduszu Walutowego, w 2021 roku PKB Polski ma wzrosnąć 4,6%, co pozwoli z nawiązką nadrobić zeszłoroczny spadek. Sam powrót do przedkryzysowego poziomu PKB nie oznacza odrobienia wszystkich strat, w tym przede wszystkim utraconego wzrostu. Według ostatniej przedpandemicznej prognozy MFW z października 2019 łącznie w latach 2020-2021 PKB Polski miał urosnąć o 5,9%, natomiast aktualna prognoza zakłada wzrost do wartości 5,2% w roku 2022.

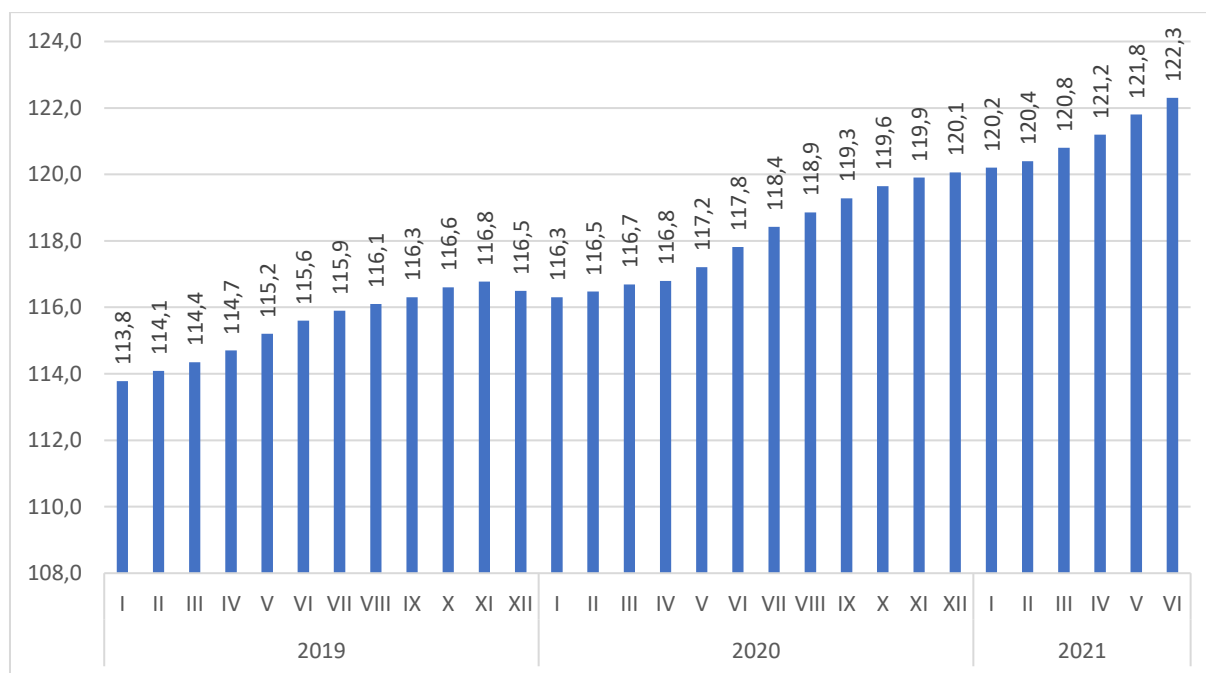
Według szacunków Komisji Europejskiej, w wyniku pandemii, PKB w Unii Europejskiej spadło o 6,3 proc, a w Polsce o 2,8 proc., co stanowi jeden z najłagodniejszych spadków. Jeżeli chodzi o prognozy dotyczące wzrostu gospodarczego Polski w bieżącym roku, to zgodnie z lipcową prognozą Międzynarodowego Funduszu Walutowego, w 2021 roku PKB Polski ma wzrosnąć o 4,6%, co pozwoli z nawiązką nadrobić zeszłoroczny spadek.

W wyniku pandemii wirusa SARS-CoV-2 oraz związanych z tym restrykcji, sytuacja gospodarcza regionu świętokrzyskiego uległa w 2020 roku pogorszeniu. Jednak na dzień dzisiejszy nie jest możliwe podanie dokładnych wartości regionalnego PKB, gdyż najnowsze szacunki dotyczą roku 2019.

² Maj 2021 r.

PODMIOTY GOSPODARKI NARODOWEJ

Wykres 1. Liczba podmiotów gospodarki narodowej w świętokrzyskim w tys.



Źródło: Opracowanie własne na podstawie biuletynu statystycznego województwa świętokrzyskiego

Analiza danych, dotyczących podmiotów gospodarki narodowej z regionu świętokrzyskiego, zarejestrowanych w rejestrze REGON pokazuje, że liczba przedsiębiorstw systematycznie rosła, co było kontynuacją trendów wzrostowych z lat ubiegłych. Liczba zarejestrowanych podmiotów w grudniu 2020 roku wynosiła 120,1 tys. i była o ponad 3 500 wyższa niż w roku poprzednim, co stanowiło wzrost o 3,1%. W czerwcu 2021 r. liczba podmiotów gospodarczych w regionie świętokrzyskim wyniosła 122,3 tys.

Odnotowany wzrost liczby podmiotów gospodarczych dotyczył wszystkich powiatów regionu. Powiatami, gdzie najszybciej przybywało przedsiębiorstw były: kielecki – wzrost o 5,0%, kazimierski – 4,1% oraz jędrzejowski i włoszczowski po – 3,8%. Najwolniejszy wzrost liczby podmiotów gospodarczych odnotowano w powiecie ostrowieckim.

Obniżeniu uległa natomiast liczba nowo zarejestrowanych podmiotów gospodarczych o – 9,8% mniej niż rok wcześniej. Ponadto, w 2020 r. wpisano do REGON 7,4 tys. osób fizycznych prowadzących działalność gospodarczą (7,5% mniej niż rok wcześniej) na 8 526 podmiotów nowo zarejestrowanych gospodarki narodowej.

Zauważyć należy, że w 2020 r. liczba wyrejestrowanych z bazy REGON była niższa niż przed rokiem. W 2020 r. wykreślono 4 625 jednostki gospodarcze, tj. o 24,9% mniej niż w roku poprzednim. Spadek ten należy tłumaczyć faktem, że w porównaniu do roku 2019 wyrejestrowano znacznie mniejszą liczbę osób fizycznych prowadzących działalność gospodarczą (mniej o – 26% niż przed rokiem).

W 2020 r. liczba podmiotów gospodarki narodowej w przeliczeniu na 1 000 ludności w województwie świętokrzyskim wynosiła 98. Najwyższe wartości wspomnianego wskaźnika odnotowane zostały w Kielcach – 152, powiecie skarżyskim – 109 i ostrowieckim – 97. Od lat najmniej podmiotów gospodarki narodowej przypadającej na 1 000 mieszkańców odnotowywane jest w powiecie kazimierskim – 62.

Ograniczenia związane z pandemią wirusa SARS-CoV-2 w regionie świętokrzyskim nie miały znaczącego wpływu na zmianę struktury podmiotów gospodarki według sekcji PKD. Nadal najczęściej podmiotów gospodarczych specjalizowało się w handlu: naprawie pojazdów samochodowych – 26,2%; budownictwie – 15,3%; przemyśle – 10,1%; działalności profesjonalnej, naukowej i technicznej – 8,1% oraz pozostałej działalności usługowej – 7,6%.

Pandemia nie wpłynęła również na rozkład terytorialny podmiotów gospodarczych w województwie świętokrzyskim. Nadal najczęściej podmiotów prowadziło działalność w podregionie kieleckim – 68,3%, podczas gdy w podregionie sandomiersko – jędrzejowskim siedzibę miało – 31,7% firm. Podobnie jak w latach ubiegłych, blisko co czwarta firma – 24,5% prowadziła działalność w Kielcach.

Nadal w województwie świętokrzyskim notowana była znaczna przewaga podmiotów działających w sektorze prywatnym (116 443 podmiotów, co stanowiło – 97,0%) w stosunku do sektora publicznego (2 858 podmiotów, co stanowiło – 2,4%)³.

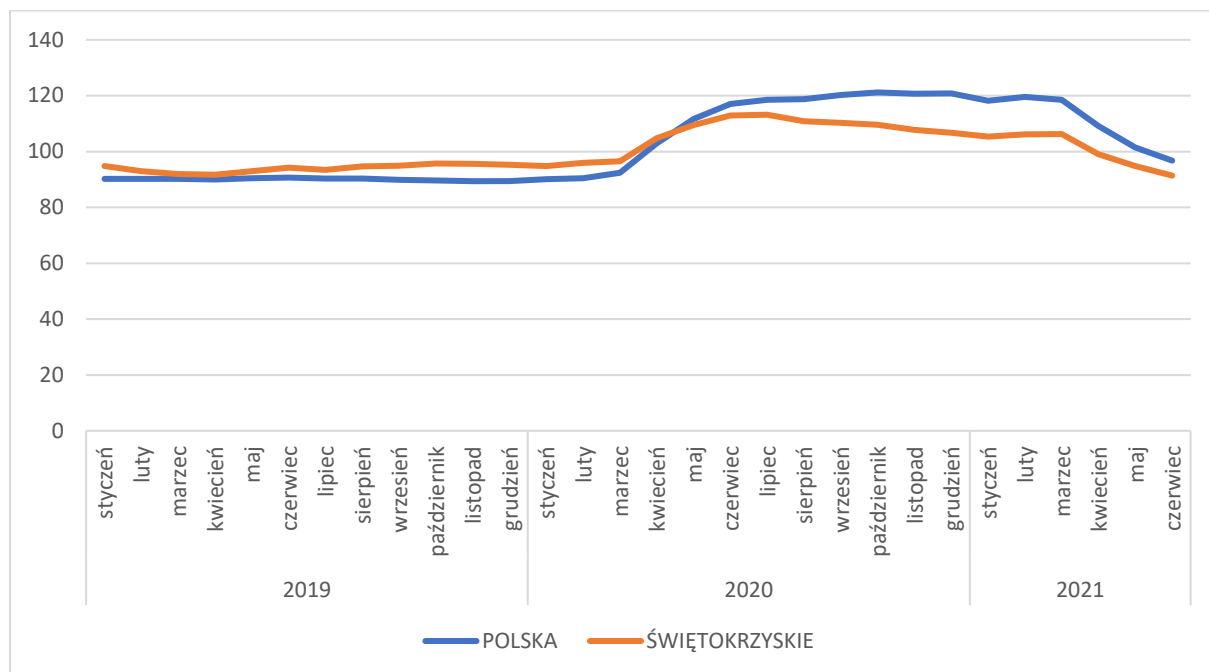
W 2020 roku zachowane zostały wzrostowe trendy obserwowane od lat dotyczące liczby spółek, fundacji, stowarzyszeń i organizacji społecznych oraz osób fizycznych prowadzących działalność gospodarczą w regionie. W końcu grudnia 2020 r. w województwie świętokrzyskim zarejestrowanych było: 496 fundacji, 4 139 stowarzyszeń i organizacji społecznych, 15 128 spółek, 92 130 osób fizycznych prowadzących działalność gospodarczą.

Analizując dane dotyczące podmiotów gospodarki narodowej, nie można mówić o istotnym wpływie pandemii na liczbę działających podmiotów gospodarczych w regionie. Liczba przedsiębiorstw systematycznie rosła, co było kontynuacją trendów wzrostowych z lat ubiegłych. Liczba zarejestrowanych podmiotów w grudniu 2020 roku była o ponad 3 500 wyższa niż w roku poprzednim, co stanowiło wzrost o 3,1 %.

³ W podziale na sektory własności dane nie obejmują podmiotów, dla których informacja o formie własności nie występuje w rejestrze REGON.

BEZROBOCIE I RYNEK PRACY

Wykres 2. Bezrobotni zarejestrowani (analogiczny miesiąc roku poprzedzającego=100)



Źródło: Opracowanie własne na podstawie biuletynu statystycznego województwa świętokrzyskiego

Pierwszym miesiącem, w którym w Polsce uwidocznił się wpływ pandemii na zmianę liczby bezrobotnych był kwiecień 2020 roku. Od stycznia 2019 r. aż do marca 2020 r. włącznie w każdym miesiącu liczba zarejestrowanych bezrobotnych (zarówno w Polsce, jak i w Świętokrzyskiem) pozostawała na poziomie niższym niż w analogicznych miesiącach roku poprzedzającego. W marcu 2020 liczba bezrobotnych w kraju była niższa niż przed rokiem o 7,65 %, a w regionie o 3,51%.

W kwietniu 2020 roku liczba bezrobotnych gwałtownie wzrosła. W kraju miesięczny wzrost w stosunku do marca tego samego roku wyniósł 56 356 osób, a w regionie 1 583 osoby. Dotychczasowa tendencja spadku bezrobocia zatrzymała się, a liczba zarejestrowanych bezrobotnych po raz pierwszy od wielu miesięcy była wyższa niż w analogicznym miesiącu roku poprzedzającego (Polska – wzrost o 2,93%, województwo - wzrost o 4,8%). We wszystkich kolejnych miesiącach w Polsce i w regionie liczba bezrobotnych była wyższa niż w analogicznych miesiącach lat ubiegłych. W przypadku kraju maksimum (w omawianym okresie) odnotowano w październiku 2020 r., kiedy liczba bezrobotnych była wyższa o 21,16% od tej notowanej w październiku 2019 r. W woj. świętokrzyskim największy roczny wzrost poziomu bezrobocia wystąpił w lipcu 2020 r., kiedy liczba bezrobotnych była o 13,18% wyższa niż przed rokiem. Od kwietnia 2021 r. odnotowuje się wyraźny spadek liczby bezrobotnych zarówno w kraju jak i regionie świętokrzyskim. Liczba bezrobotnych w czerwcu 2021 r. w kraju wyniosła 993 394 osób (spadek o w porównaniu z rokiem poprzednim o – 3,22%), natomiast w województwie świętokrzyskim 41 832 osoby (spadek w porównaniu do czerwca roku poprzedniego o – 8,62%). Prognozować można, że liczba bezrobotnych w kolejnych miesiącach osiągnie stan sprzed pandemii.

Porównując stan w końcu każdego roku w analizowanym okresie, to liczba osób bezrobotnych w województwie w grudniu 2020 roku zwiększyła się w stosunku do tej sprzed roku o 2 839 osób. W końcu grudnia 2020 roku w rejestrach urzędów pracy w regionie widniało 44 881 osób bezrobotnych. Notowany wzrost liczby bezrobotnych w województwie w stosunku do grudnia 2019 r. był dość znaczny i wyniósł 6,8%. Roczny wzrost liczby bezrobotnych w kraju wyniósł 20,8% co w liczbach

bezwzględnych przełożyło się na 180 058 bezrobotnych więcej niż przed rokiem. Wzrost bezrobocia wystąpił we wszystkich województwach, przy czym omawiany wzrost w Świętokrzyskiem był najmniejszy. Największy przyrost bezrobotnych dotyczył województw: śląskiego (wzrost o 36,8%), pomorskiego (wzrost o 34,4%), małopolskiego (32,6%), najmniejszy województw: świętokrzyskiego, lubelskiego (wzrost o 10,3%) oraz warmińsko - mazurskiego (12,6%).

Tabela 1. Procentowy wzrost liczby bezrobotnych wg województw w latach 2019-2020

Nazwa	Ogółem		
	2019	2020	Zmiana
	[osoba]	[osoba]	[%]
POLSKA	866 374	1 046 432	120,8
DOLNOŚLĄSKIE	56 022	68 822	122,8
KUJAWSKO-POMORSKIE	64 060	73 482	114,7
LUBELSKIE	69 379	76 505	110,3
LUBUSKIE	18 498	23 674	128,0
ŁÓDZKIE	58 722	67 812	115,5
MAŁOPOLSKIE	62 610	83 050	132,6
MAZOWIECKIE	123 208	146 375	118,8
OPOLSKIE	20 948	24 976	119,2
PODKARPACKIE	75 455	87 326	115,7
PODLASKIE	33 277	37 830	113,7
POMORSKIE	41 817	56 216	134,4
ŚLĄSKIE	66 521	91 032	136,8
ŚWIĘTOKRZYSKIE	42 042	44 881	106,8
WARMIŃSKO-MAZURSKIE	45 731	51 475	112,6
WIELKOPOLSKIE	46 313	60 958	131,6
ZACHODNIOPOMORSKIE	41 771	52 018	124,5

Źródło: Opracowanie własne na podstawie GUS-BDL

W odniesieniu do grudnia 2019 roku wzrost liczby osób bezrobotnych w województwie wystąpił w dwunastu powiatach, przy czym najsilniejszy odnotowano w buskim - 19,86% (262 osoby), skarżyskim - 16,23% (583 osoby), kazimierskim - 15,88% (171 osób), koneckim - 15,67% (507 osób) oraz m. Kielce - 13,74% (736 osób). Spadek poziomu bezrobocia wystąpił w dwóch powiatach: kieleckim - 8,64% (667 osób) i opatowskim - 1,11% (35 osób).

Tabela 2. Procentowy wzrost liczby bezrobotnych w powiatach woj. świętokrzyskiego w latach 2019-2020

Nazwa	Ogółem		
	2019	2020	zmiana 2019=100
	[osoba]	[osoba]	
Powiat buski	1 319	1 581	119,86
Powiat jędrzejowski	2 414	2 563	106,17
Powiat kazimierski	1 077	1 248	115,88
Powiat kielecki	7 718	7 051	91,36

Powiat konecki	3 236	3 743	115,67
Powiat opatowski	3 143	3 108	98,89
Powiat ostrowiecki	3 895	4 221	108,37
Powiat pińczowski	1 081	1 158	107,12
Powiat sandomierski	2 497	2 657	106,41
Powiat skarżyski	3 593	4 176	116,23
Powiat starachowicki	3 188	3 469	108,81
Powiat staszowski	2 107	2 275	107,97
Powiat włoszczowski	1 418	1 539	108,53
Powiat m. Kielce	5 356	6 092	113,74

Źródło: Opracowanie własne na podstawie GUS-BDL

Stopa bezrobocia rejestrowanego w województwie świętokrzyskim w 2020 roku wyniosła 8,5%, przy średniej dla kraju na poziomie 6,2%. W 2020 r. w porównaniu do roku 2019 we wszystkich województwach odnotowano wzrost wskaźnika. Notowany wzrost w przypadku Świętokrzyskiego był mniejszy od tego zaobserwowanego w kraju (Świętokrzyskie wzrost o 0,5 p.p., Polska wzrost o 1 p.p.) i **najmniejszy wśród województw.**

Tabela 3. Stopa bezrobocia rejestrowanego wg województw w latach 2019-2020

Nazwa	2019	2020	Zmiana
	[%]	[%]	p.p.
POLSKA	5,2	6,2	1,0
DOLNOŚLĄSKIE	4,6	5,6	1,0
KUJAWSKO-POMORSKIE	7,9	8,9	1,0
LUBELSKIE	7,5	8,2	0,7
LUBUSKIE	4,9	6,2	1,3
ŁÓDZKIE	5,4	6,2	0,8
MAŁOPOLSKIE	4,1	5,3	1,2
MAZOWIECKIE	4,4	5,2	0,8
OPOLSKIE	5,8	6,9	1,1
PODKARPACKIE	7,9	9,1	1,2
PODLASKIE	6,9	7,8	0,9
POMORSKIE	4,5	5,9	1,4
ŚLĄSKIE	3,6	4,9	1,3
ŚWIĘTOKRZYSKIE	8,0	8,5	0,5
WARMIŃSKO-MAZURSKIE	9,1	10,1	1,0
WIELKOPOLSKIE	2,8	3,7	0,9
ZACHODNIOPOMORSKIE	6,8	8,3	1,5

Źródło: Opracowanie własne na podstawie GUS-BDL

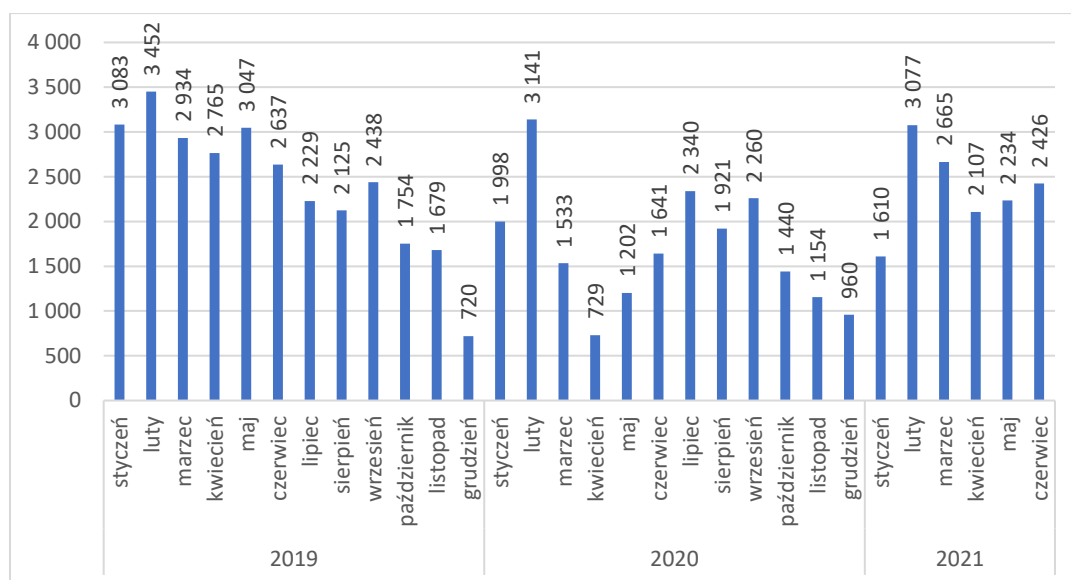
Najsilniejszy wzrost stopy bezrobocia rejestrowanego wystąpił w województwie zachodniopomorskim (o 1,5 p.p.), pomorskim (o 1,4 p.p.), śląskim (o 1,3 p.p.) oraz lubuskim (o 1,3 p.p.).

Istotnym czynnikiem, który wpłynął na ograniczenie wzrostu bezrobocia w trakcie wywołanego pandemią spowolnienia gospodarki było wsparcie kierowane do pracodawców i pracowników w ramach programów pomocowych uruchomionych przez Rząd RP, w tym w ramach tarczy antykryzysowych w formie ulg, pożyczek czy dopłat na prowadzenie działalności lub refundacji kosztów wynagrodzeń pracowników. Wymierna pomoc dla firm znalazła odzwierciedlenie w umiarkowanym

wzroście stopy bezrobocia rejestrowanego w skali roku: w województwie z 8,0% do 8,5%, a w kraju z 5,2% do 6,2%.

Przebieg pandemii wirusa SARS-CoV-2 i wynikające z niego ograniczenia w funkcjonowaniu poszczególnych sektorów gospodarki, przełożyły się także na zmniejszenie liczby ofert zatrudnienia zgłoszonych do powiatowych urzędów pracy. Znaczący miesięczny spadek liczby ofert nastąpił w marcu 2020 r., a w kwietniu uległ dalszemu pogłębieniu. W maju nastąpiło wyraźne pozytywne odbicie (wzrost ofert o 65% w stosunku do kwietnia), a w dalszych miesiącach roku skala zmian była już bardziej umiarkowana za wyjątkiem października (pogorszenie sytuacji epidemicznej w kraju). Ogółem w całym roku 2020 pracodawcy w województwie zgłosili 20 319 wolnych miejsc pracy i miejsc aktywizacji zawodowej, to jest o 8 544 mniej niż w roku poprzedzającym. Od 2021 r. liczba zgłoszonych wolnych miejsc pracy ulegała wahaniom w poszczególnych miesiącach podobnie jak to miało miejsce w latach ubiegłych. Na uwagę zasługuje natomiast wzrost o – 91,12% liczby ofert w lutym 2021 r. w stosunku do stycznia. W czerwcu 2021 r. zgłoszono 2 426 oferty pracy.

Wykres 3. Liczba zgłoszonych wolnych miejsc pracy i aktywizacji zawodowej w woj. świętokrzyskim

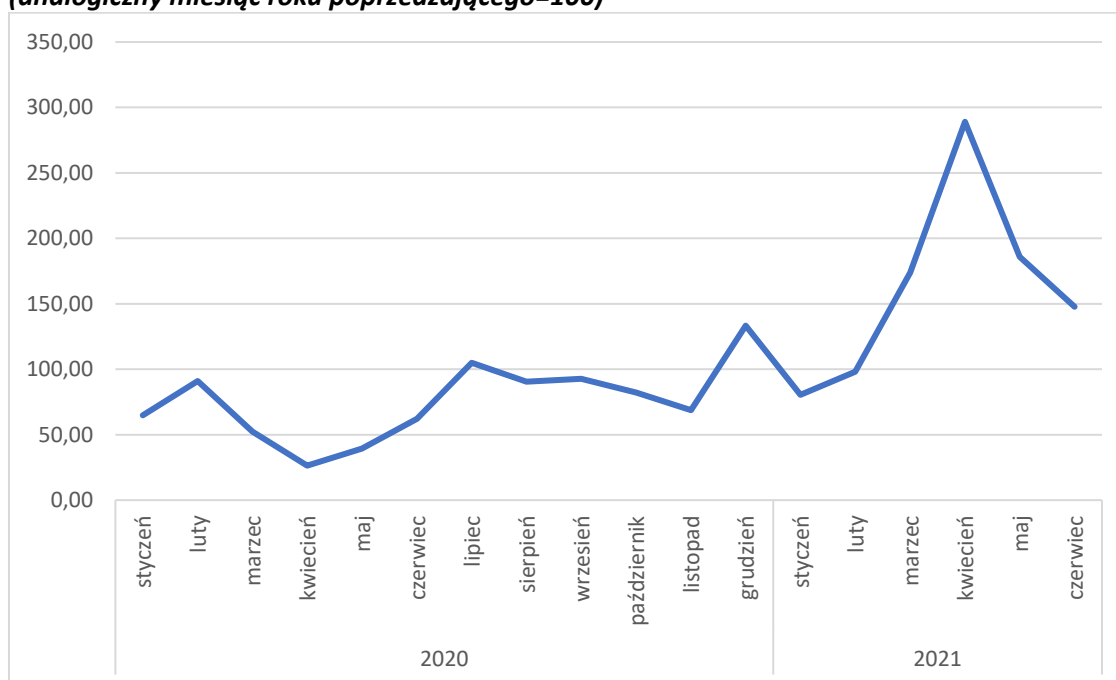


Źródło: Opracowanie własne na podstawie danych WUP Kielce

Porównując liczbę zgłoszonych ofert pracy w woj. świętokrzyskim w poszczególnych miesiącach 2020 roku do analogicznych miesięcy w 2019 roku zauważyć można, że największy procentowy spadek odnotowano w kwietniu 2020 (spadek o 73,63%).

W całym analizowanym okresie liczba ofert w 2020r. była wyższa od tych sprzed roku tylko w lipcu 2020 r. (o 4,98%), w grudniu 2020 r. (o 33,33%). Choć notowany od marca 2021r. roczny wzrost ofert pracy w stosunku do roku poprzedniego, może świadczyć o wychodzeniu ze spowolnienia gospodarczego, to liczba ofert nie wróciła jeszcze do poziomu sprzed pandemii (marzec-czerwiec 2019 roku – 11 383 oferty, marzec-czerwiec 2021 roku – 9 432 oferty).

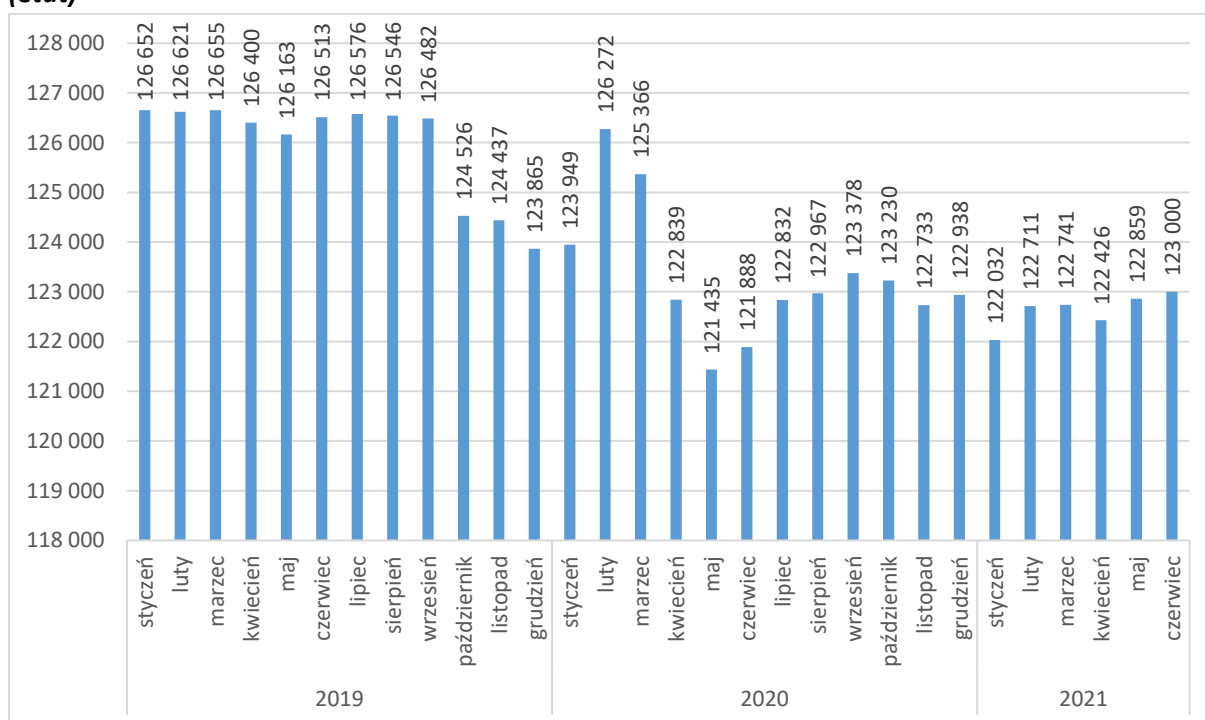
Wykres 4. Liczba zgłoszonych wolnych miejsc pracy i aktywizacji zawodowej w woj. świętokrzyskim (analogiczny miesiąc roku poprzedzającego=100)



Źródło: Opracowanie własne na podstawie danych WUP Kielce

Przeciętne miesięczne zatrudnienie w sektorze przedsiębiorstw w 2020 roku w województwie wynosiło 124 099 etatów i było o 0,62% niższe niż w 2019 r. Spadek notowano także w całym kraju, w tym przypadku zatrudnienie zmalało o 1,08%, ostatecznie osiągając 6 326 013 etatów. Liczba zatrudnionych w sektorze przedsiębiorstw w województwie stanowiła 1,96% wszystkich zatrudnionych w tym sektorze w Polsce.

Wykres 5. Przeciętne miesięczne zatrudnienie w sektorze przedsiębiorstw w woj. świętokrzyskim (etat)

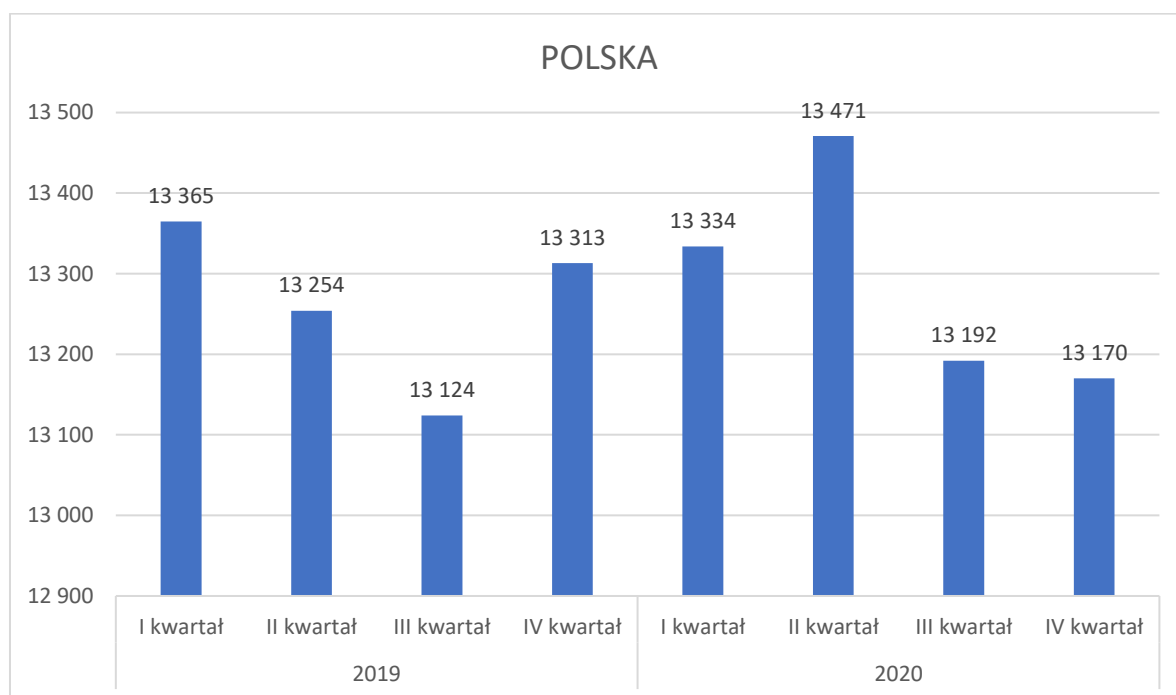


Źródło: Opracowanie własne na podstawie GUS/BDL

Na przestrzeni od stycznia do września 2019 roku zatrudnienie w sektorze przedsiębiorstw w województwie ulegało niewielkim wahaniom, w pozostałych miesiącach 2019 zmniejszało się ostatecznie osiągając w końcu roku 123 865 etatów. W początku 2020 roku zatrudnienie rosnęło, a pierwszy miesięczny spadek odnotowano w marcu (o 906 etatów). W kwietniu i maju 2020 roku uwidocznił się znaczny spadek zatrudnienia w przedsiębiorstwach regionu (odpowiednio: o 2 527 i o 1 404 etaty). W kolejnych miesiącach 2020 roku zatrudnienie wzrastało osiągając we wrześniu 123 378 etatów. W kolejnych miesiącach aż do marca 2021 r. włącznie zatrudnienie nie osiągnęło już tego poziomu. W czerwcu 2021 r. przeciętne miesięczne wynagrodzenie w sektorze przedsiębiorstw wynosiło 123 000 etatów, wobec 121 888 etatów w czerwcu 2020 r.

Liczba osób biernych zawodowo w Polsce w 2020 roku w stosunku do roku poprzedzającego wzrosła o 30 tys. osób (przed rokiem spadek o 15 tys. osób). W omawianym okresie notowano dwa duże wzrosty liczby osób biernych zawodowo. Pierwszy wystąpił w ostatnim kwartale 2019 roku (o 189 tys. osób), a kolejny w drugim kwartale 2020 roku (o 137 tys. osób). Wzrost notowany w 2020 roku mógł być spowodowany sytuacją na rynku pracy związaną z pandemią, a niższy niż prognozowano wzrost bezrobocia w kraju mógł zostać zrekompensowany wzrostem osób biernych zawodowo. Być może część osób tracących pracę z obawy o swoje zdrowie nie rejestrowała się w urzędach pracy przechodząc do grupy osób biernych zawodowo.

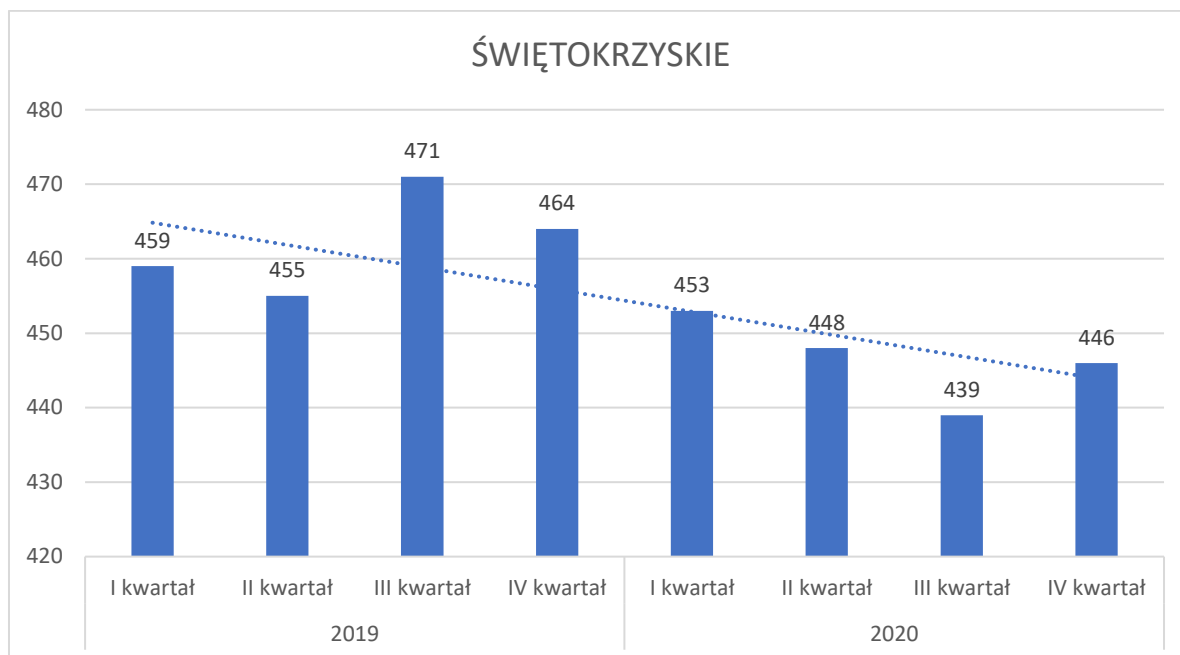
Wykres 6. Liczba osób biernych zawodowo w Polsce w latach 2019-2020 [w tys. osób]



Źródło: Opracowanie własne na podstawie GUS/BDL

Sytuacja osób biernych zawodowo w regionie nie była analogiczna do tej w Polsce. W przypadku woj. świętokrzyskiego w 2020 roku liczba biernych zawodowo spadła (o 17 tys. osób), podobnie jak przed rokiem (spadek o 6 tys. osób). W pierwszych trzech kwartałach 2020 roku liczba biernych zawodowo malała, a wzrost notowano dopiero w ostatnim kwartale roku. Wskaźnik zachowywał trend spadkowy, a z analizy danych nie można wnioskować o wpływie pandemii na zmianę liczby osób biernych zawodowo w regionie.

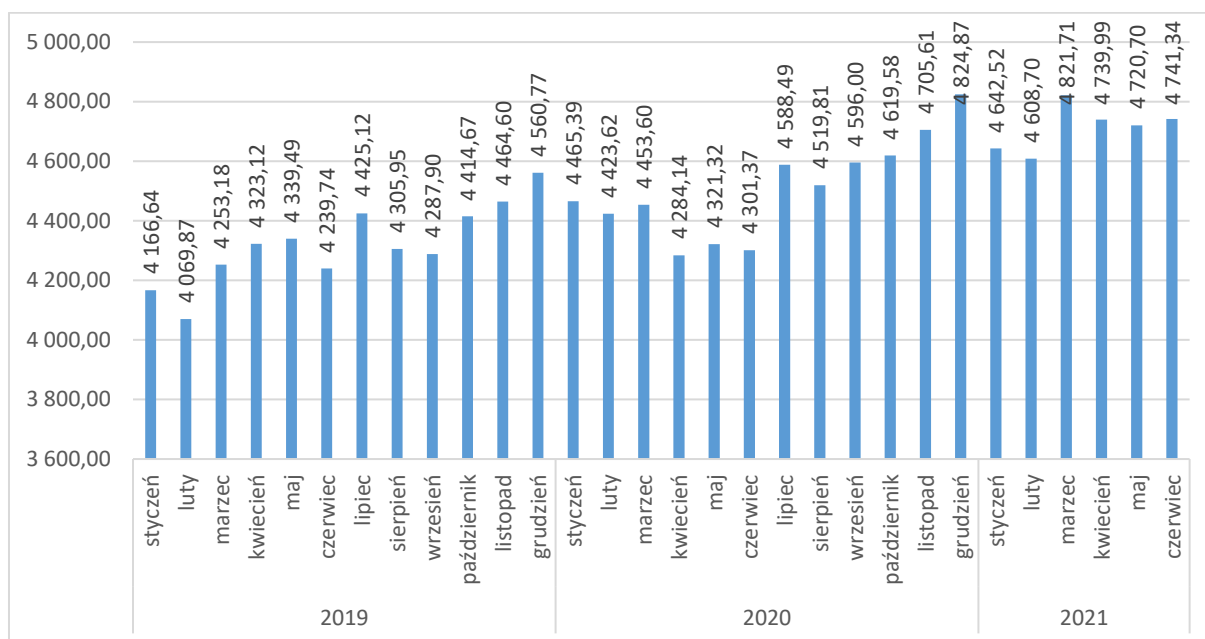
Wykres 7. Liczba osób biernych zawodowo w województwie świętokrzyskim w latach 2019-2020 [w tys. osób]



Źródło: Opracowanie własne na podstawie GUS/BDL

W 2020 roku przeciętne miesięczne wynagrodzenie brutto w sektorze przedsiębiorstw w woj. świętokrzyskim wyniosło 4 513,57 zł. W ujęciu rocznym wzrosło o 4,0%, (wobec wzrostu o 6,1% w 2019 r.). W kraju przeciętne miesięczne wynagrodzenie brutto osiągnęło 5 411,45 zł, i zwiększyło się o 4,7% w skali roku (przy wzroście o 6,5% w 2019 r.). Wzrost wynagrodzeń w regionie zanotowano w większości analizowanych sekcji PKD, przy czym najwyższy w administrowaniu i działalności wspierającej (o 9,6%), budownictwie (o 6,1%) oraz dostawie wody; gospodarowaniu ściekami i odpadami; rekultywacji (o 5,7%). Znacząco zyskali również zatrudnieni w przetwórstwie przemysłowym (o 4,6%) oraz w transporcie i gospodarce magazynowej (o 4,1%). Spadek wynagrodzeń odnotowano w działalności profesjonalnej, naukowej i technicznej (o 1,3%). Pomimo wzrostu, płace w sektorze przedsiębiorstw w województwie świętokrzyskim były jednymi z najniższych w kraju. Dystans przeciętnego miesięcznego wynagrodzenia w województwie do średniej krajowej wynosił w 2020 r. 16,6%, a mniej zarabiano jedynie w województwach podkarpackim i warmińsko-mazurskim.

Wykres 8. Przeciętne wynagrodzenie brutto w sektorze przedsiębiorstw w woj. świętokrzyskim



Źródło: Opracowanie własne na podstawie GUS-BDL

Nie stwierdzono by spowolnienie gospodarki w województwie miało znaczący wpływ na wysokość oraz zmianę wynagrodzeń w sektorze przedsiębiorstw. Wysokość wynagrodzenia w 2020 roku w poszczególnych miesiącach ulegała zmianom podobnym do tych obserwowanych w 2019 roku, zachowując trend wzrostowy. Podobną sytuację obserwuje się w 2021 r. W czerwcu 2021 r. przeciętne wynagrodzenie brutto w sektorze przedsiębiorstw regionie świętokrzyskim wyniosło 4 741,34 zł.

Wywołane pandemią Covid-19 skutki spowolnienia lub stagnacji dla rynku pracy w Świętokrzyskiem okazały się znacznie niższe niż prognozowano. Notowany we wszystkich województwach wzrost liczby bezrobotnych, w woj. świętokrzyskim był najmniejszy w kraju. Zatrudnienie w sektorze przedsiębiorstw w 2020 roku w województwie było niższe (o 0,62%) niż przed rokiem, ale spadek był prawie dwukrotnie mniejszy od tego notowanego w Polsce. W 2020 roku rosły wynagrodzenia w sektorze przedsiębiorstw regionu, a liczba biernych zawodowo malała.

PRODUKCJA PRZEMYSŁOWA⁴

Przemysł w Polsce nie ucierpiał znacząco na skutek kolejnych fal pandemii, a w niektórych branżach zanotowano znaczące wzrosty.

Po ogłoszeniu lockdownu w marcu 2020 r. zdecydowanie spadła produkcja samochodów, mebli, maszyn, ale dobrze radziły sobie przedsiębiorstwa wytwarzające wyroby farmaceutyczne, chemiczne czy spożywcze. W kwietniu 2020 roku, kiedy ogłoszono pierwsze obostrzenia, produkcja sprzedana przemysłu w zestawieniu rok do roku spadła o 24,6%. Główny ekonomista PKO BP, Piotr Bujak określił

⁴ Do opracowania tej części analizy wykorzystano dane z Fundacji Platforma Przemysłu Przyszłości <http://www.przemyslprzyszlosci.gov.pl> oraz „Raportu o sytuacji społeczno-gospodarczej województwa świętokrzyskiego”, Urząd Statystyczny w Kielcach, maj 2021.

tę sytuację jako „powrót do przeszłości” i stwierdził, że „pandemia cofnęła produkcję przemysłową w Polsce o 7 lat do poziomu z 2013 roku”. Jednak statystyki z maja były już nieco lepsze. Co prawda spadek rok do roku wyniósł 17%, ale w porównaniu z kwietniem przemysł odnotował 10% wzrost. W czerwcu nastąpiło odbicie. Produkcja zwiększyła się o 0,5% r/r i 13,9% w porównaniu z majem, a najwyższe wzrosty od początku roku dotyczyły produkcji trwałych dóbr konsumpcyjnych, czyli np. elektroniki i mebli. W lipcu, sierpniu, wrześniu i październiku produkcja przemysłowa notowała lepsze wyniki niż w odpowiednich miesiącach poprzedniego roku. Przemysł w Polsce przeszedł przez drugą falę pandemii w dobrej kondycji, a wyniki były lepsze niż oczekiwano. **Ostatecznie produkcja sprzedana przemysłu w Polsce w 2020 r. była o 1,0% niższa niż przed rokiem.**

W regionie świętokrzyskim w 2020 roku, po raz pierwszy od 2009 r. odnotowano spadek produkcji sprzedanej przemysłu o 1,3% w ujęciu rocznym. Spadek ten był większy niż średnia w Polsce. W kraju w tym czasie sprzedaż zmniejszyła się o 1,0% w skali roku, a w relacji do 2015 r. odnotowano wzrost o 19,8%. Spadek produkcji przemysłowej uzyskany w 2020 r. był m.in. wynikiem zatrzymania wzrostowej tendencji w produkcji sprzedanej (w cenach stałych) w przetwórstwie przemysłowym. W porównaniu z rokiem poprzednim zmniejszyła się ona o 0,3%. W dostawie wody, gospodarowaniu ściekami i odpadami, rekultywacji, po spadku przed rokiem, wystąpił natomiast wzrost produkcji sprzedanej – o 7,6%.

Podobnie jak przed rokiem udział województwa świętokrzyskiej w produkcji sprzedanej przemysłu w Polsce w 2020 roku wyniósł 2,0%.

Jeżeli chodzi o najnowsze dane dotyczące przemysłu w województwie świętokrzyskim, to wartość produkcji sprzedanej przemysłu w czerwcu 2021 r. (w cenach bieżących) osiągnęła wartość 3 157,4 mln zł i była w (cenach stałych większa) o 17,5% niż w roku poprzednim oraz o 4,0% niż przed miesiącem. Produkcja sprzedana w przetwórstwie przemysłowym w porównaniu z czerwcem 2020 r. zwiększyła się o 13,9%. Wyższy niż w czerwcu 2020 r. odnotowano poziom produkcji sprzedanej w 21 działach przemysłu, spośród 28 występujących w regionie świętokrzyskim, niższy natomiast w 7 działach.

W 2020 r. przeciętne zatrudnienie w przemyśle w województwie ukształtowało się na poziomie 68,7 tys. osób. (wzrosło o 2,1 %). W skali kraju przeciętne zatrudnienie w odniesieniu do roku poprzedniego zmniejszyło się natomiast o 1,9%. Jednocześnie, w regionie świętokrzyskim zatrzymana została wzrostowa tendencja wydajności pracy. Wydajność pracy w przemyśle w 2020 r., mierzona wartością produkcji sprzedanej na 1 zatrudnionego, w województwie świętokrzyskim (w bieżących cenach bazowych) wyniosła 449,4 tys. zł i była o 3,3% niższa (w cenach stałych) niż przed rokiem. W kraju utrzymał się niewielki wzrost wydajności pracy w przemyśle, który wyniósł 0,9%.

W 2020 roku, w województwie świętokrzyskim po raz pierwszy od 11 lat odnotowano spadek produkcji sprzedanej przemysłu. Przyczyniła się do tego mniejsza sprzedaż w przetwórstwie przemysłowym, podczas gdy w dostawie gospodarowaniu ściekami i odpadami, rekultywacji wystąpił wzrost. Zatrzymana została również wzrostowa tendencja wydajności pracy.

SPRZEDAŻ DETALICZNA I HURTOWA⁵

Wprowadzone w 2020 r. w związku z pandemią czasowe ograniczenia w handlu detalicznym w tradycyjnych sklepach wpłynęły negatywnie na wyniki sprzedaży. W województwie świętokrzyskim w analizowanym roku wartość sprzedaży detalicznej towarów (w cenach bieżących), zrealizowanej przez jednostki handlowe i niehandlowe o liczbie pracujących powyżej 9 osób, zmniejszyła się w relacji do poprzedniego roku o 5,2% (wobec wzrostu o 1,3% w 2019 r.). W kraju sprzedaż detaliczna ukształtowała się na poziomie o 2,6% niższym niż w roku poprzednim (wobec wzrostu o 6,7% w 2019 r.).

W 2020 r. wśród grup o znaczącym udziale w sprzedaży detalicznej ogółem spadki w ujęciu rocznym zanotowały firmy prowadzące sprzedaż:

- pojazdów samochodowych, motocykli, części (o 42,3%).
- paliw stałych, ciekłych i gazowych (o 22,6%),
- mebli, artykułów rtv i agd (o 0,8%).

Z kolei wzrost sprzedaży detalicznej wykazały następujące jednostki prowadzące sprzedaż:

- żywności, napojów i wyrobów tytoniowych (o 3,4%)
- farmaceutyków, kosmetyków i sprzętu ortopedycznego (o 0,6%).

Największy udział w wartości sprzedaży detalicznej ogółem miały przedsiębiorstwa prowadzące sprzedaż żywności, napojów i wyrobów tytoniowych (31,0%, wobec 28,4% w 2019 r.), przedsiębiorstwa zgrupowane w kategorii pozostałe (21,7%, wobec 21,4%) oraz przedsiębiorstwa zajmujące się handlem meblami, artykułami rtv i agd (12,2%, wobec 11,6%).

W 2020 r. w województwie świętokrzyskim wartość sprzedaży hurtowej towarów (w cenach bieżących) w przedsiębiorstwach handlowych ukształtowała się na poziomie o 8,0% niższym niż w roku poprzednim, w tym w przedsiębiorstwach hurtowych zmniejszyła się o 10,1% (wobec wzrostu odpowiednio o 5,1% i 5,8% w 2019 r.). W kraju sprzedaż hurtowa w jednostkach handlowych w omawianym roku była o 0,9% niższa niż w 2019 r., w tym w jednostkach hurtowych odnotowano jej nieznaczny wzrost – o 0,3% (wobec wzrostu odpowiednio o 6,6% i 5,0% w roku poprzednim).

W 2020 r. w województwie świętokrzyskim wśród grup o znaczącym udziale w ogólnej sprzedaży przedsiębiorstw hurtowych, największy spadek w relacji do poprzedniego roku obserwowano w grupie sprzedaż hurtowa niewyspecjalizowana (o 5,9%), a w dalszej kolejności w grupie półproduktów i odpadów pochodzenia nierolniczego oraz złomu (o 3,8%). Największy wzrost odnotowano w sprzedaży hurtowej żywności (o 6,3%).

W 2020 r., w województwie świętokrzyskim po raz pierwszy od 2015 r., zanotowano spadek wartości sprzedaży detalicznej (w cenach bieżących). Wśród grup o znaczącym udziale w sprzedaży detalicznej ogółem największy spadek zanotowały jednostki handlujące pojazdami samochodowymi, motocyklami i częściami. Zmniejszyła się również w skali roku wartość sprzedaży hurtowej (w cenach bieżących).

⁵ Do opracowanie tej części analizy wykorzystano dane z „Raportu o sytuacji społeczno-gospodarczej województwa świętokrzyskiego”, Urząd Statystyczny w Kielcach, maj 2021.

BUDOWNICTWO⁶

W skali całego kraju branża budowlana okazała się relatywnie odporna na kryzys wywołany pandemią wirusa SARS-Cov-2, co wynika z ogromnego potencjału polskiego rynku budowlanego. Epidemia nie spowodowała przerwania prac (zwłaszcza na dużych budowach infrastrukturalnych, priorytetowych dla inwestora publicznego), zmalała jednak wydajność z uwagi na wdrożenie zasad bezpieczeństwa epidemicznego.⁷

Badanie przeprowadzone przez GUS w listopadzie 2020 roku „Wpływ pandemii na koniunkturę w budownictwie” pokazało, że co druga firma budowlana w Polsce w sposób nieznaczny odczuła negatywne konsekwencje pandemii. Również raport Polskiego Związku Pracodawców Budownictwa „Sektor budownictwa w obliczu COVID-19” potwierdza, że budownictwo jest wyjątkowo odporne na zawirowania wywołane pandemią. Jednocześnie analiza wskazuje, że w 2021 roku mogą pojawić się wyraźne oznaki spowolnienia w sektorze budownictwa, a wyniki finansowe poszczególnych spółek będą uzależnione od ich wielkości, rodzaju prowadzonej działalności i struktury portfela zleceń. Według Polskiego Związku Pracodawców Budownictwa najbardziej prawdopodobnym scenariuszem dla budownictwa w perspektywie krótko- i średniookresowej jest utrzymanie wysokich nakładów na inwestycje publiczne realizowane na poziomie centralnym (segment drogowy, kolejowy, energetyczny i hydrotechniczny), przy jednoczesnym spadku inwestycji w samorządach (wyraźne spowolnienie) i okresowym ograniczeniu nowych inwestycji w niektórych obszarach rynku prywatnego (głównie w segmencie biurowym i powierzchni handlowych).⁸

Jeżeli chodzi region świętokrzyski, to kryzys wywołany pandemią miał wyraźnie negatywny wpływ na branżę budowlaną. W 2020 r. w województwie świętokrzyskim produkcja sprzedana budownictwa (w cenach bieżących) zmniejszyła się w porównaniu z rokiem poprzednim o 16,1% (wobec wzrostu o 31,0% w 2019 r.). W kraju produkcja sprzedana budownictwa była o 0,4% wyższa od zanotowanej w roku poprzednim (wobec wzrostu o 10,6% w 2019 r.).

W 2020 r. udział województwa świętokrzyskiego w produkcji sprzedanej budownictwa w Polsce wyniósł 1,8%, co uplasowało województwo na 15. lokacie w kraju (w 2019 r. – 13. lokata).

W województwie produkcja budowlano-montażowa w 2020 r. wyniosła 2 115,6 mln zł (45,0% ogólnej wartości produkcji sprzedanej budownictwa) i zmniejszyła się w skali roku o 10,5% (wobec wzrostu o 9,3% w 2019 r.). W skali kraju odnotowano wzrost produkcji budowlano-montażowej wynoszący 0,4% (wobec wzrostu o 6,0% w 2019 r.). Pod względem wartości produkcji budowlano-montażowej, województwo świętokrzyskie zajęło jedną z ostatnich lokat w kraju (14. miejsce), tuż za województwem polskim i lubuskim.

Spadkowi produkcji sprzedanej budownictwa towarzyszył spadek przeciętnego zatrudnienia, które w 2020 r. wyniosło 10,3 tys. osób i w relacji do 2019 r. zmniejszyło się o 2,5% (w kraju wzrost o 0,2% do poziomu 424,6 tys.).

⁶ Do opracowanie tej części analizy wykorzystano dane z „Raportu o sytuacji społeczno-gospodarczej województwa świętokrzyskiego”, Urząd Statystyczny w Kielcach, maj 2021.

⁷ Centrum Analiz PKO BP.

⁸ „Przyszłość budownictwa po COVID-19. Znaczenie relacji w kryzysie”, Polski Związek Pracodawców Budownictwa, listopad 2020 r.

W 2020 r. w województwie świętokrzyskim wydajność pracy w budownictwie, mierzona produkcją sprzedaną na 1 zatrudnionego, wyniosła 455,2 tys. zł (w cenach bieżących), co oznacza spadek o 14,0% w stosunku do roku poprzedniego.

Analizując obszar budownictwa mieszkaniowego, zauważalna jest kontynuacja pozytywnych trendów z lat ubiegłych. W 2020 r. zanotowano wzrost liczby mieszkań oddanych do użytkowania (3 974 mieszkania, co stanowi 1,8% ogółu mieszkań oddanych do użytkowania w kraju, w stosunku do roku poprzedniego wzrost o 2,2%). Analogiczna tendencja występowała w całym kraju, jednak wzrost dla liczby mieszkań oddanych do użytkowania w relacji r/r wyniósł 6,5%.

W 2020 r. w województwie świętokrzyskim wydano pozwolenia lub dokonano zgłoszenia z projektem budowlanym na realizację 4 846 mieszkań, tj. o 16,9% więcej niż rok wcześniej. Wśród powiatów województwa świętokrzyskiego najwięcej pozwoleń lub dokonanych zgłoszeń odnotowano w m. Kielce (1 160), najmniej zaś w powiatach: kazimierskim (71), opatowskim (85) i pińczowskim (86).

W 2020 r. w województwie świętokrzyskim zanotowano spadek produkcji sprzedanej budownictwa. Zmniejszyło się przeciętne zatrudnienie oraz wydajność pracy mierzona wartością produkcji sprzedanej na 1 zatrudnionego. Niższa niż przed rokiem była również produkcja budowlano-montażowa. Było to rezultatem przede wszystkim niższej produkcji w przedsiębiorstwach specjalizujących się w budowie budynków.

Pozytywne trendy zanotowano w obszarze budownictwa mieszkaniowego, gdzie zanotowano wzrost zarówno w liczbie mieszkań oddanych do użytkowania, jak również w liczbie pozwoleń lub zgłoszeń z projektem budowlanym na realizację mieszkań.

USŁUGI

Badania dotyczące negatywnych skutków pandemii cały czas trwają, niemniej jednak można stwierdzić, że największe straty z powodu kryzysu poniósł sektor usługowy, w tym:

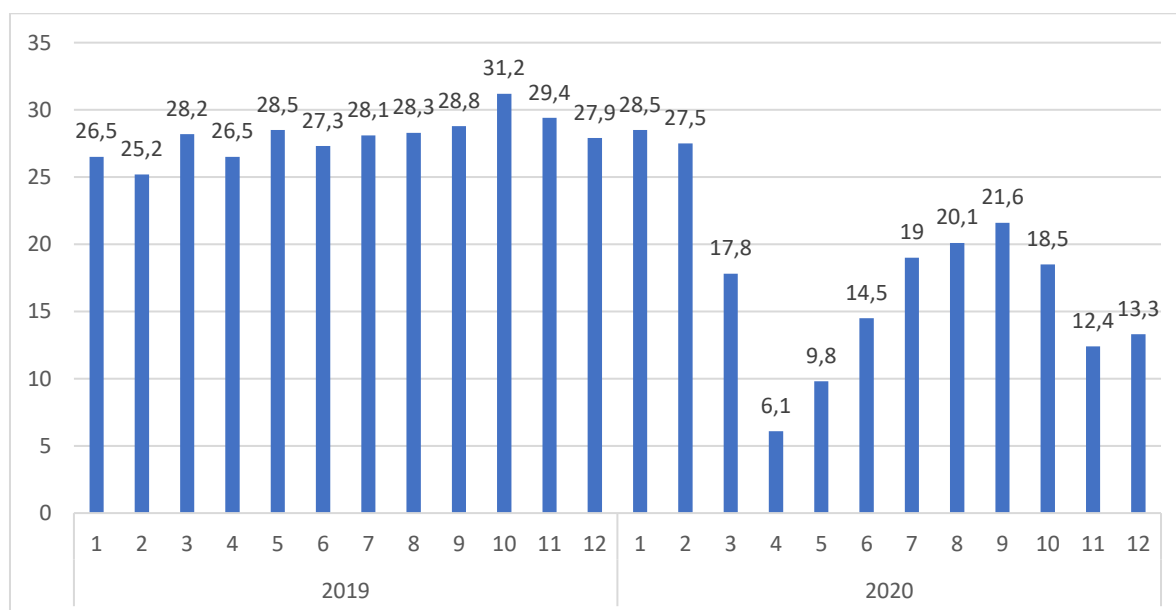
1. Usługi transportu pasażerskiego
2. Usługi kongresowe i wystawiennicze
3. Usługi gastronomiczne świadczone w obiektach
4. Usługi zakwaterowania, szczególnie usługi hotelarskie w obiektach skategoryzowanych

USŁUGI TRANSPORTU PASAŻERSKIEGO

Na negatywną sytuację transportu pasażerskiego największy wpływ miało zamknięcie placówek oświatowych. Duży odsetek osób korzystających z transportu publicznego to uczniowie i studenci. Ponadto, do części szkół zapewniane były tzw. przewozy szkolne, których organizatorem są gminy. Drugim czynnikiem negatywnie oddziaływującym na usługi transportowe był zastój branży turystycznej. W okresie kwiecień-czerwiec, branża realizuje najwięcej w przeciągu roku tzw. wynajmów okazjonalnych np. wycieczek szkolnych, natomiast w okresie pandemii nie były one realizowane. „Znaczne ograniczenie realizowanych kursów, brak młodzieży szkolnej dojeżdżającej do szkół oraz na uczelnie znacznie ograniczyło wpływy osiągnięte przez firmy. Przedsiębiorcy określają że stracili na pandemii od 50-99 % osiągniętych przychodów.”⁹

Przewóz pasażerski transportem kolejowym również odnotował duże straty.

Wykres 9. Liczba pasażerów kolei w Polsce w mln



Źródło: Opracowanie własne na podstawie GUS-BDL

Liczba przewiezionych osób w 2020 r. kształtowała się na wyraźnie niższym poziomie niż w 2019 r. W 2020 r. ogólna liczba pasażerów wyniosła 209,2 mln i była niższa o 37,7% w porównaniu z 2019. Średnia długość przejazdu jednego pasażera spadła z 66 do 61 km. Najstabsze wyniki przewozowe odnotowano w kwietniu. „Obowiązujący stan pandemii ograniczył liczbę pasażerów w środkach publicznego transportu zbiorowego. Pociągami podróżowało niewiele ponad 6 mln pasażerów, co

⁹ „Trudna sytuacja pasażerskiego transportu drogowego / Kolejny cios w transport drogowy”, Rzeczpospolita, serwis logistyka.rp.pl, sierpień 2020 r.

stanowiło ponad 20 mln mniej niż przed rokiem. Wrzesień zakończył się najlepszymi wynikami przewozowymi od początku pandemii w Polsce. Wiele osób po okresie wakacji wróciło do korzystania z usług kolei w dojazdach do pracy i szkół. Wrzesień był miesiącem mniejszej intensywności epidemii koronawirusa - okresem, w którym pomiędzy pierwszą a drugą fazą pandemii rynek wrócił na krótko do względnej stabilności. We wrześniu szczególnie widoczny był powrót pasażerów korzystających z usług spółek realizujących przewozy o charakterze regionalnym i aglomeracyjnym. W październiku 2020 r. statystyki dotyczące zachorowań na koronawirusa wzrastały w stosunku do poprzedzającego miesiąca, co spowodowało, że wiele osób powróciło do świadczenia pracy w sposób zdalny. Wpłynęło to na spadek liczby pasażerów w porównaniu do września: pociągami podróżowało 18,5 mln osób, czyli 14% mniej. W listopadzie 2020 r. w stosunku do miesiąca poprzedzającego z usług kolei skorzystało jeszcze mniej podróżnych. Listopad zamknął się wynikiem 12,4 mln pasażerów, co stanowiło spadek o blisko 43% w stosunku do września, w którym odnotowano największą liczbę pasażerów od początku pandemii – 21,6 mln. W grudniu 2020 r. pociągi przewiozły 13,3 mln pasażerów.”¹⁰

USŁUGI KONGRESOWE I WYSTAWIENNICZE

Przed wybuchem pandemii, w Polsce w celach biznesowych spotykało się 16 mln osób, a ponad 3 mln brało udział w targach. Każdego roku odbywało się blisko 70 tys. różnych wydarzeń artystycznych i rozrywkowych dla 16 mln widzów. Łącznie generowało to około 15% PKB. W tym typowo usługowym sektorze 72% stanowią mikro-firmy, 27% to małe i średnie przedsiębiorstwa, a tylko 1% – duże firmy. Z badań prowadzonych przez Radę Spotkań i Wydarzeń wynika, że firmy z tej branży odnotowały w związku z pandemią znaczny spadek przychodów okresie marzec 2020 – luty 2021 (w stosunku do analogicznego okresu rok wcześniej). Średni spadek liczby projektów zrealizowanych w roku 2020 w stosunku do roku 2019 to 82%, a średni spadek rocznych przychodów to aż 73%¹¹.

Firmy branży targowej od końca lutego do czerwca, a następnie od października 2020 r. z powodu zamrożenia sektora i związanych z tym restrykcji nie mogły organizować targów. Pandemia bardzo mocno dotknęła Targi Kielce, które są jednym z dwóch liderów targowych w Polsce. Każdego roku w kieleckim ośrodku organizowano ponad 70 wydarzeń, które odwiedzało ponad 270 tys. gości z kraju i z zagranicy. Jak informuje prezes zarządu Andrzej Mochoń przez pandemię straty finansowe Targów Kielce są ogromne. Spółka była zmuszona do cięć, odeszła jedna czwarta załogi, a wszyscy pracownicy mieli zredukowane wynagrodzenia. Na zabezpieczenie bieżącej działalności Targi Kielce zaciągnęły kredyt w wysokości 10 mln zł. W halach Targów Kielce utworzony został Świętokrzyski Szpital Tymczasowy, do którego w okresie od 27 marca do 31 maja 2021 roku trafiali pacjenci zakażeni koronawirusem.

W czerwcu br. rząd ogłosił odmrożenie branży targowej, która, poza krótką przerwą jesienią zeszłego roku, była unieruchomiona przez 14 miesięcy. Pierwszym wydarzeniem, które odbędzie się w Targach Kielce po pandemii będzie Międzynarodowy Salon Przemysłu Obronnego 2021, zaplanowany w dniach 7 do 10 września. Podobnie jak przed rokiem będzie to jedyna wystawa branży obronnej w Europie, jaka się odbędzie.

¹⁰ Wpływ pandemii COVID-19 na rynek kolejowy w 2020 r. Opracowanie Urzędu Transportu Kolejowego, luty 2021r.

¹¹ „Branża spotkań i wydarzeń odnotowała 73% spadku przychodów!” - Horeca Business Club (horecabc.pl), marzec 2021.

USŁUGI GASTRONOMICZNE ŚWIADCZONE W OBIEKTACH¹²

Sektor restauracyjny należy do działalności w największym stopniu dotkniętych negatywnymi skutkami pandemii wirusa SARS-CoV-2. Od początku pandemii działalność restauracji i innych punktów gastronomicznych została bardzo poważnie ograniczona. Izba Gospodarcza Gastronomii Polskiej podała, że do września 2020 r. upadłość z powodu lockdownu ogłosiło 7-8 tys. placówek gastronomicznych, co oznacza, że w ciągu pół roku trwania pandemii zredukowanych zostało 10% lokali gastronomicznych. Skutkiem pandemii jest drastyczne pogorszenie wyników finansowych w sektorze gastronomicznym. W firmach zatrudniających powyżej 9 pracowników przychody w 2020 r. obniżyły się o ok. 20% r/r, rentowność brutto obniżyła się z ok. 7% do -0,9%, zaś udział firm rentownych zmniejszył się z niemal 78% do 46%.

USŁUGI ZAKWATEROWANIA, SZCZEGÓLNIIE USŁUGI HOTELARSKIE W OBIEKTACH SKATEGORYZOWANYCH

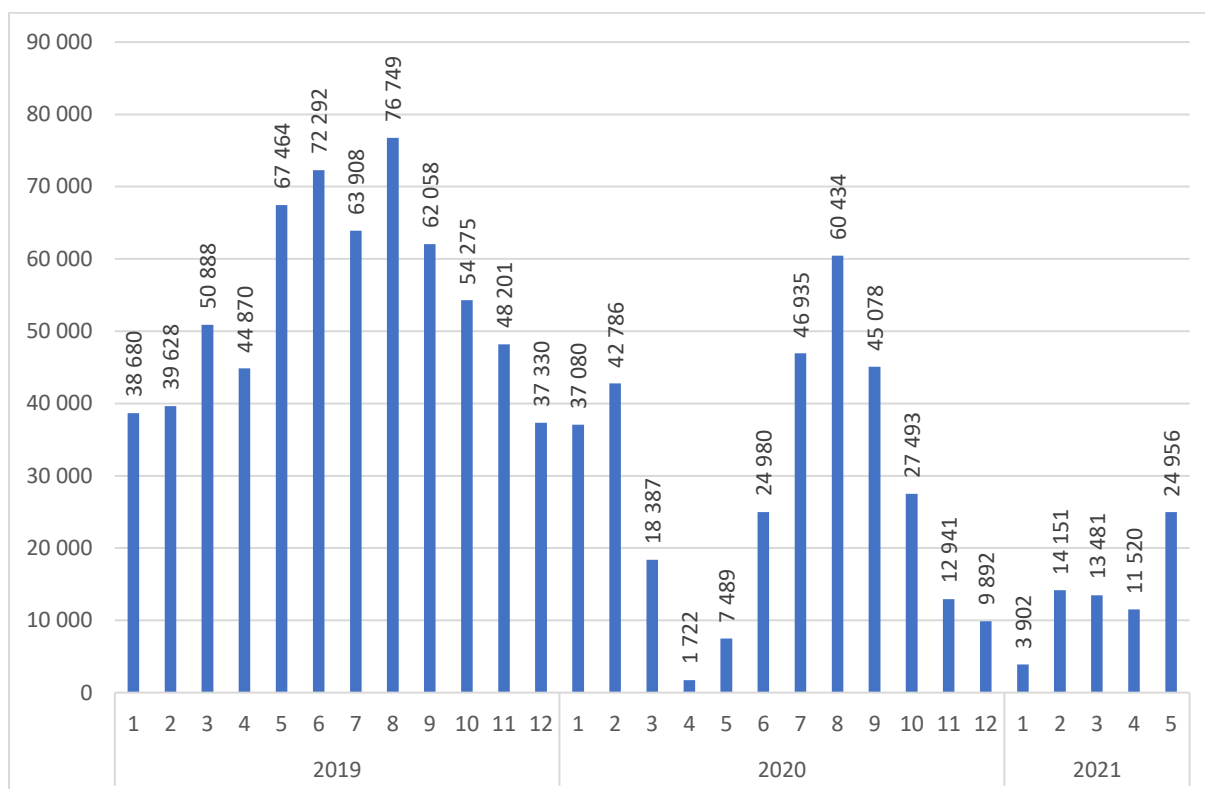
Po dobrych wynikach hoteli w 2019 r., okres od wybuchu pandemii okazał się bardzo trudny. W 2020 roku większość hoteli otwarta była jedynie przez około 7-8 miesięcy. Najlepszym miesiącem dla hotelarstwa w trakcie trwania pandemii był sierpień. Wykorzystanie miejsc w tym okresie wyniosło 76% analogicznego miesiąca roku 2019. Była to zdecydowana poprawa w stosunku do kwietnia, gdzie wskaźnik ten wynosił zaledwie 13%. Tak słabe wyniki firm spowodowały ich straty finansowe w wysokości 40% spadku przychodów.¹³

Sytuacja w województwie świętokrzyskim była analogiczna do całego kraju. Liczba turystów w kwietniu 2020 r. korzystająca z zakwaterowania z obiektów turystycznych wynosiła jedynie 1 722 (ma to związek z obostrzeniami nałożonymi przez rząd). Najwyższe wykorzystanie tego typu obiektów w 2020 było w sierpniu (60 434), lecz był to wynik niższy o 21,26% niż w analogicznym miesiącu przed rokiem.

¹² Raport BOŚ Bank: Działalność usługowa związana z wyżywieniem, kwiecień 2021.

¹³ Analiza PKO BP: Rynek Hotelowy, luty 2021.

Wykres 10. Liczba turystów w turystycznych obiektach ogółem w województwie świętokrzyskim



Źródło: Opracowanie własne na podstawie GUS-BDL

W 2020 roku, niewątpliwie głównie z powodu pandemii, liczba turystycznych obiektów noclegowych w województwie świętokrzyskim spadła o 16, przy spadku w całym kraju o 960 obiektów. Ostatecznie w regionie funkcjonowało 235 obiektów, a liczba miejsc noclegowych w porównaniu do roku 2019 spadła o 1 606 (w kraju spadek o 50 240 miejsc). Z usług turystycznych w tego typu obiektach skorzystało tylko 335 217 osób, aż o 321 126 mniej niż w roku ubiegłym. Drastyczny spadek korzystających z turystycznych obiektów noclegowych odnotowano we wszystkich regionach w kraju, przy czym największy w województwach mazowieckim (spadek o 61,77%) i małopolskim (spadek o 57,32%). Ogólnie w Polsce wartość omawianego wskaźnika spadła o niemal 50% do poziomu 17 878 969 osób.

Sektor usługowy, który był najdłużej dotknięty obstrzeniami, poniósł ogromne straty z powodu pandemii wirusa SARS-CoV-2. Usługi transportu pasażerskiego odnotowały bardzo słabe wyniki z powodu zamknięcia szkół i pracy zdalnej. Firmy branży targowej od końca lutego do czerwca, a następnie od października 2020 r. z powodu zamrożenia sektora i związanych z tym restrykcji nie mogły organizować targów. Pandemia bardzo mocno dotknęła Targi Kielce, które są jednym z dwóch liderów targowych w Polsce. W sektorze gastronomii z powodu pandemii, w kraju zamkniętych zostało 10% lokali gastronomicznych, a udział firm rentownych spadł z 78% do 46%. Liczba turystów w obiektach turystycznych w województwie świętokrzyskim, po rozpoczęciu pandemii, w żadnym miesiącu nie przekroczyła wyników sprzed roku, a większość hoteli otwarta była jedynie przez 7-8 miesięcy, przez co straty finansowe szacuje się w wysokości 40% spadku przychodów.

Wnioski

Pandemia COVID-19 wywarła na polską gospodarkę, w tym gospodarkę województwa świętokrzyskiego, negatywny wpływ, spowalniając procesy rozwojowe w większości obszarów. Wyliczenia i prognozy wskazują na spadek PKB w 2020 r., wzrost bezrobocia, pogorszenie kondycji finansowej podmiotów gospodarczych.

Pomimo faktu, że nastąpiły poważne utrudnienia w wielu aspektach funkcjonowania sfery publicznej i gospodarczej, postrzegany całościowo wpływ pandemii na gospodarkę nie okazał się destrukcyjny w takim stopniu, jak mogło wydawać się jeszcze w I połowie 2020 r. Należy jednak podkreślić, że wiele branż gospodarki poniosło bardzo duże straty, przede wszystkim w wyniku wprowadzanych obostrzeń i restrykcji, mających na celu ochronę życia i zdrowia mieszkańców. Do tych branż należą m.in. transport pasażerski, branża targowo-wystawiennicza i eventowa, usługi gastronomiczne i zakwaterowanie, jak również inne usługi opierające się na bezpośrednim kontakcie z klientem. Wiele firm było zmuszonych do dokonania znaczących zmian w sposobie funkcjonowania, czy poszukiwania nowych segmentów rynku. W drugiej połowie 2021 roku nastąpiło pozytywne odbicie w większości sektorów gospodarki, choć należy mieć na względzie fakt, iż walka z pandemią COVID-19, pomimo znacznych postępów poczynionych w tej dziedzinie, wciąż trwa.

Biorąc pod uwagę wnioski płynące z ww. analizy, zasadne jest uwzględnienie w opracowywanych obecnie instrumentach wsparcia dla przedsiębiorstw, przede wszystkim w ramach programów finansowanych ze środków unijnej Polityki Spójności i Krajowego Planu Odbudowy, możliwości zastosowania preferencji dla ww. branż, które szczególnie mocno odczuły skutki pandemii. Zasady tych programów powinny być na tyle elastyczne, by umożliwić uruchomienie pomocy dla firm w formie i czasie najbardziej do tego odpowiednim. Przykładem mogą być pożyczki obrotowe lub inwestycyjno-obrotowe udzielane na preferencyjnych warunkach, lub pomoc firmom w utrzymaniu miejsc pracy. Firmy powinny mieć również możliwość skorzystania ze wsparcia, mającego na celu zmianę dotychczasowego modelu biznesowego, wprowadzenie zmian w sposobie funkcjonowania, m.in. w kierunku większego wykorzystania technik informacyjno-komunikacyjnych.