



**Usługi społeczne i zdrowotne
w programie regionalnym**

**Fundusze Europejskie dla
Świętokrzyskiego
2021-2027**



Ważne problemy w obszarze spraw SPOŁECZNYCH

Spadek liczby rodzin zastępczych
(w latach 2013-2019 - o 7,7%)

Wzrost liczby rodzin objętych interwencją kryzysową
(wzrost o 12% w okresie 2018-19)

Wzrost liczby osób korzystających z usług opiekuńczych (w latach 2014-19 o 32%)

Osoby starsze!
Ponad **20% seniorów** w wieku powyżej 85 lat jest **całkowicie zależnych** od opieki innych osób.
W 2019 r. **14 świętokrzyskich gmin nie realizowało usług opiekuńczych.**



Kogo będziemy wspierać ?

- ✓ osoby starsze,
- ✓ osoby z niepełnosprawnościami,
- ✓ osoby przewlekle i ciężko chore,
- ✓ osoby z zaburzeniami psychicznymi,
- ✓ osoby w kryzysie bezdomności,
- ✓ dzieci, młodzież, rodziny,
- ✓ inne grupy: np. obywatele państw trzecich, ofiary przemocy, osoby i rodziny w kryzysie.

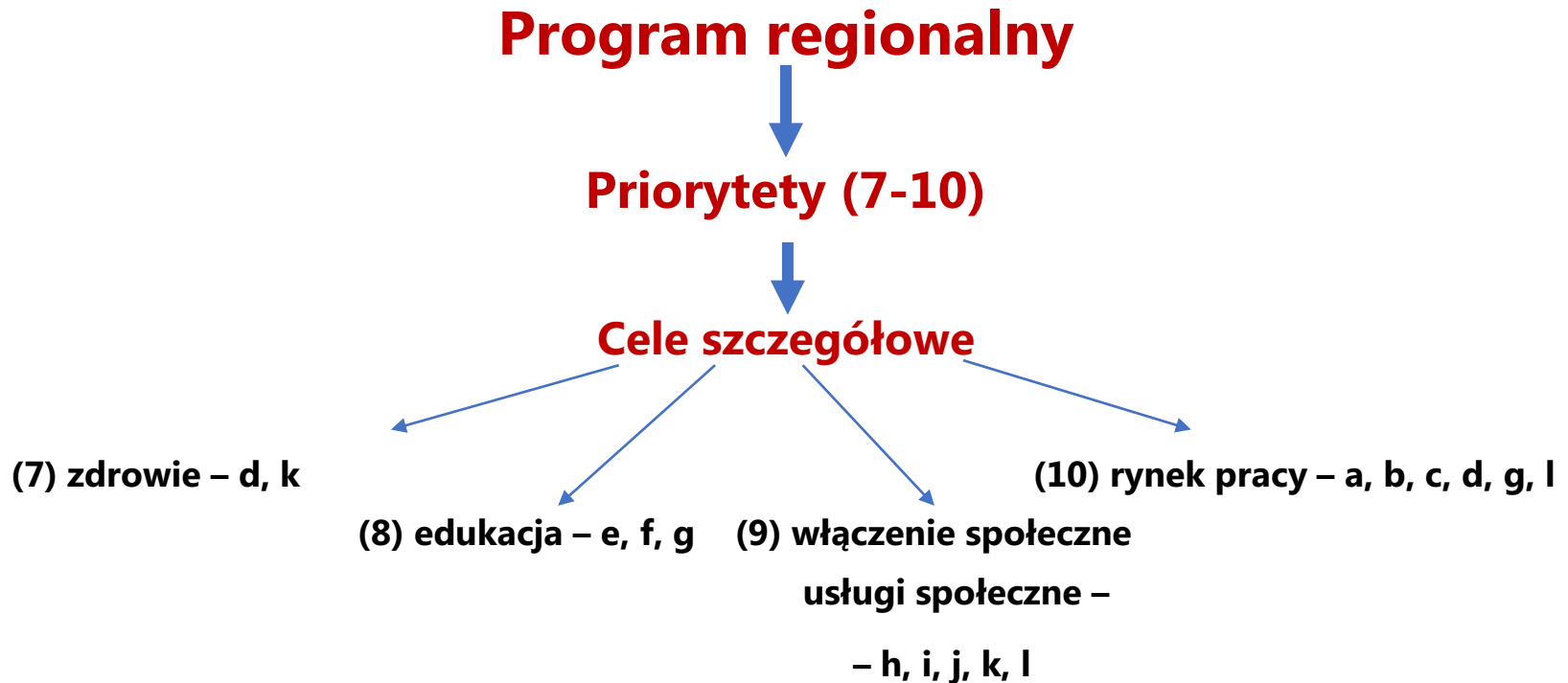
Planowane działania

- ✓ Usługi zdrowotne i opiekuńcze dla osób niesamodzielnych (koordynacja).
- ✓ Przejście od opieki instytucjonalnej (całodobowej) do opieki świadczonej w środowisku domowym i społeczności lokalnej (tzw. deinstytucjonalizacja).
- ✓ Usługi zdrowotne i opiekuńcze dla mieszkańców gmin/powiatów.
- ✓ Usługi mieszkaniowe (mieszkania wspomagane, adaptowalne).
- ✓ Wsparcie rodzin.





Obszary interwencji EFS + w programie regionalnym





Obszary interwencji EFS + w programie regionalnym

Cel szczegółowy (a) = ESO4.1

Cel szczegółowy (b) = ESO4.2

Cel szczegółowy (c) = ESO4.3

... itd...





Priorytet 9

Usługi społeczne i zdrowotne

Alokacja ponad 105 mln EUR

usługi społeczne – cele szczegółowe k i l
usługi zdrowotne – cel szczegółowy k



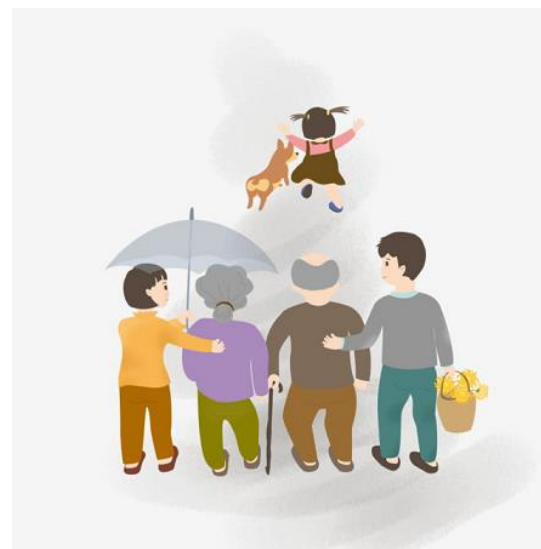
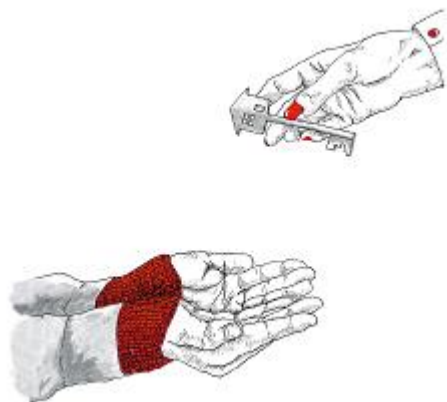
Cel szczegółowy k (ESO 4.11 – oznaczenie w projekcie programu)

Cel (k) – skoncentrowany na osobach potrzebujących wsparcia w codziennym funkcjonowaniu z powodu niepełnosprawności, choroby czy wieku, a także na rodzinach i opiekunach tych osób oraz na osobach dorosłych z problemami zdrowia psychicznego.



Cel szczegółowy I (ESO 4.12 – oznaczenie w projekcie programu)

Cel (I) – skoncentrowany jest na dzieciach, młodzieży i rodzinach oraz na osobach w kryzysie bezdomności i zagrożonych wykluczeniem mieszkaniowym oraz innych grupach wymagających szczególnego wsparcia.





Usługi społeczne i zdrowotne w podziale na grupy docelowe i typy operacji



Cel szczegółowy k (ESO 4.11)

Usługi społeczne i zdrowotne

Grupy docelowe

- Osoby potrzebujące wsparcia w codziennym funkcjonowaniu (w tym z powodu wieku, stanu zdrowia, niepełnosprawności) i ich otoczenie,
- Osoby z niepełnosprawnościami i ich otoczenie,
- Osoby z problemami zdrowia psychicznego i ich otoczenie,
- Osoby w kryzysie bezdomności i osoby zagrożone wykluczeniem mieszkaniowym oraz ich otoczenie,
- Dzieci i młodzież,
- Podmioty lecznicze w zakresie standardu dostępności.

Cel szczegółowy k (ESO 4.11)

Grupy docelowe

- Osoby świadczące usługi społeczne i zdrowotne.
- Inne osoby narażone na umieszczenie w instytucjach całodobowych lub przebywające w instytucjach całodobowych.
- Rodziny sprawujące opiekę nad seniorami, osobami z niepełnosprawnościami i innymi, osobami wymagającymi wsparcia w codziennym funkcjonowaniu (np. osobami chorującymi i w okresie zdrowienia, osobami po wypadkach itp.).





Cel szczegółowy k (ESO 4.11)

Przykładowe typy operacji

- Pomoc dla opiekunów faktycznych (wsparcie wytechnieniowe, usprawnienie mieszkania, wypożyczalnia sprzętu).
- Usługi opiekuńcze/zdrowotne w społeczności lokalnej w formach np.: środowiskowych, dziennych.
- Asystencja osobista.
- Deinstytucjonalizacja placówek całodobowych.
- Transport indywidualny door-to-door.
- Działania zapobiegające umieszczeniu osób w placówkach całodobowych.



Cel szczegółowy k (ESO 4.11)

Przykładowe typy operacji

- Wsparcie kompleksowej opieki medycznej długoterminowej, paliatywnej i hospicyjnej domowej, w tym świadczonej dla dzieci i młodzieży.
- Usługi społeczne i opieka medyczna dla osób z problemami zdrowia psychicznego, w tym dla osób uzależnionych.
- Wdrażanie standardów dostępności w podmiotach leczniczych.
- Programy wczesnego wykrywania wad rozwojowych i rehabilitacji dzieci i młodzieży.





Cel szczegółowy k (ESO 4.11) Usługi społeczne i zdrowotne - **WAŻNE**

- Nie wspieramy instytucji całodobowych (żadnych) np.: domów pomocy społecznej (Będzie możliwe korzystanie z EFS+ na rozwój nierezydencjalnych i nieizolowanych form wsparcia dziennego, środowiskowego, wsparcia wytchnieniowego, wspomaganie w domu. Wsparcie to musi zapewniać odbiorcom możliwość niezależnego życia i włączenia społecznego).
- Tworzenie CUS-ów – pod znakiem zapytania.
- W ramach zdrowia w pierwszej kolejności wsparcie dla grup defaworyzowanych (ubogich, bezrobotnych, OzN, bezdomnych).



Cel szczegółowy I (ESO 4.12)

Wsparcie rodziny oraz osób bezdomnych

Grupy docelowe

- Dzieci, młodzież i młodzi dorośli wymagający wsparcia, ze szczególnym uwzględnieniem dzieci z niepełnosprawnością, w tym dzieci, młodzież i młodzi dorośli przebywający w pieczy zastępczej.
- Dzieci, młodzież i młodzi dorośli przebywający w instytucjonalnej pieczy zastępczej (i innych placówkach całodobowych o charakterze długoterminowym).
- osoby uczące się i opuszczające młodzieżowe ośrodki wychowawcze, młodzieżowe ośrodki socjoterapii, specjalne ośrodki szkolno-wychowawcze, specjalne ośrodki wychowawcze, ośrodki rewalidacyjno-wychowawcze i inne.



Cel szczegółowy I (ESO 4.12)

Grupy docelowe

- Rodziny (biologiczne, zastępcze, adopcyjne) z dziećmi, w tym doświadczające trudności opiekuńczo-wychowawczych.
- Kandydaci do pełnienia funkcji rodziny zastępczej, rodzinnego domu dziecka lub prowadzących placówki opiekuńczo-wychowawcze typu rodzinnego oraz członkowie ich rodzin, a także kandydaci na rodziców adopcyjnych oraz członkowie ich rodzin.
- Otoczenie dzieci, młodzieży i młodych dorosłych potrzebujących wsparcia oraz otoczenie ich rodzin (biologicznych, zastępczych, adopcyjnych).
- Osoby świadczące usługi na rzecz dzieci i rodzin z dziećmi.



Cel szczegółowy I (ESO 4.12)

Grupy docelowe

- Osoby potrzebujące interwencji kryzysowej i ich otoczenie, osoby świadczące usługi interwencji kryzysowej.
- Ofiary przemocy, w tym przemocy w rodzinie i ich otoczenie, osoby świadczące usługi dla ofiar przemocy.
- Osoby w kryzysie bezdomności i zagrożone wykluczeniem mieszkaniowym, ich otoczenie oraz osoby świadczące usługi na rzecz osób bezdomnych.
- Osoby najbardziej zagrożone wykluczeniem społecznym wymagające kompleksowej aktywizacji społecznej zidentyfikowane na poziomie regionalnym.

Cel szczegółowy I (ESO 4.12)

Przykładowe typy operacji

- Tworzenie i działalność placówek wsparcia dziennego.
- Przeciwdziałanie przemocy, w tym przemocy w rodzinie.
- Interwencja kryzysowa.
- Podniesienie kompetencji rodzicielskich – komunikacja bez przemocy, stawianie granic.



Cel szczegółowy I (ESO 4.12)

Przykładowe typy operacji

- Asystentura rodzinna, terapia, mediacja, rodziny wspierające.
- Wsparcie osób opuszczających pieczę zastępczą (np.: asystenci usamodzielniania, mieszkania wspomagane, wsparcie w poszukiwaniu pracy).
- Wsparcie wytchnieniowe dla rodziców zastępczych.
- Szkolenia dla kandydatów na rodziców zastępczych.
- Wsparcie pre i post adopcyjne (przed adopcją i po adopcji).
- Podniesienie kwalifikacji i kompetencji osób działających na rzecz wsparcia rodziny.





Cel szczegółowy I (ESO 4.12)

Wsparcie osób bezdomnych i w kryzysie bezdomności

Przykładowe typy operacji

- Działania na rzecz osób w kryzysie bezdomności i zagrożonych wykluczeniem mieszkaniowym.





Cel szczegółowy I (ESO 4.12)

Możliwe działania

- Wsparcie integracji społecznej osób zagrożonych ubóstwem lub wykluczeniem społecznym.
- Usługi dla osób w kryzysie bezdomności i zagrożonych wykluczeniem mieszkaniowym - w tym:
 - ✓ usługi środowiskowe - obok wsparcia mieszkaniowego także tworzenie i realizacja indywidualnych planów usamodzielniania wraz ze świadczeniem usług wspierających,
 - ✓ tworzenie i funkcjonowanie mieszkań chronionych i wspomaganych oraz innych rozwiązań łączących wsparcie społeczne wraz z usługami wspierającymi (m.in. asysta w usamodzielnianiu, poradnictwo, wsparcie w poszukiwaniu pracy) i mieszkaniowe dla osób w kryzysie bezdomności, w tym programu Najpierw mieszkanie.



Cel szczegółowy I (ESO 4.12)

Założenia Programu Najpierw Mieszkanie

Bezdomność – Interwencja – mieszkania treningowe
– zwykłe zamieszkanie (pobyt czasowy z umową na specjalnych warunkach) – samodzielne mieszkanie ze zwykłą umową najmu



Cel szczegółowy I (ESO 4.12)

Możliwe działania c.d.

- Usługi interwencji kryzysowej:
 - ✓ tworzenie i rozwój ośrodków i punktów interwencji kryzysowej,
 - ✓ dostęp do usług dla osób w sytuacjach kryzysowych, np. poradnictwo, konsultacje (w tym specjalistyczne), grupy wsparcia, telefon zaufania/telefoniczna interwencja kryzysowa, mieszkania interwencyjne lub inne miejsca noclegowe.



Cel szczegółowy I (ESO 4.12)

Wsparcie rodziny oraz osób bezdomnych - WAŻNE

Nie wspieramy instytucji całodobowych (żadnych) np.: domów dziecka, MOS-ów, MOW-ów.

Działania mające na celu wsparcie dzieci i młodzieży przebywających w całodobowych instytucjach opieki nie mogą wzmacniać potencjału instytucjonalnego tych placówek.

Działania mogą dotyczyć wsparcia dzieci oraz kadr ww. instytucji tylko w zakresie zgodnym z ideą deinstytucjonalizacji.





Co dalej z Programem na lata 2021-2027 ?

Trwają negocjacje programu Fundusze Europejskie dla Świętokrzyskiego 2021-2027.

Formalne negocjacje z Komisją Europejską mogą zmienić szczegóły działań planowanych w ramach EFS+. Nie powinny to być jednak zmiany rewolucyjne.



Co dalej z Programem na lata 2021-2027?

Zachęcamy do śledzenia strony internetowej, gdzie są zamieszczane informacje o postępie prac nad nowym programem na **Stronie głównej** pod adresem www.2014-2020.rpo-swietokrzyskie.pl

The screenshot shows the website interface for the Regional Operational Program of the Świętokrzyskie Voivodeship. The navigation menu at the top includes 'Strona główna', 'Skorzystaj', 'Realizuj projekt', 'O Programie', 'Wiadomości', 'Punkty informacyjne', and 'Znajdź projekt dla siebie'. The main content area features a section titled 'Jak skorzystać z Funduszy Europejskich?' with four steps: 'Jak zacząć korzystać z Funduszy?', 'Znajdź dofinansowanie', 'Zobacz ogłoszenia i wyniki naborów wniosków', and 'Poznaj obowiązki przy realizacji projektów'. Below this is a section 'Dowiedz się więcej o Funduszach Europejskich' with four icons: 'Fundusze a koronawirus', 'Poznaj program na lata 2021-2027', 'Poznaj zasady działania Programu', and 'Zapoznaj się z prawem i dokumentami'. A blue button labeled 'Rozwiń, aby zobaczyć więcej' is positioned below the 'Poznaj program na lata 2021-2027' icon.



Dziękuję za uwagę

**Departament Wdrażania Europejskiego Funduszu
Społecznego**

**Urząd Marszałkowski Województwa
Świętokrzyskiego**